



UPPSALA  
UNIVERSITET

*Sociologiska institutionen*



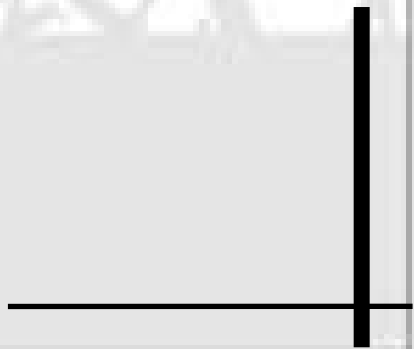
# MÅNGFALDSBAROMETERN 2007

---

**Ansvariga:**

*Orlando Mella, docent , Irving Palm, docent*

*September, 2007*





Mångfaldsgruppen vid Sociologiska institutionen, Uppsala universitet, tog år 2005 initiativ till en mångfaldsbarometer, som årligen kartlägger attityderna till etnisk mångfald bland befolkningen i Sverige.

Vi vill bidra till diskussionen om detta ämne genom att med hjälp av resultaten från den årliga undersökningen redovisa de åsikter som återfinns i den svenska populationen idag.

En redovisning av de aktuella attityderna kan bidra till att denna problematik hanteras på ett rätt sätt, något som har stor betydelse för det framtida svenska samhället.

Den första rapporten publicerades 2005 med redovisningen av de första resultaten från ett slumpmässigt urval av den svenska populationen (818 personer).

I den andra rapporten publicerades resultaten från 2006 Mångfaldsbarometern och en jämförelse gjorde med resultaten från år 2005.

I denna tredje rapport presenteras resultaten från 2007 Mångfaldsbarometern med de aktuella attityderna till mångfalden hos den svenska befolkningen. Denna rapport bygger på en undersökning av ett slumpmässigt urval av den svenska befolkningen (1065 personer). En jämförelse görs med resultaten från åren 2005 och 2007.

Docenterna Orlando Mella och Irving Palm är ansvariga för mångfaldsbarometern.



## SAMMANFATTNING AV RESULTAT

1. Många svenskar har goda erfarenhet av nära kontakt och samarbete med personer med invandrabakgrund. År 2005 svarade hela 83,6% att de har ganska eller mycket goda erfarenheter därav. År 2006 ökade andelen till 84,2% för att under 2007 reduceras till 81,6%.
2. Kvinnor har i större utsträckning mycket goda eller ganska goda erfarenheter av att ha personer med invandrabakgrund som arbets- eller kurskamrater. Skillnaden mellan kvinnor och män har dock successivt minskat.
3. Personer som bor centralt i storstäder och mindre städer har i större utsträckning mycket eller ganska goda erfarenheter av invandrare som arbets- eller kurskamrater, däremot är andelen med goda erfarenheter lägre för dem som bor i mindre tätorter och på landsbygden.
4. Ett påstående som ges stort stöd handlar om att *Alla invandrare skall ha precis samma sociala rättigheter som de som är medborgare i Sverige*. Andelen som instämde i detta var 72,4% år 2005, 72,6% år 2006 och 71,3% året 2007.
5. Bland de negativa attityderna är det framförallt påståendet *Alla utlänningar som begått brott i Sverige bör tvingas att lämna landet* som en klar majoritet, 63% instämde helt eller delvis år 2005, och andelen ökar till 64,8% år 2006 och 2007 är andelen 63,6%. Invandrare måste ha samma sociala rättigheter som alla andra invånare men tydligen också samma skyldigheter, det vill säga att följa landets lagar. Invandrare är således välkomna och skall ha samma sociala rättigheter men det finns ett förbehåll. Begår utlänningarna brott stängs landets dörr för dem.
6. När man beräknar ett index som mäter globala attityder, överväger de globala, positiva attityderna över de negativa, och detta mönster gäller för alla tre åren, 2005, 2006 och 2007.
7. De som har högre utbildning är positivare till mångfalden. Detta förhållande kvarstår under 2006 och 2007.
8. De som endast har grundutbildning är de som är mest negativa till mångfalden och denna tendens förstärktes också under år 2006. Opinionsklyftan verkar bli större mellan hög och lågutbildade och på samma nivå under 2007.



9. Kvinnor är mer positiva än män till mångfalden, ett resultat som håller sig konstant under perioden 2005 — 2007.
10. De flesta svenskarna är positiva till mångfalden men det förekommer också extrema, negativa attityder. Andelen personer med sådana attityder beräknades till ca 3,6% för år 2005, och ökar till 5,1% för år 2006. För år 2007 är andelen på ungefär samma nivå eller 4,9%.
11. När man beräknar ett index som mäter attityderna till mångfalden i relation till dimensionen arbete blir de positiva, och det gäller för alla tre åren.
12. De flesta svaren är positiva till mångfalden, men de tyder också på stora krav på invandrarna. Påståendet ”*Invandrarna har skyldighet att anpassa sig till vårt lands vanor*” fick 79,8% av instämmande svar år 2005 och andelen ökade till 82% året 2006 och får samma nivå, 81,8% året 2007.
13. Uppfattningen bland större delen av svenska folket att invandrare skall ha samma sociala rättigheter som övriga går igen när det gäller attityden till mångfald i relation till arbetet. Det påstående som får starkast stöd är ”*Alla invandrare borde ha samma arbetsvillkor som svenskarna*” och det gäller för år 2005, år 2006 och år 2007.
14. Attityderna till mångfalden i förhållande till religionen är ambivalenta, inte positiva men inte negativa, och detta mönster gäller för år 2005 och år 2006. Religionen är en dimension som mycket lätt väcker negativa attityder, som till exempel vid påståendet ”*Muslimska kvinnor som lever i Sverige är i större grad förtryckta än andra kvinnor i Sverige*” fick ett högt stöd i svaren: 58,5% instämde helt eller delvis år 2005, ökade till 63,2% år 2006 och minskade något till 60% år 2007.
15. Påståendet ”*Det borde vara förbjudet att bära slöja i skolan eller i arbetet*” får ökande stöd. Mindre än hälften (43%) instämmer delvis eller helt, år 2005, ökar något året 2006 till 45,4% och ännu mer året 2007 till 49,8%. Det svenska folket är idag mindre ambivalent när det gäller eventuellt förbud att bära slöja men, om vi jämför med opinionen i andra europeiska länder, i samband med attityder till slöjan, kan man påstå att den svenska opinionen är mindre negativ, men den negativa opinionen växer.



## SAMMANFATTNING AV RESULTAT

16. En känslig och diskuterad fråga i Sverige har varit de religiösa friskolorna. En relativt stor andel, 56,3%, instämde i påståendet att ”*Religiösa friskolor motverkar integration*”. Denna fråga ställdes först året 2006 och 2007 är andelen som instämmer något lägre, 54,5%, men fortfarande är en majoritet av det svenska befolkningen negativt inställd till dessa skolor.
17. Påståendet ”*Bostadssegregationen beror på att invandrare väljer att bo med sina landsmän*” får mest samtycke alla tre åren. Det är mer än 60% som instämmer delvis eller helt med uttalandet.
18. Attityderna till mångfalden i relation till kulturen är också ambivalenta. De flesta svarade genom att ta avstånd från påståendet ”*Invandrarna utgör en fara för vår kultur*”, 2005, 2006 och även 2007. På samma sätt instämmer de flesta individerna i samplen att ”*Den etniska mångfalden utvecklar vår kultur*”, med 64,7% året 2005, 63,9% året 2006 och 60,7% året 2007. Men samtidigt de som instämmer med påståendet ”*Invandrarna har skyldighet att anpassa sig till vårt landets vanor*” utgör en stor majoritet: 80,1% året 2005, 81,9% året 2006 och 81,8% året 2007. Det tycks finnas en öppenhet för att acceptera andra kulturella inslag men de måste integreras i en gemensam svensk kultur, kan vara en möjlig tolkning.
19. Mångfalden innefattar många kulturer och etniska grupper, något som kommer fram i svaren till påståendet ”*Det finns grupper av invandrare som inte klarar av att integreras i vår kultur*”. 64% instämde med påståendet år 2005 och andelen ökade till 69,3% år 2006 men minskade något till 66,9% år 2007. En tolkning är att det svenska folket tycker att vissa invandrargrupper har svårare att anpassa sig till det svenska samhället.
20. Vilka är invandrare? Enligt denna studie kan följande grupper betraktas som invandrare: irakier, araber, kurder, iranier, turkar, somalier, bosnier, serber, kroater, romer, chilensare, ryssar, kineser, greker, judar, polacker och thailändare. De grupper som inte är att betrakta som invandrare är norrmän, finländare, engelsmän, tyskar och amerikaner.



## BESKRIVNING AV SAMPLET

Typ av undersökning: Attitydundersökning genom postenkät.

År och månad: maj-juni 2007.

Slumpmässigt urval, hela Sverige.

Samplet: 1065 individer.

Köns fördelning år 2007

		Frequency	Percent	Valid Percent	Cumulative Percent
Valid	kvinnor	555	52,1	53,2	53,2
	män	489	45,9	46,8	100,0
	Total	1044	98,0	100,0	
Missing	System	21	2,0		
Total		1065	100,0		

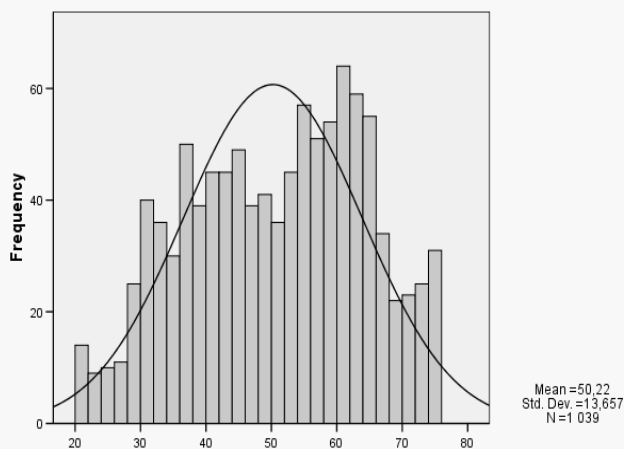
Utbildningsnivåer, mångfaldsbarometern 2007

		Frequency	Percent	Valid Percent	Cumulative Percent
Valid	1 Grundutbildning	196	18,4	20,1	20,1
	2 Gymnasialutbildning	348	32,7	35,7	55,9
	3 Högskoleutbildning	430	40,4	44,1	100,0
	Total	974	91,5	100,0	
Missing	System	91	8,5		
Total		1065	100,0		

Samplet 2007 har en viss överrepresentation av kvinnor (53,2%).

Åldersintervallet är mellan 20 till 76 år, med en genomsnitts ålder av 50 år.

Åldersfördelning. Mångfaldsbarometern 2007



	N	Minimum	Maximum	Mean	Std. Deviation
ålder7	1039	20	76	50,22	13,657
Valid N (listwise)	1039				

Utbildningsstrukturen visar en viss överrepresentation av individer med högskoleutbildning.

Ca 11% av samplet, år 2007 består av personer födda i ett annat land.

Födelseland. Mångfaldsbarometer 2007

		Frequency	Percent	Valid Percent	Cumulative Percent
Valid	1 Sverige	934	87,7	89,3	89,3
	2 Annat land i Europa	75	7,0	7,2	96,5
	3 Annat land i Asien, Latinamerika, Afrika	31	2,9	3,0	99,4
	4 Övrigt	6	,6	,6	100,0
	Total	1046	98,2	100,0	
Missing	System	19	1,8		
Total		1065	100,0		



## ERFARENHETER AV ATT ARBETA/STUDERA MED KOLLEGOR MED INVANDRARBAGGRUND

Hur är dina erfarenheter med att arbeta/studera med kollegor med invandrabakgrund?	Undersöknings år		
	år 2005	år 2006	år 2007
	%	%	%
1 Mycket eller ganska goda	83,6%	84,2%	81,6%
2 Mycket eller ganska dåliga	16,4%	15,8%	18,4%

År 2005 var svarsfrekvensen för de som hade mycket eller ganska goda erfarenheter, 83,6%. Året 2006 förändras inte mönstret och de som hade mycket eller ganska goda erfarenheter är 84,2%. Året 2007 blir en viss minskning till 81,6%

*Alla tre tillfällen visar att de flesta svenskar har goda erfarenhet av kontakt och samarbete med personer med invandrabakgrund. Året 2007 visar dock en viss minskning som måste beaktas i nästa mätningar.*

	Undersöknings år	
	2006	2007
Mycket goda erfarenheter	27,7%	25,9%
Ganska goda erfarenheter	37,6%	37,1%
Ganska dåliga erfarenheter	9,4%	10,6%
Mycket dåliga erfarenheter	2,9%	3,6%
Saknar erfarenheter	22,4%	22,9%

År 2006 utökades svarskategorierna med alternativet "saknar erfarenheter". När vi jämför år 2006 och år 2007, kan vi se att mellan 22-23% av samplet deklarerar att de saknade erfarenheter. Också här kan vi se en viss förändring till mindre goda erfarenheter



## ERFARENHETER AV ATT ARBETA/STUDERA MED KOLLEGOR MED INVANDRARBAGGRUND OCH UTBILDNING

		1 grundskolenivå	2 Gymnasialnivå	3 Högskolestudier
		Hur är dina erfarenheter med att arbeta/studera med kollegor med invandrabakgrund?	Hur är dina erfarenheter med att arbeta/studera med kollegor med invandrabakgrund?	Hur är dina erfarenheter med att arbeta/studera med kollegor med invandrabakgrund?
Undersöknings år		%	%	%
år 2005	1 Mycket eller ganska goda	70,9%	79,9%	92,6%
	2 Mycket eller ganska dåliga	29,1%	20,1%	7,4%
	Total	100,0%	100,0%	100,0%
år 2006	1 Mycket eller ganska goda	75,4%	80,4%	90,4%
	2 Mycket eller ganska dåliga	24,6%	19,6%	9,6%
	Total	100,0%	100,0%	100,0%
år 2007	1 Mycket eller ganska goda	74,6%	75,7%	90,5%
	2 Mycket eller ganska dåliga	25,4%	24,3%	9,5%
	Total	100,0%	100,0%	100,0%

Utbildningsnivån associeras starkt med den typ av erfarenheter som de intervjuade deklarerar: de som i större utsträckning medger att de har haft goda erfarenheter är de som har högskolestudier medan de som har endast grundutbildning är de som deklarerar mindre positiva erfarenheter. Hos alla tre utbildningskategorierna är de som har haft positiva erfarenheter i majoritet.

Viktigt att notera är att attityderna hos de som har högskoleutbildning är mycket stabila: 92,6% året 2005, 90,4% året 2006, och 90,5% året 2007. Attityderna i samband med erfarenheter med kollegor med invandrabakgrund är instabilare hos de som har endast gymnasieutbildning: 79,9% hade året 2005 mycket goda eller ganska goda, ökar till 80,4% året 2006 och minskar till 75,7% året 2007.

Hos dem som har endast grundutbildning finns en trend att attityderna i samband med erfarenheter med kollegor med invandrabakgrund stabiliseras kring 74-75% med goda eller mycket goda erfarenheter.

Noterbart är att skillnader i attityder hos personer med grundskole- och gymnasieutbildning har reducerats och ligger 2007 på ungefär samma nivå.





## ERFARENHETER AV ATT ARBETA/STUDERA MED KOLLEGOR MED INVANDRARBAGGRUND OCH VARIABELN KÖN

Hur är dina erfarenheter med att arbeta/studera med kollegor med invandrarbakgrund?		Kön			
		kvinna		man	
		Mycket eller ganska goda	Mycket eller ganska dåliga	Mycket eller ganska goda	Mycket eller ganska dåliga
		Row N %	Row N %	Row N %	Row N %
Undersöknings- år	år 2005	86,5%	13,5%	80,6%	19,4%
	år 2006	85,9%	14,1%	82,3%	17,7%
	år 2007	82,7%	17,3%	80,5%	19,5%

Kvinnor visar positivare attityder i samband med erfarenheter att arbeta/studera med kollegor med invandrarbakgrund än män vid alla tre mätningstillfällena: 86,5% året 2005, 85,9% året 2006 och 82,7% året 2007. Att de positiva attityderna minskar vid året 2007 måste beaktas och kontrolleras vid nästa mätningar. Attityderna hos män är mycket och ganska positiva men i mindre utsträckning än kvinnor, fast stabilare vid 80% av mycket eller ganska goda erfarenheter. Skillnaden mellan mäns och kvinnors attityder har reducerats från ca 6 till ca 2%.

*Vi kan därför dra slutsatsen att det finns signifikanta skillnader beträffande kön och attityder i samband med erfarenheter med kollegor med invandrarbakgrund: kvinnorna är positivare än män, fast denna skillnad kan vara på väg att försvinna. Vid 2007 års mätning visar kvinnor en viss minskning av de positiva attityderna.*



## RESULTAT: ERFARENHETER AV ATT ARBETA/STUDERA MED KOLLEGOR MED INVANDRARBAGGRUND

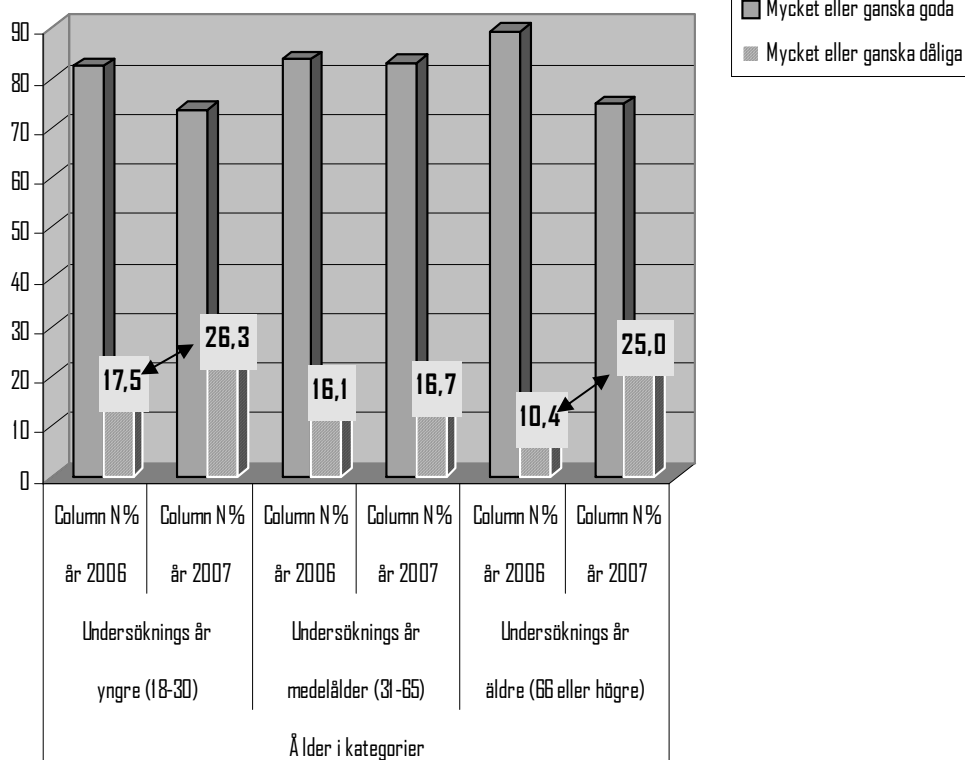
%

Hur är dina erfarenheter med att arbeta/studera med kollegor med invandrarbakgrund?	Undersöknings år					
	6 år 2006			7 år 2007		
	Ålder i kategorier			Ålder i kategorier		
	yngre (18-30)	medelålder (31-65)	äldre (66 eller högre)	yngre (18-30)	medelålder (31-65)	äldre (66 eller högre)
1 Mycket eller ganska goda	82,5%	83,9%	89,6%	73,8%	83,3%	75,0%
2 Mycket eller ganska dåliga	17,5%	16,1%	10,4%	26,3%	16,7%	25,0%

Åldern är en variabel som inte uppvisar signifikanta skillnader i attityder till mångfalden gällande frågan om upplevda erfarenheter med kollegor med invandrarbakgrund. De flesta åldersgrupper visar en mycket hög procentandel som uppger mycket eller ganska goda erfarenheter.

Vissa trender är dock viktiga och ställer några frågor om hur stabila är de positiva attityderna:

- Yngre svenskar är vid båda åren, 2006 och 2007 de som uppvisar mindre positiva attityder.
- Äldre svenskar visar en signifikant ändring till mindre positiva attityder när man jämfört året 2006 och året 2007 (89,6% till 75%).
- I kategorin medelålder har marginella förskjutningar ägt rum. Kategorierna yngre och äldre har närmat sig varandra och befinner sig nästan på samma nivå.





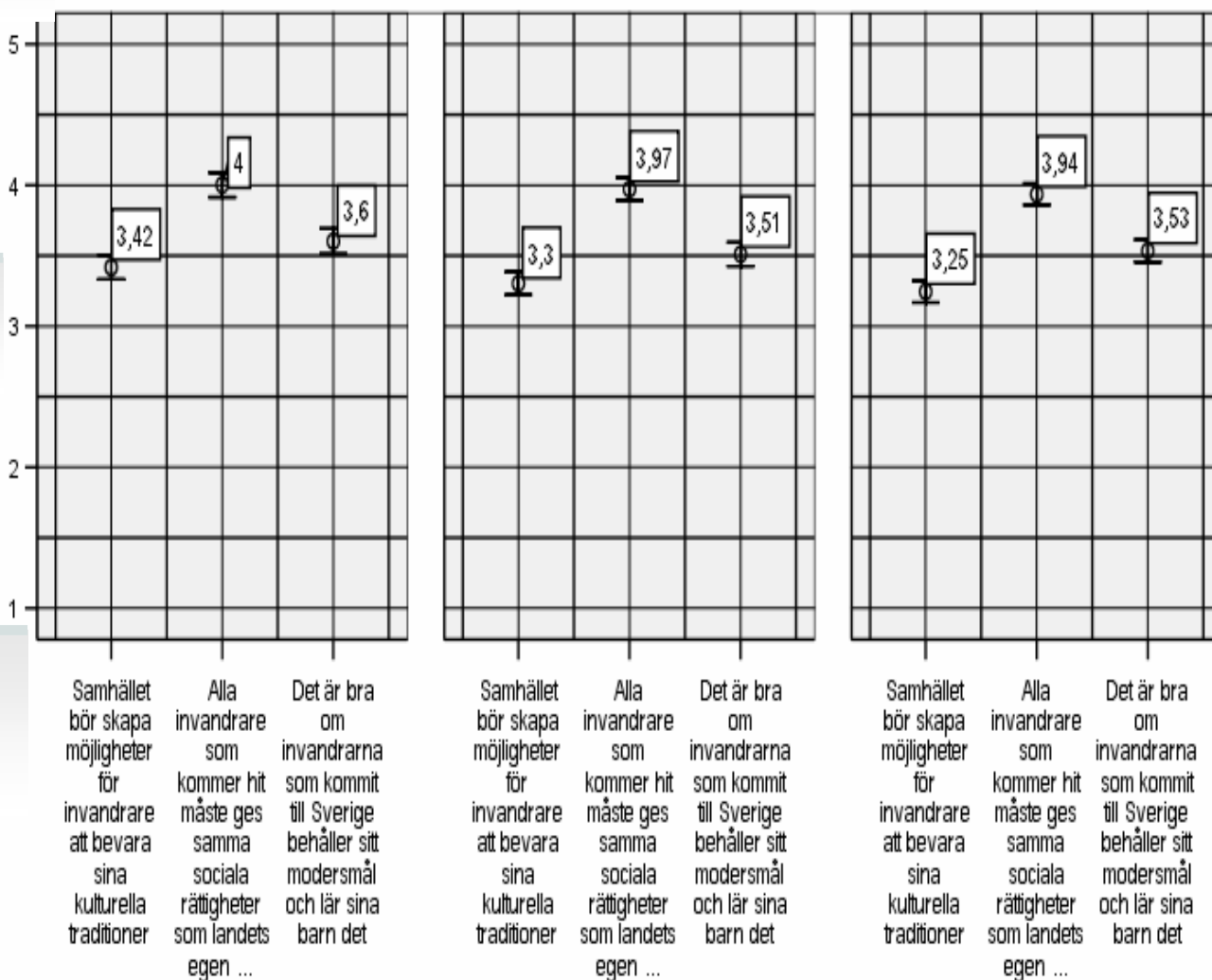
Undersöknings år

Instämmer  
helt

år 2005

år 2006

år 2007



Varken  
instämmer  
eller tar  
avstånd

Tar helt  
avstånd

Alla tre påståenden, som uttrycker positiva attityder till mångfalden, får ett starkt stöd och placerar sig på de positiva nivåerna (över 3 som innebär varken instämmer eller tar avstånd).

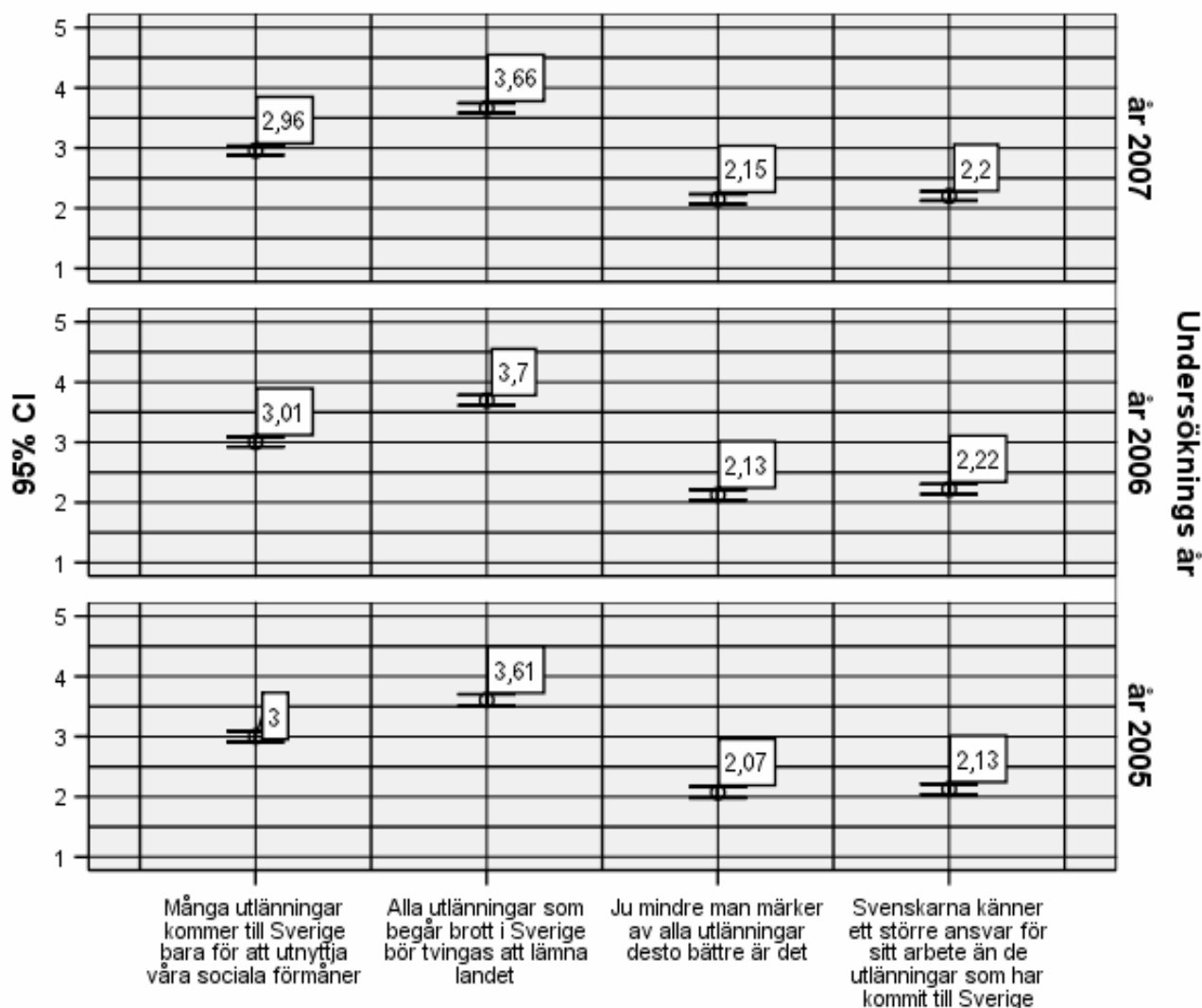
Påståendet som beskrivs i tabellen är det påstående som ges störst stöd alla tre åren och det handlar om att alla invandrare skall ha precis samma sociala rättigheter som de som är medborgare i Sverige.

En viss trend till mindre positiva attityder i denna kontext kan dock ses, eftersom kategorin tar avstånd helt eller delvis blir något högre varje år.

Alla invandrare som kommer hit måste ges samma sociala rättigheter som landets egen befolkning	Undersöknings år		
	5 år 2005	6 år 2006	7 år 2007
Instämmer helt eller delvis	72,4%	72,6%	71,3%
Varken instämmer eller tar avstånd helt eller delvis	11,3%	10,6%	11,3%
Total	100,0%	100,0%	100,0%



## RESULTAT: GLOBALA NEGATIVA ATTITYDER



### 5: instämmer helt; 1:tar helt avstånd

Mönstret för de negativa attitydernas olika lägre nivåer behålls konstant genom 2005 till 2007.

Bland dessa negativa attityder är det framförallt påståendet "Alla utlänningar som begått brott i Sverige bör tvingas att lämna landet" som en klar majoritet instämmer helt eller delvis.

Som tidigare framkommit tycker en lika stor andel av det svenska folket att invandrare måste ha samma sociala rättigheter som alla svenskar men tydligen också samma skyldigheter, det vill säga att följa landets lagar. Invandrare är således välkomna och skall ha samma sociala rättigheter men det finns ett förbehåll. Begår de brott stängs landets dörr för dem.

Att det svenska folket visar sig hellre tolerant än negativt inställs mot minoriteter speglas också i det mindre antal personer som instämmer hel eller delvis med påståendet att "Ju mindre man märker av alla utlänningar desto bättre är det". Det samma gäller inställningen till påståendet "Svenskarna känner ett större ansvar för sitt arbete än de utlänningar som har kommit till Sverige".



Ett negativt påstående som får ett visst stöd men som visar en trend till förändring är att *många utlänningar kommer till Sverige bara för att utnyttja våra sociala förmåner*. År 2005 var det 40,2% som instämde i påståendet, med en liten minskning till 38,7% för år 2006 och ytterligare en minskning till 36,8% året 2006.

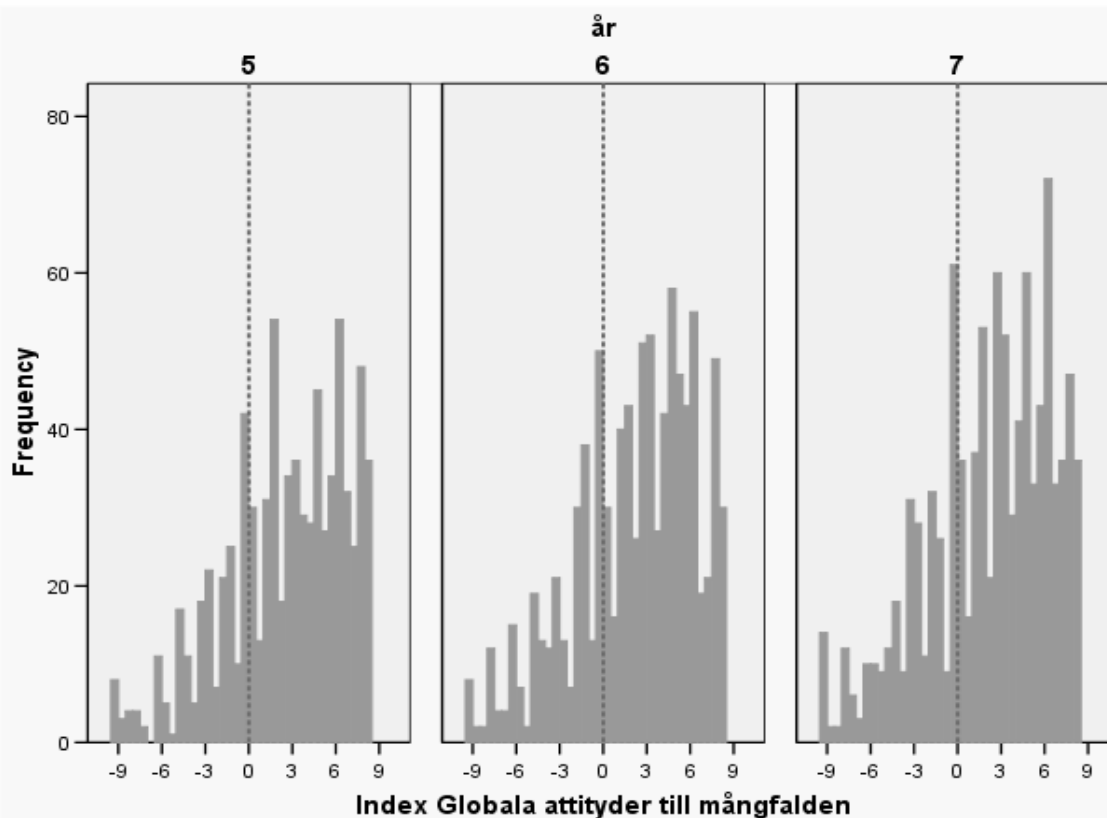
Många utlänningar kommer till Sverige bara för att utnyttja våra sociala förmåner	Undersöknings år		
	5 år 2005	6 år 2006	7 år 2007
Instämmer helt eller delvis	40,2%	38,7%	36,8%
Varken instämmer eller tar	24,1%	27,2%	27,7%
Tar avstånd helt eller	35,7%	34,2%	35,5%
Total	100,0%	100,0%	100,0%

Däremot instämmer helt eller delvis en majoritet med påståendet ”alla utlänningar som begår brott i Sverige bör tvingas att lämna landet”. Procentandelen är stabil genom åren: 63-64% av svaren instämmer helt eller delvis.

Alla utlänningar som begår brott i Sverige bör tvingas att lämna landet	Undersöknings år		
	2005	2006	2007
Instämmer helt eller delvis	63,0%	64,8%	63,6%
Varken instämmer eller tar avstånd	12,0%	13,2%	13,2%
Tar avstånd helt eller delvis	25,0%	22,0%	23,1%



RESULTAT: ETT INDEX SOM MÄTER GLOBALA  
ATTITYDER TILL MÅNGFALDEN



Med hjälp av de negativa påståenden ”Ju mindre man märker av alla utlänningar desto bättre är det”, ”Svenskarna känner ett större ansvar för sitt arbete än de utlänningar som har kommit till Sverige”, ”Många utlänningar kommer till Sverige bara för att utnyttja våra sociala förmåner” och de positiva påståenden ”Samhället bör skapa möjligheter för invandrare att bevara sina kulturella traditioner”, ”Alla invandrare som kommer hit

globalattityd Globala attityder till mångfalden

databas	Mean	N	Std. Deviation	Minimum	Maximum	Range
år 2005	2,47	790	4,162	-9	8	18
år 2006	2,15	921	4,138	-9	8	18
år 2007	2,14	1010	4,253	-9	8	18
Total	2,24	2721	4,189	-9	8	18

måste ges samma sociala rättigheter som landets egen befolkning” och ”Det är bra om invandrarna som kommit till Sverige behåller sitt modersmål och lär sina barn det” har vi konstruerat ett index som mäter de olika nivåerna av globala attityder till mångfalden. Vi ”balanserar” tre positiva och tre negativa påståenden. Alla varierar mellan 1 (instämmer helt) till 5 (tar helt avstånd).

Diagrammen visar nivåerna vid år 2005, år 2006 och vid år 2007. Det framgår tydligt från diagrammen ovan att för de tre åren är svenskarna mycket mer positivt än negativt inställda till invandrare (medelvärden kring 2 poäng mellan -9 och +9 poäng).

De som visar någon grad av negativa attityder är dock en stor grupp, och det är dessa som ger möjligheter att extrema negativa attityder kan komma fram och växa. Attityderna var i genomsnitt positivare året 2005 än året 2006 och 2007.



## RESULTAT: UTBILDNING, KÖN, BOSTADSORT OCH GLOBALA ATTITYDER TILL MÅNGFALDEN

			Undersöknings år		
			år 2005	år 2006	år 2007
			Mean	Mean	Mean
Kön	kvinnor	Globala attityder till mångfalden	3,29	3,03	2,90
	män	Globala attityder till mångfalden	1,61	1,10	1,31

**Kvinnor är mer positiva än män till mångfalden.** Medelvärdet för indexet för globala negativa attityder är mycket mindre för kvinnor än män alla tre åren. **Men det finns en tendens till att kvinnor blir mindre positiva.** Medelvärdet för 2005 var positivare, men blir mindre positivt

2006 och ännu mindre positivare 2007.

Globala attityder till mångfalden	Undersöknings år		
	år 2005	år 2006	år 2007
	Medelvärde	Medelvärde	Medelvärde
Grundskolenivå	,01	-,43	-,32
Gymnasialnivå	1,86	1,69	1,57
Högskolestudier	4,13	3,60	3,76

**De som har högre utbildning är de mest positiva till mångfalden.** Den högre nivån på dessa positiva attityder, som speglas av ett mycket högre medelvärde i indexet (4,13) året 2005, minskar något under 2006, till 3,60

och ökar något 2007 till 3,76. **De som endast har gymnasial utbildning visar däremot låga nivåer på attityderna till mångfalden, och de blir negativare med varje år** (1,86 år 2005; 1,69 år 2006 och 1,57 år 2007).

**De som har endast grundutbildning är de som är mest negativa till mångfalden,** något som speglas i de lägre nivåerna på detta index, för alla tre år.

Globala attityder till mångfalden		Undersöknings år		
		år 2005	år 2006	år 2007
		Medelvärde	Medelvärde	Medelvärde
bostadsområde	storstad/centralt	3,54	3,05	2,99
	storstad/förort	1,99	2,69	2,09
	mindre stad/centralt	3,61	2,14	2,57
	mindre stad/ytterområde	2,87	1,87	1,97
	mindre tätort	1,04	1,24	2,03
	landsbygd/nära städer	1,47	1,59	1,32
	ren glesbygd	2,38	1,87	1,83



Högre poäng,  
positivare  
attityder, lägre  
poäng,  
negativare  
attityder.



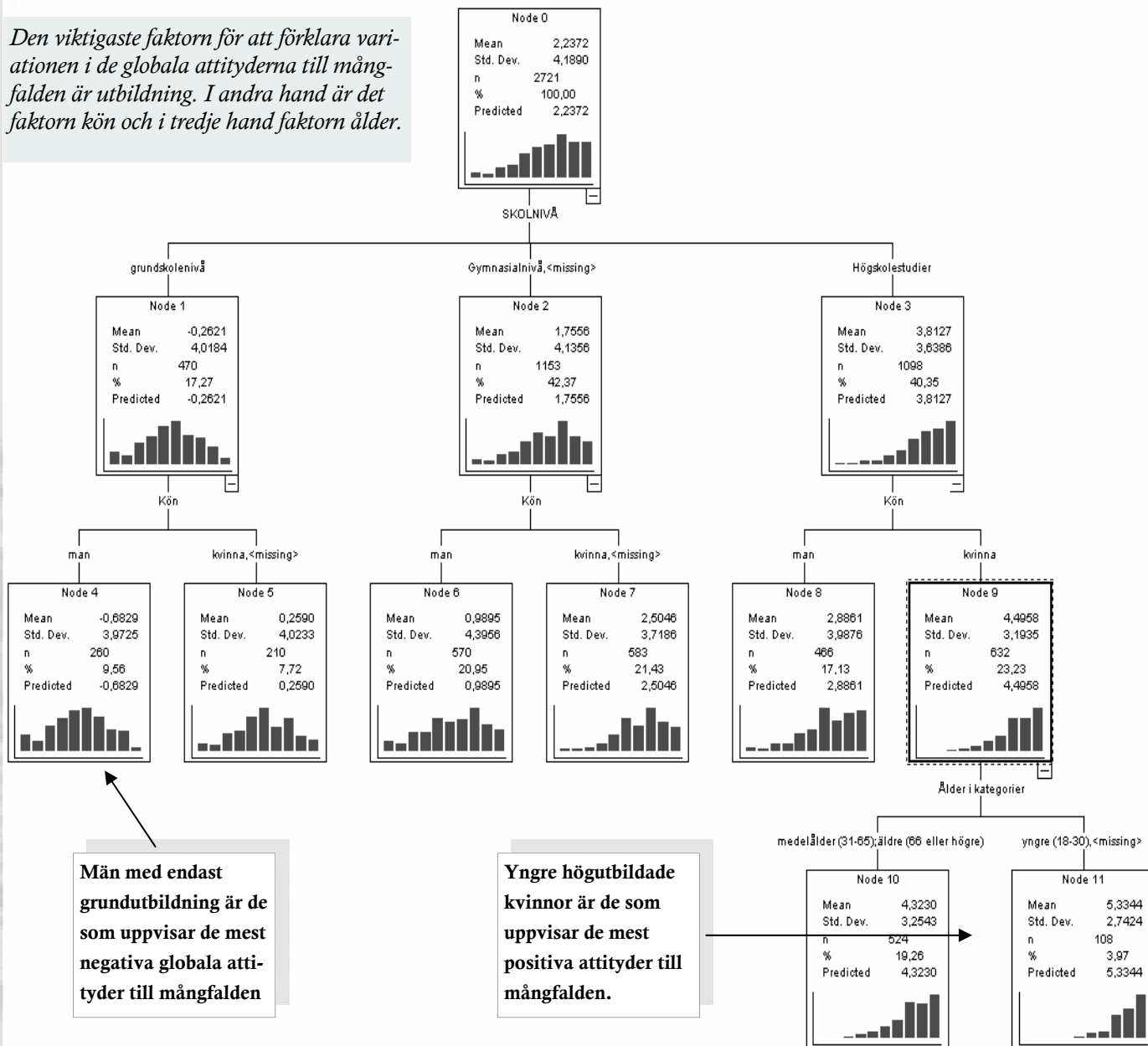
### De som bor

**centralt i storstad är de som är mest positiva till mångfald.** De som bor i mindre tätort eller landsbygd, visar negativare attityder än de som bor centralt i storstäder. Attityderna blir lite lägre och mindre positiva för de som bor i mindre stad/ytterområde, något som aktualiserar frågan om det inte är en reaktion på integrationspolitiken som försöker sprida invandrare över hela landet.

De globala positiva attityderna till mångfalden bland dem som bor i ren glesbygd har minskat när man jämför indexets nivåer för 2005 och för 2006 och 2007. **De mest negativa 2007 är de som bor i landsbygd/nära städer.**



Den viktigaste faktorn för att förklara variationen i de globala attityderna till mångfalden är utbildning. I andra hand är det faktorn kön och i tredje hand faktorn ålder.



De mest positiva till mångfalden är kvinnor som har högskoleutbildning, varför?

Är kvinnor öppnare för att acceptera de som är annorlunda?

Ger högre studier bredare perspektiv och därigenom acceptans för internationella profiler och avstånd från stereotyper?

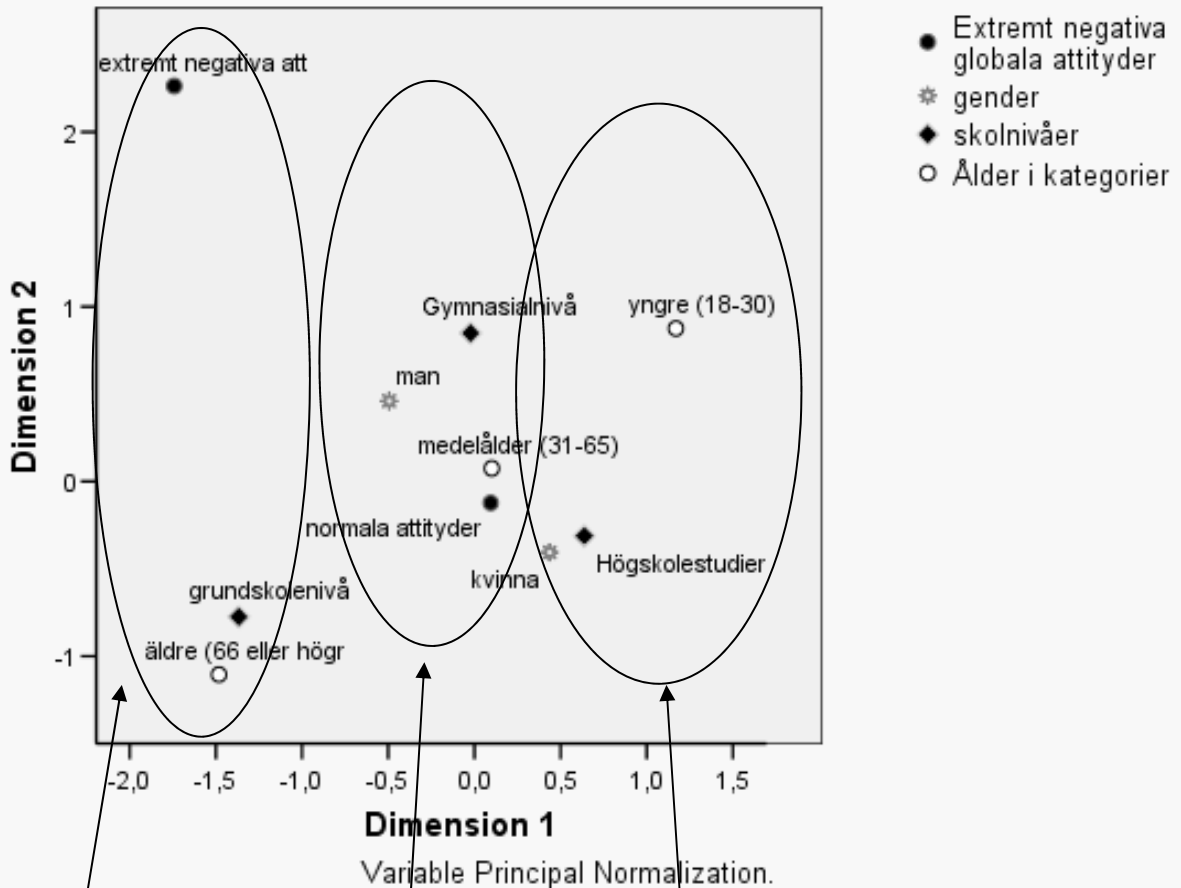
Hur påverkar unga människors studier och resor utomlands deras attityder till mångfald?





## FAKTORER SOM FÖRKLARAR GLOBALA ATTITYDER TILL MÅNGFALDEN

### Faktorer som förklarar globala attityder till mångfalden



Faktorer som associeras med extremt negativa attityder: äldre och bara grundskolenivå.

Faktorer som associeras med normala attityder: män, medelålder, gymnasienivå.

Faktorer som associeras med mycket positiva attityder: kvinna, yngre, högskolestudier.

Med hjälp av statistiska analyser kan tre kluster identifieras: den första visar faktorer som kan antas förklara extremt negativa attityder till mångfalden i Sverige: äldre människor och de som bara har grundutbildning. Den andra visar faktorer som associeras med normala attityder till mångfalden: gymnasienivå, män, medelålder. Den tredje visar de faktorer som kan antas förklara mycket positiva attityder till mångfalden: yngre, kvinna, högskolestudier.



## EXTREMA GLOBALA NEGATIVA ATTITYDER TILL MÅNGFALDEN

### Extremt negativa attityder till mångfalden i Sverige

	Undersöknings år		
	år 2005	år 2006	år 2007
	%	%	%
Extremt negativa attityder	3,8%	5,1%	4,9%
Normala attityder	96,2%	94,9%	95,1%

Profilerna för alla tre år visar att det svenska folket i allmänhet ställer sig ganska positivt till mångfalden, men det finns en icke obetydlig grupp som har extrema negativa attityder. Dessa definieras som de som befinner sig över 2 standardavvikelsen under medelvärdet i indexet för globala attityder. Denna nivå når 3,8% av hela samplet för 2005 och ökar till 5,1% under 2006 och håller sig på samma nivå, 4,9% 2007.

### Extremt negativa attityder till mångfalden i Sverige

	Kön					
	kvinna			man		
	Undersöknings år			Undersöknings år		
	år 2005	år 2006	år 2007	år 2005	år 2006	år 2007
Extremt negativa attityder	2,3%	2,8%	2,7%	5,3%	7,8%	7,3%
Normala attityder	97,7%	97,2%	97,3%	94,7%	92,2%	92,7%

Det är framförallt män som har extrema negativa attityder, och på en högre nivå än kvinnor. När man jämför år 2005 med år 2006 och år 2007, kan man se att de extrema negativa attityderna ökar till en högre nivå för män. För kvinnor är ökningen marginal och håller sig på de låga nivåerna av extremt negativa attityder vid 2-3%.

### Extremt negativa attityder till mångfalden i Sverige

	Grundskolenivå			Gymnasialnivå			Högskolestudier		
	Undersöknings år			Undersöknings år			Undersöknings år		
	år 2005	år 2006	år 2007	år 2005	år 2006	år 2007	år 2005	år 2006	år 2007
	Extremt negativa attityder	8,4%	13,4%	7,9%	3,8%	5,9%	6,6%	1,9%	1,4%
Normala attityder	91,6%	86,6%	92,1%	96,2%	94,1%	93,4%	98,1%	98,6%	97,4%

De extrema negativa attityderna hos de som har endast grundskolenivå ökade mycket år 2006 för att sedan minska 2007 och bli på nästan samma nivå som år 2005. Personer som har bara grundskolestudier är de som visar de mest extrema negativa attityderna. De som har gymnasiestudier hade en mindre nivå vid året 2005, 3,8%, men sedan har ökat markant för både 2006 och 2007. Här finns en viss trend till ökning.

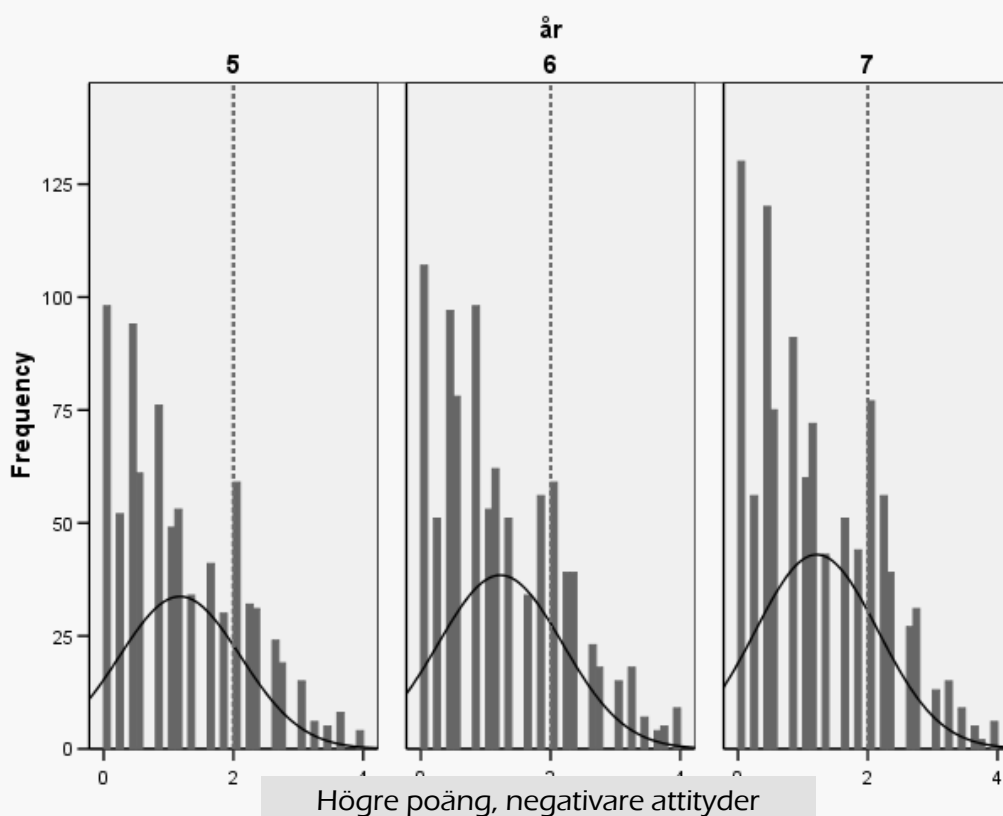
De som har högskolestudier visar de längsta nivåerna av extrema negativa attityder, fast en liten ökning av sådana attityder finns för året 2007.



## ATTITYDER TILL MÅNGFALDEN I FÖRHÅLLANDE TILL ARBETET

Arbetet är en dimension som bildar viktiga attityder. Vi har byggt upp ett index som mäter negativa attityder till mångfalden i förhållande till arbetet, genom att addera följande påståenden: ”Invandrarna är ett hot mot sysselsättningen”, ”genom att acceptera lägre löner sänker invandrarna svenska löner”, ”invandrarna arbetar ineffektivt” och ”jag föredrar att ha svenska kollegor”. Indexet får följande fördelning:

Index negativa attityder till mångfalden i förhållande till arbetet



Påståendena varierar mellan 0 när man tar avstånd till 4 när man instämmer helt.

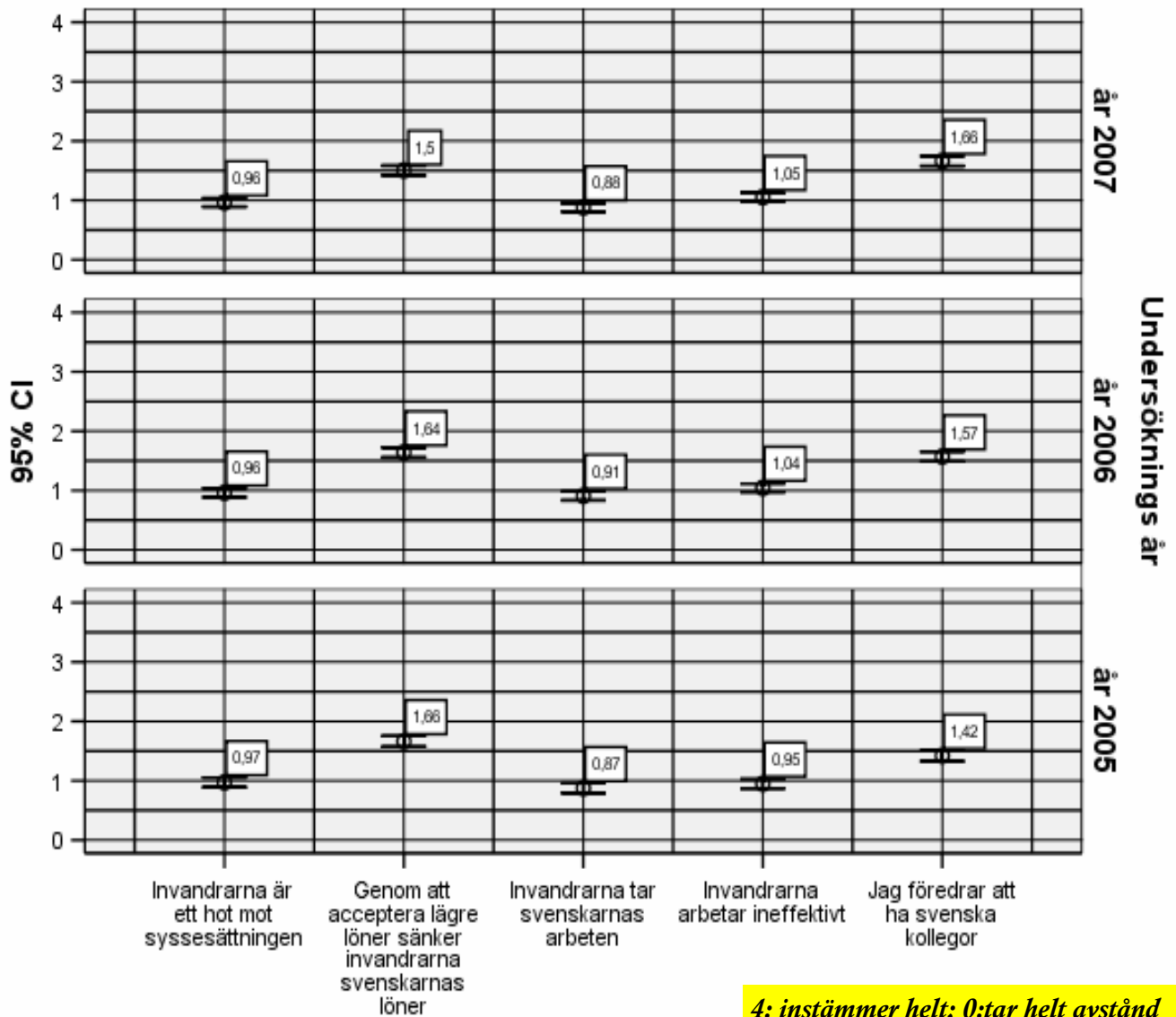
De flesta intervjuade tog avstånd delvis eller helt från påståendena och därför blir medelvärdena kring 1,2 poäng som motsvarar att ta delvis avstånd från påståendena.

Mönstret är ganska stabilt genom de tre åren.

	Mean	Maximum	Minimum	Std Deviation	
Undersöknings år	år 2005	1,18	4,00	,00	,94
	år 2006	1,23	4,00	,00	,96
	år 2007	1,21	4,00	,00	,95



## NEGATIVA ATTITYDER TILL MÅNGFALDEN I FÖRHÅLLANDE TILL ARBETET



När det gäller de negativa attityderna till mångfalden i relation till arbetet, får de en mycket lägre nivå. De flesta placerar sig vid kategorin *tar delvis avstånd* (1).

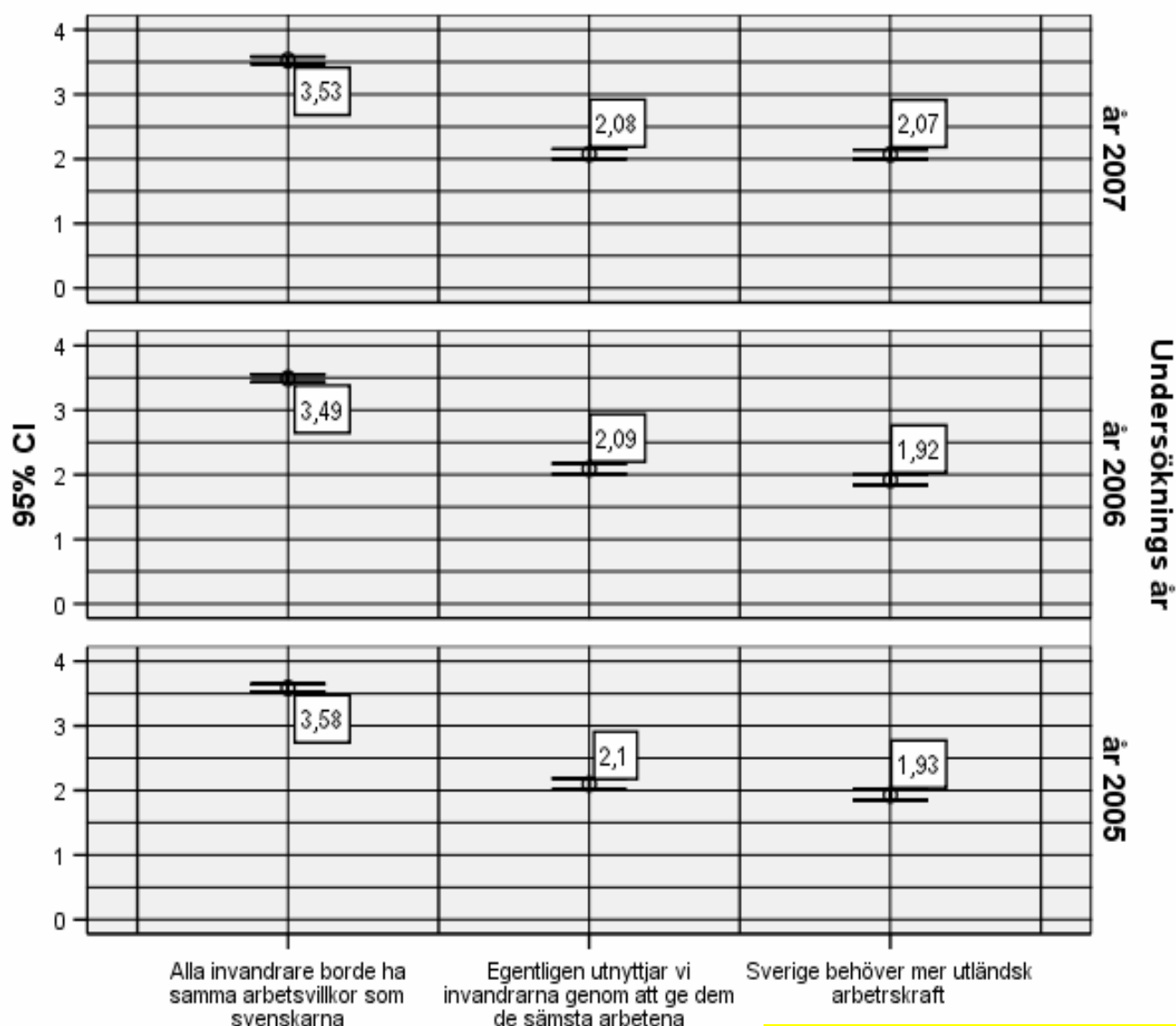
Attitydstrukturerna år 2005, 2006 och 2007 är desamma, och tyder på ett stabilt attitydklimat.

Påståendet ”Genom att acceptera lägre löner sänker invandrarna svenskarnas löner” får förhållandevis högre acceptans och placerar sig vid de tre åren nära nivån ”*varken instämmer eller tar avstånd*” (2 poäng).

Påståendet ”Jag föredrar att ha svenska kollegor” visar en trend mot större inställningsnivå.



## POSITIVA ATTITYDER TILL MÅNGFALDEN I FÖRHÅLLANDE TILL ARBETET



4: instämmer helt; 0:tar helt avstånd

De positiva påståendena i relation till dimensionen arbete får en hög grad av acceptans. Dimensionen arbete verkar inte vara ett problematiskt område för mångfalden.

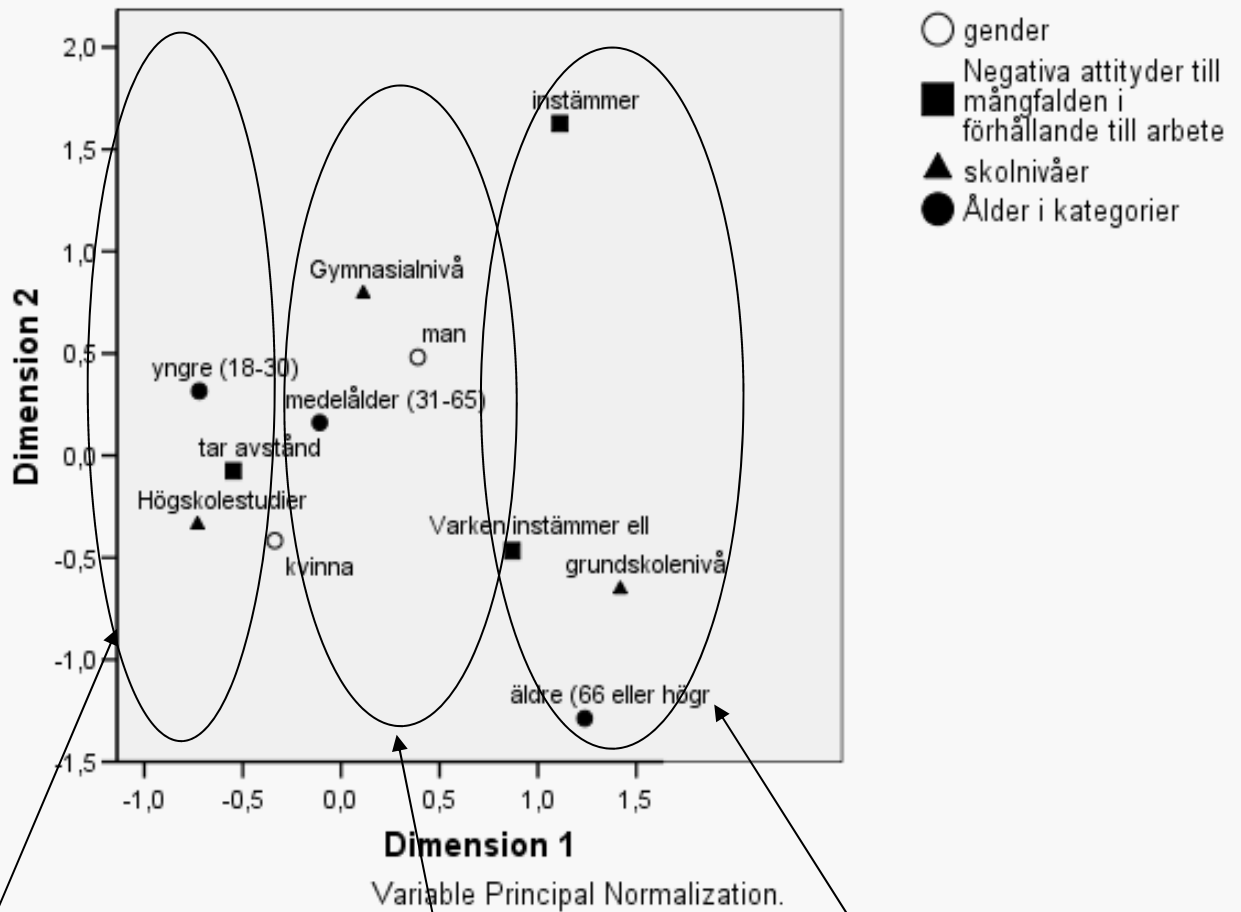
Uppfattningen bland större delen av det svenska folket är till exempel att invandrare skall ha samma arbetsvillkor som övriga. Detta går igen när det gäller attityden till mångfald i relation till arbetet. Det påstående som får starkast stöd är "alla invandrare borde ha samma arbetsvillkor som svenskarna". Denna positiva inställning får samma höga instämmandenivå alla tre åren.

Kravet på lika behandling gäller således även i arbetslivet. Invandrare skall inte särbehandlas. Om så sker handlar det om diskriminering. Att invandrare finner en plats i arbetslivet anses allmänt som ett viktigt led i deras integrering i det svenska samhället.

Påståendena "Egentligen utnyttjar vi invandrarna genom att ge dem de sämsta arbetena" och "Sverige behöver mer utländsk arbetskraft" placerar sig i mitten, antingen instämmer eller tar avstånd. En viss ökning i instämmandet i det senare påståendet har ägt rum. Det kan tyda på en växande insikt om att den inhemska arbetskraften inte kommer att räcka till.



### Faktorer som påverkar de negativa attityderna till mångfalden i förhållande till arbetet



*De som tenderar att ta avstånd från de negativa påståendena är personer som är kvinnor, har högskolestudier och som är yngre.*

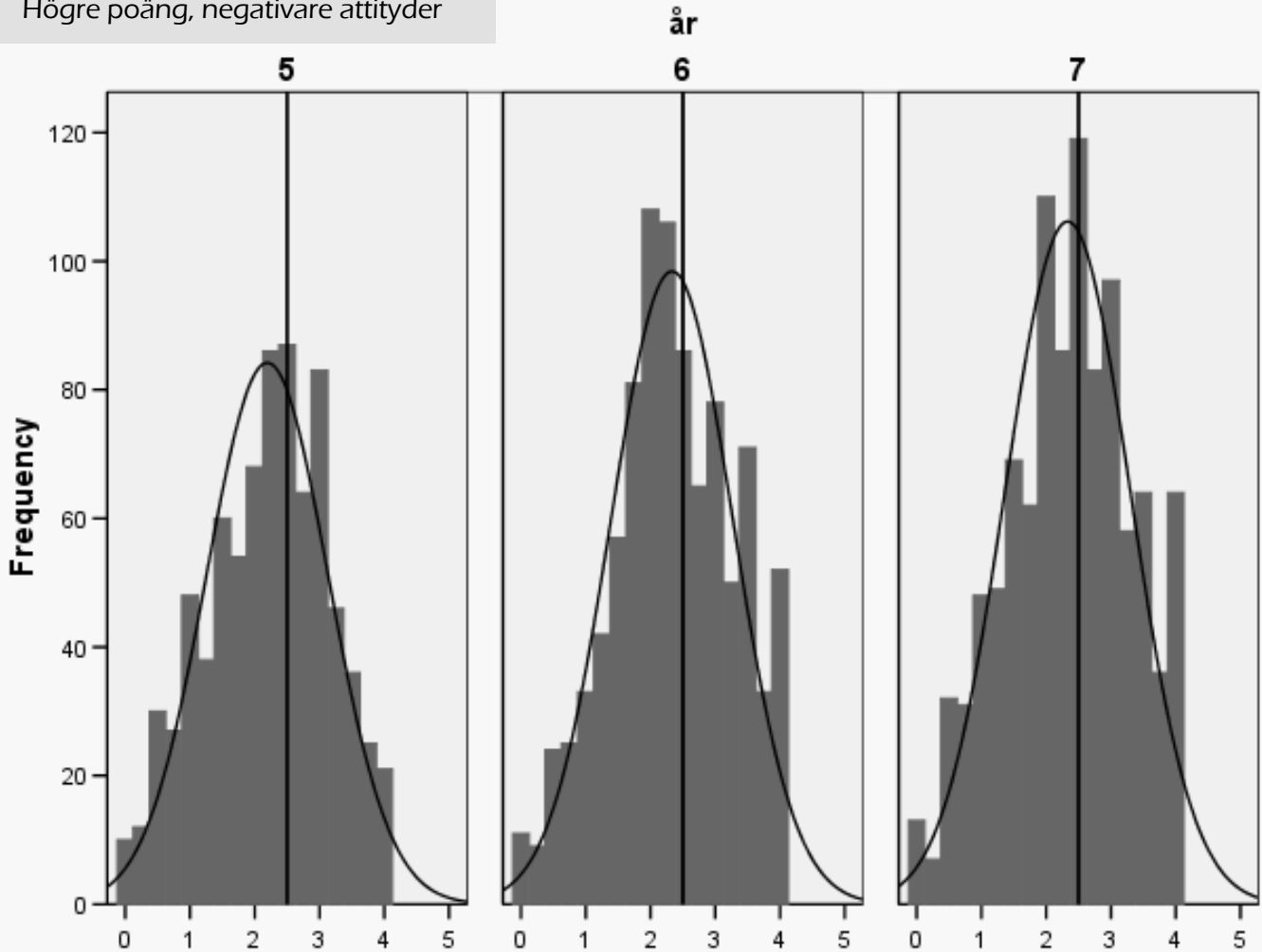
*De som varken instämmer eller tar avstånd är män, medelålder och personer med gymnasialnivå*

*De mest negativa till mångfalden i förhållande till arbetet är äldre och personer med endast grundskolenivå*



## ATTITYDER TILL MÅNGFALDEN I FÖRHÅLLANDE TILL RELIGIONEN

Högre poäng, negativare attityder



*Negativa attityder till mångfalden i förhållande till religionen*

		Mean	Std Deviation
Undersöknings år	2005	2,19	,94
	2006	2,33	,94
	2007	2,33	,97

*ljudet av kyrkklockor*", "Kristna värderingar är modernare än muslimska" och "Muslimska kvinnor som lever i Sverige är i större grad förtryckta än andra kvinnor i Sverige" visade sig vara adekvata för att konstruera ett index som mäter denna typ av attityder.

Diagrammen visar att attityderna får en liknande profil år 2005, år 2006 och år 2007. De placerar sig kring 2 som innebär varken instämmer eller tar avstånd i skalan 0 till 4 poäng. Men trenden är från året 2006 att attityderna i den religiösa dimensionen tenderar till att vara negativare. Religionen verkar vara en faktor som bidrar till att svenskarnas attityder till mångfalden blir mindre positiva.

Vi har konstruerat ett index som mäter negativa attityder till mångfalden i förhållande till religionen. Påståendena "Det borde vara förbjudet att bära slöja i skolan eller i arbetet", "Böneutrop från moskéer stör mer än



## ATTITYDER TILL MÅNGFALDEN I FÖRHÅLLANDE TILL RELIGIONEN

Muslimska kvinnor som lever i Sverige är i större grad förtryckta än andra kvinnor i Sverige	Undersöknings år		
	2005	2006	2007
instämmer helt eller delvis	58,5%	63,2%	59,9%
varken instämmer eller tar avstånd eller vet ej	31,9%	30,0%	32,7%
tar helt eller delvis avstånd	9,6%	6,8%	7,4%

Religionen är dock en dimension som mycket lätt väcker negativa attityder, som till exempel vid påståendet ”Muslimska kvinnor som lever i Sverige är i större grad förtryckta än andra kvinnor i Sverige”. En majoritet anser att muslimska kvinnor är mer förtryckta än andra kvinnor. Denna negativa attityd förstärktes från

58,5% år 2005 till 63,2% år 2006 men blev mindre vid år 2007, 59,9%.

Påståendet ”Det borde vara förbjudet att bära slöja i skolan eller i arbetet” fick något mindre än hälften att instämna delvis eller helt, år 2005, ökade andelen som instämde 2006 och 2007 till nästan 50% av svaren.

Det borde vara förbjudet att bära slöja i skolan eller i arbetet	Undersöknings år		
	2005	2006	2007
instämmer helt eller delvis	44,0%	45,4%	49,8%
varken instämmer eller tar avstånd eller vet ej	25,1%	24,0%	21,1%
tar helt eller delvis avstånd	31,0%	30,6%	29,1%

Man kan kommentera att det svenska folket idag är ambivalent när det gäller eventuellt förbud att bära slöja, men, om vi jämför med opinionen i andra europeiska länder i samband med attityden till slöjan,

kan man påstå att den svenska opinionen är mindre negativ, men trenden är som sagt att instämna med påståendet och att samtycka med att slöjan ska förbjudas i skolan eller arbetet.

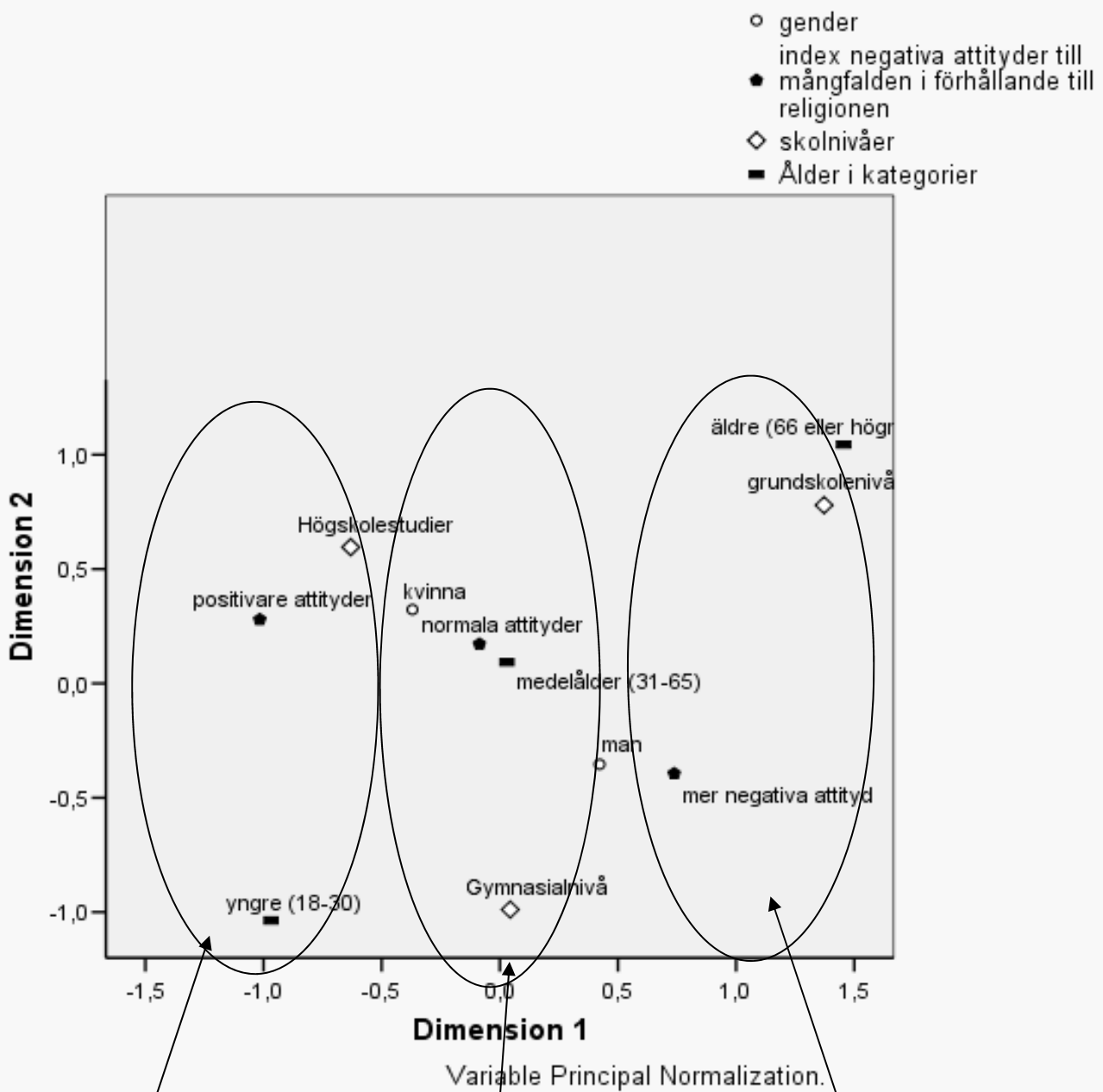
Religiösa friskolor motverkar integration	Undersöknings år	
	2006	2007
instämmer helt eller delvis	56,3%	54,5%
varken instämmer eller tar avstånd eller vet ej	36,8%	38,0%
tar helt eller delvis avstånd	6,9%	7,6%

En känslig och diskuterad fråga i Sverige har varit de religiösa friskolorna. Ställningstagandet till påståendet ”Religiösa friskolor motverkar integration” fick 56,3% svar året 2006 som instämmer helt eller delvis och 54,5% året 2007. Opinionen kan därför betraktas som stabil och det innebär att majoriteten av det svenska folket är negativt inställda gentemot religiösa friskolor.





## FAKTORER SOM FÖRKLARAR ATTITYDER TILL MÅNGFALDEN I FÖRHÅLLANDE TILL RELIGIONEN



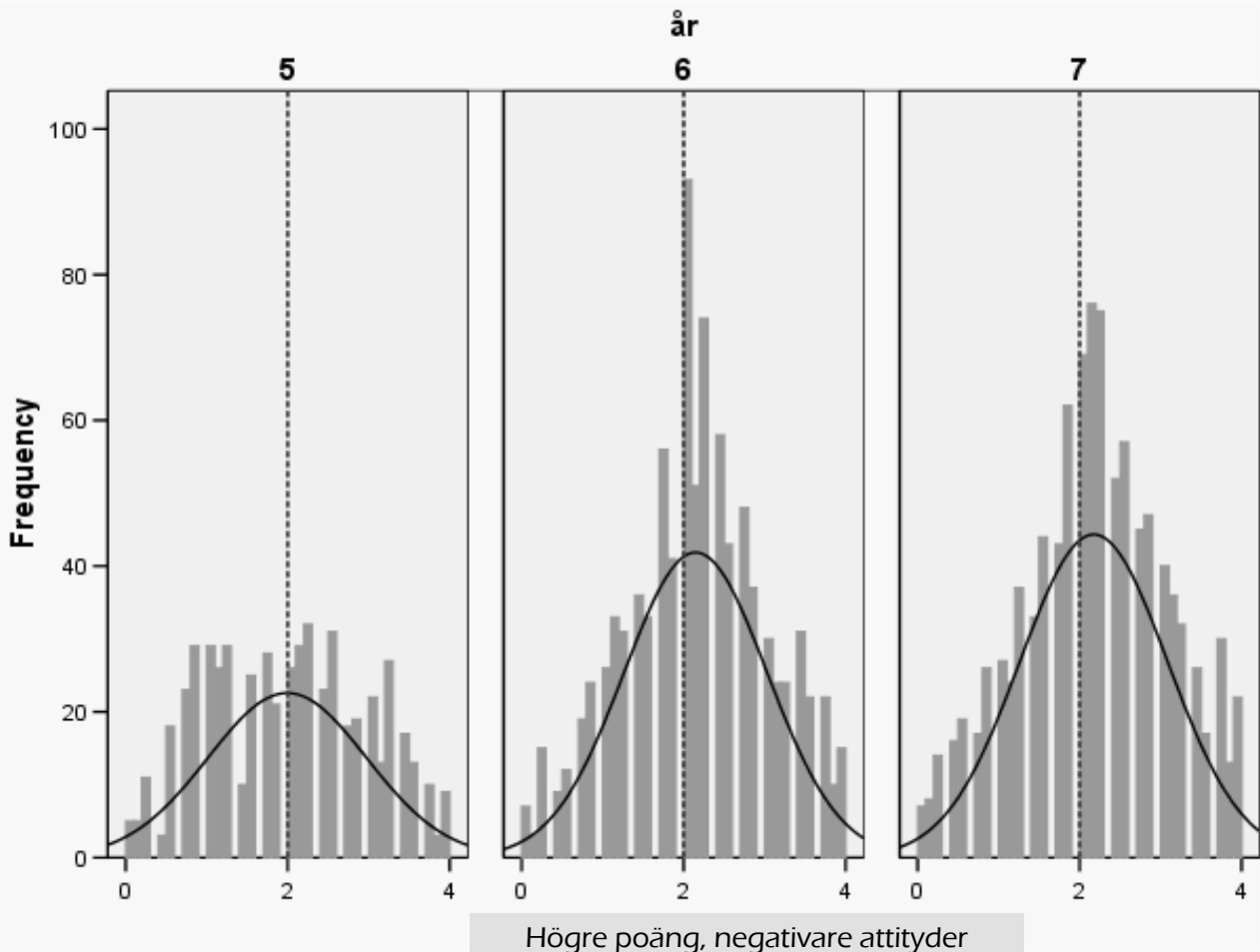
*De mest positiva till mångfalden i förhållande till religionen är yngre och personer med högskolestudier*

*De som har attityder som placerar sig i mitten, normala attityder, är medelålder, både män och kvinnor och personer med gymnasienivå*

*De mest negativa till mångfalden i förhållande till religionen är äldre och personer med endast grundskolenivå*



NEGATIVA ATTITYDER TILL MÅNGFALDEN  
I FÖRHÅLLANDE TILL BOSTADEN



Vi har byggt ett index som mäter negativa attityder till mångfalden i relation till bostaden, genom att lägga ihop påståenden "Ett bostadsområde med människor från många olika länder, får lättare pro-

blem än områden där majoriteten har samma etniska bakgrund", "Det är svårare att dela gemensamma utrymmen t ex tvättstuga, med personer som har en annan kulturell bakgrund", "De flesta invandrarfamiljer är mer högljudda och därför mer störande än svenska familjer", "Om det flyttade in alltför många invandrare i min trappuppgång skulle jag överväga att flytta", "Jag föredrar att ha svenska grannar", "det är farli-

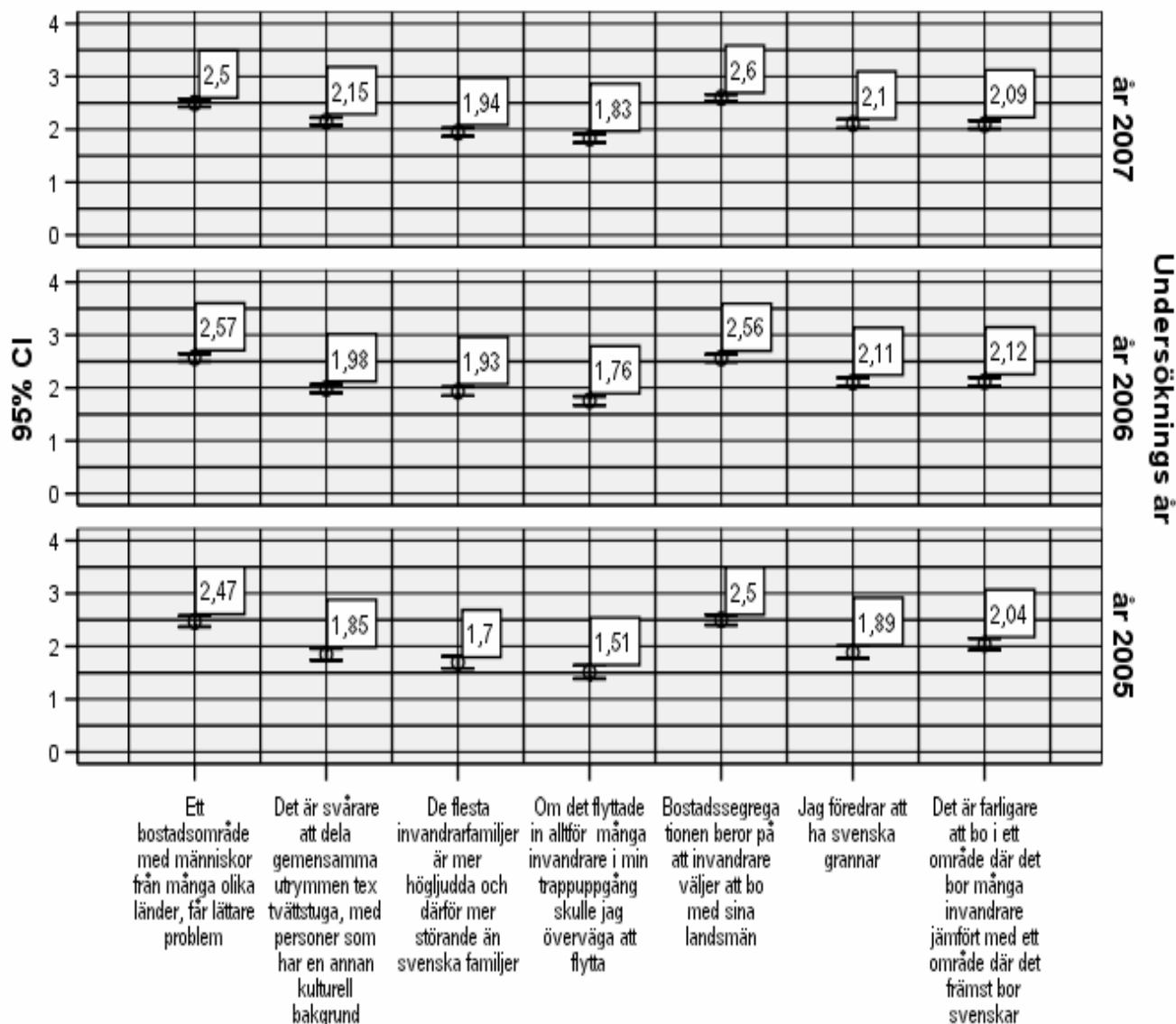
gare att bo i ett område där det bor många invandrare jämfört med ett område där det främst bor svenskar". Indexet kan variera mellan 0 (tar helt avstånd) till 4 (instämmer helt).

Index negativa attityder till mångfalden i förhållande till bostaden		Medelvärde	Standardavvikelse
Undersöknings år	2005	1,99	,98
	2006	2,15	,88
	2007	2,17	,91

Profilerna för år 2005, år 2006 och för år 2007 visar att fördelningarna ser ganska lika ut (olika sampelstorlekar och därför varierar i antal individer). Medelvärdet för alla tre år är kring 2 poäng och det betyder att attityderna tenderar att placera sig i mittpunkterna, varken instämmer eller tar avstånd.



## NEGATIVA ATTITYDER TILL MÅNGFALDEN I FÖRHÅLLANDE TILL BOSTADEN



### 4: instämmer helt; 0:tar helt avstånd

Man kan se att trenden är stabil genom de tre mätningarna

Påståendet "Bostadssegregationen beror på att invandrare väljer att bo med sina landsmän" får mest samtycke alla tre åren.

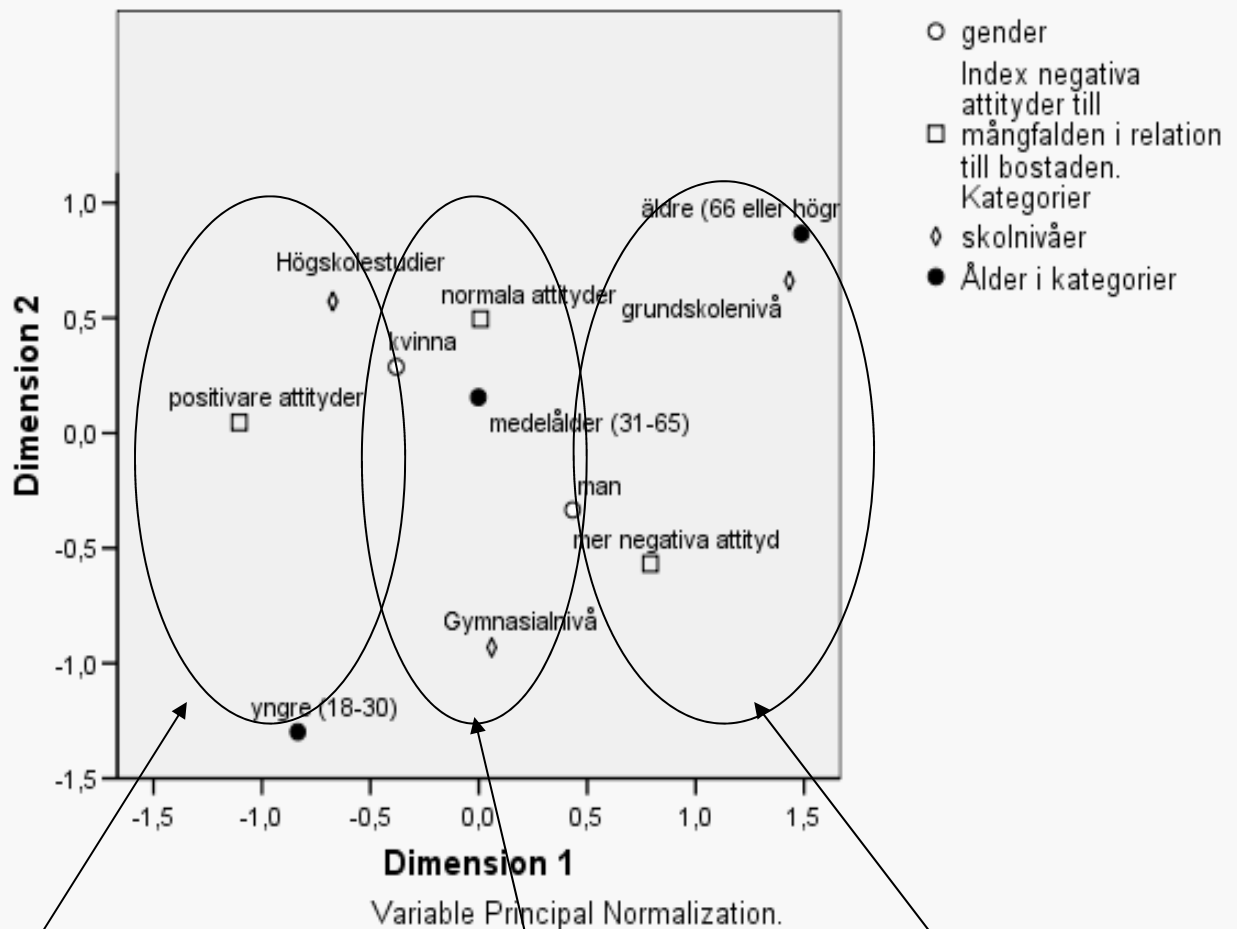
Snarare negativa än positiva attityder visar svaren till påståenden "Bostadsområde med människor från många olika länder får lättare problem" under alla tre år.

Svaren som visar positivare attityder är till påståenden "Om det flyttade in alltför många invandrare i min trappuppgång skulle jag överväga att flytta" som de flesta tar avstånd från.

Resten av påståenden får svar som befinner sig i linjen som skiljer positiva från negativa attityder och bekräftar att svenskarna är kluvna inför denna problematik.



## FAKTORER SOM FÖRKLARAR DE MEST NEGATIVA ATTITYDER OCH DE MEST POSITIVA ATTITYDER TILL MÅNGFALDEN I RELATION TILL BOSTADEN



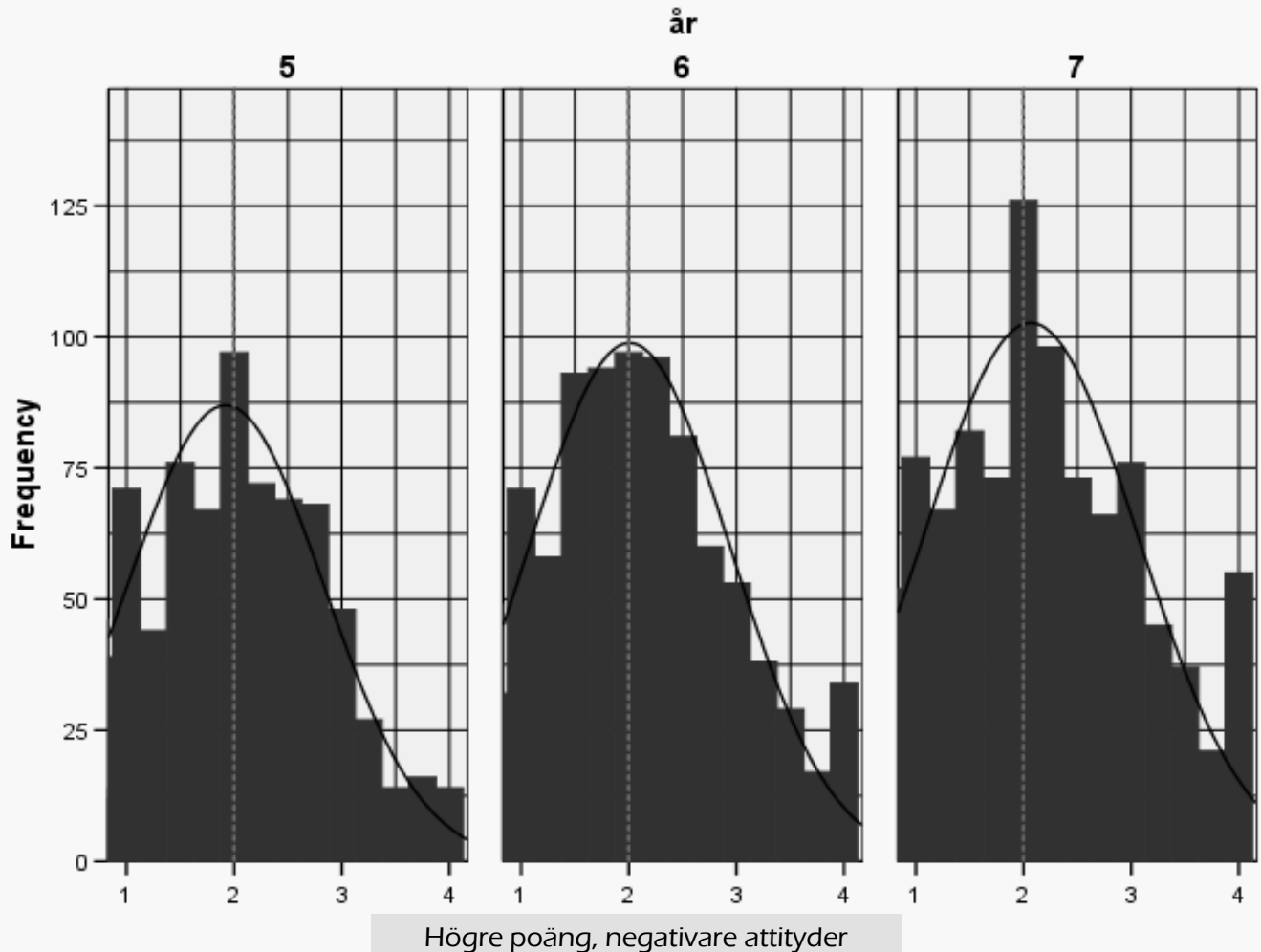
*De mest positiva attityderna till mångfalden i förhållande till bostaden finns hos de personer som har högskolestudier, och de som är yngre.*

*I mittpunkten placerar sig medelålder och de som har gymnasienivå. Kvinnor är både här och i gruppen som har mycket positiva attityder. Männerna är här men också i gruppen med negativa attityder.*

*De mest negativa attityderna till mångfalden i förhållande till bostaden finns hos de personer som har grundskolenivå, som är äldre. Här finns också män.*



## ATTITYDER TILL MÅNGFALDEN I FÖRHÅLLANDE TILL KULTUREN



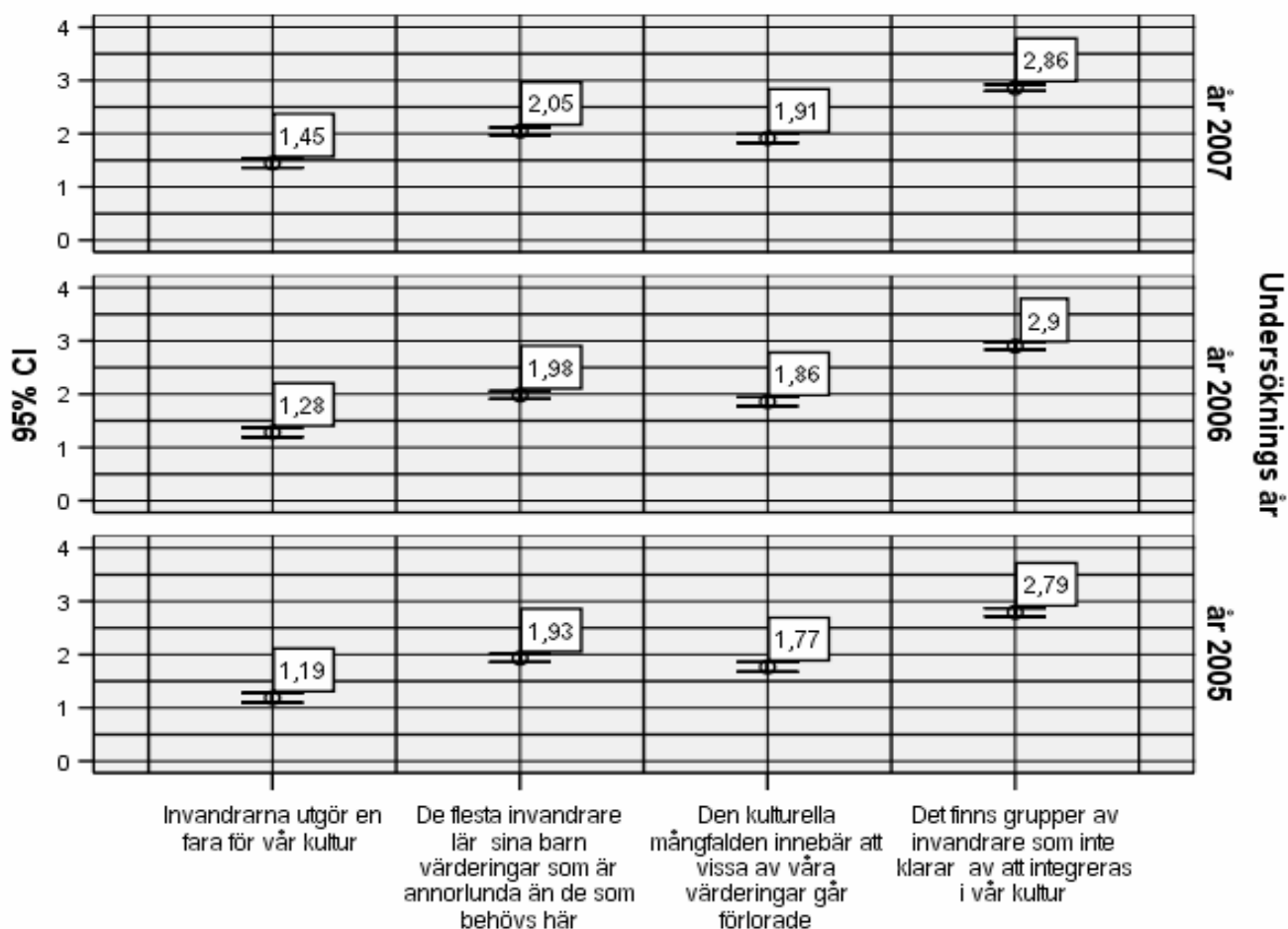
Index negativa attityder till mångfalden i förhållande till kulturen		Medelvärde	Standardavvikelse
Undersöknings år	2005	1,92	,91
	2006	2,01	,94
	2007	2,07	,99

Vi bygger ett index av negativa attityder till mångfalden i relation till kulturen och använder följande påståenden:

”Invandrarna utgör en fara för vår kultur”, ”De flesta invandrare lär sina barn värderingar som är annorlunda än de som behövs här”, ”Den kulturella mångfalden innebär att vissa av våra värderingar går förlorade”, ”Det finns grupper av invandrare som inte klarar av att integreras i vår kultur”. Profilerna är likartade alla tre åren och kring 2 poäng, det betyder att attityderna i denna dimension tenderar att placera sig vid varken instämmer eller tar avstånd.



## NEGATIVA ATTITYDER TILL MÅNGFALDEN I FÖRHÅLLANDE TILL KULTUREN



När vi analyserar de olika negativa påståendena och jämför med varandra, kan vi märka att det finns en stabil profil genom de tre åren. Påståendet "Invandrarna utgör en fara för vår kultur" är det som får minst gehör. Däremot får en högre poäng motsvarande instämmer delvis, påståendet "Det finns grupper av invandrare som inte klarar av att integreras i vår kultur".

Invandrarna har skyldighet att anpassa sig till vårt lands vanor	Undersöknings år		
	2005	2006	2007
instämmer helt eller delvis	80,1%	81,9%	81,8%
varken instämmer eller tar avstånd eller vet ej	8,6%	8,9%	9,9%
tar helt eller delvis avstånd	11,4%	9,2%	8,3%

Påståendet "Invandrarna har skyldighet att anpassa sig till vårt lands vanor" ingick inte i indexet, eftersom innehållet kan tolkas som negativt men också som inte nödvändigtvis negativa attityder till mångfalden. Fördelningen visas här och det är slående hur de som svarade alla dessa tre år är lika

i att kräva att invandrarna ska anpassa sig, mer än 80% av de intervjuade personerna.

Detta som kan ses som en mycket hård inställning som måste dock analyseras i samband med nästa påstående.



## ATTITYDER TILL MÅNGFALDEN I FÖRHÅLLANDE TILL KULTUREN

Den etniska mångfalden utvecklar vår kultur	Undersöknings år		
	2005	2006	2007
instämmer helt eller delvis	64,7%	63,9%	60,7%
varken instämmer eller tar avstånd eller vet ej	24,5%	25,1%	25,9%
tar helt eller delvis avstånd	10,8%	11,0%	13,4%

Majoriteten tycker att den etniska mångfalden utvecklar vår kultur: 64,7% instämde helt eller delvis med påståendet år 2005, 63,9% år 2006 och 60,7% året 2007. Detta i samband med svaren till den kommenterade tabellen om skyldigheten att anpassa sig, ställer frågan om anpassning till vad, kanske till en svensk kultur som förändras?

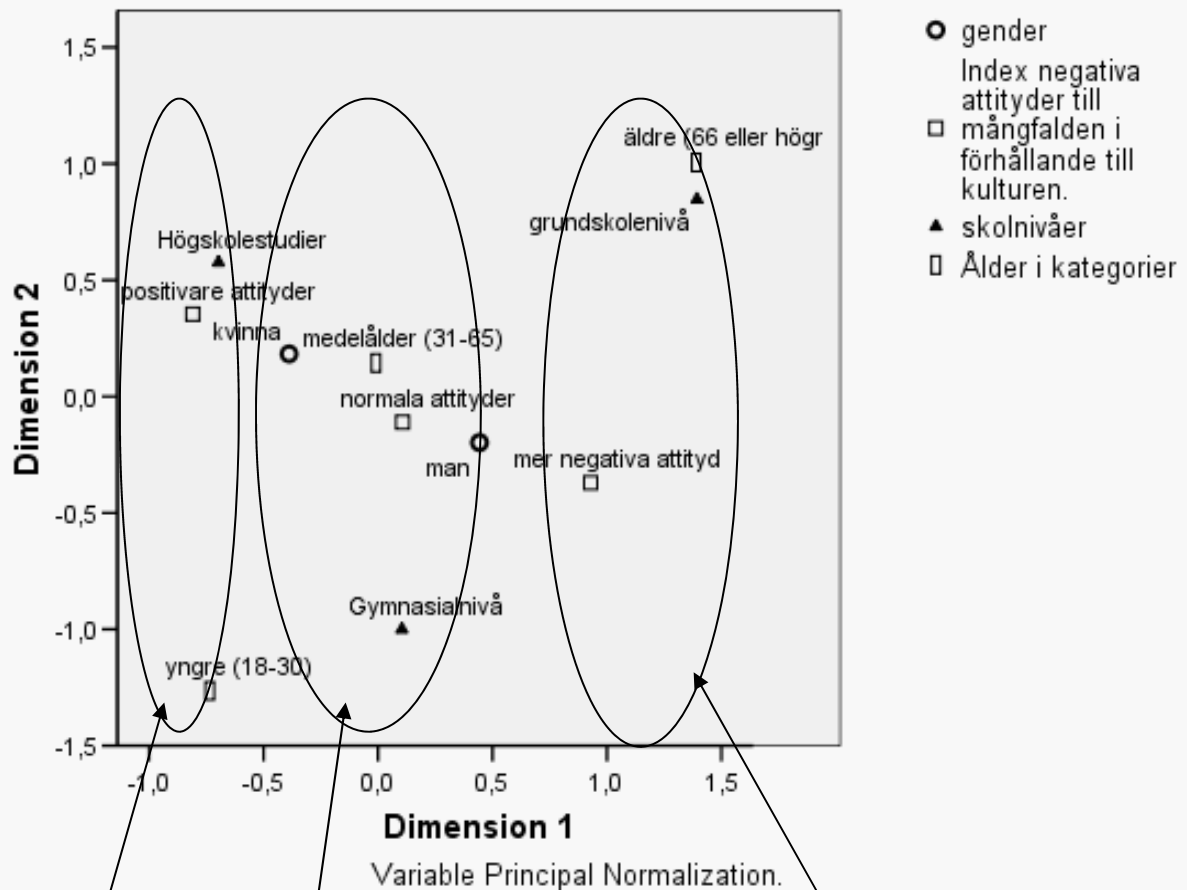
Det finns grupper av invandrare som inte klarar av att integreras i vår kultur	Undersöknings år		
	2005	2006	2007
instämmer helt eller delvis	64,0%	69,3%	66,9%
varken instämmer eller tar avstånd eller vet ej	25,5%	21,8%	25,3%
tar helt eller delvis avstånd	10,5%	8,9%	7,7%

Å andra sidan tycker majoriteten att det finns grupper av invandrare som inte klarar av att integreras i vår kultur. 63,9% av svaren instämmer helt eller delvis med påståendet år 2005 och ökar signifikant till 69,6% år 2006 och minskar något till 66,9% året 2007. Detta visar att dessa attityder till mångfalden är hårda och blir negativare i relation till vissa invandrargrupper.

Det innebär att attityderna till mångfalden skiljer sig beroende på vilka invandrargrupper som det handlar om, och samtidigt att politiska åtgärder som inriktar sig på att förbättra de etniska relationerna i Sverige borde ta hänsyn till mångfasetteringen av mångfalden.



## FAKTORER SOM FÖRKLARAR DE MEST NEGATIVA OCH DE MEST POSITIVA ATTITYDER TILL MÅNGFALDEN I RELATION TILL KULTUREN



*De mest positiva till mångfalden i relation till kulturen är personer som har högskolestudier, som är kvinnor och som är yngre.*

*De som placerar sig i mitten är personer som är i medelålder, som är män och som har gymnasienivå.*

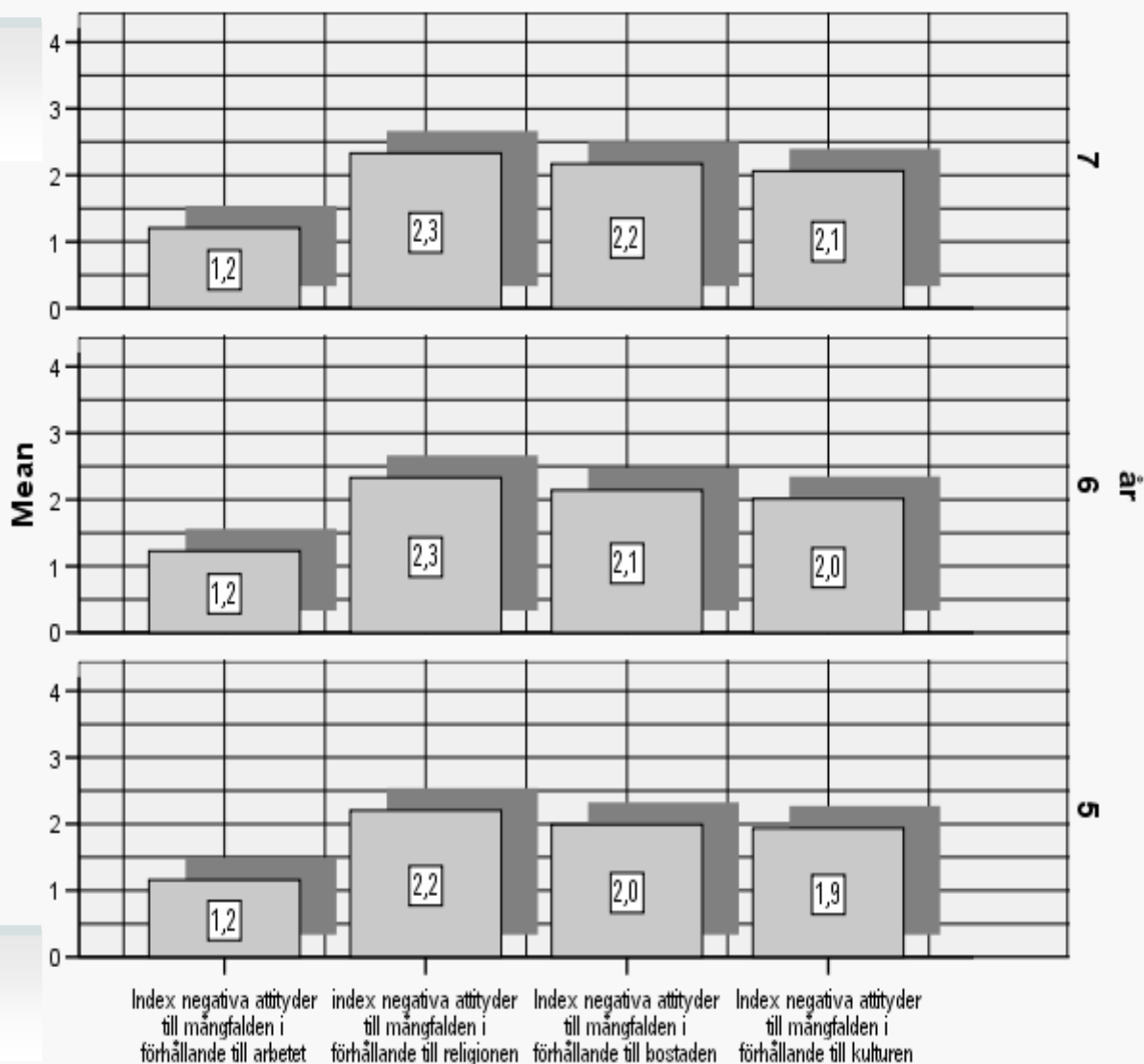
*De mest negativa till mångfalden i förhållande till kulturen är äldre och personer som har grundskolnivå*





## ATTITYDER TILL MÅNGFALDEN, SAMMANFATTNING

*Negativare  
attityder*



Sammanställningen visar att attitydernas struktur är desamma år 2005, år 2006 och år 2007 och att de mest positiva attityderna återfinns i förhållande till arbetet.

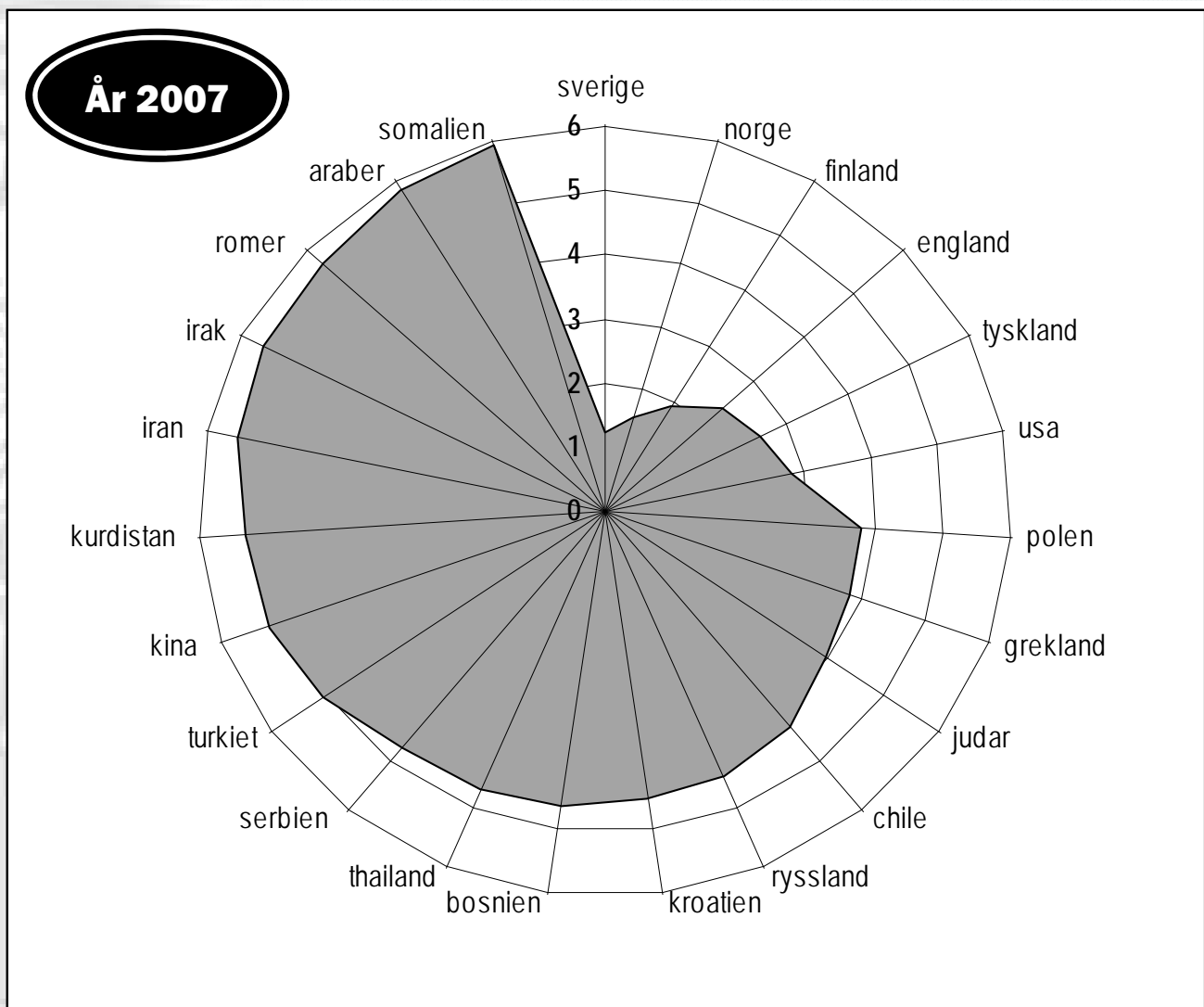
De mest negativa attityderna återfinns i förhållande till religionen, som dessutom har blivit något negativare år 2006 och år 2007. Något liknande händer med attityderna till mångfalden i förhållande till bostaden och till kulturen, som också har blivit en aning negativare år 2006 och år 2007.

Att attityderna till mångfald är positivare i förhållande till arbete beror förmodligen på att många invånare lär känna och uppskatta människor med invandrarbakgrund på sin arbetsplats. Vidare har många insett dessas betydelse för välfärdssamhällets framväxt och utveckling bl. a. genom arbetskraftsinvandring. Däremot har vissa inslag i olika invandrargrupperns kultur och religiös utövande liksom i särskilt segregerade bostadsförorterna bidragit till de mer negativa attityderna i förhållande till religion, bostad och kultur.



## KULTURELLT AVSTÅND

I en av uppgifterna i enkäten ombads respondenterna att på en sjugradig skala bedöma hur pass lika eller olika de upplevde ett antal olika nationaliteter och folkgrupper i förhållande till sig själva. Resultatet redovisas med hjälp av en avståndskurva, graderad från 0 till 7. Som väntat bedöms det kulturella avståndet vara lägst när det gäller invånarna i de nordiska grannländerna. Därefter följer tre nationaliteter, engelsmän, tyskar och amerikaner, som tillhör den västeuropeiska gemenskapen med vilka Sverige och svenskarna sedan en följd av år haft nära och täta kontakter. De nationaliteter som följer därefter är polacker, greker och judar. Sedan placeras chilener, ryssar, kroater, serber, bosnier och thailändare. Längst bort placeras turkar, kineser, kurder, iranier, iraker, romer, araber, somalier. I viss mån har det geografiska avståndet betydelse för upplevelsen av etniskt avstånd men det förklarar inte allt. Även religion, andra kulturella uttryck och historiska händelser har betydelse. Nationaliteter och folkgrupper i vilka kristendom eller i något fall judendom är dominerande religion upplevs stå närmare än nationaliteter med islam som dominerande religion.





## UPPLEVT KULTURELLT AVSTÅND: ATT BEARBETA BEGREPPET INVANDRARE MED HJÄLP AV FAKTORANALYS

År 2007

Rotated Component Matrix<sup>a</sup>

	Component	
	1	2
kurdistan	,861	
irak	,861	
arab	,843	
iran	,831	
turkiet	,817	
somalien	,792	
bosnien	,778	
serbien	,771	
kroatien	,743	
romer	,738	
chile	,722	
grekland	,660	
ryssland	,652	
kina	,636	
polen	,605	
judar	,571	
thailand	,545	
norge		,797
england		,797
tyskland		,752
finland		,744
usa		,725
sverige svenskar		,678

Begreppet invandrare formas i den första komponenten.

Den andra komponenten består av svenskar och etniska grupper som är som svenskarna.

Extraction Method: Principal Component Analysis.  
Rotation Method: Varimax with Kaiser Normalization.

a. Rotation converged in 3 iterations.



## UPPLEVT KULTURELLT AVSTÅND: ATT BEARBETA BEGREPPET INVANDRARE

År 2007

Begreppet invandrare formas i den första komponenten. Den andra komponenten består av svenskar och etniska grupper som är som svenskarna.

