

UPPSALA UNIVERSITET  
Nationalekonomiska Institutionen  
Examensarbete D-uppsats, Ht-2005

# Introduktionsersättning eller socialbidrag- har ersättningsregim betydelse för integrationen av flyktingar?<sup>1</sup>

Författare: Henrik Nilsson  
Handledare: Oskar Nordström Skans

---

<sup>1</sup> Data i uppsatsen används inom ramen för projektet "Arbetsmarknadseffekter av SFI" (Dnr 124/2005) vid Institutet för arbetsmarknadspolitisk utvärdering (IFAU). Ett stort tack till Louise Kennerberg för hennes hjälp med att bistå med detta datamaterial. Ett stort tack också till Oskar Nordström Skans för handledandet av uppsatsskrivandet.

## Sammanfattning

Kommunerna kan sedan början av 1990-talet välja mellan att erbjuda nyanlända flyktingar socialbidrag eller introduktionsersättning. Den sistnämnda ersättningen infördes med ambitionen att den ska öka förutsättningarna för flyktingar att snabbt bli självförsörjande. Med hjälp av en linjär sannolikhetsmodell skattas effekten av introduktionsersättningen på utfallsvariabler som kan förknippas med integration i allmänhet och möjligheter att på sikt bli självförsörjande i synnerhet. Resultaten visar att deltagandet i sfi-undervisningen ökar bland flyktingar som bosatt sig i kommuner som erbjuder de nyanlända introduktionsersättning. När beroendevariabler som förvärvsarbete på kort och längre sikt studeras ger dock resultaten inget stöd för att introduktionsersättningen har en positiv påverkan på flyktingarnas försörjningsmöjligheter.

*Nyckelord:* flykting, integration, introduktionsersättning, socialbidrag, svenska för invandrare, förvärvsarbete, linjär sannolikhetsmodell

# INNEHÅLLSFÖRTECKNING

|  | sida |
|--|------|
| 1. INTRODUKTION                        | 4    |
| 1.1 Syfte och frågeställning           | 5    |
| 2. BAKGRUND                            | 6    |
| 2.1 Sfi och introduktionsverksamheten  | 6    |
| 2.2 Skillnader mellan ersättningsystem | 7    |
| 2.3 Motiveringar till val av system    | 8    |
| 3. METOD OCH DATA                      | 9    |
| 3.1 Flykting                           | 11   |
| 3.2 Sfi                                | 12   |
| 3.3 Introduktionsersättning            | 12   |
| 3.4 Tidsindikatorer                    | 14   |
| 3.5 Personlig karakteristika           | 14   |
| 3.6 Födelseregion                      | 17   |
| 3.7 Ej i arbete i kommun               | 17   |
| 4. RESULTAT                            | 19   |
| 5. SLUTSATS OCH AVSLUTANDE KOMMENTARER | 24   |

## Litteraturförteckning

## APPENDIX

# 1. INTRODUKTION

Efter att den sittande regeringen 1989 i en proposition föreslagit en omläggning av det rådande finansieringssystemet för flyktingmottagande tog det inte lång tid innan olika åtgärder från statligt håll sjösattes med decentralisering som övergripande tema. Fram till 1991 fick kommunerna full ersättning från staten för socialbidragsutgifter för flyktingar vilket enligt regeringen medförde passiviseringstendenser bland kommunerna beträffande varje kommuns agerande i syfte att skapa möjligheter för flyktingar att snabbt bli självförsörjande. De kommuner som jobbade aktivt hade nämligen allt att förlora då de själva fick stå för största delen av kostnaderna<sup>2</sup>, medan ”kommuner som är passiva och inte vidtar några särskilda åtgärder för att minska flyktingarnas bidragsberoende [...] alltid är garanterade att få full ersättning för sina kostnader under de första åren”<sup>3</sup>.

Förhoppningar om en lösning på detta incitamentsproblem ställdes 1991 till en schabloniserad ersättning per mottagen flykting så att kommunerna nu skulle ”prioritera de åtgärder för att underlätta flyktingarnas integration i samhället som lokalt bedöms vara mest angelägna och verkningsfulla”<sup>4</sup> där skillnaden mellan finansieringssystemen stod att finna i kommunernas möjligheter att, givet en kvalitetssäkrad introduktionsverksamhet, erhålla ett överskott från schablonersättningen.<sup>5</sup>

Systemskiftet i ersättningen för mottagande av flyktingar var inte den enda åtgärden som vidtogs. I en proposition från 1991 presenterades en ny problemformulering vars fokus låg på flyktingarnas deltagande i de olika introduktionsprogram kommunerna erbjöd. Parallellt med de passiviseringstendenser som observerades bland kommunerna fann man nämligen även att flyktingarnas ansträngningar inom ramen för introduktionsverksamheten avtog, en tendens som skulle medföra ökade belastningar på utbetalda socialbidrag i framtiden. Regeringen ansåg därför ”att en särskild introduktionsersättning tydligare än socialbidraget bör kunna kopplas till deltagande i ett introduktionsprogram och utbetalas på ett sådant sätt att den ökar motivationen hos utlänningen att delta i programmet”<sup>6</sup>, vilket på sikt skulle öka möjligheten för flyktingar att bli självförsörjande.<sup>7</sup>

En lag<sup>8</sup> om introduktionsersättning för flyktingar trädde i kraft 1993 och från det datumet gavs alltså kommunerna möjlighet att dela ut introduktionsersättning till flyktingar under förutsättning att de förband sig att följa den av kommunen uppställda introduktionsplanen.

---

<sup>2</sup> Även om vissa projektbidrag fanns att hämta hos dåvarande Statens invandrarverk.

<sup>3</sup> Prop. 1989/90:105, s. 16.

<sup>4</sup> Ibid. s. 16.

<sup>5</sup> RRV 2002:15, Schablonersättningen regleras i *förordning (1990:927) om statlig ersättning för flyktingmottagande m.m.*

<sup>6</sup> Prop. 1991/92:172, s. 10.

<sup>7</sup> Som en parentes bör nämnas att motiveringar och motiv inte alltid går hand i hand vilket blir tydligt i de nämnda propositionerna. Medan motiveringarna fokuserade på möjligheterna för flyktingen att integreras i samhället var ett motiv att omgivningens attityder gentemot flyktingmottagande förhoppningsvis skulle påverkas i positiv riktning då tydligare krav på motprestationer stod att finna beträffande utbetalandet av ersättningar till flyktingar.

<sup>8</sup> Lag (1992:1068) om introduktionsersättning för flyktingar och vissa andra utlänningar.

## 1.1 Syfte och frågeställning

Beslutet att införa möjligheten att erbjuda den grupp av invandrare som klassificeras som flyktingar en introduktionsersättning som är högre än det socialbidrag man annars erbjuder (mer om skillnader mellan systemen i avsnitt 2.2) skall alltså ses som ett försök att aktivera flyktingarna inom ramen för de olika introduktionsprogrammen. Syftet med denna uppsats är att studera om typ av ersättning till flyktingar har relevans för integrationen i termer av flyktingars beslut att delta i svenska för invandrare (sfi) samt förvärvsarbetande, dels vid tiden för introduktionsverksamheten och dels på längre sikt. Då flyktingen har möjlighet att välja att stå utanför introduktionsverksamheten är det alltså intressant att studera om introduktionsersättningen skapar incitament för flyktingar att delta. Kan det påvisas att så är fallet finns det anledning för samtliga kommuner att anamma detta system då integrationsmöjligheterna för flyktingar förbättras.

Johansson (2004) har studerat hur utvecklingen av Huddinges introduktionsprogram, där en av reformerna var införandet av introduktionsersättning, påverkade möjligheterna för flyktingar att bli självförsörjande, men resultaten påvisade ingen signifikant skillnad mellan grupper som deltagit i detta program jämfört med flyktingar som bodde i kommuner som ansågs jämförbara men som inte erbjöd sina mottagna flyktingar introduktionsersättning. Enligt författarinnan kan detta bero på två orsaker: (1) Huddinges introduktionsprogram är inte en effektiv lösning i termer av förbättrad integration bland invandrare eller (2) att flyktingarna i Huddinge besitter icke-observerbara karakteristika som motverkar de potentiellt goda effekter systemskiftet skulle kunna innebära.<sup>9</sup> Jag skulle vilja tillägga en orsak, nämligen att datamaterialet var för litet vilket genererade stora standardfel. I denna studie kommer ett mer omfattande material användas som täcker in flyktingar över hela landet i förhoppning om att finna signifikanta resultat.

Kennerberg & Sibbmark (2005) har i en nyligen publicerad rapport<sup>10</sup> vid IFAU visat hur deltagandet i sfi sett ut bland invandrare och vilka faktorer som påverkar det.

**Tabell 1.** Andel invandrare som påbörjar sfi inom olika tidsintervall 1993–2000.

| År   | Antal<br>invandrare | Andel (%) i sfi<br>efter ett år | Andel (%) i sfi<br>efter två år | Andel (%) i sfi<br>efter tre år |
|------|---------------------|---------------------------------|---------------------------------|---------------------------------|
| 1993 | 32 839              | 59,4                            | 69,8                            | 72,0                            |
| 1994 | 41 984              | 61,1                            | 68,8                            | 71,2                            |
| 1995 | 19 164              | 50,1                            | 56,3                            | 58,2                            |
| 1996 | 16 163              | 46,4                            | 50,7                            | 52,8                            |
| 1997 | 19 857              | 47,7                            | 53,4                            | 55,9                            |
| 1998 | 22 594              | 46,7                            | 52,5                            | 55,7                            |
| 1999 | 21 515              | 43,7                            | 51,0                            | 53,9                            |
| 2000 | 25 721              | 45,9                            | 52,6                            | 55,5                            |

Källa: Kennerberg & Sibbmark (2005)

<sup>9</sup> Johansson (2004), s. 33.

<sup>10</sup> Kennerberg & Sibbmark (2005)

Den generella nedgången av deltagande som äger rum under den observerade tidsperioden förklaras med att flyktinginvandringens andel av den totala invandringen sjönk efter åren 1993-94 och att flyktingar i större utsträckning än andra invandrare deltar i sfi.<sup>11</sup> Vidare finner de en rad faktorer som påverkar sannolikheten att delta, såsom ålder, kön, civilstånd och födelseregion.

I integrationsverkets rapport *Systemfäll! Ett ersättningsystem i obalans*<sup>12</sup> från 2003, noteras tendenser till att flyktingars mottagande av ekonomiskt bistånd, efter det att introduktionsersättningen fallit ur, skiljer sig åt mellan storstäder och mindre orter där främst flyktingar bosatta på orter som klassificeras som varuproducerande<sup>13</sup> är mindre beroende av socialbidrag. Detta resultat förklaras med att introduktionsersättningssystemet är mycket vanligare i storstäder jämfört med småorter och att det inom småorternas industrisektorer är lättare att få anställning.<sup>14</sup> Författaren påpekar dock att resultaten måste tolkas mycket försiktigt då undersökningen endast omfattade 1999 års flyktingkontingent.<sup>15</sup>

Utförligare beskrivningar av sfi, skillnader mellan ersättningsystem, samt motiveringar bland kommuner till val av system kommer att ges i nästa avsnitt. I avsnitt 3 återfinns modellpresentationer vilka följs av utförliga beskrivningar av- och motiveringar till- de variabler som används i syfte att besvara ovanstående frågor. Detta avsnitt följs sedan av presentationer av de resultat de genomförda skattningarna genererar samt en del där slutsatserna och förslag på vidare forskning diskuteras.

## 2. BAKGRUND

### 2.1 Sfi och introduktionsverksamheten

Sfi är en språkkurs som startade 1960 i syfte att underlätta integrationsprocessen för samtliga invandrare, oavsett om de betraktades som flyktingar (en alternativ term är politisk invandrare) eller inte, en process som dock gick relativt friktionsfritt då efterfrågan på arbetskraftsinvandring var stor då. Denna språkkurs är den huvudsakliga komponenten i den introduktionsverksamhet som kommunerna erbjuder de nyanlända.

Under 20 års tid fanns brister i sfi-väsendet och först under slutet av 1980-talet och i början av 1990-talet reformerades kursen på ett sätt som gav stabilitet.<sup>16</sup> Bland många reformer bör främst två stycken nämnas. Den första är 1986 års överenskommelse som fastslog nivån på sfi-lärarnas kompetens (tidigare kunde så hända att den av invandrarna med bäst kunskaper i det svenska språket fick agera lärare åt övriga kursdeltagare i studiecirkel, nu blev en formell lärarutbildning ett krav)<sup>17</sup>, och den andra bestod i att från och med 1991 skulle kommunerna vara huvudmän för hela sfi-väsendet.

---

<sup>11</sup> Kennerberg & Sibbmark (2005), s. 19.

<sup>12</sup> Integrationsverkets rapportserie 2003:5

<sup>13</sup> Se vidare appendix 4.

<sup>14</sup> Integrationsverkets rapportserie 2003:5, s. 33.

<sup>15</sup> Ibid. s. 34.

<sup>16</sup> SOU 2003:77, s.63f.

<sup>17</sup> Ibid. s. 62.

Skollagen 1985:1100 reglerar sfi-utbildningen och där kan man bl.a. läsa att sfi riktar sig till invandrare som är fyllda 16 år och utan tillräckliga språkkunskaper. För de flyktingar som inte har behörighet att delta i gymnasieskolan och de specialutformade program som där kan erbjudas hänvisas deras utbildning till Komvux. Undervisningen skall vara avgiftsfri och vidare kan man i förordningen *om svenskundervisning för invandrare* läsa att riktvärdet för undervisningen skall vara 525 timmar vilket motsvarar halvtidsstudier under ett år.<sup>18</sup>

Sfi-studier är som sagt den huvudsakliga komponenten i introduktionsverksamheten som även omfattar praktik och andra studier beroende på vilken kommun flyktingen bosätter sig i. Det vanligaste är att introduktionsverksamhetens längd sträcker sig över minst två år, samt att verksamheten upptar 30-40 timmar per vecka.<sup>19</sup> Sammantaget deltar flyktingen i olika delar av introduktionsverksamheten i ca tre år från ankomståret om handläggningstider samt kö till sfi-undervisningen inkluderas.

## 2.2 Skillnader mellan ersättningssystem

Kommuner kan alltså på frivillig basis välja mellan att erbjuda socialbidrag eller introduktionsersättning till flyktingar varpå det är viktigt att beskriva skillnaderna mellan försörjningssystemen för att förstå varför incitamentsstrukturen skulle förändras på individnivå. Till att börja med består grunden för socialbidraget av ett så kallat försörjningsstöd samt en del som täcker utgifter utöver försörjningsstödet. Försörjningsstödet är i sin tur uppdelat i en riksnorm samt en komponent som kallas skäligena kostnader. I riksnormen ingår utgifter för bl.a. livsmedel, kläder och hygien, medan skäligena kostnader består av kostnader för bl.a. boende, hushållsel och försäkringar. Utöver dessa utgifter kan man alltså ansöka om ytterligare medel för exempelvis möbler, husgeråd och läkarvård där biståndet för dessa utgifter prövas individuellt.<sup>20</sup>

Grunden för introduktionsersättningen baseras däremot endast på civilstånd samt antal barn i familjen. Tanken här är alltså att flyktingen skall ges större valfrihet i sitt spenderande av ersättningen. Vidare gäller att introduktionsersättningens storlek bestäms av varje enskild kommun, men ”nivån på introduktionsersättningen bör inte understiga den av kommunen fastställda socialbidragsnormen. I så fall måste den enskilda flyktingen ändå vända sig till socialtjänsten och då skulle en av de stora fördelarna med reformen gå förlorad”<sup>21</sup>.

En mycket viktig skillnad mellan systemen är möjligheten för flyktingar med introduktionsersättning att vid sidan av ersättning tillåtas ha förvärvsinkomst upp till nivåer som sätts av varje kommun. Tre av fyra kommuner reducerar introduktionsersättningen om individen har förvärvsinkomster på över 2000 kr.<sup>22</sup>

---

<sup>18</sup> Förordning (1994:895) om svenskundervisning för invandrare.

<sup>19</sup> Integrationsverkets rapportserie 2002:4, s. 9.

<sup>20</sup> För utförligare beskrivning rekommenderas ett besök på socialstyrelsens hemsida, [www.sos.se](http://www.sos.se)

<sup>21</sup> Ds 1991:79, s. 15.

<sup>22</sup> Integrationsverkets rapportserie 2003:05,

**Tabell 2.** Sammanfattning av skillnader mellan ersättningssystemen.

|   | Ekonomiskt bistånd   | Introduktionsersättning   |
|---|--|---|
| Nivå.                                   | I kommunen fastslagen socialbidragsnorm.                                   | Bör ej understiga den i kommunen fastslagna socialbidragsnormen.  |
| Grund för bidraget.                     | Riksnorm + skäligena kostnader + individuell prövning av övriga kostnader. | Civilstånd + antal barn.  |
| Reducering vid inkomst.                 | Vid löneinkomst.   | Kan reduceras omedelbart vid löneinkomst. 3 av 4 kommuner tillåter inkomst större än 2 000 kr innan avdrag. |
| Reducering vid frånvaro från aktivitet. | Dagsersättning.  | Vanligt med karenssdag, därefter 80 % av introduktionsersättningen.   |
| Reglering.                              | Socialtjänstlag (2001:453).  | Lag (1992:1068) om introduktionsersättning för flyktingar och vissa andra utlänningar.                      |

### 2.3 Motiveringar till val av system

Två intressanta frågor kan nu ställas upp. För det första, följer kommunernas argumentation vid val av användandet av introduktionsersättning den som kommer från statligt håll? För det andra, hur kommer det sig att en stor del av kommunerna (som visas i avsnitt 3.3), trots att myndigheterna sätter stor tillit till introduktionsersättningen, väljer att använda sig av socialbidraget som främsta försörjningskälla?

En rundringning bland kommuner med introduktionsersättning ger stöd för att dessa kommuners motiv till val av bidragssystem följer den argumentation regeringen förde vid införandet. En företrädare säger bl.a. att ”vi kände att införandet av introduktionsersättningen var en politisk vilja, men vi har ju även förhoppningen om att den [introduktionsersättningen] ger större möjligheter till egenförsörjning. Vi vill även undvika att flyktingmottagning förknippas med bidragsgivande”<sup>23</sup>.

I en annan kommun är argumentet att ”från vårt håll införde vi introduktionsersättning för att flyktingen skulle bli van med systemet på arbetsmarknaden. Vi har även en karenssdag vid sjukdom och om man därefter är sjuk får man 80 % av introduktionsersättningen”<sup>24</sup>. På frågan om varför man tror att andra kommuner valt att inte införa introduktionsersättningen säger samma företrädare att ”man kanske anser det vara för dyrt”<sup>25</sup>.

Detta påstående får till vis del stöd av företrädare från kommuner som använder socialbidrag. ”Vi har ett så litet flyktingmottagande att det inte skulle vara lönsamt att införa introduktionsersättning. Vår uppföljning av hur flyktingarna integreras i samhället är så noggrann i alla fall”<sup>26</sup>. Andra kommuner hävdar att orsaken till att man valt socialbidrag som

<sup>23</sup> Företrädare för Karlskrona kommun.

<sup>24</sup> Företrädare för Jönköpings kommun.

<sup>25</sup> Företrädare för Jönköpings kommun.

<sup>26</sup> Företrädare för Tingsryds kommun.



försörjningsform beror på att ”det har bara fortsatt i gamla spår”<sup>27</sup>, ett argument som återkommer hos flera företrädare.

Det är även intressant att höra vilket system kommuner som inte har flyktingmottagning för tillfället skulle välja i dagsläget vid en överenskommelse om ett nytt mottagandeavtal. I Karlskoga kommun säger man att ”vi kommer säkert att införa introduktionsersättning om vi träffar ett nytt avtal med integrationsverket. Vi använde ju socialbidragsformen tidigare, men introduktionsersättningen känns mer modern. Den ger nog bättre förutsättningar för den nyanlände att anpassa sig. Dessutom är ju friheten mycket större med introduktionsersättning. Försörjningsstödet är ju så fokuserat på de faktiska kostnaderna, med introduktionsersättning kan individen påverka kostnaderna själv i större utsträckning”<sup>28</sup>.

Möjligheterna att erbjuda en ersättning som är lik villkoren på arbetsmarknaden samt en ökad valfrihet verkar generellt vara de främsta motiveringarna till att man erbjuder introduktionsersättning. Om detta är integrationsfrämjande egenskaper torde vi därför kunna se effekter som säger att individer som erhåller introduktionsersättning är aktivare i integrationsfasens olika steg.

### 3. METOD OCH DATA

Regressionsanalysen för de båda frågeställningarna kommer att baseras på linjära sannolikhetsmodeller (Ordinary Least Square med en indikator som beroendevariabel). Orsakerna till detta är flera. För det första kommer fixa-effekter för kommuner att inkluderas i modellerna som skall skattas vilket inte skulle låta sig göras i exempelvis en probitmodell, och för det andra erbjuder OLS-skattningen enkla koefficienttolkningar samt en översiktlig bild av sambandet mellan variablerna.<sup>29</sup>

I syfte att besvara huruvida flyktingar som bor i kommuner som vid ankomståret erbjuder introduktionsersättning i större utsträckning är benägna att delta i sfi kommer följande regressionsmodell användas:

$$(i) \quad SFI_{ijt} = \alpha + \gamma_j D_{jt}^j + \beta I_{jt} + \lambda_t D_{jt}^t + \sum \phi_i^k X_i^k + \sum \eta_i^k R_i^k + \varpi_j U_{jt} + \varepsilon$$

(I)            (II)            (III)            (IV)            (V)

där  $SFI_{ijt}$  är en indikatorvariabel för om individ  $i$  som bosatt sig i kommun  $j$  vid tidpunkt  $t$  påbörjat sfi-utbildningen inom tre år.

Modellen kontrollerar i samtliga regressioner för permanenta skillnader mellan kommuner över tid vilket avspeglas i  $D_{jt}^j$ . De romerska siffrorna under modellen visar vilka variabler som inkluderas i respektive regression. I steg (I) kan man exempelvis se att förutom de kommunfixa effekter som inkluderas ingår endast variabeln  $I_{jt}$  vilket är en indikator för huruvida individen bosatt sig i en kommun vars ersättningspolicy vid tiden för ankomst var introduktionsersättning.

<sup>27</sup> Företrädare för Älmhults kommun.

<sup>28</sup> Företrädare för Karlskoga kommun.

<sup>29</sup> Jacobson (2005).

Utvärderandet av effekten som kommer ifrån introduktionsersättning sker alltså på kommunnivå och inte individnivå.

I steg (II) kontrolleras även för gemensamma förändringar för alla observationer över tid, så kallade tidsfixa effekter, vilket avspeglas i variabel  $D_{jt}^t$ .

Den tredje regressionen (III) för denna modell kontrollerar även för individuella karakteristika,  $X_i^k$ , där kön, ålder, kvadrerad ålder, antal utbildningsår samt civilstånd ingår.

Variabel  $R_i^k$  i steg (IV) kontrollerar för, förutom tidigare nämnda variabler, den region individen föddes i.

Slutligen (V) adderas en variabel som kontrollerar för andelen individer i respektive kommun som flyktingens ankomstår ej förvärvsarbetade,  $U_{jt}$ .

Eftersom utvärderandet sker på kommunnivå kommer modellen alltså att identifiera effekten av att en kommun byter ersättningssystem från socialbidrag till introduktionsersättning.

Vid besvarandet av hur typ av ersättningssystem påverkar flyktingar i termer av arbetsmarknadseffekter kommer följande modell att utgöra grunden.

$$(ii) \text{ Förvärvsarb} = \alpha + \underbrace{\gamma_j D_{jt}^j}_{(I)} + \underbrace{\beta I_{jt}}_{(II)} + \underbrace{\lambda_i D_{jt}^t}_{(III)} + \underbrace{\sum \phi_i^k X_i^k}_{(IV)} + \underbrace{\sum \eta_i^k R_i^k}_{(V)} + \underbrace{\varpi_j U_{jt}}_{(V)} + \varepsilon$$

Skillnaderna mellan modell (i) och (ii) består i beroendevariabeln där den, för analyserandet av arbetsmarknadseffekter på kort sikt, bland annat består av sannolikheten att ha förvärvsarbetat i minst ett av de två åren i tvåårsintervallet efter flyktingens ankomstår. För att studera huruvida introduktionsersättningen påverkar sannolikheten att ha ett förvärvsarbete vid sidan om introduktionsverksamheten kommer individer som inte påbörjat sfi-undervisningen att exkluderas i regressionerna. Liknande separata regressioner kommer även att ske på basis av olika karakteristika såsom om flyktingarna bosatt sig i någon av de tre storstäderna eller om effekten för ogifta flyktingar skiljer sig från övriga.

När effekter på längre sikt analyseras förskjuts sannolikheten för att förvärvsarbeta till tidpunkter där flyktingen inte längre deltar i introduktionsverksamheten.

Att använda OLS-skattningar med en indikatorvariabel som beroendevariabel är inte oproblemiskt. Ett problem är att denna typ av modell producerar heteroskedastiska felterm<sup>30</sup>, vilket dock kan åtgärdas med hjälp av robusta standardfel. Denna typ av OLS-skattningar riskerar även att predicera värden som inte är förenliga med definitionen för en sannolikhet.

<sup>30</sup> För modellen  $Y_i = \alpha + \beta X_i + \varepsilon_i$  kan det förväntade värdet av beroendevariabeln skrivas som  $E(Y_i) = 1(P_i) + 0(1 - P_i) = P_i$  om variabeln endast kan anta värdena (0,1). Använder man OLS antagandet att  $E(\varepsilon) = 0$  så följer att  $E(\varepsilon_i) = (1 - \alpha - \beta X_i)P_i + (-\alpha - \beta X_i)(1 - P_i) = 0$ . Löser man ut för  $P_i$  erhålls  $P_i = \alpha + \beta X_i$  och  $1 - P_i = 1 - \alpha - \beta X_i$ . Detta kan nu substitueras in för att beräkna feltermens varians enligt  $E(\varepsilon_i^2) = (1 - \alpha - \beta X_i)^2(\alpha + \beta X_i) + (\alpha + \beta X_i)^2(1 - \alpha - \beta X_i) = P_i(1 - P_i)$ . Här kan man se att där observationerna genererar ett  $P_i$  som är nära 0 och 1 kommer variansen att vara relativt liten. Detta visar att den linjära sannolikhetsmodellen producerar heteroskedastiska felterm.

Regressionsresultaten har dock visat att endast en procent av de predicerade värdena ligger utanför intervallet (0,1).

Den viktigaste förutsättningen vid OLS-skattningar är att feltermen är okorrelerad med samtliga förklarande variabler för att inte endogeneitet skall uppstå. Tre orsaker till endogeneitet är (1) utelämnade variabler, (2) mätfel samt (3) simultaneitet. Risken för att variabler utelämnas vars variation påverkar beroendevariabeln finns alltid, men motiveringen till de variabler som inkluderas i modell (i) och (ii) utgår ifrån tidigare empiri i syfte att inkludera så många förklarande variabler som möjligt. Då data till stor del är registerbaserad minskar även risken för att mätfel uppstår.

Motiveringar till att modellerna inte lider av simultaneitet kommer att diskuteras i anslutning till presentationerna av modellernas variabler i kommande avsnitt.

En rådande kunskapslucka som kan påverka resultaten i modell (ii) är utbredningen av svartjobb. Då empirin för denna del av arbetsmarknaden i det närmaste är obefintlig, just för att den svarta arbetsmarknaden verkar bortom all insyn i allmänhet och skatteverkets i synnerhet, finns det inte mycket att göra åt saken annat än att vara medveten om detta.

Den här uppsatsen utnyttjar samma data som Kennerberg & Sibbmark använde i sin rapport och som kommer från IFAU. Materialet består av registerdata med kontrolluppgifter från företag (löneinkomst) och utbildningsregistret. Populationen består av samtliga immigranter som anlände till Sverige mellan åren 1993-1999.

### 3.1 Flykting

Då inte flyktingstatus fanns tillgängligt i Kennerbergs & Sibbmarks datamaterial har de konstruerat en egen flyktingvariabel som baseras på aggregerade uppgifter från Integrationsverket. En flykting i detta datamaterial är en individ som under perioden 1993-2000 beviljats uppehållstillstånd av humanitära skäl samt skyddsbehov. 41906 individer i ursprungsdata, som även inkluderar övriga invandrare, klassificeras som flyktingar.

Endast individer som stannat i Sverige i minst tre år är inkluderade, detta för att inte de sfi-studier Kennerberg & Sibbmark genomförde skulle besitta ett material där flyktingar med vissa egenskaper överrepresenterades.<sup>31</sup> Edin, Lalonde & Åslund (2000) visar att bland immigranter som kom ifrån icke-OECD länder, vilket i deras artikel är ett riktmärke för politisk invandring (flykting), emigrerade nio procent från Sverige inom fem år från första ankomsten.<sup>32</sup> Även om tidsintervallet som sfi-variabeln är konstruerad för är kortare än fem år kan man hävda latent self-selection-problem reduceras om gränsdragningen går vid tre år.

---

<sup>31</sup> Kennerberg & Sibbmark (2005), s. 10.

<sup>32</sup> Edin, Lalonde & Åslund (2000), s. 10.

### 3.2 Sfi

Sfi-variabeln indikerar huruvida individen deltagit i sfi inom tre år från det år flyktingen anlände till Sverige, men fungerar även som en proxy för deltagande i introduktionsverksamheten i allmänhet. Fokus ligger alltså på deltagandet och inte resultat eller period för deltagandet.

**Tabell 3.** Flyktingar i datamaterialet som påbörjat sfi-studier inom tre år.

| Påbörjat sfi inom tre år från ankomståret | Frekvens | Procent |
|---|----------|---------|
| Nej                                       | 9 329    | 22,26   |
| Ja  | 32 577   | 77,74   |
| Total                                     | 41 906   | 100     |

Källa: IFAU-data

Riksdagens revisorer visar i en rapport att de invandrare som har godkända sfi-betyg ”är sysselsatta i väsentligt högre grad än de som saknar sådant betyg”<sup>33</sup>. En liknande undersökning betingat flykting låter sig dock inte göras då tillgänglig data endast indikerar huruvida man har påbörjat sfi eller inte.

Eftersom det intressanta i modell (ii) är att undersöka om flyktingar har ett förvärvsarbete vid tiden för introduktionsverksamheten, där sfi får markera att individen påbörjat denna, och att verksamhetens längd är två år, har jag därför valt att endast inkludera förvärvsarbete i minst ett av de två åren i tvåårsintervallet efter ankomståret. Att inte det första året inkluderas beror dels på långa handläggningstider och dels på att Integrationsverket har visat att väntetider till sfi-undervisningen på två till fyra månader från ankomstdatumet snarare är regel än undantag.<sup>34</sup>

Studerar man svensk integrationspolitikens kronologiska utveckling ser man att sfi-undervisningen varit en komponent i introduktionsverksamheten för flyktingar i betydligt längre tid än introduktionsersättningen vilket motiverar att introduktionsersättningen betraktas som den oberoende variabeln och sfi-deltagande som den beroende.

### 3.3 Introduktionsersättning

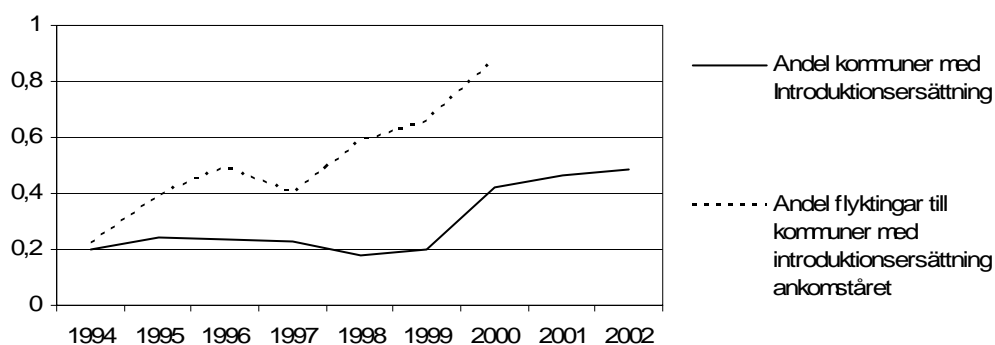
Socialstyrelsen besitter registerdata på individnivå för hur mycket som mottagits i introduktionsersättning och socialbidrag varje år. Om detta funnits tillgängligt i det material denna uppsats använder hade frågeställningen kunnat preciseras till att studera introduktionsersättningens effekter utvärderat på individnivå.

Introduktionsersättningsvariabeln är konstruerad utifrån socialstyrelsens årsredovisningar över sammanlagda utgifter för socialbidrag och introduktionsersättning i kommunerna under perioden 1994-2002. Ur dessa kan man utläsa hur mycket varje kommun betalat ut i introduktionsersättning samt socialbidrag till flyktingar och varje positivt värde har då tolkats som att kommunpolicyn är att främst erbjuda introduktionsersättning till nyanlända flyktingar vilket i ett första steg genererat en indikatorvariabel som säger om kommunerna använder introduktionsersättning ett givet år mellan 1994-2002. Det andra och sista steget har varit att matcha denna information mot informationen för vilken kommun flyktingarna folkbokfördes i

<sup>33</sup> Riksdagens revisorer 2000/01:3, s. 45.

<sup>34</sup> Integrationsverkets rapportserie 2000:5, s. 16.

ankomståret för att på så sätt skapa en indikator för om flyktingen anlände till en kommun med introduktionsersättning som policy vid tiden för ankomst.



**Figur 1.** Andel kommuner och individer med introduktionsersättning.

Källa. Socialstyrelsen och IFAU-data

I figur 1. kan man se att allt fler kommuner på senare tid begagnat introduktionsersättning som alternativ till socialbidraget. När denna variabel inkluderas sker ett mindre bortfall av observationer. Detta beror på (1) att då kommunerna inte rapporterat in siffror för de olika typerna av bidrag man betalar ut fattas även information för individen, och på (2) att kommunomläggningar medfört att vissa värden fattas. Dock kan bortfallet betraktas som relativt litet (i modell (i) 130 observationer) vilket torde ha en marginell påverkan på resultaten.

Kennerberg & Sibbmark skriver att det är rimligt att anta att incitamenten för flyktingar som erhåller introduktionsersättning att delta i sfi inom ramen för kommunernas introduktionsverksamhet är starkare i jämförelse med de flyktingar som erhåller socialbidrag.<sup>35</sup> Om flyktingen bosätter sig i en kommun som samma år som ankomståret ger flyktingar möjligheten att erhålla introduktionsersättning i stället för socialbidrag, så förväntas sannolikheten att han/hon påbörjar sfi-studier öka i jämförelse med de flyktingar som hamnar i en kommun som inte erbjuder motsvarande möjligheter.

I avsnitt 2.2 nämndes möjligheten för flyktingar i tre av fyra kommuner att vid sidan av introduktionsersättning även ha en förvärvsinkomst upp till 2000 kr/mån utan att ersättningen reduceras. Detta är alltså ett incitament för individen att förvärvsarbeta som inte flyktingar som bosätter sig i kommuner vars ersättningspolicy är socialbidrag möter. Vid regressionerna av modell (ii) förväntas därför ett positivt tecken. Visar det sig att ett signifikant sådant framträder kan man alltså dra slutsatsen att introduktionsersättningen är integrationsfrämjande på så sätt att flyktingen snabbare möter det svenska arbetslivet vilket skapar större möjligheter för egenförsörjning på sikt.

<sup>35</sup> Kennerberg & Sibbmark (2005), s. 9.

### 3.4 Tidsindikatorer

I den första regressionen (I) för ovanstående modeller inkluderas endast tidsindikatorvariabler som sträcker sig från perioden 1994 till 2000. Dessa beskriver flyktingens invandringsår och följande tabell ger deskriptiv statistik för hur många flyktingar i datamaterialet som anlände ett givet år under perioden 1994-2000.

**Tabell 4.** Fördelning av flyktingarna i materialet över ankomstår.

| Invandringsår | Frekvens | Procent |
|---------------|----------|---------|
| 1994          | 16 103   | 38,43   |
| 1995          | 3 333    | 7,95    |
| 1996          | 2 034    | 4,85    |
| 1997          | 5 672    | 13,54   |
| 1998          | 5 452    | 13,01   |
| 1999          | 4 116    | 9,82    |
| 2000          | 5 196    | 12,40   |
| Total         | 41 906   | 100     |

Källa: IFAU-data

Knocke (2003) har med hjälp av en kvalitativ ansats funnit belägg för att det existerar ett negativt samband mellan språkkrav och konjunktur. Arbetsgivares språkkrav minskar i tider av högkonjunktur vilket torde minska sfi-deltagandet oavsett ersättningssystem i kommunerna.<sup>36</sup>

Rooth & Åslund (2003) visar att arbetsmarknadsläget har betydelse för invandrades förvärvsinkomster och sysselsättnings sannolikhet där högkonjunkturer medför positiva effekter.<sup>37</sup> Modell (ii):s koefficienter för årsindikatorerna förväntas därför anta positiva värden med anledning av den konjunkturuppgång som ägde rum under mitten av 1990-talet. Förbättras arbetsmarknaden generellt borde detta även få genomslag hos flyktinggrupperna.

### 3.5 Personlig karakteristika

Den tredje (III) regressionen som kommer att genomföras för modellerna innehåller  $\sum \phi^k X_i^k$  vilket representerar variabler för kön, ålder och kvadrerad ålder, antal utbildningsår (vid ankomst) samt civilstånd.

**Tabell 5.** Flyktingar i datamaterialet fördelat på kön.

| Kön    | Frekvens | Procent |
|--------|----------|---------|
| Kvinna | 21 510   | 51,33   |
| Man    | 20 396   | 48,67   |
| Total  | 41 906   | 100     |

Källa: IFAU-data

Individernas ålder och kvadrerad ålder vid folkbokföringsåret finns tillgängligt i datamaterialet och kommer att användas i regressionerna.

<sup>36</sup> Knocke (2003)

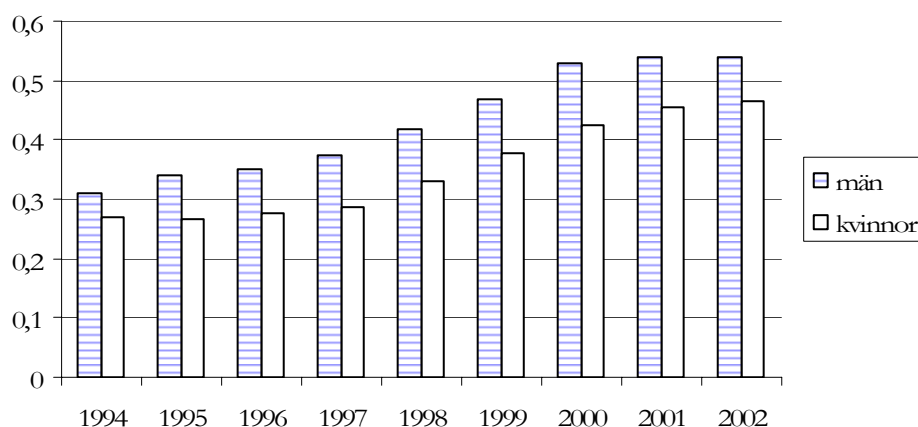
<sup>37</sup> Rooth & Åslund (2003)

**Tabell 6.** Ålder och kvadrerad ålder på flyktingarna i datamaterialet.

|                    | N      | Medelvärde | Standardavvikelse | Min | Max   |
|--------------------|--------|------------|-------------------|-----|-------|
| Ålder              | 41 906 | 34,11      | 10,00             | 20  | 60    |
| Ålder <sup>2</sup> | 41 906 | 1 263,72   | 765,26            | 400 | 3 600 |

Källa: IFAU-data

För de uppställda modellerna finns det inget tydligt teoretiskt resonemang för att deltagandet i sfi, eller sannolikhet för att ha ett förvärvsarbete under sfi-studier, skall skilja sig åt mellan könen, även om vi i nedanstående figur tydligt kan se att invandrande män förvärvsarbetar i större utsträckning än kvinnorna.



**Figur 2.** Andel förvärvsarbetande invandrare fördelat på år och kön.

Källa: Statistiska Centralbyråns registerbaserade arbetsmarknadsstatistik (RAMS). Invandrare som är inkluderade i denna beräkning är de födda i Asien, Afrika, Europa exkluderat Norden samt Sydamerika. Invandringår för individer i denna figur sträcker sig från 1980-1990.

Beträffande kön och sfi finner Kennerberg & Sibbmark (2005) signifikanta resultat som visar att kvinnor i större utsträckning deltar i sfi inom tre år, men dessa resultat gäller för samtliga invandrare och begränsar sig inte till flyktingar.

Ursprungsmaterialet inkluderar individer i åldrarna 16 till 65, men som man kan se i tabell 6. är flyktingar under 20 år och över 60 år exkluderade. Den första gruppen har jag valt att exkludera då dessa individer kommer att fångas upp av gymnasieskolan och därmed erbjudas sfi-möjligheter som skiljer sig mot övrigas. Det är heller inte sannolikt att ungdomar i åldrarna 16 till 20 kommer att etablera sig på arbetsmarknaden vilket kan påverka resultaten i modell (ii). Av den sistnämnda anledningen har jag även valt att exkludera individer över 60 år.

Eftersom modell (ii) kan ses som en variant på en Mincerekvation vore det önskvärt att inkludera arbetserfarenhet i ekvationen, men eftersom uppgifter saknas på detta område kommer jag, likt Johansson (2004), betrakta ålder som en proxy för denna arbetserfarenhet.<sup>38</sup>

Antalet utbildningsår individerna hade bakom sig vid ankomsten till Sverige är också en variabel som kan tänkas samvariera med beroendevariabeln varpå den bör kontrolleras för i modellen. Antalet utbildningsår förvärfas med hjälp av klassifikationerna i "the Swedish Standard

<sup>38</sup> Johansson (2004), s. 12.

Classification of Education” kombinerat 2000 års Levnadsundersökning vilket har genererat följande värden.<sup>39</sup>

**Tabell 7.** Fördelning av flyktingar i datamaterialet fördelat på utbildningsnivå.

| Utbildningsnivå   | Utbildningsår | Frekvens |
|---|---------------|----------|
| Nivå 1 (Förgymnasial utbildning kortare än 9 år)  | 7,419         | 6 729    |
| Nivå 2 (Förgymnasial utbildning 9 (10) år)  | 9,368         | 2 760    |
| Nivå 3 (Gymnasial utbildning högst 2-årig)  | 11,12         | 6 084    |
| Nivå 4 (Gymnasial utbildning längre än 2 år men max 3år)                                | 12,353        | 9 804    |
| Nivå 5 (Eftergymnasial utbildning kortare än 3 år inklusive 4-årigt tekniskt gymnasium) | 14,184        | 5 804    |
| Nivå 6 (Eftergymnasial utbildning 3 år eller längre exklusive forskarutbildning)        | 16,989        | 6 593    |
| Nivå 7 (Forskarutbildning)  | 20,441        | 530      |
| Total   |               | 38 304   |

Källa. Kennerberg & Sibbmark (2005)

För de individer som saknar utbildningsuppgift (3 602 stycken) används populationsmedelvärdet 12,399 utbildningsår som approximation.<sup>40</sup> I modell (i) kan man å ena sidan tänka sig att högutbildade förfogar över annat humankapital, exempelvis andra språkkunskaper, som minskar sannolikheten för att delta i sfi. Å andra sidan är det möjligt att individer med längre utbildning har lättare att tillgodogöra sig de språkkunskaper som utbildningen genererar varpå påverkan på sannolikheten att delta i sfi borde gå i motsatt riktning. Kennerberg & Sibbmark (2005) finner dock ett signifikant resultat för hela invandringsgruppen som säger att sannolikheten för sfi-deltagandet sjunker med antalet utbildningsår.

Förutom nämnda variabler inkluderas även indikatorer för civilstånd i regression (III).

**Tabell 8.** Flyktingar och civilstånd i datamaterialet.

|                      | Frekvens | Procent |
|----------------------|----------|---------|
| Gift med svenskfödd  | 1 625    | 3,88    |
| Gift med utlandsfödd | 24 176   | 57,69   |
| Ogifta               | 16 105   | 38,47   |

Källa: IFAU-data

Kennerberg & Sibbmark finner för samtliga invandrare att ogifta med lägre sannolikhet kommer att delta i sfi-undervisningen kontra de som är gifta, oavsett om partnern är född i Sverige eller utomlands.<sup>41</sup>

Från ett representativt urval ur Sveriges befolkning visar Richardson (2000) att gifta män tjänar mer än ogifta. Fyra hypoteser för detta fenomen presenteras där de två första fokuserar på produktivitet.<sup>42</sup> Då det finns en effekt på lön från civilstånd är det därför även rimligt att inkludera denna variabel i en sannolikhetsmodell för förvärvsarbete.

<sup>39</sup> Kennerberg & Sibbmark (2005), s. 26.

<sup>40</sup> Kennerberg & Sibbmark (2005), s. 24.

<sup>41</sup> Kennerberg & Sibbmark (2005), s. 17.

<sup>42</sup> Enligt ”selektionshypotesen” förklarar man fenomenet med att produktiva män gifter sig oftare än övriga, medan den andra produktivitetshypotesen säger att män blir mer produktiva när man gift sig. ”Favoriseringshypotesen” fokuserar på försörjningsbördan och säger att arbetsgivaren bryr sig mer om gifta män, och där gift korrelerar med antal barn, varpå högre lön erbjuds. Den sista hypotesen, ”kompensationshypotesen” vill tillskriva äktenskapspremien ett reservationslöneresonemang där försörjningsbördan medför att reservationslönen sänks för



I termer av endogeneitet i allmänhet och utelämnade variabler-problemet i synnerhet i modell (i) och (ii) är det möjligt att andra familjekaraktäristika, såsom antal barn i familjen, påverkar sfi-deltagande och förvärvarbete. Det material som står till förfogande saknar dock information om detta vilket är ett potentiellt problem för modellen.

### 3.6 Födelseregion

I steg (IV) adderas  $\sum \eta_i^k R_i^k$  vilket är indikatorer för vilken region man är född i. Fördelningen bland de flyktingar som används<sup>43</sup> i materialet ser ut som följer

**Tabell 9.** Flyktingar i datamaterialet fördelat på födelseregion.

| Födelseregion  | Frekvens | Procent |
|----------------|----------|---------|
| Centraleuropa  | 15       | 0,04    |
| Östeuropa      | 2 634    | 6,29    |
| Fd Jugoslavien | 20 488   | 48,89   |
| Iran           | 2 295    | 5,48    |
| Irak           | 9 632    | 22,98   |
| Mellanöstern   | 1 634    | 3,90    |
| Afrika         | 2 392    | 5,71    |
| Asien          | 1 137    | 2,71    |
| Sydamerika     | 1 679    | 4,01    |
| Total          | 41 906   | 100     |

Källa: IFAU-data

Litteraturen har visat att vissa etniska grupper deltar i sfi i större utsträckning än andra där t.ex. invandrare från Irak har en betydligt högre deltagandefrekvens än övriga.<sup>44</sup> Beträffande arbetsmarknaden har riksdagens revisorer visat att invandrare med afro-asiatiskt ursprung har betydligt svårare att komma in på arbetsmarknaden än t.ex. grupper med slavisk språkstam.<sup>45</sup>

### 3.7 Ej i arbete i kommun

Den sista regressionen för modellerna adderar en variabel som påvisar hur stor andel av kommunens befolkning äldre än 16 år som inte förvärvsarbetar det år flyktingarna anlände till respektive kommun.

---

gifta män. Se även Richardson, Katarina, *En studie av äktenskapspremiens utveckling på den svenska arbetsmarknaden 1968-1991*, s. 13.

<sup>43</sup> Flyktingar födda i EU15 har exkluderats ur undersökningarna av två orsaker. (1) Det få antalet och (2) att dessa flyktingar och omständigheterna kring deras första emigration är oklara vid jämförelse med övriga. Att statistikprogrammet använder dessa som referensgrupp när de inkluderas kan därför ge missvisande koefficienter och andra referensgrupper kan därför vara lämpliga att använda. Regressioner har genomförts med dessa inkluderade men inga signifikanta resultat har påträffats.

<sup>44</sup> Kennerberg & Sibbmark (2005), s. 17.

<sup>45</sup> Riksdagens revisorer (2000), s. 45.

**Tabell 10. Icke förvärvsarbetande i kommunerna.**

|   | Obs    | Medelvärde | Standardavvikelse | Min   | Max   |
|---|--------|------------|-------------------|-------|-------|
| Andel ej förvärvsarbetande i kommunen<br>det år flyktingen anländer | 48 277 | 0,331      | 0,044             | 0,152 | 0,534 |

Källa: SCB, registerbaserad arbetsmarknadsstatistik (RAMS)

I den tidigare nämnda rapporten författad av Rooth & Åslund (2003) finner man ett negativt samband mellan kommunal arbetslöshet och flyktingars sannolikhet att förvärvsarbeta. Här bör man nämna ett problem som diskuteras i deras artikel. Rooth & Åslund utnyttjar den så kallade ”Hela Sverige-strategin”, som innebar att flyktingarna fram till början av 1990-talet inte själva fick välja bostadsort, i syfte att uppnå exogen variation ”i vilken typ av lokal arbetsmarknad individen hamnar i”<sup>46</sup>.

Enligt deras argumentation riskerar därför denna undersökning att stöta på ett selection-bias problem där exempelvis flyktingar bosätter sig i kommuner där arbetsmarknadsläget är bra. Dock visar en undersökning gjord av Integrationsverket att det primära vid valet av bosättningskommun är närheten till släkt och vänner och att kunskapen om arbetsmarknadsläget i kommunen ofta är mycket bristfällig.<sup>47</sup>

Med anledning av resultaten i integrationsverkets rapport *Systemfel! Ett ersättningsystem i obalans* (se avsnitt 1.1) kommer vissa separata regressioner att ske med utgångspunkt från kommunförbundets klassifikation av kommungrupper.

<sup>46</sup> Rooth & Åslund (2003), s. 4.

<sup>47</sup> Integrationsverkets rapportserie 2000:11

## 4. RESULTAT

En komplett tabell över resultaten för samtliga regressioner gjorda på modell (i) presenteras nedan.

**Tabell 11. Introduktionsersättningens påverkan på sfi-deltagandet.**

| Sfi   | Introduktions-<br>ersättning<br>i kommun<br>(ankomstår) | +Invandringsår        | +Individuell<br>Karakteristika | +Födelse-<br>region   | +Andel ej<br>förvärvsarbetande i<br>kommun |
|---|---|-----------------------|--------------------------------|-----------------------|--|
| Specifikation                                   | (I)   | (II)                  | (III)                          | (IV)                  | (V)  |
| Introduktionsersättning<br>i kommun (ankomstår) | -0,0199**<br>(0,0063)                                   | 0,0365**<br>(0,0077)  | 0,0313**<br>(0,0076)           | 0,0249**<br>(0,0075)  | 0,0250**<br>(0,0075)                       |
| <i>Invandringsår</i>                            |   |                       |                                |                       |  |
| 1995  |   | -0,0517**<br>(0,0078) | -0,0255**<br>(0,0075)          | -0,0540**<br>(0,0077) | -0,0508**<br>(0,0080)                      |
| 1996  |   | -0,0930**<br>(0,0104) | -0,0888**<br>(0,0101)          | -0,1116**<br>(0,0104) | -0,1101**<br>(0,0104)                      |
| 1997  |   | -0,1003**<br>(0,0067) | -0,1170**<br>(0,0066)          | -0,1274**<br>(0,0067) | -0,1278**<br>(0,0067)                      |
| 1998  |   | -0,0921**<br>(0,0072) | -0,0992**<br>(0,0071)          | -0,1160**<br>(0,0073) | -0,1087**<br>(0,0088)                      |
| 1999  |   | -0,0920**<br>(0,0082) | -0,0909**<br>(0,0081)          | -0,1039**<br>(0,0085) | -0,0928**<br>(0,0112)                      |
| 2000  |   | -0,0947**<br>(0,0083) | -0,0924**<br>(0,0082)          | -0,1071**<br>(0,0085) | -0,0886**<br>(0,0148)                      |
| <i>Individuell karakteristika</i>               |   |                       |                                |                       |  |
| Man   |   |                       | 0,0088**<br>(0,0040)           | -0,0007<br>(0,0040)   | -0,0007<br>(0,0040)                        |
| Ålder   |   |                       | 0,0308**<br>(0,0015)           | 0,0298**<br>(0,0014)  | 0,0298**<br>(0,0014)                       |
| Ålder <sup>2</sup>                              |   |                       | -0,0005**<br>(0,0001)          | -0,0005**<br>(0,0000) | -0,0005**<br>(0,0000)                      |
| Utbildningsår                                   |   |                       | -0,0025**<br>(0,0007)          | -0,0013**<br>(0,0007) | -0,0013**<br>(0,0007)                      |
| Gift med utlandsfödd                            |   |                       | 0,0653**<br>(0,0045)           | 0,0696**<br>(0,0044)  | 0,0696**<br>(0,0044)                       |
| Gift med svenskfödd                             |   |                       | -0,0443**<br>(0,0123)          | 0,0232*<br>(0,0128)   | 0,0232*<br>(0,0128)                        |
| <i>Födelseregion</i>                            |   |                       |                                |                       |  |
| Centraleuropa                                   |   |                       |                                | -0,1932<br>(0,1343)   | -0,1933<br>(0,1341)                        |
| Östeuropa                                       |   |                       |                                | -0,0573**<br>(0,0167) | -0,0574**<br>(0,0167)                      |
| Fd Jugoslavien                                  |   |                       |                                | 0,0109<br>(0,0143)    | 0,0110<br>(0,0143)                         |
| Iran  |   |                       |                                | -0,0083<br>(0,0162)   | -0,0083<br>(0,0162)                        |
| Irak  |   |                       |                                | 0,1280**<br>(0,0140)  | 0,1280**<br>(0,0140)                       |
| Mellanöstern                                    |   |                       |                                | -0,0870**<br>(0,0177) | -0,0870**<br>(0,0177)                      |
| Afrika  |   |                       |                                | -0,0500**<br>(0,0164) | -0,0502**<br>(0,0164)                      |
| Asien   |   |                       |                                | Referens              | Referens                                   |
| Sydamerika                                      |   |                       |                                | -0,0921**<br>(0,0179) | -0,0919**<br>(0,0179)                      |
| <i>Arbetskraft</i>                              |   |                       |                                |                       |  |
| Andel ej<br>förvärvsarbetande                   |   |                       |                                |                       | 0,4685<br>(0,3092)                         |
| N   | 41 680  | 41 680                | 41 680                         | 41 680                | 41 680                                     |
| Adj. R <sup>2</sup>                             | 0,0015  | 0,0096                | 0,0571                         | 0,0816                | 0,0766                                     |

Inom parentes anges robusta standardfel för respektive variabel. \*\*signifikanta på 5 % - nivån, \*signifikant på 10 % - nivån. Samtliga regressioner inkluderar kommunfixa-effekter.

Regression (II) visar att när man kontrollerar för ankomstår kan man observera signifikanta effekter för introduktionsersättningsvariabeln som säger att när en kommun byter system från socialbidrag till introduktionsersättning ökar sannolikheten för att individen påbörjar sfi-undervisningen inom tre år med ca 3,7 %. Woukko Knockes resultat, som fann ett negativt samband mellan språkkrav och konjunkturutveckling, verkar stämma bra överens med resultaten som återfinns ovan där man även kan notera att samtliga kontroller för individkarakteristika, förutom kön, visar signifikanta effekter vilket är resultat som skiljer sig från Kennerbergs & Sibbmarks där samtliga invandrare inkluderades. Förklaringen till detta torde stå att finna i de så kallade "push-faktorer" som har påverkan på flyktingar. Med dessa menas att flyktingar är tvingade att emigrera medan ekonomiska emigranter söker sig till gynnsamma arbetsmarknader där männen i större utsträckning än kvinnorna är verksamma.<sup>48</sup> Om det förhåller sig på det sättet kan det förklara att kön inte spelar någon roll då båda flyktingarna, oavsett kön, möter samma (svåra) situation på arbetsmarknaden vilket får till effekt att sfi-deltagandet är lika mellan könen.

I samtliga regressionssteg för modell (i) återfinns signifikanta effekter på sannolikheten att individen påbörjar sfi inom tre år från introduktionsersättningsvariabeln. Det verkar alltså som att om en kommun byter ersättningsystem från socialbidrag till introduktionsersättning har det en positiv påverkan på flyktingars deltagande i sfi-undervisningen.

I tabellen nedan kommer separata skattningar på modell (i) att äga rum för olika grupperingar av flyktingar.

**Tabell 12.** Introduktionsersättningens påverkan på sfi-deltagandet, separata skattningar.

| Beroendevariabel sfi   | Specifikation (V)                 | Antal observationer | Adj. R <sup>2</sup> | Antal kommuner |
|--|-----------------------------------|---------------------|---------------------|----------------|
|  | Introduktionsersättning ankomstår |                     |                     |                |
| Samtliga   | 0,0249**<br>(0,0075)              | 41 680              | 0,0766              | 284            |
| <i>Inkluderar endast flyktingar som</i><br>Förvärvsarbetat inom 2 år | 0,0407*<br>(0,0248)               | 4 962               | 0,0707              | 255            |
| Är kvinnor   | 0,0204**<br>(0,0103)              | 21 377              | 0,0897              | 284            |
| Har högst förgymnasial utbildning                                    | 0,0077<br>(0,0158)                | 9 450               | 0,0570              | 273            |
| Är ogifta  | 0,0188<br>(0,0120)                | 16 025              | 0,1119              | 278            |
| Bosatt sig i storstad  | -0,0550**<br>(0,0191)             | 11 686              | 0,0389              | 3              |
| Bosatt sig i kommuner med mindre än 25000 invånare                   | 0,0388<br>(0,0282)                | 3 675               | 0,1120              | 67             |
| Bosatt sig i förort  | -0,0443*<br>(0,0266)              | 4 794               | 0,0817              | 38             |
| Bosatt sig i glesbygd  | 0,0060<br>(0,0655)                | 684                 | 0,1310              | 37             |
| Bosatt sig i varuproducerande kommuner                               | -0,0237<br>(0,0516)               | 2 811               | 0,0927              | 39             |

Inom parentes anges robusta standardfel för respektive variabel. \*\*signifikanta på 5 % - nivå, \*signifikant på 10 % - nivå. Samtliga regressioner inkluderar kommunfixa-effekter.

Dom kanske märkligaste resultaten framkommer när separata skattningar sker för flyktingar som bosatt sig i vissa typer av kommuner. Bland de flyktingar som bosatt sig i någon av storstäderna

<sup>48</sup> Rooth & Åslund (2003), s. 4.

(Stockholm, Göteborg, Malmö) återfinns negativa koefficienter för introduktionsersättningsvariabeln. En intuitiv förklaring till detta är svår att finna, men det är också möjligt att dessa koefficienter uppkommer på grund av att variationen mellan kommunerna ifråga är liten.

I tabell 1. kunde man se att den huvudsakliga tillströmningen till sfi ägde rum inom två år varpå separata skattningar för individer som något (eller båda) år förvärvsarbetat är befogade att genomföra. Inkluderas endast dessa i modell (i) kan man notera en ökad påverkan från introduktionsersättningsvariabeln på sannolikheten att delta i sfi. Ett problem här är att ingen hänsyn har tagits till storleken på förvärvsinkomsten. Om individer inkluderas som haft en förvärvsinkomst som är högre än introduktionsersättningsnivån riskerar mätningarna att överskattas. Ett effektivt sätt att rensa bort individer med ”för mycket” förvärvsinkomst står inte att finna utan att datamaterialet kompletteras med information för relationer mellan individer i materialet och antal barn i familjen.

En sammanfattning av resultaten från regressioner gjorda på modell (i) säger att om kommunen byter system från socialbidrag till introduktionsersättning verkar detta ha en svagt positiv effekt på sannolikheten att berörda flyktingar påbörjar sfi-studier inom tre år.

Den första skattningen som gjorts för modell (ii) ska identifiera effekten för hur sannolikheten att individen haft ett förvärvsarbete vid tiden för introduktionsverksamheten påverkas av att kommunerna byter system från socialbidrag till introduktionsersättning. Som nämndes i avsnitt 3.2 är sfi-variabeln en proxy för deltagande i introduktionsverksamheten vilket innebär att flyktingar som inte påbörjat sfi inom tre år har exkluderats ur skattningarna. Tidsperioden för variabeln förvärvsarbete är ett av de två åren i tvåårsintervallet efter ankomståret, det vill säga, om flyktingen anländer 1994 studeras sannolikheten för att han/hon har ett förvärvsarbete ett av åren 1995 eller 1996. Här är det viktigt att påpeka hur variabeln förvärvsarbete (sysselsättningsstatus) är definierad. En individ betraktas som förvärvsarbetande om han/hon utfört ett inkomstbringande arbete minst en timme under en mätvecka som för åren 1993 och framåt ligger i november månad.

Resultaten som återfinns i appendix 1. visar att för specifikation (II) och (III) erhålls signifikanta resultat som påvisar en negativ effekt av introduktionsersättning. När modellen utvecklas i specifikation (IV) och (V) försvinner signifikansen och det verkar inte spela någon roll vilken typ av ersättning kommunerna erbjuder för sannolikheten att individen ska förvärvsarbeta ett av de två åren ifråga.

I tabell 13. nedan återfinns endast ett signifikant resultat som säger om endast ogifta individer inkluderas i skattningarna finns en signifikant negativ effekt i specifikation (V).

**Tabell 13.** Introduktionsersättningens påverkan på sannolikheten att förvärvsarbeta vid tiden för introduktionsverksamheten- separata skattningar.

| Beroendevariabel sannolikhet för förvärvsarbete       | Specifikation (V)                 |                     |                     |                |
|---|-----------------------------------|---------------------|---------------------|----------------|
|   | Introduktionsersättning ankomstår | Antal observationer | Adj. R <sup>2</sup> | Antal kommuner |
| Samtliga  | -0,0102<br>(0,0078)               | 32 398              | 0,1264              | 282            |
| <i>Inkluderar endast flyktingar som</i><br>Är kvinnor | -0,0071<br>(0,0101)               | 16 547              | 0,0972              | 282            |
| Har högst förgymnasial utbildning                     | -0,0092<br>(0,0145)               | 7 583               | 0,0944              | 273            |
| Är ogifta   | -0,0250**<br>(0,0123)             | 11 784              | 0,1311              | 274            |
| Bosatt sig i storstad                                 | -0,0098<br>(0,0190)               | 8 444               | 0,1563              | 3              |
| Bosatt sig i kommuner med mindre än 25000 invånare    | 0,0254<br>(0,0334)                | 3 128               | 0,1058              | 67             |
| Bosatt sig i förort                                   | 0,0144<br>(0,0297)                | 3 541               | 0,1604              | 38             |
| Bosatt sig i glesbygd                                 | 0,1349<br>(0,0829)                | 573                 | 0,0437              | 36             |
| Bosatt sig i varuproducerande kommuner                | -0,0707<br>(0,0594)               | 2 269               | 0,1662              | 39             |

Inom parentes anges robusta standardfel för respektive variabel. \*\*signifikanta på 5 % - nivån, \*signifikant på 10 % - nivån. Samtliga regressioner inkluderar kommunfixa-effekter.

En möjlig förklaring till detta resultat skulle kunna vara grunden för introduktionsersättning som baseras på civilstånd och antal barn. Om det är så att kommunens ersättning för ogifta kan likställas med socialbidraget, som visat sig vara passiviserande, kan passiviseringseffekten också gälla ogifta flyktingar som bosätter sig i kommuner med introduktionsersättning då ingen större skillnad på ersättningsnivån existerar. Riksrevisionen har också visat att individen har svårt att se skillnaden mellan socialbidrag och introduktionsersättning.<sup>49</sup>

Resultat ovan visar att de incitament regeringen och kommunerna försökt bygga in för att flyktingarna ska kombinera introduktionsverksamheten med förvärvsarbete verkar vara överksamma. Vad beror då detta på? Förekomsten av svartarbete kan vara en förklaring. ”Om introduktionsersättningen reduceras då individen tjänar ”extra” riskerar [...] ersättningssystemet att bli ett incitament för svart arbete”<sup>50</sup>. Här skulle man kunna påstå att även om ersättningen inte reduceras så sätts ”taken” för lågt vilket medför att det kan vara svårt att finna jobb som ger maximal utdelning. En ytterligare orsak kan vara att introduktionsverksamheten veckovis omfattar mellan 30-40 timmar vilket motsvarar en normal arbetsvecka. Att förvänta sig att flyktingar utöver detta skulle söka sig till förvärvsarbeten kan vara att överskatta de incitamentsskapande komponenter introduktionsersättningen innehåller.

Man kan nu skatta modell (ii) med samtliga flyktingar inkluderade i syfte att studera om det kan vara så att introduktionsersättningen kan ha en undanträngande effekt för flyktingar med avseende på deltagande i arbetsmarknaden? Om en kommun erbjuder introduktionsersättningen, och denna framstår som fördelaktig, kan man tänka sig att individen istället för att delta i

<sup>49</sup> RRV 2002:15, s. 6.

<sup>50</sup> Ibid. s. 6.

introduktionsverksamheten kunde ha sökt sig till arbetsmarknaden, vilket alltså kan ses som en slags undanträngningseffekt som uppstår då introduktionsersättningen används.

**Tabell 14.** Introduktionsersättningens påverkan på sannolikheten att förvärvsarbeta för de tre första åren- separata skattningar

| Beroendevariabel sannolikhet för förvärvsarbete     | Specifikation (V)                 | Antal observationer | Adj. R <sup>2</sup> | Antal kommuner |
|---|-----------------------------------|---------------------|---------------------|----------------|
|   | Introduktionsersättning ankomstår |                     |                     |                |
| Samtliga<br><i>Inkluderar endast flyktingar som</i> | -0,0147**<br>(0,0069)             | 41 680              | 0,1598              | 284            |
| Är kvinnor  | -0,0176**<br>(0,0089)             | 21 377              | 0,1150              | 284            |
| Har högst förgymnasial utbildning                   | -0,0080<br>(0,0132)               | 9 450               | 0,1270              | 273            |
| Är ogifta   | -0,0306<br>(0,0108)               | 16 025              | 0,1621              | 278            |
| Bosatt sig i storstad                               | -0,0256<br>(0,0158)               | 11 686              | 0,1682              | 3              |
| Bosatt sig i kommuner med mindre än 25000 invånare  | 0,0268<br>(0,0309)                | 3 675               | 0,1473              | 67             |
| Bosatt sig i förort                                 | 0,0215<br>(0,0258)                | 4 794               | 0,1863              | 38             |
| Bosatt sig i glesbygd                               | 0,0367<br>(0,0742)                | 684                 | 0,0720              | 37             |
| Bosatt sig i varuproducerande kommuner              | -0,0138<br>(0,0504)               | 2 811               | 0,2416              | 39             |

Inom parentes anges robusta standardfel för respektive variabel. \*\*signifikanta på 5 % - nivån, \*signifikant på 10 % - nivån. Samtliga regressioner inkluderar kommunfixa-effekter.

I ovanstående tabell och i appendix 2. kan man notera att förutom regressioner gjorda för specifikation (I) så återfinns endast signifikanta negativa koefficienter för introduktionsersättningsvariabeln. Detta innebär alltså att när samtliga flyktingar inkluderas (obetingat sf-deltagande) så minskar sannolikheten att flyktingen ska inneha ett förvärvsarbete någon gång under de tre mätperioderna om kommunen byter ersättningssystem från socialbidrag till introduktionsersättning. Resultaten tyder alltså på en viss undanträngningseffekt från introduktionsverksamheten.

I tabell 15. nedan är ersättningssystemen utvärderade på längre sikt för individen. Beroendevariabel är här sannolikheten för att flyktingen har ett förvärvsarbete under minst en mätning i ett intervall om tre år efter att introduktionsverksamheten förväntas ha avslutats. Individer som invandrade 1994 förväntas således ha avslutat introduktionsverksamheten 1996 och åren som beroendevariabeln är definierad för blir då 1997-1999. Detta innebär att ett bortfall av individer kommer att ske i materialet då det sista invandringsår som kan inkluderas i regressionerna är 1997.

**Tabell 15.** Introduktionsersättningens påverkan på sannolikheten att förvärvsarbete inom tre år efter introduktionsverksamheten- separata skattningar.

| Beroendevariabel sannolikhet för förvärvsarbete    | Specifikation (V)                 |                     |                     |                |
|--|-----------------------------------|---------------------|---------------------|----------------|
|  | Introduktionsersättning ankomstår | Antal observationer | Adj. R <sup>2</sup> | Antal kommuner |
| Samtliga   | 0,0190<br>(0,0146)                | 27 036              | 0,1706              | 279            |
| <i>Inkluderar endast flyktingar som</i>            |                                   |                     |                     |                |
| Påbörjat sfi                                       | 0,0283<br>(0,0174)                | 21 536              | 0,1435              | 276            |
| Är kvinnor   | 0,0273<br>(0,0203)                | 13 687              | 0,1502              | 277            |
| Har högst förgymnasial utbildning                  | 0,0564*<br>(0,0322)               | 6 278               | 0,1364              | 272            |
| Är ogifta  | -0,0039<br>(0,0232)               | 9 634               | 0,1606              | 269            |
| Bosatt sig i storstad                              | -0,0248<br>(0,0316)               | 6 494               | 0,1446              | 3              |
| Bosatt sig i kommuner med mindre än 25000 invånare | 0,0514<br>(0,0734)                | 2 876               | 0,1692              | 67             |
| Bosatt sig i förort                                | 0,0921**<br>(0,0448)              | 2 909               | 0,1639              | 36             |
| Bosatt sig i glesbygd                              | 0,0115<br>(0,1823)                | 548                 | 0,0481              | 36             |
| Bosatt sig i varuproducerande kommuner             | -0,0371<br>(0,0979)               | 2 214               | 0,1473              | 39             |

Inom parentes anges robusta standardfel för respektive variabel. \*\*signifikanta på 5 % - nivån, \*signifikant på 10 % - nivån. Samtliga regressioner inkluderar kommunfixa-effekter.

Som tabell 15. visar är det svårt att observera signifikanta resultat. Intressant är dock den starka effekt introduktionsersättningen verkar ha när endast flyktingar som bosatt sig i förorter inkluderas. Om en kommun byter system från socialbidrag till introduktionsersättning ökar sannolikheten för flyktingarna som bosätter sig i förorter att ha ett förvärvsarbete vid minst en mätning av tre med över nio procent. Generellt kan man dock säga att någon positiv effekt från introduktionsersättning på längre sikt inte kan observeras.

## 5. SLUTSATS OCH AVSLUTANDE KOMMENTARER

Identifikationsstrategin för besvarandet av de uppsatta frågeställningarna har varit att med hjälp av en linjär sannolikhetsmodell, som inkluderar kommun- och årsfixa effekter, observera hur sannolikheterna för utfallsvariabeln påverkas av att en kommun byter ersättningssystem från socialbidrag till introduktionsersättning. Utvärderingen sker alltså på kommunnivå och inte individnivå vilket skulle ha låtit sig göras om tillgång till socialstyrelsens registerdatabas funnits.

Det datamaterial som använts är detsamma som Kennerberg & Sibbmark arbetat med i deras nyligen publicerade rapport *Vem deltar i sfi?* och är ett datamaterial som är hämtat från IFAU. Resultaten visar att typ av ersättning verkar ha en svag effekt på deltagande i sfi-studier, om en kommun byter ersättningssystem från socialbidrag till introduktionsersättning ökar deltagandet i sfi-utbildningen bland flyktingar som försörjs av det nya systemet. När skattningar utförs med förvärvsarbete som beroendevariabel återfinns ett fåtal signifikanta resultat, och de pekar snarare i riktning åt att introduktionsersättning som system bland kommunerna har en negativ påverkan på sannolikheten att vara sysselsatt under olika perioder i integrationsfasen. En orsak till detta skulle kunna vara att introduktionsverksamheten upptar så mycket tid, ofta 40 timmar i veckan,



att de incitament som byggts in för att flyktingen samtidigt ska förvärvsarbeta helt eroderas. Vid separata skattningar för olika kommungrupper erhöles ett fåtal signifikanta resultat. Bland annat kunde man se att då introduktionsersättningens påverkan på sfi-deltagande mättes för enbart flyktingar som bosatt sig i någon av de tre storstäderna ökade effekten av introduktionsersättning. Det kan vara svårt att hitta någon uttömmande ekonomisk förklaring till detta fenomen, men det är även möjligt att om en större förändring ägt rum i någon av dessa städer skulle detta kunna få ett stort genomslag i skattningarna då endast tre fixa effekter inkluderas och då den undersökta tidsperioden är så pass begränsad.

Sammantaget kan man säga att de incitamentsskapande komponenterna i introduktionsersättningen överskattas vad gäller introduktionsersättningens effekter på möjligheterna till försörjning/självförsörjning under integrationsfasen på kort och på längre sikt. Den nya formen av ersättning är dock inte överksam beträffande möjligheten att locka nyanlända flyktingar till sfi-undervisningen, en utbildningsform som kan sägas vara nödvändig för att integrationen i det svenska samhället skall lyckas.

En undersökning där socialstyrelsens registerdata används för att studera effekterna av introduktionsersättningen, utvärderat på individnivå, vore den naturliga fortsättningen till denna uppsats. En utveckling av riksdagens revisorers arbete där studier av introduktionsersättningens påverkan på sfi-resultat vore också intressant att ta del av. Här kan man tänka sig att om försörjningsmöjligheterna skiljer sig åt mellan flyktingar kan detta även påverka de resultat man uppnår i sina sfi-studier.

Det skulle också vara intressant att beräkna den totala kostnaden för kommuner att istället för socialbidrag använda introduktionsersättning och ställa frågan: Uppväger de positiva effekter som observerades för exempelvis sfi-variabeln de kostnader som tillkommer med introduktionsersättningen?

Fördjupade studier i orsakerna till de resultat som erhålls vid de olika skattningarna av modell (ii) skulle också vara mycket intressanta. Kanske skulle man med sådana resultat kunna justera introduktionsersättningens utformning så att effekterna blir de man eftersträvade vid tiden för introduktionsersättningens uppkomst, nämligen att möjligheterna för flyktingar att snabbt bli självförsörjande förbättras.

## REFERENSER

- Ds 1991:79, *Introduktionsersättning till flyktingar och vissa andra utlänningar*, Stockholm
- Edin, Lalonde & Åslund (2000) *Emigration of Immigrants and Measures of Immigrant Assimilation: Evidence from Sweden*. Uppsala.  
<http://www.nek.uu.se/pdf/2000wp13.pdf>
- Integrationsverkets rapportserie 2003:5, *Systemfel! Ett ersättningsystem i obalans*, Norrköping  
<http://www.integrationsverket.se/upload/Publikationer/systemfel.pdf>
- Integrationsverket rapportserie 2002:4, *Hur togs de emot?* Norrköping  
<http://www.integrationsverket.se/upload/Publikationer/handlaggarrapporten.pdf>
- Integrationsverkets rapportserie 2000:5, *Kommunernas integrationsverksambet för nyanlända flyktingar*, Norrköping.  
<http://www.integrationsverket.se/upload/Publikationer/kommunernasintro.pdf>
- Integrationsverkets rapportserie 2000:11 *Storstad eller småstad- hur väljer man?* Norrköping.  
<http://www.integrationsverket.se/upload/Publikationer/storstad.pdf>
- Jacobson, Erik (2005) Föreläsninganteckningar *Laboration 4: Binära modeller med Stata*, Uppsala Universitet.
- Johansson, Ida (2004) Does Integration Policy Make a Difference? – Evaluation of Huddinge’s introduction program for refugees. Uppsala Universitet
- Kennerberg, Louise & Sibbmark, Kristina (2005), *Vilka deltar i svenska för invandrare?*, IFAU rapport 2005:13, Uppsala
- Knocke, Wuokko (2003) *Rekrytering för mångfald*, bilaga till ”Rapport integration 2003” Norrköping.  
<http://www.integrationsverket.se/upload/kampanj/RI2003/bilagor/wknocke.pdf>
- Proposition. 1989/90:105, *om samordnat flyktingmottagande och nytt system för ersättning till kommunerna, m.m.*, Stockholm
- Proposition 1991/92:172 *om introduktionsersättning till flyktingar och andra utlänningar*, Stockholm
- Rooth, Dan-Olof & Åslund, Olof (2003) *Spelar när och var någon roll? Arbetsmarknadsläget betydelse för invandrades inkomster*, IFAU rapport 2003:5, Uppsala
- Skollagen 1985:1100 <http://www.notisum.se/rnp/sls/lag/19851100.HTM>
- SOU 2003:77, *Vidare vägar och vägen vidare- svenska som andraspråk för sambälls- och arbetsliv*, Stockholm
- Richardson, Katarina (2000), *En studie av äktenskapspremiens utveckling på den svenska arbetsmarknaden 1968-1991*, IFAU rapport 2000:5, Uppsala

Riksdagens revisorer 2000/01:3, *Språk och arbete- Svenskundervisning för invandrare och invandrades situation på arbetsmarknaden.* (nedladdningsbar via <http://www.riksrevisionen.se> )

Riksrevisionsverket RRV 2002:15, *Att etablera sig i Sverige. En granskning av introduktionsverksamheten för flyktingar och deras anhöriga.*

<http://www.riksrevisionen.se/templates/OpenDocument.aspx?documentid=3014>

Statens invandrarverk (1997), *Individuell mångfald- Invandrarverkets utvärdering och analys av det samordnade svenska flyktingmottagandet åren 1991-1996.*

## Lagar och förordningar

Förordning (1990:927) om statlig ersättning för flyktingmottagande m.m.

<http://www.notisum.se/rnp/sls/lag/19900927.htm>

Förordning (1994:895) om svenskundervisning för invandrare.

<http://www.notisum.se/rnp/sls/lag/19940895.HTM>

Lag (1992:1068) om introduktionsersättning för flyktingar och vissa andra utlänningar.

<http://www.notisum.se/rnp/sls/lag/19921068.htm>

Socialtjänstlag (2001:453).

<http://www.notisum.se/rnp/sls/lag/20010453.HTM>

## Data

IFAU-data, "Arbetsmarknadseffekter av SFI" (Dnr 124/2005)

Socialstyrelsen (nedladdningsbart på <http://www.socialstyrelsen.se/Publicerat/> )

*Socialbidrag under fjärde kvartalet och hela året 2002 - Kommunvis redovisning av utbetalt socialbidrag*

*Socialbidrag under fjärde kvartalet och hela året 2001 - Kommunvis redovisning av utbetalt socialbidrag*

*Socialbidrag under fjärde kvartalet och hela året 2000 - Kommunvis redovisning av utbetalt socialbidrag*

*Socialbidrag under fjärde kvartalet och hela året 1999 - Kommunvis redovisning av utbetalt socialbidrag*

*Socialbidrag under fjärde kvartalet och hela året 1998 - Kommunvis redovisning av utbetalt socialbidrag*

*Socialbidrag under fjärde kvartalet och hela året 1997 - Kommunvis redovisning av utbetalt socialbidrag*

*Socialbidrag under fjärde kvartalet och hela året 1996 - Kommunvis redovisning av utbetalt socialbidrag*

*Socialbidrag under fjärde kvartalet och hela året 1995 - Kommunvis redovisning av utbetalt socialbidrag*

*Socialbidrag under fjärde kvartalet och hela året 1994 - Kommunvis redovisning av utbetalt socialbidrag*

Statistiska centralbyrån, *registerbaserad arbetsmarknadsstatistik* (RAMS).

# APPENDIX

## 1. Introduktionsersättningens påverkan på sannolikheten att förvärvsarbeta vid tiden för introduktionsverksamheten.

| Sannolikhet för förvärvsarbete under Introduktionsverksamheten. | Introduktions-ersättning i kommun (ankomstår) | +Invandringsår        | +Individuell karakteristika | +Födelse-region       | +Andel ej förvärvsarbetande i kommun |
|---|---|-----------------------|-----------------------------|-----------------------|--------------------------------------|
| Specifikation   | (I)   | (II)                  | (III)                       | (IV)                  | (V)                                  |
| Introduktionsersättning i kommun (ankomstår)                    | 0,0895**<br>(0,0065)                          | -0,0190**<br>(0,0082) | -0,0160**<br>(0,0079)       | -0,0098<br>(0,0078)   | -0,0102<br>(0,0078)                  |
| <i>Invandringsår</i>  |   |                       |                             |                       |                                      |
| 1995  |   | -0,0246**<br>(0,0063) | -0,0156**<br>(0,0062)       | 0,0373**<br>(0,0065)  | 0,0272**<br>(0,0069)                 |
| 1996  |   | 0,0338**<br>(0,0098)  | 0,0187*<br>(0,0096)         | 0,0916**<br>(0,0098)  | 0,0868**<br>(0,0099)                 |
| 1997  |   | 0,0962**<br>(0,0098)  | 0,0876**<br>(0,0069)        | 0,1256**<br>(0,0070)  | 0,1273**<br>(0,0070)                 |
| 1998  |   | 0,1533**<br>(0,0080)  | 0,1414**<br>(0,0079)        | 0,1919**<br>(0,0080)  | 0,1692**<br>(0,0093)                 |
| 1999  |   | 0,1790**<br>(0,0094)  | 0,1667**<br>(0,0091)        | 0,2200**<br>(0,0093)  | 0,1856**<br>(0,0119)                 |
| 2000  |   | 0,1589**<br>(0,0093)  | 0,1457**<br>(0,0091)        | 0,1993**<br>(0,0094)  | 0,1423<br>(0,0155)                   |
| <i>Individuell karakteristika</i>                               |   |                       |                             |                       |                                      |
| Man   |   |                       | 0,0895**<br>(0,0041)        | 0,0998**<br>(0,0040)  | 0,0998**<br>(0,0040)                 |
| Ålder   |   |                       | 0,0028**<br>(0,0013)        | 0,0029**<br>(0,0013)  | 0,0028**<br>(0,0013)                 |
| Ålder <sup>2</sup>  |   |                       | -0,0001**<br>(0,0000)       | -0,0001**<br>(0,0000) | -0,0001**<br>(0,0000)                |
| Utbildningsår   |   |                       | 0,0087**<br>(0,0007)        | 0,0082**<br>(0,0007)  | 0,0082**<br>(0,0007)                 |
| Gift med utlandsfödd  |   |                       | 0,0134**<br>(0,0044)        | 0,0019<br>(0,0043)    | 0,0019<br>(0,0043)                   |
| Gift med Svenskfödd   |   |                       | 0,2077**<br>(0,0149)        | 0,1221**<br>(0,0154)  | 0,1220**<br>(0,0153)                 |
| <i>Födelse-region</i>   |   |                       |                             |                       |                                      |
| Centraleuropa   |   |                       |                             | -0,0533<br>(0,1387)   | -0,0502<br>(0,1370)                  |
| Östeuropa   |   |                       |                             | 0,0976**<br>(0,0182)  | 0,0982**<br>(0,0182)                 |
| F.d. Jugoslavien  |   |                       |                             | 0,0816**<br>(0,0150)  | 0,0818**<br>(0,0150)                 |
| Iran  |   |                       |                             | -0,0584**<br>(0,0164) | -0,0580**<br>(0,0164)                |
| Irak  |   |                       |                             | -0,1108**<br>(0,0147) | -0,1107**<br>(0,01465)               |
| Mellanöstern  |   |                       |                             | 0,0492**<br>(0,0192)  | 0,0494**<br>(0,0192)                 |
| Afrika  |   |                       |                             | 0,0333*<br>(0,0170)   | 0,0338**<br>(0,0170)                 |
| Asien   |   |                       |                             | Referens              | Referens                             |
| Sydamerika  |   |                       |                             | 0,1736**<br>(0,0204)  | ,1734**<br>(0,0204)                  |
| <i>Arbetskraft</i>  |   |                       |                             |                       |                                      |
| Andel ej förvärvsarbetande                                      |   |                       |                             |                       | -1,4541**<br>(0,3267)                |
| N   | 32 398  | 32 398                | 32 398                      | 32 398                | 32 398                               |
| Adj. R <sup>2</sup>   | 0,0043  | 0,0380                | 0,0790                      | 0,1209                | 0,1264                               |

Inom parentes anges robusta standardfel för respektive variabel. \*\*signifikanta på 5 % - nivån, \*signifikant på 10 % - nivån. Samtliga regressioner inkluderar kommunfixa-effekter. Endast individer som påbörjat sf inom tre år är inkluderade.

## 2. Introduktionsersättningens påverkan på sannolikheten att förvärvsarbeta för de tre första åren.

| Sannolikhet för<br>förvärvsarbeta i minst ett av<br>två år i ett tvåårsintervall<br>efter ankomstår. | Introduktions-<br>ersättning<br>i kommun<br>(ankomstår) | +Invandringsår        | +Individuell<br>karaktistika | +Födelse-<br>region   | +Andel ej<br>förvärvsarbetande i<br>kommun |
|--|---|-----------------------|------------------------------|-----------------------|--|
| Specifikation  | (I)   | (II)                  | (III)                        | (IV)                  | (V)  |
| Introduktionsersättning<br>i kommun (ankomstår)  | 0,0979**<br>(0,0059)                                    | -0,0235**<br>(0,0073) | -0,0183**<br>(0,0071)        | -0,0145**<br>(0,0069) | -0,0147**<br>(0,0069)                      |
| Påbörjat sfi   | -0,1050**<br>(0,0052)                                   | -0,0923**<br>(0,0051) | -0,1143**<br>(0,0051)        | -0,0893**<br>(0,0050) | -0,0891**<br>(0,0050)                      |
| <i>Invandringsår</i>   |   |                       |                              |                       |  |
| 1995   |   | -0,0254**<br>(0,0059) | -0,0132**<br>(0,0057)        | 0,0357**<br>(0,0059)  | 0,0258**<br>(0,0062)                       |
| 1996   |   | 0,0414**<br>(0,0089)  | 0,0249**<br>(0,0086)         | 0,0903**<br>(0,0088)  | 0,0856**<br>(0,0088)                       |
| 1997   |   | 0,1128**<br>(0,0063)  | 0,0948**<br>(0,0062)         | 0,1297**<br>(0,0062)  | 0,1311**<br>(0,0063)                       |
| 1998   |   | 0,1705**<br>(0,0072)  | 0,1482**<br>(0,0070)         | 0,1914**<br>(0,0071)  | 0,1688**<br>(0,0083)                       |
| 1999   |   | 0,2038**<br>(0,0083)  | 0,1795**<br>(0,0081)         | 0,2248**<br>(0,0083)  | 0,1905**<br>(0,0106)                       |
| 2000   |   | 0,1829**<br>(0,0083)  | 0,1580**<br>(0,0081)         | 0,2039**<br>(0,0083)  | 0,1470**<br>(0,0140)                       |
| <i>Individuell karaktistika</i>  |   |                       |                              |                       |  |
| Man  |   |                       | 0,1060**<br>(0,0038)         | 0,1139**<br>(0,0037)  | 0,1138**<br>(0,0037)                       |
| Ålder  |   |                       | 0,0080**<br>(0,0012)         | 0,0074**<br>(0,0012)  | 0,0074**<br>(0,0012)                       |
| Ålder <sup>2</sup>   |   |                       | -0,0002**<br>(0,0000)        | -0,0002**<br>(0,0000) | -0,0002**<br>(0,0000)                      |
| Utbildningsår  |   |                       | 0,0109**<br>(0,0006)         | 0,0097**<br>(0,0006)  | 0,0097**<br>(0,0006)                       |
| Gift med utlandsfödd   |   |                       | 0,0028<br>(0,0039)           | -0,0055<br>(0,0039)   | -0,0055<br>(0,0039)                        |
| Gift med Svenskfödd  |   |                       | 0,2010**<br>(0,0125)         | 0,1310**<br>(0,0128)  | 0,1310**<br>(0,0128)                       |
| <i>Födelseregion</i>   |   |                       |                              |                       |  |
| Centraleuropa  |   |                       |                              | -0,0374<br>(0,1091)   | -0,0371<br>(0,1091)                        |
| Östeuropa  |   |                       |                              | 0,0997**<br>(0,0159)  | 0,1001**<br>(0,0159)                       |
| F.d. Jugoslavien   |   |                       |                              | 0,0805**<br>(0,0134)  | 0,0803**<br>(0,0134)                       |
| Iran   |   |                       |                              | -0,0423**<br>(0,0149) | -0,0420**<br>(0,0148)                      |
| Irak   |   |                       |                              | -0,1183**<br>(0,0131) | -0,1182**<br>(0,0131)                      |
| Mellanöstern   |   |                       |                              | 0,0258<br>(0,0164)    | 0,0259<br>(0,0164)                         |
| Afrika   |   |                       |                              | 0,0006<br>(0,0150)    | 0,0010<br>(0,01503)                        |
| Asien  |   |                       |                              | Referens              |  |
| Sydamerika   |   |                       |                              | 0,1680**<br>(0,0173)  | 0,1677**<br>(0,0173)                       |
| <i>Arbetskraft</i>   |   |                       |                              |                       |  |
| Andel ej förvärvsarbetande   |   |                       |                              |                       | -1,4453**<br>(0,2941)                      |
| N  | 41 680  | 41 680                | 41 680                       | 41 680                | 41 680                                     |
| Adj. R <sup>2</sup>  | 0,0165  | 0,0562                | 0,1132                       | 0,1520                | 0,1598                                     |

Inom parentes anges robusta standardfel för respektive variabel. \*\*signifikanta på 5 % - nivån, \*signifikant på 10 % - nivån. Samtliga regressioner inkluderar kommunfixa-effekter.

### 3. Introduktionsersättningens påverkan på sannolikheten att förvärvsarbeta inom tre år efter introduktionsverksamheten.

| Sannolikhet för förvärvsarbeta i minst ett av tre år i ett treårsintervall efter avslutad introduktionsverksamhet | Introduktions-ersättning i kommun (ankomstår) | +Invandringsår        | +Individuell karakteristika | +Födelse-region       | +Andel ej förvärvsarbetande i kommun |
|---|---|-----------------------|-----------------------------|-----------------------|--------------------------------------|
| Specifikation   | (I)   | (II)                  | (III)                       | (IV)                  | (V)                                  |
| Introduktionsersättning i kommun (ankomstår)  | 0,0725**<br>(0,0147)                          | 0,0299*<br>(0,0159)   | 0,0333**<br>(0,0149)        | 0,0203<br>(0,0146)    | 0,0190<br>(0,0146)                   |
| Påbörjat sfi  | 0,1096**<br>(0,0075)                          | 0,1176**<br>(0,0074)  | 0,0301**<br>(0,0072)        | 0,0351**<br>(0,0070)  | 0,0352**<br>(0,0070)                 |
| <i>Invandringsår</i>  |   |                       |                             |                       |                                      |
| 1995  |   | -0,0527**<br>(0,0095) | -0,0193**<br>(0,0089)       | 0,0428**<br>(0,0090)  | 0,0393**<br>(0,0098)                 |
| 1996  |   | 0,0306**<br>(0,0122)  | 0,0117<br>(0,0115)          | 0,1089**<br>(0,0119)  | 0,1072**<br>(0,0120)                 |
| 1997  |   | 0,1127**<br>(0,0082)  | 0,0759**<br>(0,0079)        | 0,1236**<br>(0,0078)  | 0,1244**<br>(0,0079)                 |
| <i>Individuell karakteristika</i>   |   |                       |                             |                       |                                      |
| Man   |   |                       | 0,1399**<br>(0,0057)        | 0,1397**<br>(0,0056)  | 0,1396**<br>(0,0056)                 |
| Ålder   |   |                       | 0,0305**<br>(0,0018)        | 0,0287**<br>(0,0018)  | 0,0287**<br>(0,0018)                 |
| Ålder <sup>2</sup>  |   |                       | -0,0006**<br>(0,0000)       | -0,0005**<br>(0,0000) | -0,0005**<br>(0,0000)                |
| Utbildningsår   |   |                       | 0,0182**<br>(0,0010)        | 0,0184**<br>(0,0010)  | 0,0184**<br>(0,0010)                 |
| Gift med utlandsfödd  |   |                       | 0,0383**<br>(0,0061)        | 0,0236**<br>(0,0060)  | 0,0236**<br>(0,0060)                 |
| Gift med Svenskfödd   |   |                       | 0,1635**<br>(0,0179)        | 0,1334**<br>(0,0184)  | 0,1336**<br>(0,0184)                 |
| <i>Födelse-region</i>   |   |                       |                             |                       |                                      |
| Centraleuropa   |   |                       |                             | Inga obs              | Inga obs                             |
| Östeuropa   |   |                       |                             | Referens              | Referens                             |
| F.d. Jugoslavien  |   |                       |                             | 0,0564**<br>(0,0203)  | 0,0561**<br>(0,0203)                 |
| Iran  |   |                       |                             | -0,1475**<br>(0,0242) | -0,1476**<br>(0,0242)                |
| Irak  |   |                       |                             | -0,1969**<br>(0,0214) | -0,1971**<br>(0,0214)                |
| Mellanöstern  |   |                       |                             | -0,1553**<br>(0,0251) | -0,1557**<br>(0,0251)                |
| Afrika  |   |                       |                             | -0,1745**<br>(0,0228) | -0,1747**<br>(0,0228)                |
| Asien   |   |                       |                             | -0,1267**<br>(0,0276) | -0,1270**<br>(0,0276)                |
| Sydamerika  |   |                       |                             | 0,0184<br>(0,0266)    | 0,0182<br>(0,0266)                   |
| <i>Arbetskraft</i>  |   |                       |                             |                       |                                      |
| Andel ej förvärvsarbetande  |   |                       |                             |                       | -0,5479<br>(0,5908)                  |
| N   | 27 036  | 27 036                | 27 036                      | 27 036                | 27 036                               |
| Adj. R <sup>2</sup>   | 0,0053  | 0,0168                | 0,1270                      | 0,1625                | 0,1706                               |

Inom parentes anges robusta standardfel för respektive variabel. \*\*signifikanta på 5 % - nivån, \*signifikant på 10 % - nivån. Samtliga regressioner inkluderar kommunfixa-effekter.

#### 4. Kommunförbundets indelning av kommuner.

| STORSTÄDER       | STÖRRE STÄDER          | Kil                    | Norsjö                        | Olofström                            | Motala  | Säffle                               |
|------------------|------------------------|------------------------|-------------------------------|--------------------------------------|---|--------------------------------------|
| Göteborg         | Borås                  | Knivsta                | Ockelbo                       | Osby                                 | Norrhälje                                     | Sölvesborg                           |
| Malmö            | Eskilstuna             | Krokom                 | Orsa                          | Oskarshamn                           | Nyköping                                      | Tidaholm                             |
| Stockholm        | Falun                  | Kumla                  | Ovanåker                      | Oxelösund                            | Piteå   | Tierp                                |
| FÖRORTS-KOMMUNER | Gävle                  | Kungsör                | Pajala                        | Perstorp                             | Ronneby                                       | Tingsryd                             |
| Ale              | Halmstad               | Kävlinge               | Ragunda                       | Sotenäs                              | Sandviken                                     | Tomelilla                            |
| Bollebygd        | Helsingborg            | Lekeberg               | Robertsfors                   | Surahammar                           | Skövde  | Vimmerby                             |
| Botkyrka         | Jönköping              | Mullsjö                | Rättvik                       | Svenljunga                           | Strängnäs                                     | Åmål                                 |
| Burlöv           | Kalmar                 | Munkedal               | Sorsele                       | Sävsjö                               | Söderhamn                                     | Östhammar                            |
| Danderyd         | Karlskrona             | Mörbylånga             | Storuman                      | Tibro                                | Trelleborg                                    | ÖVRIGA<br>KOMMUNER<12500<br>INVÅNARE |
| Ekerö            | Karlstad               | Norberg                | Strömsund                     | Tranemo                              | Uddevalla                                     | Aneby                                |
| Haninge          | Kristianstad           | Nykvärn                | Torsby                        | Tranås                               | Västervik                                     | Askersund                            |
| Huddinge         | Linköping              | Nynäshamn              | Vansbro                       | Ulricehamn                           | Ystad   | Bengtstors                           |
| Håbo             | Luleå                  | Orust                  | Vilhelmina                    | Uppvidinge                           | Ängelholm                                     | Borgholm                             |
| Härby            | Lund                   | Sigtuna                | Vindeln                       | Vaggeryd                             | ÖVRIGA<br>KOMMUNER<br>25000-12500<br>INVÅNARE | Degerfors                            |
| Järfälla         | Norrköping             | Sjöbo                  | Ydre                          | Vara                                 | Arboga  | Eda                                  |
| Kungsbacka       | Skellefteå             | Stenungsund            | Ånge                          | Vetlanda                             | Avesta  | Filipstad                            |
| Kungälv          | Sundsvall              | Storfors               | Åre                           | Värgårda                             | Bästad  | Färgelanda                           |
| Lerum            | Södertälje             | Svalöv                 | Årjäng                        | Värnamo                              | Eksjö   | Gullspång                            |
| Lidingö          | Trollhättan            | Säter                  | Åsele                         | Älmhult                              | Flen  | Haparanda                            |
| Lilla Edet       | Umeå                   | Söderköping            | Älvdalen                      | Örkelljunga                          | Hagfors                                       | Hjo                                  |
| Lomma            | Uppsala                | Timrå                  | Älvsbyn                       | Östra Göinge                         | Hallsberg                                     | Hällefors                            |
| Mölnadal         | Varberg                | Trosa                  | Överkalix                     | ÖVRIGA<br>KOMMUNER>25000<br>INVÅNARE | Hallstahammar                                 | Högsby                               |
| Nacka            | Västerås               | Vänersborg             | Övertorneå                    | Alingsås                             | Heby  | Karlsborg                            |
| Partille         | Växjö                  | Vännäs                 | VARUPRODUCERANDE-<br>KOMMUNER | Arvika                               | Hedemora                                      | Kinda                                |
| Salem            | Örebro                 | Åstorp                 | Alvesta                       | Boden                                | Hultsfred                                     | Ljusnarsberg                         |
| Skurup           | Örnsköldsvik           | Älvkarleby             | Emmaboda                      | Bollnäs                              | Kalix   | Mellerud                             |
| Sollentuna       | Östersund              | GLESBYGDS-<br>KOMMUNER | Fagersta                      | Borlänge                             | Kiruna  | Munkfors                             |
| Solna            | PENDLINGS-<br>KOMMUNER | Arjeplog               | Finspång                      | Enköping                             | Klippan                                       | Nora                                 |
| Staffanstorps    | Bjuv                   | Arvidsjaur             | Gislaved                      | Falkenberg                           | Kramfors                                      | Nordanstig                           |
| Sundbyberg       | Boxholm                | Berg                   | Gnosjö                        | Falköping                            | Kristinehamn                                  | Skinnskatteberg                      |
| Svedala          | Bromölla               | Bjurholm               | Grums                         | Gotland                              | Köping  | Smedjebacken                         |
| Tjörn            | Eslöv                  | Bräcke                 | Götene                        | Hudiksvall                           | Laholm  | Strömstad                            |
| Tyresö           | Essunga                | Dals-Ed                | Herrljunga                    | Härnösand                            | Leksand                                       | Tanum                                |
| Täby             | Forshaga               | Dorotea                | Hofors                        | Hässleholm                           | Lindesberg                                    | Torsås                               |
| Upplands Väsby   | Gagnef                 | Gällivare              | Hylte                         | Karlshamn                            | Lysekil                                       | Töreboda                             |
| Upplands-Bro     | Gnesta                 | Härjedalen             | Laxå                          | Karlskoga                            | Mariestad                                     | Vadstena                             |
| Vallentuna       | Grästorp               | Jokkmokk               | Lessebo                       | Katrineholm                          | Mora  | Valdemarsvik                         |
| Vaxholm          | Habo                   | Ljusdal                | Ljungby                       | Landskrona                           | Sala  | Vingåker                             |
| Vellinge         | Hammarö                | Lycksele               | Markaryd                      | Lidköping                            | Simrishamn                                    | Åtvidaberg                           |
| Värmdö           | Höganäs                | Malung                 | Mönsterås                     | Ludvika                              | Skara   | Ödeshög                              |
| Öckerö           | Hörby                  | Malå                   | Nybro                         | Mark                                 | Sollefteå                                     |                                      |
| Österåker        | Höör                   | Nordmaling             | Nässjö                        | Mjölby                               | Sunne   |                                      |