

# **Introduktion för nyanlända invandrare**

*Introduktion för nyanlända invandrare – enkätundersökning 2004*

Integrationsverkets rapportserie 2005:01

© Integrationsverket, 2005

ISSN 1404-5370

Integrationsverket

Box 633

601 14 Norrköping

Tryck: Elanders Berlings, Malmö 2005

# **Introduktion för nyanlända invandrare**

– enkätundersökning 2004



# Innehåll

Förord	7
Sammanfattning	9
Kommun och kön har betydelse	9
Arbetsmarknadskontakter och samverkan	10
Individualiserad introduktion?	11
Är introduktionsinsatserna effektiva?	11
Summary	12
The municipality and gender are important	13
Labour contacts and collaboration	13
Individualised introduction?	14
How effective is the introduction?	14
Inledning	16
Metod	17
Resultat – handläggarenkäten	21
Beskrivning av undersökningsgruppen	21
Validering av utbildning och yrkeserfarenhet	25
Introduktionsperiodens omfattning	26
Individualisering av introduktionen	30
Försörjning under introduktionsperioden	32
Svenskundervisning	34
Kontakter med arbetsmarknaden under introduktionen	39
Samverkan	41
Utvärdering av introduktionen	46
Vad gör personerna efter avslutad introduktion?	48
Hur har det gått för de unga vuxna?	49
Eslöv, ett exempel	50
Undersökningsgruppen som inte omfattas av ersättningsförordningen	51
Jämförelse med tidigare undersökningar	52
Resultat – individenkäten	56
Jämförelse mellan de två delpopulationerna med avseende på kön, ålder och ursprungsland	57
Utbildningsnivå och språkkunskaper	58

Vad gör personerna i dag?	59
Vem är det som har arbete?	62
Hur fick personerna arbete?	63
Diskussion	66
Arbetsmarknadsetablering	66
Individualisering	67
Introduktionsersättning	68
Svenska för invandrare	69
Arbetsmarknadskontakter	70
Könsskillnader	71
Kommunala ojämlikheter	71
Är introduktionsinsatserna effektiva?	72
Krav på djupare analyser	73
Integrationsverkets kommentarer	74
Kvinnor får en sämre introduktion än män	74
Bättre etablering på arbetsmarknaden utan introduktion	75
Rätt insatser i rätt tid	77
Litteraturförteckning	78
Bilagor	79

# Förord

Den här rapporten är ett led i utvärderingen av kommunernas introduktionsverksamhet för nyanlända flyktingar och invandrare. Rapporten redovisar vilka introduktionsinsatser de nyanlända deltagit i, samt den sysselsättning och försörjning de hade två och ett halvt år efter ankomst till kommunerna.

Det är tredje gången Integrationsverket genomför en ekätundersökning ställd till introduktionshandläggare i kommuner med stor flyktingmottagning. Den här gången sändes dessutom en enkät ut till samtliga individer i urvalet. Denna gång gällde undersökningen ett urval av de nyanlända som anlänt under början av 2002 till de kommuner som under denna period hade tagit emot minst tio vuxna flyktingar m.fl, vilket hade skett i 52 kommuner.

För första gången ingick även de nyanlända för vilka kommunerna inte erhåller statlig ersättning i urvalet. Enkäten till handläggarna sökte främst svar på frågor om vilka insatser personerna fått, medan individenkäten samlade in data om personernas sysselsättning och försörjningskälla.

Elisabeth Svantesson, doktorand vid Örebro universitet, Institutionen för ekonomi, statistik och informatik, har för Integrationsverkets räkning bearbetat datamaterialet och skrivit rapporten. Elisabeth Bahngoura har tillsammans med Jonas Doll, båda analytiker, skrivit Integrationsverkets kommentarer. Handläggarenkäten har konstruerats av Gisela Andersson, Henrik Emilsson, Ciya Karim, Ulla Blom-Ivarsson och Margaretha Johnsson, samtliga från Integrationsverket i samråd med tjänstemän från Svenska Kommunförbundet och handläggare från introduktionsverksamheterna i Eskilstuna, Göteborg, Stockholm och Uppsala. Individenkäten har konstruerats av Elisa-

beth Bahngoura och Monir Dastserri, statistikansvarig, båda från Integrationsverket samt av Elisabeth Svantesson. Statistiska Centralbyrån har utfört enkätundersökningen bland individer medan enkätundersökningen bland handläggarna utförts via Internet med hjälp av SPSS och CMC. Johnny Zetterberg vid IFAU, Uppsala universitet och Monir Dastserri, Integrationsverket har bistått med synpunkter och metodstöd.

Norrköping den 2 mars 2005

Andreas Carlgren  
Generaldirektör

Abdullahi Arress  
Avdelningschef



# Sammanfattning

Integrationsverket följer upp den introduktionsverksamhet för nyanlända, som kommunerna har ansvar för att genomföra. Det är nu tredje gången detta sker och i denna, 2004 års uppföljning, ingår 52 kommuner. Uppföljningen har genomförts med omfattande enkäter där de kommunala handläggarna har fått svara på frågor om individernas introduktion. Personerna i den här uppföljningen folkbokfördes i någon av kommunerna under de första fyra månaderna 2002.

Kommunerna har en skyldighet att först och främst erbjuda de personer som omfattas av förordningen (1990:927) om statlig ersättning för flyktingmottagande m.m, nedan förkortad ersättningsförordningen, introduktion. Till skillnad mot tidigare uppföljningar fick handläggarna också svara på frågor om personer som inte omfattas av förordningen. Integrationsverket rekommenderar nämligen att introduktionen ska gälla alla nyanlända. Det visar sig dock att endast en liten andel av dem som inte omfattas av förordningen, erbjuds introduktion.

Under oktober 2004 skickade Integrationsverket också ut en enkät till individerna i urvalet. Detta gjordes för att få kunskap om vilken sysselsättning individerna har ca 30 månader efter folkbokföringstillfället. Få av dem som omfattas av ersättningsförordningen arbetar, endast 18 procent. Bland de nyanlända som inte omfattas av förordningen är arbetsmarknadsetableringen betydligt starkare och 41 procent av dessa arbetar.

Populationen består av 4 561 personer, varav 2 653 personer inte omfattas av ersättningsförordningen.

## Kommun och kön har betydelse

Det finns stora skillnader mellan kommunerna i urvalet. I vissa kommuner kommer introduktionen i gång snabbt och personer kommer in i svenskundervisning relativt kort tid efter folkbokföringstillfället. I andra kommuner förefaller man

bryta mot de i skollagen föreskrivna tiderna när en majoritet av personerna får vänta i fler än tre månader innan svenska för invandrare, sfi, kommer i gång. Hur många veckotimmar som individerna erbjuds introduktionsinsatser varierar också. Här finns skillnader mellan kommuner men också skillnader mellan män och kvinnors deltagande. Könsskillnaderna har Integrationsverket uppmärksammat i flera tidigare rapporter (Integrationsverket 2002 och 2004a) och även i den här uppföljningen visar sig tydliga skillnader mellan mäns och kvinnors introduktion. Kvinnorna har färre arbetsmarknadskontakter än männen och de praktiserar främst i den offentliga sektorn, medan männen framförallt praktiserar i det privata näringslivet. Kvinnor har också lägre ersättning under introduktionsperioden. Bland männen är den vanligaste försörjningskällan en introduktionsersättning som är högre än normen för ekonomiskt bistånd. Bland kvinnorna är den vanligaste försörjningen en introduktionsersättning som motsvarar normen för det ekonomiska biståndet.

## Arbetsmarknadskontakter och samverkan

Målet att alla ska få en relevant kontakt med svenskt arbetsliv, är inte uppfyllt. Bara drygt hälften av personerna har kommit i kontakt med arbetsmarknaden under introduktionen.

Fler deltar nu i praktik, än i den första uppföljningen som gjordes för tre år sedan. Då hade drygt en tredjedel haft någon form av praktik. Nu har denna andel ökat till 42 procent. Förändringen handlar främst om ökad språkpraktik men även arbetsmarknadspraktik har blivit vanligare. I den första uppföljningen uppgavs 16 procent ha deltagit i språkpraktik. Nu har minst var fjärde person haft språkpraktik ute på arbetsmarknaden.

Arbetsförmedlingens insatser har ökat något sedan den första uppföljningen. Dock samverkar inte kommuner och arbetsförmedling för alla personer i introduktionen. För 48 procent av kvinnorna och 31 procent av männen sker ingen samverkan med arbetsförmedlingen. Om detta beror på kommunerna eller på arbetsförmedlingarna ger inte den här uppföljningen svar på.

Samverkan med andra parter än arbetsförmedlingen, sker för en stor del av undersökningsgruppen. Däremot samverkar kommunerna i väldigt liten utsträckning med aktörer utanför de egna kommungränserna.

## Individualiserad introduktion?

I förutsättningarna för introduktionen anger Integrationsverket att varje person har rätt till en individuell introduktionsplan. Den ska utformas tillsammans med individen och utvärderas efter introduktionsperiodens slut. Drygt 9 av 10 har en individuell introduktionsplan. Detta är dock ingen garanti för att introduktionen utformas utifrån varje persons förutsättningar och behov. Det kan mycket väl vara så att kommunernas planer i hög grad är kollektivt individualiserade och att introduktionen är styrd av kommunala resurser och prioriteringar. Att så få som varannan person får sin introduktion utvärderad är ett tecken på att planerna inte fyller den funktion som det är tänkt.

Att bara ett fåtal kommuner samarbetar med aktörer utanför kommungränsen, trots centrala och ibland även regionala och lokala överenskommelser om samverkan kring introduktionen, är ett annat tecken. I de allra minsta mottagarkommunerna sker nästan ingen samverkan alls med parter utanför kommungränsen. Detta är anmärkningsvärt med tanke på att det måste vara mycket svårt att anpassa introduktionen för varje enskild individ utan ett stort utbud av utbildningsanordnare eller praktikplatser.

## Är introduktionsinsatserna effektiva?

När man jämför gruppen som omfattas av förordningen med gruppen som inte gör det, finns det skillnader i hur personerna har etablerats på den svenska arbetsmarknaden två och ett halvt år efter folkbokföring. De som inte omfattas av förordningen har arbete eller driver eget företag i betydligt större utsträckning än dem som omfattas av förordningen. Det finns antagligen många olika anledningar till detta. Exempelvis finns det fler anhöriginvandrare i gruppen som inte omfattas av förordningen. Vissa flyttar också till partner som är födda i Sverige vilket underlättar vägen in på arbetsmarknaden. Men hela skillnaden i gruppernas sysselsättningsstatus förklaras inte av detta. Inte heller kan skillnaden helt förklaras av att det finns fler européer i gruppen som inte omfattas av förordningen. Det är exempelvis fler asiater som inte omfattas av förordningen som har arbete, än vad det är bland de asiater som omfattas av förordningen, och som oftast deltar i introduktionsinsatserna. En viktig fråga är om introduktionsinsatserna är effektiva eller om det finns en möjlighet att dessa försenar arbetsmarknadsinträdet.

# Summary

The Swedish Integration Board monitors the introduction activity that the municipalities are responsible for implementing for newly arrived immigrants. This is now the third time this has been done and in this, the 2004 follow-up, 52 municipalities have been included. This follow-up has been conducted by means of extensive questionnaires, where local government caseworkers have had to answer questions about the introduction of the individuals. Those included in this follow-up were registered in the population records for one of these municipalities during the first four months of 2002.

First and foremost the municipalities have an obligation to offer an introduction to those persons who are subject to the Allowance Ordinance (SFS 1990:927). In contrast to previous follow-ups, caseworkers also had to answer questions about people who are not subject to the Ordinance. The Swedish Integration Board in fact recommends that the introduction should apply to all newly arrived immigrants. However, it transpires that only a small proportion of those not subject to the Ordinance are offered an introduction.

During October 2004, the Swedish Integration Board also circulated a questionnaire to individuals in the sample group. This was done in order to gather information about what occupation the individuals had for approximately 30 months after the date on which they were registered in the population records. Of those subject to the Allowance Ordinance, few had work; only 18 per cent of these people have a job. Among those newly arrived immigrants who are not subject to the Ordinance, establishment in the labour market is significantly higher, and 41 per cent of these have work.

The population concerned comprises 4,561 people; 2,653 of whom are not subject to the Allowance Ordinance.

## The municipality and gender are important

There are great differences between the municipalities included in the sample group. In some municipalities, the introduction is initiated rapidly and people begin Swedish language education within a relatively short period after the date of registration in the population records. In other municipalities, the Education Act is not being observed and most people have to wait several months before starting with Swedish for Immigrants (SFI) courses. The number of weekly hours that individuals are offered as introduction arrangements also varies. Here, differences cannot only be found between the various municipalities, but also between the participation of men and women. The Swedish Integration Board has observed gender differences in several of its previous reports as well as in this follow-up. Clear differences have been shown between the introduction of men and women. Women have fewer contacts in the labour market than men and they participate primarily in work experience training in the public sector, whilst men's work experience training is primarily in the private sector. Women also receive lower compensation during the introduction period. Among men, the most common source of support is the introduction allowance, which is higher than the norm for financial support. Among women, the most common support is introduction allowance, which corresponds to the norm for financial support.

## Labour contacts and collaboration

The aim that everybody should have a relevant contact with Swedish working life has not been achieved. Just over half of these people come into contact with the labour market during their introduction.

More people are now participating in work experience training than at the time of the first follow-up three years ago. At that time, just over a third had some kind of work experience position. This proportion has now increased to 42 per cent. This change primarily relates to increased at-work language training, but labour market work experience training has also become increasingly common. In the first follow-up, it was stated that 16 per cent had participated in at-work language training. Now at least every fourth person has had at-work language training out in the labour market.

The work of the employment offices has increased somewhat since the first follow-up. However, municipalities and employment offices do not collaborate with all people in the introduction. 48 per cent of the women and 31 per cent of the men have

no collaboration with the employment office. It has not been established by this follow-up whether this is due to the municipalities or the employment offices.

A large part of the survey group collaborates with parties other than the employment offices. However, the municipalities cooperate to a remarkably small extent with actors outside their own local government boundaries.

## Individualised introduction?

In the introduction conditions, the Swedish Integration Board states that every person is entitled to an individual introduction plan. This should be formulated jointly with the individual and be evaluated at the end of the introduction period. Just over nine out of ten people have individual introduction plans. However, this is no guarantee that the introduction is formulated on the basis of the capacity and needs of each individual. It may very well be the case that the municipalities' plans are to a greater extent collectively individualised and that the introduction is controlled by municipal resources and priorities. The fact that fewer than one in two people have had their introduction evaluated indicates that these plans do not fulfil their intended function.

The fact that, despite central agreements, only a few municipalities cooperate with actors outside their municipal boundary is another indication. In the very smallest recipient municipalities, virtually no cooperation at all can be found with parties outside the municipal boundary. This is remarkable considering that it must be very difficult to adapt the introduction to each individual without a large range of course arrangers or work experience trainee positions.

## How effective is the introduction?

If a comparison is made between those groups subject to the Ordinance and those groups that are not, differences can be found in how the individuals have established themselves in the Swedish labour market two and a half year after they were registered in the population records. A significantly greater number of those who are not subject to the Ordinance have found work or are running their own business, in comparison to those who are subject to the Ordinance. There are probably many different reasons for this; for instance, there are more immigrants with family ties in Sweden in the group that is not subject to the Ordinance. Some have moved to Sweden to be

with their Swedish-born partners, which facilitates entry to the labour market. However, this cannot wholly explain the difference in this group's employment status.

Nor can the difference be entirely explained by there being more Europeans in the group subject to the Ordinance. For example, in the case of Asians, there are more who are not subject to the Ordinance who have found work than there are among those who are subject to the Ordinance, the latter usually being engaged in the introduction. One important question is whether the introduction is efficient or whether it potentially delays entry into the labour market.

# Inledning

Flyktingar och andra invandrare har rätt till introduktion under sin första tid i Sverige. Målet är att var och en ska kunna försörja sig och bli delaktig i det svenska samhällslivet. Integrationsverket ansvarar för att statens integrationspolitiska mål får genomslagskraft, men det är kommunerna som genomför den praktiska introduktionen. Introduktionen ska vara individanpassad och flexibel för att möta personernas förutsättningar, kompetens och behov. Det övergripande målet för introduktion är formulerat enligt följande:

Efter avslutad introduktion kan individen ta del av och bidra till det generella utbudet inom svenskt arbets- och samhällsliv.

Mål för introduktion för nyanlända invandrare  
(Integrationsverket 2003)

I regeringens regleringsbrev till Integrationsverket för 2004 fick Integrationsverket i uppdrag att följa upp och återsrapportera hur nyanlända invandrare har etablerats i samhället. Uppföljningen ska innehålla en redovisning av resultat och en jämförelse mellan kommuner och introduktionsinsatser. Det ska också framgå hur individuella handlingsplaner används och vad betydelsen av dessa är.

Det är tredje gången som Integrationsverket använder sig av enkätfrågor till handläggarna i de största mottagarkommunerna, för att följa upp introduktionen på individnivå. I den här uppföljningen inkluderas 52<sup>1</sup> mottagarkommuner, vilket

1 De kommuner som besvarat enkäten är Borlänge, Borås, Botkyrka, Eskilstuna, Enköping, Eslöv, Falkenberg, Gävle, Göteborg, Halmstad, Haninge, Helsingborg, Huddinge, Härnösand, Hässleholm, Höganäs, Järfälla, Jönköping, Karlshamn, Karlskrona, Karlstad, Katrineholm, Kristianstad, Landskrona, Linköping, Luleå, Lund, Malmö, Motala, Nacka, Norrköping, Nässjö, Sollefteå, Sollentuna, Stockholm, Sundsvall, Södertälje, Umeå, Uppsala, Vänersborg, Värnamo, Västervik, Västeraås, Växjö, Åmål och Örebro. 5 kommuner har inte svarat på någon av de enkäter som berör individerna som omfattas av ersättningsförordningen; Hällefors, Kumla, Solna, Uddevalla och Örnsköldsvik.



är fler än tidigare. Handläggarna har fått svara på frågor om introduktionen för ett urval av de 4 561 personer som folkbokfördes i kommunerna någon gång under perioden januari till och med april 2002. Urvalet i den här uppföljningen har, till skillnad mot tidigare uppföljningar, även inkluderat personer som inte omfattas av ersättningsförordningen, (SFS 1990:927)<sup>2</sup>, vilket betyder att kommunerna inte får någon statlig ersättning för dessa mottagna personer. Denna undersökningsgrupp redovisas separat.

För att få en tydlig bild av vad personerna har för sysselsättning, så skickades den här gången också en enkät ut direkt till individerna i urvalet. Detta två och ett halvt år efter det att de folkbokfördes i någon av mottagarkommunerna. Personerna har fått besvara frågor som delvis täckts i handläggarundersökningen men också frågor kring sysselsättning och inkomst under hösten 2004.

Rapporten är disponerad på följande sätt: i den första delen presenteras de resultat som framkommit av handläggarundersökningen och därefter resultaten av individundersökningen. Sist följer en analys och diskussion av resultaten och kommentarer från Integrationsverket.

## Metod

För att följa upp i vilken mån nyanlända invandrare har etablerats i samhället, i förhållandet till målet för introduktion och egenförsörjning, har två enkätundersökningar genomförts. I den ena undersökningen har de kommunala handläggarna, under perioden juni till augusti 2004, fått svara på frågor om individernas introduktion. Denna enkät var, för första gången, webbaserad. För att svara på frågorna krävdes en speciell kodnyckel för varje individ och dessa koder skickades ut till kommunerna med rekommenderad post. Enkäten innehöll 53 frågor som till stor del liknade de frågor som funnits i de tidigare uppföljningarna. Se bilaga 1.

I den här uppföljningen skickades också frågor direkt till individerna i urvalet. Enkäten bestod av 20 språkbearbetade frågor, se bilaga 2. Det var SCB:s enkätenhet som fick uppdraget att skicka ut och bearbeta enkäten. Detta skedde under perioden oktober till november 2004.

---

2 I förordningen om statlig ersättning för flyktningmottagande definieras vilka personer som omfattas av förordningen. Det är främst flyktingar men också anhöriga till dessa som kommer till Sverige inom två år. I förordningen slås också fast vilken ersättning kommunerna har rätt till, och att kommunerna ska erbjuda ett introduktionsprogram för utläningen för att erhålla ersättningen.

## Urval

Populationen utgörs av de 4 561 individer som fick uppehållstillstånd och folkbokfördes i någon av de 52 kommuner som hade en mottagning om minst 10 vuxna flyktingar m.fl. första tertialet 2002. I målpopulationen finns personer som omfattas av ersättningsförordningen men också personer som invandrat av andra skäl och därför inte omfattas av förordningen. De som omfattas av förordningen är personer som fått uppehållstillstånd p.g.a. flyktingsskäl, som skyddsbehövande eller som anhörig till flykting som kommit inom två år. De som inte omfattas av förordningen är personer som fått uppehållstillstånd av andra skäl, de flesta som anhöriga. Det kan exempelvis handla om anhörig till flykting som kommit till Sverige efter två år, anhörig till andra personer bosatta i Sverige samt personer som fått uppehållstillstånd av övriga skäl. Det finns inga personer i populationen som fått uppehållstillstånd p.g.a. arbete, adoption, gäststudier eller genom EES-avtalet.

Det finns ett intresse att jämföra personer som omfattas av förordningen med personer som inte gör det. För gruppen som omfattas av förordningen får kommunerna särskild ersättning för att genomföra introduktionsinsatser. Den andra gruppen står ofta utanför dessa kommunala program. Det är därför av intresse att se om det finns skillnader mellan grupperna vad gäller arbetsmarknadsutbildning, språkkunskaper etc. Med detta som utgångspunkt bildades två delpopulationer där grund för bosättning är det som skiljer de två delpopulationerna åt. De som omfattas av förordningen utgör en delpopulation på 1 908 personer och den delpopulation som inte omfattas av förordningen består av 2 653 personer.

Med anledning av att flyktingmottagandet är ojämnt fördelat i kommunerna så bildades separata strata av delpopulationerna, med antalet mottagna som stratifieringsvariabel. Eftersom det finns betydligt fler personer som fått uppehållstillstånd i de större städerna utgjorde Stockholm, Göteborg och Malmö tre separata strata per delpopulation. Övriga kommuner utgör två strata, med avseende på om individer omfattades av ersättningsförordningen eller ej. På så sätt bildades totalt åtta strata. I de sex stratifierade slumpmässiga urvalen som drogs i Stockholm, Göteborg och Malmö finns 100 personer per stratum. I övriga kommuner drogs slumpmässigt 1 027 respektive 1 156 individer. Urvalet består sammanlagt av 2 783 individer.

## Bortfall i handläggarenkäten

Handläggarna har fått svara på frågor om introduktionen via en webbenkät. Antalet enkäter som berör de personer som omfattas av ersättningsförordningen var 1 327. Antalet enkä-

ter, som gällde personer som inte omfattas av förordningen var 1 456. Det totala urvalet var således 2 783.

Svar för personer som omfattas av förordningen har inkommit för 1 081 personer och svar för personer som inte omfattas av förordningen har inkommit för 1 163 personer. Det innebär en svarsfrekvens på 81 procent. Enkäten bestod av 53 frågor med i de flesta fall multipla svarsalternativ, se bilaga 1. Svar har inkommit från 47 kommuner. Det partiella bortfallet<sup>3</sup> är litet p.g.a. att det var svårt att hoppa över någon fråga i webbenkäten. Däremot finns 12 ofullständiga enkäter med i undersökningen och det är dessa som främst bidrar till det partiella bortfallet.

### Bortfall i individenkäten

Enkäter med frågor om sysselsättning och försörjningskälla skickades per post till de 2 783 personerna. Svarsfrekvensen uppgick till 63 procent. SCB genomförde en bortfallsanalys av denna enkät (se bilaga 1). För att få en bild av hur bra de svarande representerar urvalet med avseende på vissa bakgrundsvariabler, har information från RTB<sup>4</sup> jämförts mellan de svarande och hela urvalet. Denna jämförelse visar inga egentliga skillnader mellan svarande och bortfall. Bortfallsanalysen har gjorts med oviktade siffror.<sup>5</sup>

Det partiella bortfallet är högre i individenkäten än i handläggarenkäten. Partiellt bortfall kan bero på att frågan är svår att förstå, är känslig, att uppgiftslämnaren glömt att besvara frågan eller att instruktionerna vid hoppfrågor misstolkats och att uppgiftslämnaren då inte besvarat rätt frågor. Till partiellt bortfall räknas även dubbelmarkeringar och svar som inte kan tydas. Enkätfrågorna återfinns i bilaga 2 och bilaga 3. I individenkäten har fråga 8 det lägsta partiella bortfallet (0,7 procent). Fråga 8 är den viktigaste frågan i enkäten, och det är tillfredsställande att det partiella bortfallet är lågt just på den frågan. Frågorna 9, 19 och 20 har markant högre bortfall än övriga frågor med 25, 36 respektive 40 procents partiellt bortfall. Fråga 19 och 20 måste anses som känsliga att svara på och det är antagligen orsaken till det stora partiella bortfallet

---

3 Partiellt bortfall innebär att respondenten avstått från att svara på en fråga, avsiktligt eller oavsiktligt.

4 SCB:s register över totalbefolkningen

5 Se nästa stycke, *Viktning och tester*, för förklaring.

## Viktning och tester

I de beskrivande delarna med tabeller och diagram är materialet viktat för att räkna upp resultatet till populationsnivå. Uppräkning med vikter medför att resultat kan redovisas för hela populationen och inte bara för de svarande. Användandet av vikter blir extra angeläget vid stratifierat urval eftersom urvalspersonerna i olika strata har olika stor sannolikhet att komma med i urvalet. Om vikter inte används så kan resultaten bli helt missvisande. Uppräkning med vikter har gjorts för de två olika enkäterna och dess datamaterial var för sig. Vikterna för respektive stratum beräknas med formeln:

$$w_k = \frac{N_h}{n_h} \times \frac{n_h}{m_h} = \frac{N_h}{m_h}$$

där  $w_k$  = Vikten för varje objekt i stratum h ( $h=1, 2, 3, \dots$ )

$N_h$  = Antal individer i stratum h

$n_h$  = Antal individer i bruttourvalet i stratum h

$m_h$  = Antal individer som svarat i stratum h

Vikter används vid framställning av tabeller och diagram. Men vid hypotesprövning angående skillnader mellan kön, mellan kommuner och mellan delpopulationer, används oviktade data. Det är genomgående signifikanta skillnader som redovisas i texten när skillnader påpekas. Detta gäller skillnader mellan män och kvinnor och mellan grupper av kommuner. Ibland redovisas i texten exempel på kommuner som visar bättre eller sämre resultat än andra. Vid dessa beskrivningar är inget test genomfört eftersom det ofta handlar om kommuner i samma stratum.

Vid hypotesprövning har olika metoder använts för olika typer av data. I datamaterialet finns främst nominal- och ordinaldata. Chi<sup>2</sup>-test för oberoende, har främst använts för att avgöra om det finns ett beroende mellan variabler. Vid de fåtal korrelationstester som gjorts så har Pearson, och Spearmans rho använts.

För att söka svar på vilka faktorer som ökar möjligheten till arbete har vi använt binär logistisk regression där sysselsättningsstatus varit den variabel vi önskat förklara.

# Resultat – handläggarenkäten

De kommunala handläggarna har svarat på frågor som rör personer som omfattas av ersättningsförordningen (SFS 1990:927), men också på frågor om personer som inte omfattas av förordningen. Handläggarna har liten kännedom om de invandrade personer som bor i kommunerna, men som kommunerna inte erhåller några riktade statsbidrag för. Det är endast i ett fåtal kommuner som dessa personer är kända för handläggarna och i vissa fall har personerna deltagit i introduktionen. För att följa upp de introduktionsinsatser som kommunerna ger, ligger därför tyngdpunkten i redovisningen på gruppen som omfattas av förordningen. Ett avsnitt behandlar, relativt kortfattat, även svaren på frågorna angående personer som inte omfattas av förordningen.

## Beskrivning av undersökningsgruppen

Den uppräknade (viktade) undersökningsgrupp som omfattas av ersättningsförordningen består av 1 908 personer, varav 49 procent kvinnor och 51 procent män. 1 661 personer, 87 procent, uppges ha påbörjat sin introduktion vid undersökningstillfället, och 109 personer hade inte påbörjat introduktionen. 130 personer var okända för handläggarna och för 8 individer

**Tabell I**

Har personen deltagit i några introduktionsinsatser?

	<b>Antal</b>	<b>Procent</b>
Har deltagit i introduktion	1661	87
Har inte påbörjat sin introduktion	109	6
Personen är inte känd för flyktingmottagningen/introduktionsenheten	130	7
Totalt	1900	100
Uppgift saknas	8	
Totalt	1908	

saknas uppgifter på frågan. Fler män än kvinnor har påbörjat introduktionen, endast 3 procent av männen men 8 procent av kvinnorna har ej påbörjat sin introduktion.

Det är de 1 661 personerna som påbörjat eller genomgått introduktionen som ingår i redovisningen i det här kapitlet. För de 109 personer som inte har påbörjat någon introduktion, finns ett kort avsnitt som redovisar varför introduktionen blivit försenad. Kvinnorna utgör 47 procent av redovisningsgruppen och männen 53 procent. Gruppens åldersfördelning vid undersökningstillfället visas i tabell 2.

I enkäten ställdes frågan om personernas födelseland och region. Den frågan har inte funnits med i någon av de tidigare handläggarundersökningarna och det går därför inte att göra några jämförelser med tidigare kohorter. 40 nationaliteter finns dock representerade i redovisningsgruppen. De som är födda i Irak utgör med sina 55 procent den i särklass största landsgruppen. Asien blir därför den kontinent som de allra flesta är födda i. Européer, afrikaner och syd- och nordamerikaner utgör 18, 7 respektive 1 procent av den totala undersökningsgruppen.

### Ohälsa den vanligaste orsaken till att introduktionen inte har påbörjats

Sammanlagt är det 109 personer (6 procent) som inte har påbörjat sin introduktion varav kvinnorna utgör 70 procent. Den enskilt vanligaste orsaken till att individer inte börjat i

**Tabell 2**

Redovisningsgruppens åldersfördelning vid frågetillfället. Procent.

	<b>Män</b>	<b>Kvinnor</b>	<b>Totalt</b>
20–24 år	14	12	13
25–34 år	36	34	35
35–44 år	32	33	33
45–54 år	13	13	13
55–64 år	5	7	6
65 år och över	0	0	0

**Tabell 3**

I vilken världsdel är personen född? Procent.

	<b>Män</b>	<b>Kvinnor</b>	<b>Totalt</b>
Afrika	6	9	7
Asien	77	69	73
Europa	17	20	18
Syd- eller Nordamerika	0	1	1

introduktion är sjukdom. Detta gäller både män och kvinnor. Andra orsaker är bl.a. funktionshinder, flytt från kommunen, graviditet och föräldraledighet. Bilden ser dock olika ut i olika kommuner. I Stockholm och Göteborg har i princip alla individer påbörjat sin introduktion vid undersökningstillfället. I den första handläggarundersökningen, där undersökningsgruppen folkbokfördes i kommunerna 1999, redovisas att det är knappt 2 procent som inte påbörjat sin introduktion. Det är alltså betydligt fler som inte påbörjat sin introduktion den här gången.

### Vad vet kommunerna om insatserna under tiden som asylsökande?

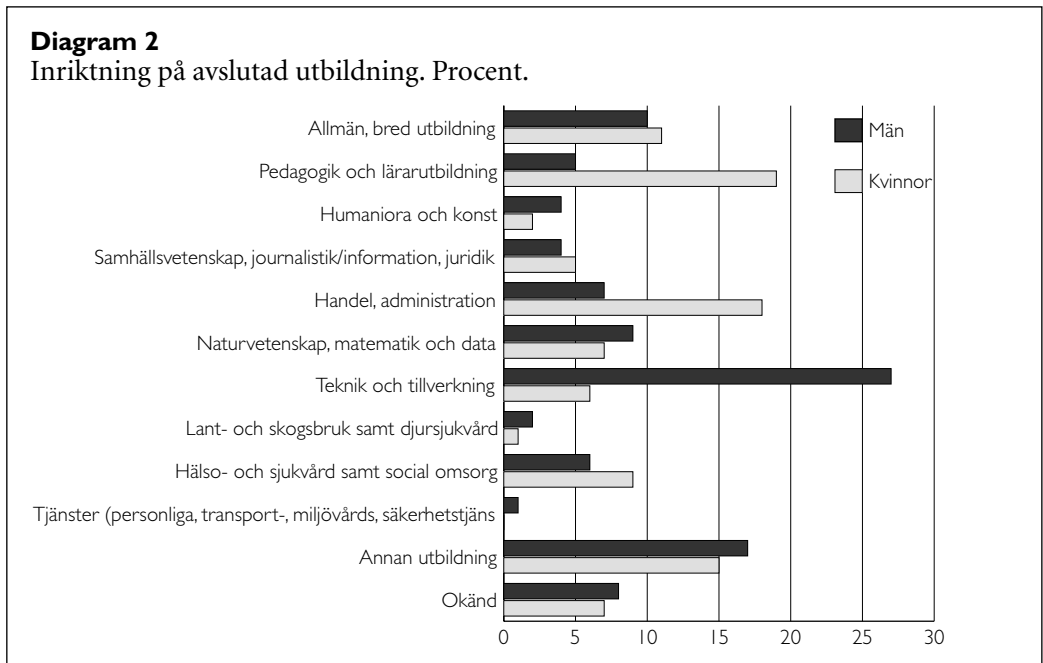
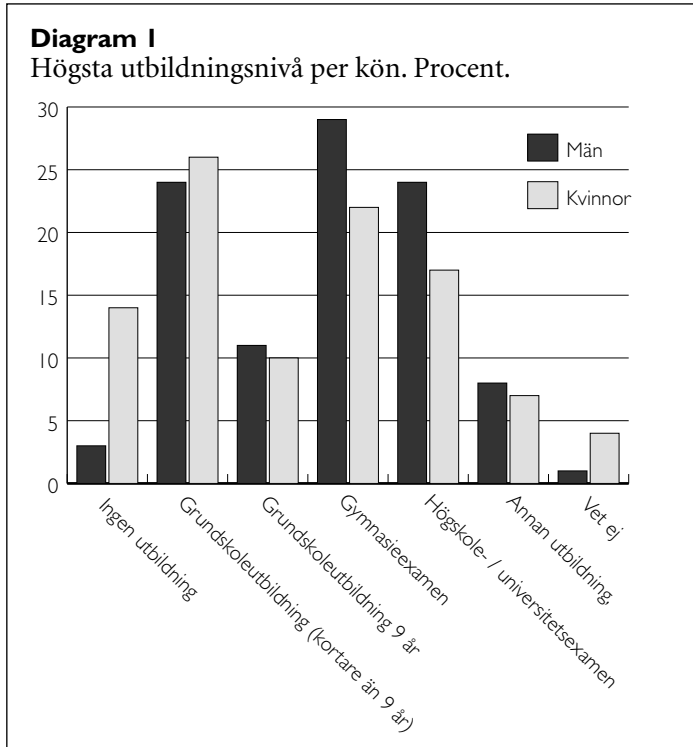
Av de 1 661 personer som har påbörjat sin introduktion och som ingår i resultatredovisningen har 1 025 fått uppehållstillstånd på grund av flykting- eller flyktingliknande eller humanitära skäl. Var fjärde person har fått uppehållstillstånd på grund av anhöriganknytning och omfattas själva av förordningen, eftersom de kommit inom två år efter det att deras anhöriga fått uppehållstillstånd.

För 551 personer uppger kommunen att de fått information om vilka insatser som individen tagit del av under sin tid som asylsökande. Av dessa har 7 av 10 deltagit i svenskundervisning under sin tid som asylsökande och drygt 1 av 10 har deltagit i praktik.

### Individernas utbildningsnivå

Utbildningsnivå och utbildningsinriktning liknar i stora drag 1999 års undersökningsgrupp. I 2002 års kohort har 48 procent av individerna en gymnasieutbildning eller högre. 8 procent har ingen utbildning alls och 35 procent uppges ha en grundskoleutbildning som är nio år eller kortare.

Utbildningsnivån skiljer sig åt mellan män och kvinnor. 3 procent av männen saknar utbildning jämfört med 14 procent av kvinnorna. Bland kvinnorna är det 39 procent som har en gymnasieutbildning eller högre, och bland männen är motsvarande andel 53 procent. Männen i redovisningsgruppen har alltså generellt en högre utbildningsnivå. Diagram 2 visar inriktningen på den högst avslutade utbildningen för de personer som har en gymnasieutbildning eller högre. Inriktningarna mot handel och mot pedagogik och utbildning är vanligast förekommande bland kvinnorna. För männen är teknik och tillverkning den i särklass vanligaste utbildningsinriktningen. Endast 7 procent av personerna är utbildade inom hälso- och sjukvård samt social omsorg.





För 8 procent av alla personerna i undersökningsgruppen har handläggarna uppgett »annan utbildning«. I flera fall har man då uppgett olika former av eftergymnasiala utbildningar som hade varit möjliga att klassificera som gymnasieutbildning eller högskole- och universitetsutbildning.

### Yrkeserfarenheter innan ankomst till Sverige

Majoriteten av dem som påbörjat sin introduktion har någon form av arbetslivserfarenhet innan de kom till Sverige. 6 av 10 individer uppges ha arbetat innan de folkbokfördes i kommunen. En stor grupp, 35 procent, hade ingen yrkeserfarenhet alls. Här är skillnaderna stora mellan kvinnor och män. 42 procent av kvinnorna har tidigare yrkeserfarenhet, 78 procent av männen.

Yrkeskategorierna är väl spridda och det finns en mängd olika yrkeserfarenheter representerade i gruppen. Kvinnorna har främst arbetat som »lärare och pedagoger«. Männen vanligaste yrkeskategori uppges vara »försäljning, detaljhandel m.fl.«.

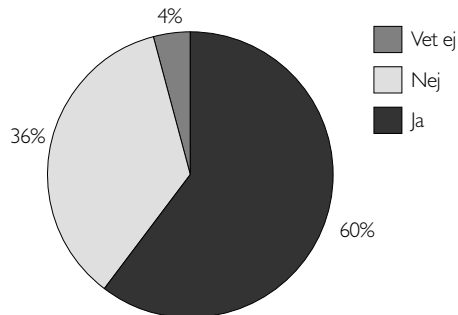
Många svar har inte passat in på de svarsalternativ som enkäten erbjöd. 242 personers yrkesbakgrund finns beskrivna under alternativet »annat yrke«. Bland dessa svar återfinns bland annat läkare, guldsmeder, sömmerskor och egna företagare.

### Validering av utbildning och yrkeserfarenhet

Validering innebär i detta sammanhang att en persons tidigare utbildning eller yrkeserfarenhet bedöms, värderas och dokumenteras. Att validering sker på ett tidigt stadium är en förutsättning för att definiera utgångsnivå för en person som vill

**Diagram 3**

Fanns det någon yrkeserfarenhet innan ankomst till kommunen. Procent.



**Tabell 4**

Yrkeserfarenhet uppdelad på kön. Procent.

	<b>Män</b>	<b>Kvinnor</b>
Ja	78	42
Nej	19	54
Vet ej	3	4

studera. Det är också viktigt att kunna påvisa tidigare dokumenterade kunskaper för den som ansöker om en anställning. Validering kan ske av kommunala yrkes- och studievägledare eller av handläggare på arbetsförmedlingen.

200 personer (22 procent av dem med gymnasieutbildning eller högre) har fått sin utbildning eller examen värderad i Sverige. Detta har inte förändrats sedan den första undersökningen genomfördes, och det är alltså fortfarande relativt ovanligt att utbildning värderas. Denna fråga besvarades bara för de individer som uppgavs ha minst en gymnasieutbildning eller »annan« utbildning. Bland dessa uppges också 22 procent inte ha några betyg alls, och för 18 procent kan inte handläggarna svara på frågan om utbildningen validerats. Valideringen har skett i samma utsträckning för både män och kvinnor. Däremot verkar det vara av större betydelse vilken kommun en person bor i. Svaren skiljer sig åt mellan kommunerna. I Karlstad har exempelvis 3 av 4 fått sin utbildning validerad.

Validering eller värdering av den yrkeserfarenhet som en individ har före ankomsten till kommunen har endast skett för 13 procent av dem som hade tidigare arbetslivserfarenhet. Validering har påbörjats för ytterligare 2 procent. Det finns inga könsskillnader, män och kvinnors erfarenheter valideras i samma utsträckning.

Få kommuner arbetar systematiskt med validering av tidigare yrkeserfarenheter, men i Nacka, Sollefteå, Sundsvall, Åmål, Västervik och Vänersborg har validering av tidigare yrkeserfarenheter genomförts för minst hälften av personerna.

## Introduktionsperiodens omfattning

3 av 4 personer kommer i gång med sin introduktion redan inom en månad efter ankomsten till kommunen. Männen kommer generellt snabbare in i introduktionen än vad kvinnorna gör. Hur snart efter folkbokföringstillfället en person påbörjar introduktionen beror också på i vilken kommun de folkbokfördes under våren 2002. I 23 av kommunerna började minst 8 av 10 personer sin introduktion inom den första måna-

**Tabell 5**

När började individens introduktion? Män och kvinnor. Procent.

	<b>Män</b>	<b>Kvinnor</b>
Direkt vid uppehållstillstånd/folkbokföring	27	17
Under den första månaden efter ankomst till kommunen	51	55
Inom 2–3 månader efter ankomsten	11	10
Inom 4–5 månader efter ankomsten	4	8
Inom 6–7 månader efter ankomsten	3	6
Inom 8 månader efter ankomsten eller senare	3	5

den. I Malmö däremot var det bara 8 procent som startade sin introduktion redan från början. Bland de små och medelstora kommunerna i urvalet varierar det stort hur snabbt organisationerna sätter i gång introduktionen.

### Män och kvinnor har inte lika många veckotimmar i introduktion

Det finns fortfarande skillnader i hur många veckotimmar som män och kvinnor deltar i svenskundervisning, praktik och annat. Skillnaden är signifikant och medan 35 procent av männen har introduktion i minst 31 veckotimmar är det bara 22 procent av kvinnorna som har introduktion motsvarande tid. Mediantiden, för både män och kvinnor, är dock 21–30 timmars deltagande i veckan, exklusive självstudier. Kvinnor med låg eller ingen utbildning alls, har färre veckotimmar i introduktion än kvinnor med minst nioårig grundskola. För männen spelar däremot utbildningsnivån ingen roll för hur många veckotimmar de deltar i introduktionen.

Hur många timmar i veckan en person har fått organiserade introduktionsinsatser beror också på vilken kommun denne

**Tabell 6**

Hur många timmar i veckan har personen haft introduktion? Exklusive självstudier. Procent.

	<b>Män</b>	<b>Kvinnor</b>
1–10 timmar per vecka	6	9
11–20 timmar per vecka	31	40
21–30 timmar per vecka	28	29
31–39 timmar per vecka	25	16
40 timmar per vecka eller mer	9	6

bor i. Exempelvis har 64 procent av personerna i Stockholm varit i introduktion i minst 31 timmar i veckan. I Göteborg däremot har 8 av 10 endast varit i introduktion 1–20 timmar i veckan. I de övriga kommunerna varierar veckotimmarna i introduktion, och heltidsintroduktion är fortfarande ovanligt. Bara 9 procent av männen och 6 procent av kvinnorna har varit heltid i introduktion.

### Fördröjning och avbrott av introduktionen

Den vanligaste orsaken till att introduktionen fördröjts, och inte kommit i gång inom den första månaden, är väntan på svenskundervisning. Sjukdom och problem med bostad är också förekommande skäl. För kvinnorna är väntan på barnomsorg också en vanlig orsak till försenad introduktion. 81 kvinnor har fått sin introduktion försenad på grund av väntan på barnomsorg.

Vid undersökningstillfället hade sammanlagt 236 personer avbrutit sin introduktion och för majoriteten av dessa, 183 personer, var avbrottet definitivt. För 53 personer var avbrottet endast tillfälligt. Den vanligaste orsaken till avbrott uppges vara graviditets- och föräldraledighet. Även arbete är en relativt vanlig orsak till avbrott. På frågan om varför personer avbrutit sin introduktion anger handläggarna också många individspecifika orsaker, t.ex. dödsfall, start av egen verksamhet och ointresse från individen.

**Tabell 7**

Varför har introduktionsinsatsen försenats? Procent.

	<b>Män</b>	<b>Kvinnor</b>	<b>Totalt</b>
Problem med bostad	14	16	15
Väntan på kallelse till introduktionsenhet	11	5	8
Väntan på start av svenskundervisning	58	51	54
Väntan på af-åtgärd	0	0	0
Personen har fått arbete	0	0	0
Väntan på plats i barnomsorg/skola	1	36	20
Graviditet/föräldraledighet	1	9	5
Behov av särskilt stöd	5	8	8
Väntan på familjeåterförening	3	4	4
Sjukdom	15	16	18
Funktionshinder	1	1	1
Pensionsutredning	0	0	0
Förtidspension	0	0	0
Flyttat från kommunen	0	0	0
Andra skäl	11	12	13

Flera svar kunde anges.

**Tabell 8**

Är personen kvar i introduktion? Procent.

	<b>Män</b>	<b>Kvinnor</b>	<b>Totalt</b>
Ja, personen är i introduktion	22	28	25
Ja, men personen har f.n. tillfälligt avbrott	2	4	3
Nej, personen har avbrutit sin introduktion helt	13	9	11
Nej, personen har avslutat efter att ha fullföljt introduktion	62	59	61

**Tabell 9**

Är personen kvar i introduktion i kommunen? Svar i procent av kommunindelning.

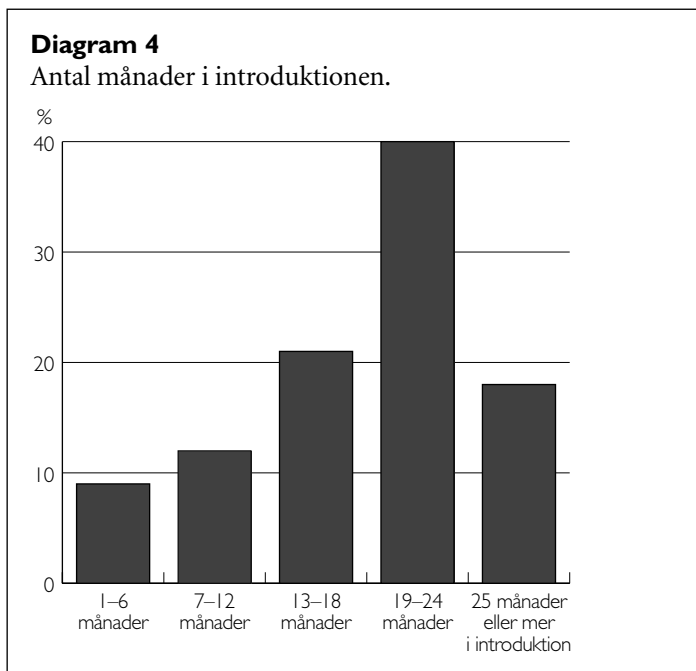
	<b>Stockholm</b>	<b>Göteborg</b>	<b>Malmö</b>	<b>Övriga</b>
Ja, personen är i introduktion	0	5	43	30
Ja, men personen har f.n. tillfälligt avbrott	0	0	6	4
Nej, personen har avbrutit sin introduktion helt	20	2	14	10
Nej, personen har avslutat efter att ha fullföljt introduktionen	80	94	37	56

### Introduktionsperiodens längd

Enligt målen för introduktionen ska introduktionsperioden, i normalfallet, vara i högst två år. Medianen, det mittersta värdet för alla individer som deltagit eller fortfarande deltar i introduktion, är 22 månader. Medianvärdet är detsamma även om de som fortfarande befinner sig i introduktion räknas bort.

När frågan om introduktionens längd besvarades av handläggarna befann sig 25 procent, 415 personer, fortfarande kvar i introduktion. Bland dessa hade 223 deltagit 25 månader eller mer. Hur lång introduktionsperioden verkligen blir för dessa personer och därmed det slutliga medianvärdet, visar inte undersökningen. Kön har ingen betydelse för introduktionsperiodens längd, och inte heller utbildningsnivå är en avgörande faktor. Det finns alltså ingen anledning att tro att introduktionsperiodens längd varierar beroende på om en individ är hög- eller lågutbildad.

Vad som däremot verkar spela en stor roll för hur lång tid en person befinner sig i introduktion är vilken kommun personen blivit folkbokförd i. I Stockholm har 97 procent av alla individer varit i introduktion maximalt 18 månader. I Göteborg ser bilden annorlunda ut. Här har 83 procent varit i introduktion i minst 18 månader eller mer. I Malmö, där 4 av 10 fortfarande var kvar i introduktion när frågan ställdes, finns det en mycket större spridning av hur länge individerna befinner sig i introduktion.



För 69 procent av de individer som bosatt sig utanför någon av de tre stora kommunerna, har introduktionen tagit mer än ett och ett halvt år. Så många som 24 procent har varit i introduktion 25 månader eller mer i dessa kommuner.

Det bör dock observeras att det varierar hur kommuner definierar begreppet introduktion. I Stockholm uppges nästan alla individer ha avslutat sin introduktion, men fortfarande befinner sig många i sfi-undervisning vid frågetillfället.

## Individualisering av introduktionen

Individualisering är en viktig förutsättning för introduktionen, som formulerats, av Integrationsverket. Kommunen ska erbjuda varje individ som omfattas av förordningen (SFS 1990:927) en introduktion, men Integrationsverket rekommenderar att *alla* nyanlända i behov av introduktion får det. Programmet ska vara individuellt utformat och planen ska skräddarsys utifrån individens förutsättningar, kompetens och behov. Här ska personens egna önskemål men också det egna ansvaret stå i fokus. Kommunens roll är att ge individen det stöd som behövs för att introduktionen ska bli framgångsrik, (Integrationsverket 2003b).

En introduktionsplan har upprättats för 93 procent av personerna i undersökningsgruppen, i samma utsträckning för kvin-

**Tabell 10**

Hur många har en individuell introduktionsplan? Procent per kön.

	<b>Män</b>	<b>Kvinnor</b>
Ja	94	92
Nej	6	8

nor och män. Det är dock få som får sina planer översatta till sitt modersmål. Endast 11 procent av introduktionsplanerna har översatts.

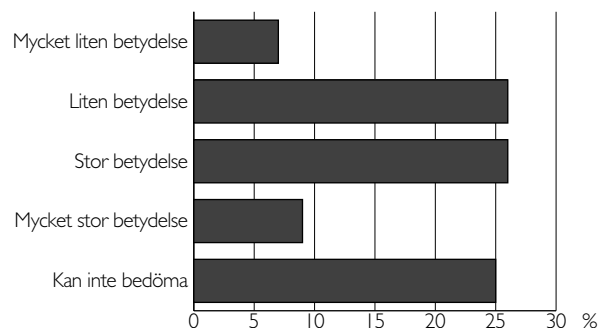
En individuell handlingsplan är i sig inget tecken på att introduktionen är individualiserad och det går inte, med hjälp av enkätens frågor, att mäta hur väl introduktionen verkligen anpassats till varje enskild individ. En viktig förutsättning för individualisering är dock kommunens förmåga att samverka med andra parter och förmågan att bedöma och validera tidigare erfarenheter hos individerna. Mer om detta finns att läsa i analysavsnittet.

I enkäten fanns tre bedömningsfrågor angående individualiseringen av introduktionen. De redovisas i diagram 5, 6 och 7. Av dem som svarat, anser nästan var tredje handläggare att de inte kan bedöma vilken betydelse introduktionsplanen har för personens introduktion. Knappt en tredjedel anser också att introduktionsplanen har liten betydelse men lika många är av motsatt uppfattning och menar att introduktionsplanen har stor betydelse för planering och genomförande av introduktionen. Det finns inga könsskillnader.

På frågan om vilken grad individerna kan påverka innehållet i introduktionen anser nästan sex av tio handläggare att individen kan påverka innehållet i hög, eller ganska hög, grad. En

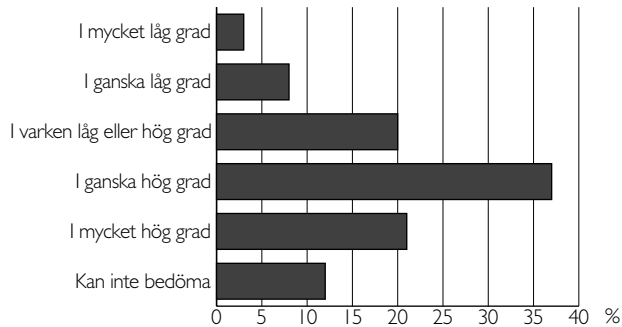
**Diagram 5**

Betydelsen av introduktionsplan för planering och genomförande introduktion. Handläggarnas bedömning.

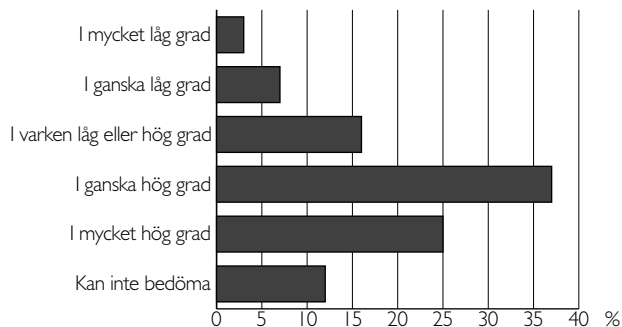


**Diagram 6**

Personens möjlighet att påverka innehållet i sin introduktion. Handläggarnas bedömning.

**Diagram 7**

I vilken grad har introduktionen individualiserats. Handläggarnas bedömning.



majoritet av handläggarna anser också att introduktionen individualiserats. Det är viktigt att komma ihåg att handläggarnas bedömningar inte är objektiva utan färgade av den organisation och verksamhet de representerar. Det är ändå av stor betydelse att ta del av i vilken mån de upplever att introduktionen, som de ansvarar för, är individualiserad.

## Försörjning under introduktionsperioden

År 1992 kom lagen (SFS 1992:1068) om introduktionsersättning till flyktingar och vissa andra utlänningar. Integrationsverket rekommenderar att kommunerna använder sig av de möjligheter som ges i lagen. Grundtanken med introduktionsersättningen är att den enskilde ska uppmuntras att ta egna



initiativ. Det ska vara möjligt att själv påverka sina utgifter och inkomster utan att ersättningen förändras. Om detta ska fungera enligt intentionerna, så ska inte ersättningen reduceras om en person har en annan inkomst exempelvis genom arbete.

När den första handläggareundersökningen genomfördes 2001, hade 74 procent av individerna någon form av introduktionsersättning. Nu är resultatet nästan detsamma, 76 procent av undersökningsgruppen har haft introduktionsersättning som huvudsaklig inkomstkälla. Skillnaderna mellan de två undersökningarna består dock i att det nu är betydligt vanligare med en introduktionsersättning som är högre än kommunens norm för ekonomiskt bistånd. 2001 hade 25 procent en introduktionsersättning som var högre än normen för bistånd, men nu är motsvarande andel 38 procent. Det har alltså skett en förskjutning mot att introduktionsersättningen blivit en mer löneliknande ersättning.

Skillnader mellan könen finns även när det gäller försörjning under introduktionen. Bland männen är den vanligaste försörjningskällan en introduktionsersättning som är högre än normen för ekonomiskt bistånd. Bland kvinnorna är den vanligaste försörjningen en introduktionsersättning som motsvarar normen för det ekonomiska biståndet.

Bilden av hur kommunerna använder sig av introduktionsersättning är inte entydig. Personer som deltar i introduktionsinsatser i en och samma kommun kan ha olika försörjningsform. I 11 av kommunerna finns det olika former av introduktionsersättning, både högre än normen och densamma som normen för ekonomiskt bistånd, i en och samma organisation.

Det är sammanlagt 625 personer som uppges ha en intro-

**Tabell 11**

Huvudsaklig form av försörjning under introduktionsperioden. Procent av kön.

	<b>Män</b>	<b>Kvinnor</b>
Introduktionsersättning motsvarande kommunens norm för ekonomiskt bistånd	34	41
Introduktionsersättning högre än kommunens norm för ekonomiskt bistånd	42	34
Ekonomiskt bistånd	13	13
Lön	5	2
Makes/makas inkomst	0	2
Förälders inkomst	1	1
Annan, nämligen	5	7

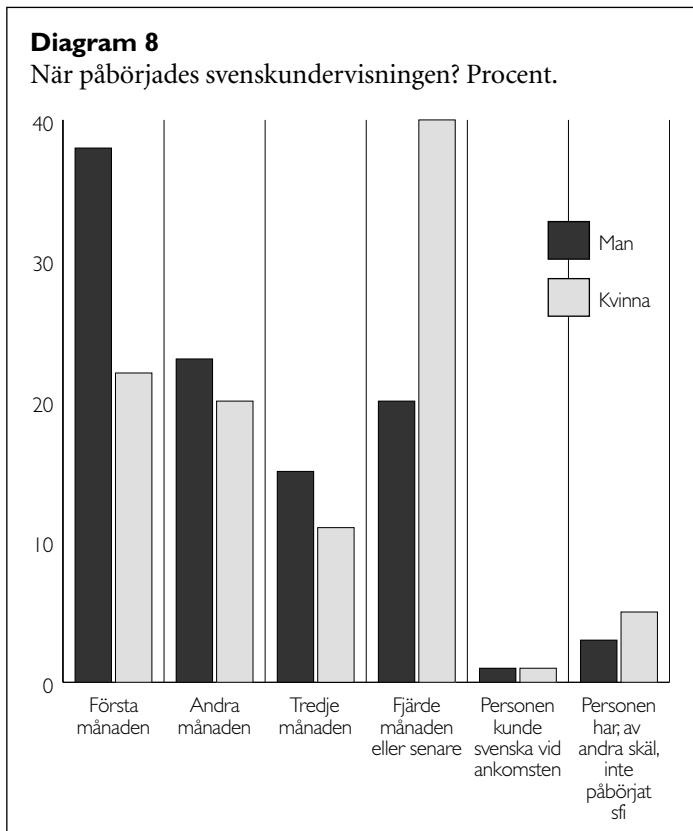
duktionsersättning som är högre än normen för ekonomiskt bistånd. Ungefär en tredjedel av dessa (202 personer) har också haft andra inkomster. Av dessa har bara 56 personer fått behålla sin introduktionsersättning oreducerad. Det innebär att introduktionsersättning inte används på det sätt som lagstiftaren menat.

## Svenskundervisning

Det är skollagen (SFS 1985:1100) som reglerar vem som har rätt till svenska för invandare, sfi. Här anvisar också lagstiftaren hur länge en person maximalt ska behöva vänta på att få ta del av denna undervisning. I skollagens 13: e kapitel slås fast:

Den som är bosatt i kommunen och som saknar sådana grundläggande kunskaper i svenska språket som utbildningen syftar till att ge. (§ 6)

Undervisning skall finnas att tillgå så snart som möjligt efter det att rätt till sfi inträtt. Om inte särskilda skäl finns, skall undervisningen kunna påbörjas inom tre månader. (3 §)



Det är alltså inte bara de personer som omfattas av ersättningsförordningen, (SFS 1990:927), som har rätt till sfi. Alla som är bosatta i kommunen och som saknar grundläggande kunskaper i svenska språket har enligt lagstiftaren samma rättighet. Dock får kommunerna inte några riktade bidrag för personer som inte omfattas av förordningen.

65 procent av individerna påbörjar svenskundervisningen inom de av skollagen utsatta tidsramarna. Men var tredje person börjar den organiserade svenskundervisningen fyra månader efter folkbokföring eller senare. Ungefär 4 procent (94 personer) har, av olika skäl, inte påbörjat någon svenskundervisning alls. För 24 av dessa berodde det på att de redan kunde svenska vid ankomst till kommunen.

Skillnaderna mellan kommunerna är stora. I 16 av de 52 mottagarkommunerna börjar mer än hälften av personerna sin utbildning i svenska redan första månaden efter folkbokföringsdatum. Men det finns också kommuner som kanske bryter mot skollagen. I Eskilstuna, Hässleholm, Malmö, Värnamo, Västervik och Örebro har mer än hälften av personerna fått vänta mer än fyra månader på att få påbörja sin svenskinläring.

### Ny kursplan

Undersökningsgruppen fick uppehållstillstånd i Sverige strax innan en ny kursplan i svenska för invandrare infördes. Syftet med det nya kursplanesystemet var att utformningen bättre skulle möta individers olika utbildningsbakgrund och förutsättningar. Numera består svenska för invandrare av tre olika studievägar, Sfi 1, Sfi 2 och Sfi 3. Betyg ges fortfarande i olika nivåer från kurs A till D. De tre olika studievägarna består av två kurser vardera och det är möjligt att gå vidare från en studieväg till en annan. Betyg på nivå D är alltså bara möjligt för den som deltagit i Sfi 3.

Utbildningsanordnarna hade möjlighet att börja använda kursplanen redan i augusti 2002 men den var obligatorisk från och med den 1 januari 2003. Det betyder att de flesta i undersökningsgruppen har startat sin svenskinläring under den period som utbildningsanordnarna arbetat med den gamla kursplanen men avslutningen har skett i den nya planen.

### Väntan på sfi

Kvinnorna får vänta längre innan de kan påbörja svenskundervisningen. 40 procent av kvinnorna påbörjar sin svenskundervisning efter fyra månader eller mer. Motsvarande andel för männen är 20 procent.

Skillnaderna är också stora i fråga om vilken utbildningsbakgrund personen har. De högutbildade påbörjar relativt snabbt svenskundervisning. Bland personerna som är lägst utbildade är väntetiden längst. Av de 134 personer som inte uppges ha någon utbildning alls är det bara 35 procent som börjar läsa svenska inom tre månader. Det är också i den gruppen som många kvinnor finns.

Av de 1 561 personer som har påbörjat sin svenskundervisning är det 41 procent som avslutat studierna vid undersökningstillfället. Fler män än kvinnor har slutfört sin utbildning i svenska språket.

Inte mindre än 30 procent var fortfarande kvar i svenskundervisningen vid undersökningstillfället. Här varierar resultaten stort mellan kommunerna. I Lund var exempelvis 56 procent inte klara med sin svenskundervisning när frågan besvarades. Motsvarande andel i Göteborg och Vänersborg var 25 respektive 7 procent.

Det finns också exempel på kommuner där svenskundervisningen fullgjorts för en övervägande majoritet av individerna efter två år. I Enköping, Eslöv, Järfälla, Karlshamn, Katrineholm, Nässjö, Vänersborg och Västervik har minst 3 av 4 personer fullgjort sin utbildning i svenska.

### Resultatet i sfi

Av de 1 561 personer som påbörjat sin svenskundervisning har 640, eller 41 procent, slutfört den. Av dem som slutfört sin svenskundervisning har 94 procent fått ett betyg och en majoritet har fått ett betyg på nivå D. Av dem som avbrutit sin

**Tabell 12**

Har personen avslutat sin utbildning i svenska? Procent.

	<b>Män</b>	<b>Kvinnor</b>	<b>Totalt</b>
Ja, personen har slutfört sin utbildning	47	34	41
Nej, men personen har avbrutit sin utbildning	18	22	20
Nej, utbildning pågår	30	35	32
Vet ej	5	9	7

**Tabell 13**

Har personen fått betyg i svenska? Redovisas för dem som slutfört sin utbildning. Procent.

	<b>Män</b>	<b>Kvinnor</b>	<b>Totalt</b>
Ja, på nivå A	4	4	4
Ja, på nivå B	5	6	5
Ja, på nivå C	17	11	15
Ja, på nivå D	66	75	69
Nej	1	1	1
Vet ej	7	3	5

svenskinläring har 7 av 10 inte fått något betyg.

### Språkpraktik

Nästan hälften av personerna som har läst svenska har genomgått undervisningen utan någon praktik. Det är få personer som regelbundet, i samband med språkinläring, har fått någon form av språk- eller arbetsmarknadspraktik. Var fjärde person (24 procent) uppges delta i någon form av varvad språkpraktik. Dock är det bara 6 procent som *regelbundet* varvat sin inläring i det svenska språket med språkpraktik.

Det finns en tydlig skillnad mellan mäns och kvinnors deltagande i språkpraktik. Det är vanligare att kvinnornas svenskin-

**Tabell 14**

Vilken typ av svenskinläring har personen deltagit i? Procent.

	<b>Antal</b>	<b>Män</b>	<b>Kvinnor</b>	<b>Totalt</b>
Utan varvning med praktik	735	40	55	47
Periodvis varvad med språkpraktik	379	29	19	24
Regelbundet varvad med språkpraktik	96	7	5	6
Periodvis varvad med arbetsmarknadspraktik inom tidigare yrkesområde.	104	9	4	7
Regelbundet varvad med arbetsmarknadspraktik inom tidigare yrkesområde	31	3	1	2
Periodvis varvad med arbetsmarknadspraktik inom tidigare yrkesområde	130	11	6	8
Regelbundet varvad med arbetsmarknadspraktik inom andra yrkesområde	29	3	1	2
I samband med arbetsplatsförlagd introduktion	35	3	2	2
Yrkessvenska	56	4	4	4
Svenskinläring för akademiker	36	2	2	2
Särskilt språk- eller sysselsättningsprogram	32	1	3	2
Schemamässigt anpassad till personers anställning	3	0	0	0
Annan svenskinläring	322	18	23	21

Svar finns för 1 561 personer. Mer än ett svar kunde lämnas.

lärnin g inte varvas med någon praktik alls. För 55 procent av kvinnorna men 40 procent av männen har svenskinlärnin gen inte varvats med praktik.

Relativt få personer har haft regelbunden praktik i samband med svenskinlärnin gen. Särskilt låga är siffrorna för alternativet som handlar om att personer fått regelbunden arbetsmarknadspraktik. Endast 2 procent har haft regelbunden praktik inom det yrkesområde som de tidigare varit verksamma inom. Det är också få som deltagit i en ren yrkessvenska, bara 56 personer. Här finns dock inga könsskillnader.

### Andra introduktionsinsatser

Introduktionen ska vara individanpassad och det innebär att förutom svenskinlärnin g så behövs det ofta fler insatser för att en person ska stå rustad att delta i det svenska arbetslivet efter avslutad introduktion. Som tidigare nämnts så har 1 561 av de 1 661 personerna i undersökningsgruppen påbörjat svenskinlärnin g efter ankomsten till Sverige. Av dessa så har 58 procent deltagit i ytterligare en insats under introduktionsperioden och 26 procent har tagit del av två andra insatser. Att en person får mer än två andra insatser är inte lika vanligt, men 16 procent av dem som läst svenska för invandrare, har tagit del av tre eller fler aktiviteter under sin introduktionsperiod.

De vanligast förekommande insatserna är praktik och studiebesök. Men 14 procent har fått en kompletterande grundskoleutbildning och 9 procent har på motsvarande sätt kompletterat

**Tabell 15**

Vilka ytterligare introduktionsinsatser har personen deltagit i? Procent.

	Antal	Män	Kvinnor	Totalt
Alfabetisering	154	5	15	10
Kompletterande grundskoleutbildning	226	15	14	14
Kompletterande gymnasieutbildning	151	9	10	10
Kompletterande högskoleutbildning	16	1	1	1
Annan utbildning	184	12	11	12
Studiebesök på arbetsplats	659	24	22	23
Praktik	481	36	26	31
Starta eget kurs	6	1	0	0
Kontakt med förenings- och organisationsliv	189	14	11	12
Kontakt med yrkesmentor	46	4	2	3
Rehabilitering / medicinska insatser	252	15	17	16
Flyktingguideverksamhet	98	6	6	6
Annan insats	393	26	24	25

Svar finns för 1 561 personer som deltagit i sfi. Flera svar kunde lämnas för varje person.

en gymnasieutbildning. Endast 1 procent har kompletterat sin högskoleutbildning under perioden. Andra former av utbildningskompletteringar uppges 12 procent av personerna ha fått. Här uppger handläggarna exempelvis söka jobb-kurs, datakurs, samhälls- och föräldrainsformation. Ytterst få, endast 6 personer, har deltagit i någon kurs i att starta eget företag.

#### *Insatser för dem som inte deltagit i svenskundervisning*

För dem som deltagit i introduktion men inte läst någon svenska, och inte heller kunde svenska vid ankomst till Sverige, uppges olika former av insatser. Den vanligaste introduktionsinsatsen är rehabilitering, som var fjärde person har deltagit i.

## Kontakter med arbetsmarknaden under introduktionen

I de nationella målen för introduktion är det övergripande målet att individen ska kunna ta del av, och bidra till, det generella utbudet inom svenskt arbetsliv. Därför formuleras delmålen så att flyktingar och andra invandrare, under sin första tid i Sverige, ska erhålla kunskaper om svenskt arbetsliv och få en tidig och relevant kontakt med svenskt arbetsliv. Detta är, förutom språkkunskaper, en grundläggande förutsättning för att en person aktivt ska kunna få ta del av arbetsmarknaden.

Resultatet av handläggundersökningen visar att alla inte får en bra kontakt med arbetsmarknaden i sin introduktion. För drygt hälften av individerna, 53 procent, uppges introduktionen innehålla någon form av arbetsmarknadskontakt. För 33 procent uppger handläggarna att det inte funnits någon arbetsmarknadskontakt alls och för 14 procent vet inte handläggarna om arbetsmarknadskontakter förekommit. Det kan alltså vara så många som 47 procent som inte haft någon kontakt med arbetsmarknaden under sin tid i introduktion.

Graden i vilken det förekommit arbetsmarknadskontakter, skiljer sig åt mellan kommunerna. Spridningen är väldigt stor och i exempelvis Stockholm, Helsingborg, Järfälla, Enköping och Umeå uppger handläggarna att det är minst 6 av 10 personer som inte haft någon kontakt med arbetsmarknaden alls under introduktionen. I Eslöv, Nässjö och Sollefteå, som alla är relativt små mottagarkommuner, uppger handläggarna att alla personer har haft kontakt med arbetsmarknaden.

Frågan som ställdes för att få en överblick över vilka typer av arbetsmarknadskontakter gruppen har haft, innehöll flera olika svarsalternativ. Flera svar kunde lämnas för en individ, så det går inte att summera tabell 16 nedan. Av de 881 personer som haft någon kontakt med arbetsmarknaden hade 499

**Tabell 16**

Typ av kontakt med arbetsmarknaden Procent

	<b>Antal</b>	<b>Män</b>	<b>Kvinnor</b>	<b>Totalt</b>
Arbetsmarknadspraktik med anknytning till tidigare yrkeserfarenhet	178	15	6	11
Arbetsmarknadspraktik som inte anknyter till tidigare yrkeserfarenhet	261	19	13	16
Arbetsplatsförlagd introduktion. Anknyter till tidigare yrkeserfarenhet	38	4	1	2
Arbetsplatsförlagd introduktion. Anknyter inte till tidigare yrkeserfarenhet	56	4	2	3
Språkpraktik	415	29	20	25
Annan typ av kontakt med arbetsmarknaden	152	12	6	9
Studiebesök på arbetsplats	346	24	18	21
Ingen	547	25	42	33
Vet ej	227	11	16	14

Svar finns för 1 654 personer. Flera svar kunde anges.

personer haft en form av kontakt. För resterande 382 personer (23 procent av den totala gruppen) har minst två olika typer av kontakter med arbetsmarknaden uppgetts. Det kan exempelvis vara praktik och studiebesök. Totalt är det 42 procent av undersökningsgruppen som har haft praktik.

Det finns stora skillnader mellan män och kvinnor. Var fjärde man har inte haft någon kontakt med arbetsmarknaden under introduktionen. Bland kvinnorna är det så många som 42 procent som inte har haft någon arbetsmarknadskontakt. Graden i vilken personer varit ute på arbetsmarknadspraktik eller inte varierar. Sammantaget har 28 procent av undersökningsgruppen haft någon form av arbetsmarknadspraktik<sup>6</sup>. En del har haft flera olika former av praktik. Männerna har i högre utsträckning än kvinnorna deltagit i arbetsmarknadspraktik. Det finns dock skillnader mellan kommunerna när det gäller praktik. Arbetsmarknadspraktik förekommer generellt mer i de mindre och medelstora kommunerna än i Stockholm och Göteborg.

För de kvinnor som har varit i kontakt med arbetsmarknaden har 6 av 10 haft den huvudsakliga arbetsmarknadskontakten inom den offentliga sektorn. För männen är den privata sektorn den vanligaste sektorn för kontakter med arbetslivet, 6 av 10 har haft sin huvudsakliga arbetsmarknadskontakt där. Förvånansvärt få, endast 16 personer, har praktiserat i statlig verksamhet.

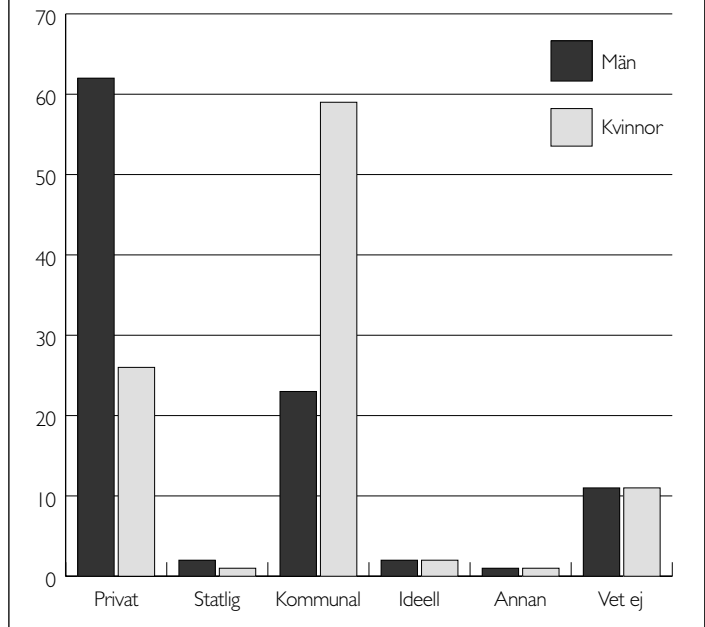
---

6 Arbetsmarknadspraktik eller arbetsplatsförlagd introduktion.



**Diagram 9**

Den vanligaste sektorn för arbetsmarknadskontakter. Procent per kön.



## Språkpraktik och studiebesök

Precis som i frågan om svenskinläring så framkommer i frågan om kontakt med arbetsmarknaden att efter arbetsmarknadspraktik, arbetsplatsförlagd introduktion, är språkpraktik är den vanligaste formen av arbetsmarknadskontakt. Var fjärde person i introduktion har deltagit i språkpraktik. På frågan om hur många veckor praktiken sammanlagt pågått (heltid) så uppges medianen, den vanligaste förekommande tiden i praktik, vara sex veckor.

Studiebesök är den tredje vanligaste arbetsmarknadskontakten som individerna deltar i. Var femte person har varit på studiebesök och för en tredjedel så har det handlat om studiebesök i mer än åtta timmar. Det är dock för de allra flesta frågan om begränsad tid ute på studiebesök. Av de 344 personer som varit ute på studiebesök under introduktionsperioden så har 240 personer varit på studiebesök åtta timmar eller mindre.

## Samverkan

Samverkan är numera ett centralt begrepp i introduktionsarbetet. I målen för introduktionen står att:

Kommuner, myndigheter och andra berörda aktörer samverkar och samordnar sina insatser så att det blir tydligt för individen att alla arbetar mot gemensamt uppsatt mål. Arbetsförmedlingen ger individuell rådgivning och säkerställer därmed att inriktningen på introduktionen är arbetslivsorienterad.

Integrationsverket har valt att bygga allianser mellan centrala aktörer för att genomföra uppdraget med att utveckla introduktionen. I april 2001 undertecknades en överenskommelse (Integrationsverket 2004b) mellan de centrala parterna Arbetsmarknadsstyrelsen, Integrationsverket, Migrationsverket, Skolverket och Svenska kommunförbundet. Överenskommelsen har följts upp vid tre tillfällen och reviderades senast i mars 2004. Den centrala överenskommelsen har också varit utgångspunkten för 12 regionala och 52 lokala överenskommelser runt om i landet. I den här rapportens urval återfinns 29 av de kommuner som har en lokal överenskommelse.

### Arbetsförmedlingens deltagande i introduktionen

Enligt förordningen (SFS 1990:927) ska arbetsförmedlingen, i de fall flyktingen är i arbetsför ålder, vara med och samråda om introduktionsplanen. Arbetsförmedlingen har en viktig samverkansroll i introduktionen, och arbetsförmedlarna besitter en kompetens som inte alltid finns i de kommunala organisationerna. Den här enkätundersökningen visar att det finns stora skillnader mellan mottagarkommunerna när det gäller hur frekvent de samarbetar med arbetsförmedlingarna. Om detta beror på kommunens tjänstemän eller på arbetsförmedlingarna ger inte den här uppföljningen några svar på. Dock visar svaren att det i de mellanstora och små kommunerna finns en tendens att ha fler kontakter med arbetsförmedlingen än vad det gör i de större kommunerna. I Malmö och Göteborg finns ett stort antal personer, ca 70 procent, där arbetsförmedlingen inte uppgetts ha samverkat om personens introduktion alls.

Det finns också skillnader mellan könen. För nästan hälften av kvinnorna uppger kommunerna att man aldrig samverkat med arbetsförmedlingen och för knappt 3 procent har samverkan skett 5 gånger eller mer. Motsvarande samverkansfrekvens för männen, är 31 respektive 10 procent.

**Tabell 17**

Samverkan med arbetsförmedlingen om personernas introduktion. Procent av kön.

	<b>Män</b>	<b>Kvinnor</b>
0 gånger	31	48
1–2 gånger	45	42
3–4 gånger	14	7
5 gånger eller fler	10	3

### Hur sker samverkan?

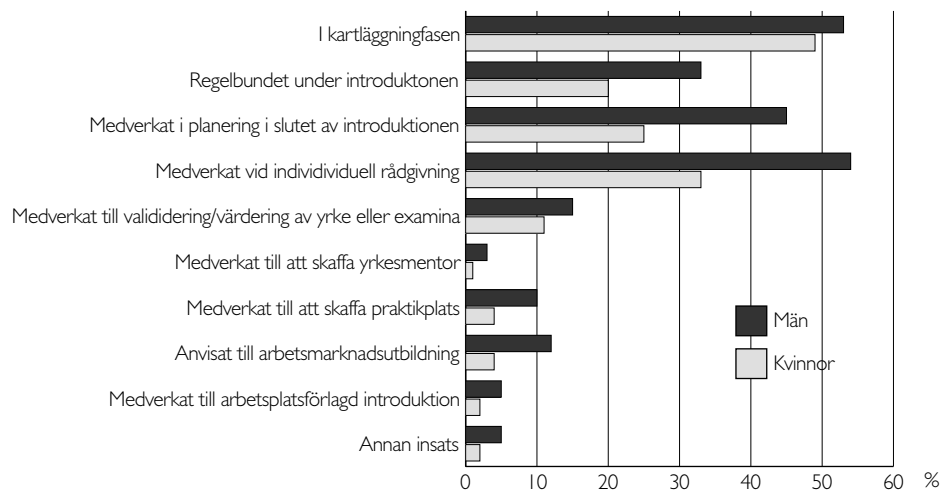
På vilket sätt arbetsförmedlingen deltagit i arbetet med personernas introduktion varierar. I diagram 10 finns en sammanställning över den samverkan som kommuner och arbetsförmedlingar haft för personerna i introduktion. Svar finns för 1 093<sup>7</sup> personer men beräkningarna är gjorda utifrån hela redovisningsgruppen, 1 661 personer. Detta för att se i vilken utsträckning den totala redovisningsgruppen har fått olika insatser.

Eftersom det fortfarande fanns 415 personer kvar i introduktion vid undersökningstillfället så fångar inte enkäten arbets-

7 Här har handläggarna svarat för 1 093 personer. Detta visar svårigheten att tolka frågor om samverkan. På en tidigare fråga om samverkan som presenteras i tabell 18, svarar handläggarna nämligen att samverkan skett med arbetsförmedlingen för 1 014 personer.

**Diagram 10**

Arbetsförmedlingens insatser för personer i introduktion. Procent per kön.



förmedlingens slutliga medverkande under introduktionen. Hälften av personerna har fått en insats av arbetsförmedlingen i kartläggningsfasen. Arbetsförmedlingen har också medverkat regelbundet för var tredje man och var femte kvinna. Individuell rådgivning har getts till 44 procent av redovisningsgruppen. Dock har bara en tredjedel av kvinnorna fått individuell rådgivning av arbetsförmedlingen.

Hur kommunerna samverkar med arbetsförmedlingarna skiljer sig åt:

- I 28 av kommunerna uppger handläggarna att arbetsförmedlingen medverkat i kartläggningsfasen för minst 50 procent av individerna.
- I Höganäs, Linköping, Karlshamn, Karlskrona och Järfälla får alla någon form av medverkan av arbetsförmedlingen i kartläggningsfasen.
- Det är bara i 3 kommuner arbetsförmedlingen medverkat regelbundet under introduktionsperioden för mer än 3 av 4 personer. Dessa 3 kommuner är Höganäs, Sollefteå och Härnösand.

Om personerna får *individuell rådgivning* av arbetsförmedlingen eller inte varierar mellan kommunerna. I 18 av kommunerna är det färre än var femte person som får individuell rådgivning.

**Tabell 18**

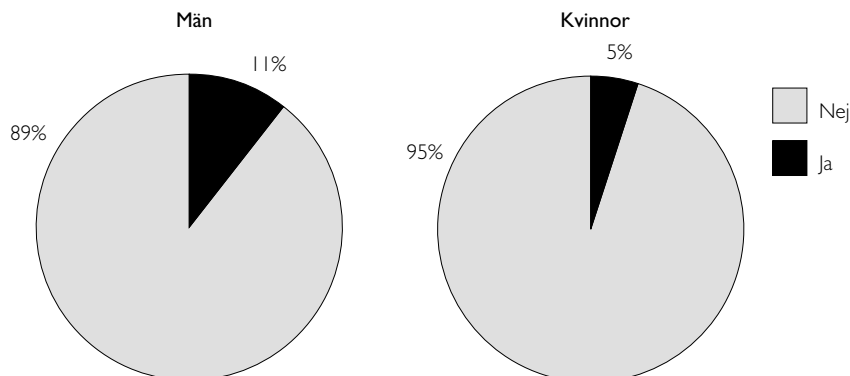
Samverkan med andra parter om introduktionen. Procent.

	<b>Män</b>	<b>Kvinnor</b>	<b>Totalt</b>
Socialsekreterare/biståndshandläggare	47	49	48
Studie- och yrkesvägledare	73	73	73
Kommunal praktikanskaffare	45	32	39
Representant för svenskundervisning	85	83	84
Representant för annan utbildningsanordnare	23	21	22
Af-Rehab	2	1	2
Primärvård/landsting	27	35	31
Frivilligorganisation	15	15	15
Facklig organisation	3	2	3
Arbetsgivare	18	10	14
Annan	5	3	4

I tabellen visas hur stor andel av personerna som handläggarna uppger att det förekommit samverkan kring vid minst ett tillfälle.

**Diagram II**

Samverkan utanför kommungränsen. Uppdelat på kön.

**Samverkan med andra parter**

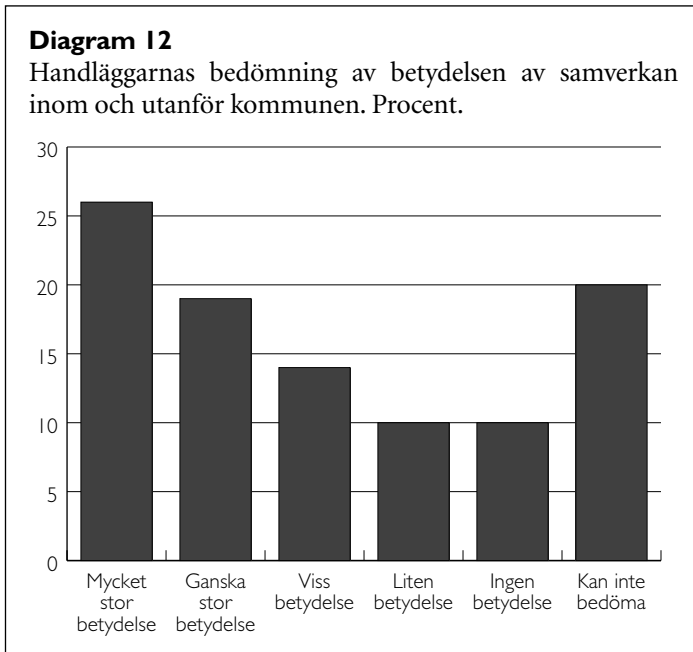
I enkätundersökningen fanns flera olika frågor om hur samverkan skett kring individerna. Även i tidigare undersökningar har frågor om samverkan funnits med. I dessa har frågorna formulerats på ett annat sätt och det gör att det är svårt att helt och fullt jämföra svaren. Det verkar dock som om samverkan angående personernas introduktion har ökat.

*Samverkan med aktörer utanför kommungränsen*

För en del av mottagarkommunerna kan det vara svårt att, inom den egna organisationen, klara av uppgiften att ge en individanpassad introduktion. Det är därför viktigt att samarbeta med aktörer och parter utanför kommungränsen. Trots detta, och trots de regionala överenskommelserna, så sker samverkan med parter utanför kommungränsen i väldigt liten utsträckning. För 8 procent av personerna i undersökningsgruppen har denna form av samverkan skett. 4 kommuner, Karlstad, Falkenberg, Sollentuna och Huddinge, förbättrar statistiken avsevärt eftersom de samverkar utanför sina kommungränser för mer än 40 procent av personerna.

Den samverkan som skett utanför kommungränsen uppges ha skett med arbetsgivare för 44 personer, med Komvux för 28 personer, med arbetsförmedlingar för 33 personer, med kommunal förvaltning för 43 personer. Detta visar att det fortfarande inte är särskilt vanligt förekommande med samarbete utanför kommungränsen. I den första undersökningen så uppgavs samverkan ske för 6 procent av individerna. Ingen större förändring har alltså skett under de senaste åren.

Det är främst för männen som samverkan skett med aktörer



utanför kommungränserna. Samverkan har skett för 11 procent av männen men endast för 5 procent av kvinnorna. Om en person är hög- eller lågutbildad spelar dock ingen roll. Samverkan har skett i samma grad för båda dessa grupper.

#### *Samverkan i de små mottagarkommunerna*

Det är rimligt att tänka sig att ju mindre en kommun är, desto viktigare blir samverkan med parter utanför kommungränsen. Det är 20 kommuner i urvalet som har färre än 50 000 invånare. Av dessa har 16 kommuner en tillräckligt god svarsfrekvens för att göra någon beskrivning av samverkan utanför kommungränsen. Det är bara 5 av dessa kommuner som samverkar med parter utanför kommungränsen och det handlar oftast om samverkan för några få enskilda individer.

#### *Handläggarnas bedömning av betydelsen av samverkan*

Handläggarna ger ingen samstämmig bild över hur de bedömer betydelsen av samverkan med andra aktörer för att genomföra personernas introduktion. 2 av 10 anser att samverkan har liten eller ingen betydelse, och lika många menar att de inte kan bedöma betydelsen av samverkan. Å andra sidan är det 45 procent av handläggarna som anser att samverkan har stor eller ganska stor betydelse för genomförandet av introduktionen.

**Tabell 19**

Har introduktionen utvärderats? Procent.

	<b>Män</b>	<b>Kvinnor</b>
Ja	36	29
Nej	51	59
Vet ej	13	12

**Tabell 20**

Hur har introduktionen utvärderats? Fler svar kunde anges. Procent av kön.

	<b>Män</b>	<b>Kvinnor</b>
Uppföljningssamtal	85	85
Intervju med personen	20	19
Enkät till personen	4	4
Webbenkät – NKI	29	28
Fokusgrupp	0	1
Annan utvärdering	2	5

## Utvärdering av introduktionen

Vid undersökningstillfället hade kommunerna utvärderat introduktionens insatser och mål för 30 procent av individerna. Handläggarna uppger att detta kommer att ske för ytterligare 16 procent, när introduktionen för dessa avslutats, och det innebär att en personlig utvärdering kommer att genomföras för 46 procent av individerna. Knappt hälften av individerna får alltså en personlig utvärdering av sin introduktion. Utvärderingen sker oftast genom uppföljningssamtal. Även Integrationsverkets webbenkät<sup>8</sup> har fått genomslag i flera kommuner (Integrationsverket 2005).

### Vilken kommunal förvaltning har ansvarat för genomförandet?

Kommunerna organiserar sin introduktionsverksamhet på olika sätt. I enkäten ställdes frågan vilken kommunal förvaltning som har ansvarat för genomförandet och det är uppenbart att de svarsalternativ som enkäten erbjöd var alltför få. För 63 procent av individerna uppgavs att man organiserar på annat sätt än de svarsalternativ som gavs i enkäten. Flera kommuner anger också att två eller tre förvaltningar har haft ansvaret för

<sup>8</sup> Webbenkäten, NKI, är en uppföljning av introduktionen där brukarna får besvara frågor om hur nöjda de är med olika insatser och områden i introduktionen.

introduktionen.

Kommunerna organiserar ofta introduktionsverksamheten i olika former av flykting- och introduktionsenheter. Det är också vanligt förekommande att kommunernas förvaltningar är en kombination av arbetsmarknads- och socialförvaltning alternativt arbetsmarknads- och utbildningsförvaltning. För ungefär 30 procent av individerna anger kommunerna att det är en socialförvaltning som har huvudansvaret för introduktionen.

## Vad gör personerna efter avslutad introduktion?

Handläggarna har en rätt så bra bild av vad personerna gör direkt efter avslutad introduktion. Den allra vanligaste aktiviteten är svenskstudier. Därefter kommer studier på gymnasienivå och arbete. 189 personer<sup>9</sup> eller 16 procent uppges ha en anställning efter introduktionen. Av dessa är 74 procent män och 26 procent kvinnor.

Få personer har startat företag direkt efter introduktionen, bara 14 män. Endast en procent av dem som avslutat sin

<sup>9</sup> För 3 av dessa har handläggarna fyllt i att de både har arbete och arbete på en tidigare praktikplats. Därför stämmer inte siffrorna med tabellen. Här kunde flera svar anges.

**Tabell 21**

Vad gjorde personen efter avslutad introduktion? Procent.

	<b>Antal</b>	<b>Män</b>	<b>Kvinnor</b>	<b>Totalt</b>
Svenskinläring	389	29	39	34
Studier på grundskolenivå	90	9	7	8
Studier på gymnasienivå	144	13	12	13
Studier på högskole- / universitetsnivå	15	2	1	1
Praktik i kommunens regi	70	7	5	6
Arbetsmarknadsprogram genom arbetsförmedlingen	30	3	2	3
Arbete som anställd	151	17	8	13
Arbete som anställd på personens f.d. praktikplats	41	5	1	4
Arbete som egen företagare	14	2	0	1
Arbetslös	69	8	4	6
Föräldraledig med föräldrapenning	49	0	9	4
Sjukskriven	68	4	9	6
Förtidspensionär	2	0	0	0
Annat	214	21	16	19
Vet ej	44	4	4	4



**Tabell 22**

Utbildningsnivå hos dem som uppgavs ha arbete direkt efter avslutad introduktion. Procent.

Ingen utbildning	2
Grundskoleutbildning (kortare än 9 år)	17
Grundskoleutbildning 9 år	14
Gymnasieexamen	34
Högskole- / universitetsexamen	25
Annan utbildning, nämligen	7

introduktion har gått vidare till högskole- eller universitetsstudier. Under »annan aktivitet« uppger handläggarna en mängd olika alternativ, som alfabetisering, teckenspråksundervisning, modersmålsbaserad svenskundervisning, mamma-barn-grupp, anpassad undervisning för både funktionshindrade, äldre och för personer med hälsoproblem m.m. Flera svar kunde lämnas och för 23 procent av individerna har två eller tre svar angivits.

### Vad gör personer med lägst utbildning?

547 personer hade ingen utbildning alls vid ankomst till Sverige eller hade en grundskoleutbildning som var kortare än nio år. Vid frågetillfället var 30 procent av dessa fortfarande kvar i introduktionsinsatser. Bara 6 procent av personerna med lägst eller ingen utbildning alls, gick en kompletterande grundskoleutbildning vid frågetillfället. Lite större (8 procent) var andelen som hade att arbeta i juni 2004. Den allra vanligaste aktiviteten var dock svenskinläring, något som var tredje person deltog i.

### Hur har det gått för de unga vuxna?

De unga vuxna, personer som var 18–24 år vid folkbokföringstillfället, särskiljer sig inte i jämförelse med gruppen som helhet. Genomgående liknar den unga gruppens introduktionsinsatser gruppen som helhet. 8 procent av de unga har inte påbörjat sin introduktion men alla är dock kända av kommunerna. De unga har en något kortare introduktionsperiod, medianen för de unga är 20 månader och genomsnittstiden är 19 månader. Det kan antagligen förklaras av att en något större andel av ungdomsgruppen har en längre veckotid i introduktion än gruppen som helhet, 7 av 10 är i introduktion minst 21 timmar per vecka.

Personerna mellan 18 och 24 år har i princip haft lika mycket kontakt med arbetsmarknaden under sin introduktionsperiod som de äldre. Det finns små skillnader mellan grupperna men för de flesta variabler är skillnaderna inte signifikanta. Den

största skillnaden gäller i vilken mån personerna har varit ute på arbetsmarknadspraktik som anknyter till tidigare yrkeserfarenhet. Men eftersom det endast är 70 personer, eller var fjärde ung, som har någon arbetslivserfarenhet så är resultatet inte förvånande. Arbetsförmedlingen har inte varit lika involverad i den unga gruppen. Handläggarna uppger att det inte funnits någon samverkan alls med arbetsförmedlingen för varannan ung person.

Vilken typ av språkinläring de yngre deltagit i skiljer sig inte från de äldre. De yngre deltar också, i samma utsträckning som de äldre, i kommunernas övriga introduktionsinsatser. Dock har den unga gruppen i större utsträckning än personerna över 24 år genomgått kompletterande gymnasieutbildning.

Efter avslutad introduktion har ungdomsgruppen arbetat på arbetsmarknaden i samma utsträckning som de äldre. Den stora skillnaden mellan ungdomsgruppen och de äldre är att betydligt fler yngre studerar på gymnasienivå medan fler äldre än yngre läser svenska.

## Eslöv, ett exempel

Skånekommunen Eslöv visade betydligt bättre resultat än genomsnittet vad gäller graden av måluppfyllelse. I Eslöv var introduktionen avslutad för alla vid frågetillfället och 13 av 19 personer befann sig i arbete juni 2004. Dessa personer motsvarar ganska väl det totala urvalet i fråga om bakgrundsvariabler som land och utbildningsnivå, även om andelen med gymnasieutbildning och andelen européer är något högre än genomsnittet.

Eslöv är en liten kommun med ca 29 000 invånare. Här finns en lång tradition av arbetskraftsinvandring. I kommunen organiseras flyktigmottagning och introduktionsarbete i en förvaltning med namnet »Arbete och Försörjning«. Sfi har inskrivning varje vecka och startar upp med nya elever en gång i månaden. Genomsnittstid i sfi är 10 månader och alla 19 personer som genomgått introduktionen hade fått betyg efter avslutad sfi.

Nyckelbegreppet i Eslövs introduktionsarbete skulle kunna betecknas som »en aktiv process«. Vid första mötet med flyktingsamordnaren läggs ett ansvar på den enskilde för sin introduktion och sin väg in på arbetsmarknaden eller till fortsatta studier. I Eslöv arbetar man mycket med individualisering men ser inte introduktionsplanen som det enda verktyget för detta. Många deltar i praktik och under 2002 påbörjades ett arbete med ett praktikprojekt där tanken är att alla individer ska vara

ute på praktik inom ett område som de själva önskar. Här samarbetar Eslövs kommun även med företag utanför kommungränsen för att hitta lämpliga praktikplatser som matchar individernas önskemål. Försörjningskällan i introduktionen är ekonomiskt bistånd. Detta är dock kopplat till aktivitet och det innebär att den som inte deltar i insatser inte heller får något bistånd.

Personerna som nu befinner sig på arbetsmarknaden har fått arbete på olika sätt. Flera personer letade aktivt och några gick runt direkt till företagen i Eslöv, andra startade egen firma och ett par personer fick hjälp via arbetsförmedlingen. Det som förenar personerna är att alla varit aktivt sökande. Sammanfattningsvis tycks arbetslinjen i Eslöv inte bara genomsyra verksamheternas organisation utan också varje möte med den enskilde invandraren.

## Undersökningsgruppen som inte omfattas av ersättningsförordningen

Endast en tredjedel av alla invandrare omfattas av ersättningsförordningen. För övriga invandrare får kommunerna inga statliga bidrag att bedriva introduktion. Den här gången skickade Integrationsverket också ut 1 456 enkäter som rör individer som fått uppehållstillstånd och bosatt sig i någon av de 52

**Tabell 23**

Ålder vid frågeställandet.

	<b>Män</b>	<b>Kvinnor</b>	<b>Totalt</b>
20–24 år	11	14	13
25–34 år	57	54	55
35–44 år	20	20	20
45–54 år	9	8	8
55–64 år	3	4	4
65 år och över	0	0	0

**Tabell 24**

Har personen deltagit i några introduktionsinsatser?

	<b>Antal</b>	<b>Procent</b>
Har deltagit i introduktion	316	12
Har inte påbörjat sin introduktion	90	3
Personen är inte känd för flyktingmottagningen/introduktionsenheten	2229	85
<b>Totalt</b>	<b>2636</b>	<b>100</b>
Uppgift saknas	17	
<b>Totalt</b>	<b>2653</b>	

mottagarkommunerna. Efter viktning motsvarar detta en delpopulation på 2 653 individer och det är för denna uppräknade population som resultaten redovisas.

Det är främst anhöriginvandrare som finns i den här gruppen. Kvinnorna utgör 60 procent av delpopulationen och männen 40 procent. Personerna i den här gruppen är yngre än dem som omfattas av förordningen.

Sammanlagt har 316 personer deltagit i introduktionsinsatser trots att de inte omfattas av förordningen. Det är ett fåtal kommuner som ger denna introduktion. Det är främst i Malmö, Eskilstuna, Eslöv och Sollentuna som merparten av de personer som flyttat till kommunen är kända och har fått en individuell introduktionsplan.

I Malmö har 75 procent av dem som inte omfattas av förordningen deltagit i introduktion. I 27 av de svarande kommunerna ges ingen introduktionsinsats alls till individerna.

Enligt handläggarna har 303 personer påbörjat sin svenskundervisning och nästan hälften av dessa hade också avslutat den vid frågetillfället. I enkäten som gick ut direkt till individerna visar det sig att betydligt fler läst svenska för invandrare (se nästa avsnitt). Dessa personer har handläggarna ingen kännedom om, utan personerna har kontakt direkt med sfi-utbildningen.

Svenska är dock inte den enda introduktionsinsats som de 303 personerna erbjudits. Personerna erhåller olika insatser i ungefär samma utsträckning som personer som omfattas av förordningen och som kommunerna får ersättning för. I *Utvecklingen av introduktionen för nyanlända invandrare* (Integrationsverket 2003a) menar Integrationsverket att det finns en tendens att fler och fler kommuner erbjuder en individualiserad introduktion, utöver svenskundervisning, till alla nyanlända. Detta styrks inte i den här studien. Det är en relativt liten andel av dem som inte omfattas av ersättningsförordningen som har deltagit i introduktionsinsatser, 12 procent. Dessa återfinns i 14 av de 52 kommunerna. Det är 304 personer som har fått en individuell introduktionsplan upprättad och 69 av dessa återfinns i Malmö.

## Jämförelse med tidigare undersökningar

Det finns många orsaker till att vara försiktig vid jämförelse mellan den här uppföljningen och de tidigare uppföljningarna (Integrationsverket 2002 och 2004a). För det första är inte alla

**Tabell 25**

Timmar i organiserad introduktion. Procent.

	<b>Mottagna 1999</b>	<b>Mottagna 2002</b>
1-10 timmar i veckan	7	7
11-20 timmar i veckan	35	35
21-30 timmar i veckan	33	29
31-40 timmar i veckan	23	21
40 timmar eller mer	1	8
Uppgift saknas	1	0

**Tabell 26**

Jämförelser mellan mottagna 1999 och 2002. Procent.

	<b>Mottagna 1999</b>	<b>Mottagna 2002</b>
Påbörjat inom tre månader	54	65
Slutfört sfi vid frågetillfället	31	41
Avbruti sfi vid frågestillfället	20	20

frågor formulerade på samma sätt. Den här gången ingår dessutom fler kommuner i urvalet och det innebär att jämförelserna försvåras.

Till viss del har också olika metoder använts för att bearbeta materialet i de olika undersökningarna, vilket försvårar jämförelser. Trots detta görs nedan några jämförelser som är relevanta mellan de olika uppföljningarna.

### Tid i introduktion

Antalet månader i introduktion är detsamma nu som i den första undersökningen. Mediantiden var 22 månader när båda uppföljningarna gjordes. Hur många veckotimmar organiserad introduktion personerna har haft har delvis förändrats under de tre åren. Andelen som har halvtidsintroduktion eller mindre är ungefär densamma som tidigare, men det finns en klar förskjutning mot att fler är i introduktion på heltid nu än tidigare.

### Lite snabbare in i sfi

I den första uppföljningen var det 54 procent som kom i gång med sfi inom den tid skollagen föreskriver. I den här uppföljningen var motsvarande andel 65 procent vilket är ungefär på samma nivå som i den senaste uppföljningen. Det har alltså inte skett några större förändringar det senaste året.

Däremot är det fler som slutfört sin tid i sfi vid det här frågetillfället och det hänger antagligen samman med att fler kommit i gång snabbare efter folkbokföringstillfället.

## Validering

Utbildningsnivån skiljer sig inte särskilt mycket åt mellan de olika grupperna. Det finns inga tecken på att validering av utbildning är vanligare i dag än för tre år sedan. Andelen personer som har yrkeserfarenhet när de kommer till kommunen har varit ungefär densamma i uppföljningarna. Det är ungefär 6 av 10 som arbetat tidigare. Validering av yrkeserfarenhet har i den här uppföljningen skett för 13 procent och påbörjats för ytterligare 2 procent. För den grupp som kom 1999 till kommunerna var motsvarande andel 11 och 1. Valideringsarbetet ser alltså inte ut att ha ökat i någon större omfattning.

## Arbetsmarknadskontakter och praktik

Kontakterna med arbetsmarknaden har förbättrats under åren, dock inte i någon större utsträckning. Drygt var tredje person har inte någon arbetsmarknadskontakt alls under sin introduktion, och för 14 procent vet inte handläggarna om några kontakter funnits. Det betyder dock att 53 procent av personerna med säkerhet haft olika former av arbetsmarknadskontakter.

I den första uppföljningen hade drygt en tredjedel av undersökningsgruppen haft någon form av praktik. Nu har denna andel ökat till 42 procent. Förändringen handlar främst om ökad språkpraktik, men även arbetsmarknadspraktik har blivit vanligare. I den första uppföljningen uppgavs 16 procent ha deltagit i språkpraktik, nu har minst var fjärde person deltagit i språkpraktik. Att kombinera språkinläring med praktik har blivit något vanligare. Det är få kommuner, bara 4, som uppger att de inte har erbjudit någon elev språkinläring varvad med praktik. Svenskinläring i kombination med någon form av praktik förekommer numera i de flesta kommuner även om inte alla personer deltar.

## Arbetsförmedlingens deltagande

Arbetsförmedlingens medverkan i introduktionen ser ut att ha ökat under de tre senaste åren på alla punkter. Särskilt stor är ökningen när det gäller att:

- medverka regelbundet under introduktionen
- medverka i planering i slutet av introduktionen
- medverka vid individuell rådgivning.

Den största ökningen av medverkan har skett i slutet av introduktionen. För tre år sedan medverkade arbetsförmedlingen i slutet av introduktionen för bara 18 procent av individerna. I dag är motsvarande andel 36 procent. Det är samtidigt

viktigt att framhålla att kommunerna för ett stort antal personer inte har någon samverkan alls med arbetsförmedlingen.

### Introduktionsersättning

Det är lika stor andel i 2002 års grupp som i gruppen från 1999 som har haft introduktionsersättning. Det finns dock en tydlig förskjutning mot att introduktionsersättningen har blivit högre. Allt fler uppger att den är högre än kommunens norm för ekonomiskt bistånd. Fortfarande har få individer en introduktionsersättning enligt lagens intentioner.

# Resultat – individenkäten

I oktober 2004 skickade Integrationsverket ut en enkät till individerna i urvalet. De 2 783 personer som handläggarna fått frågor om fick per post en enkät med 20 frågor att besvara, se bilaga 2. Urvalet representerar en population på 4 561 personer.<sup>10</sup> Bortfallet var, inte oväntat, större än vid handläggundersökningen, men svarsfrekvensen uppgick till 63 procent. Svaren har viktats för att representera populationen på 4 561 personer.

Ett av syftena med att skicka enkäterna direkt till individerna var att få en bättre bild av vilken sysselsättning personerna hade två och ett halvt år efter folkbokföringstillfället. Ett annat syfte var att jämföra gruppen som omfattas av ersättningsförordningen med gruppen som inte gör det, för att se om det finns skillnader i hur de kommit in på arbetsmarknaden och i studier. Gruppen som omfattas av förordningen har deltagit i kommunernas introduktionsinsatser men gruppen som inte omfattas av förordningen står oftast utanför introduktionen. Det är därför intressant att jämföra gruppernas sysselsättning.

En tänkbar hypotes är att introduktionsinsatser ökar möjligheten till ett arbete. En annan hypotes som kan ställas mot den första, är att gruppen som inte omfattas av förordningen kommer in i fungerande nätverk genom att de flyttar till anhöriga som redan etablerat sig i Sverige. Detta borde då öka chanserna till arbetsmarknadsetablering i förhållande till de personer som får uppehållstillstånd p.g.a. flyktingskap och inte har någon anhörig på plats i Sverige.

För att kunna göra några jämförelser är det viktigt att veta hur gruppernas grundkaraktäristiska ser ut. Därför presenteras först en jämförelse mellan grupperna med avseende på kön, ålder, civilstånd och födelseområde.

---

<sup>10</sup> Enkäten sändes till samtliga personer i urvalet, även om de sedan sin första folkbokföring i början av 2002 flyttat till annan kommun. Detta gör att svar även inkommit från personer som flyttat till 26 andra kommuner än de ursprungliga 52 kommunerna ( det rör sig om 35 personer i det oviktade materialet).



## Jämförelse mellan de två delpopulationerna med avseende på kön, ålder och ursprungsland

Könsfördelningen är relativt jämn i gruppen som omfattas av förordningen, men kvinnorna utgör en betydligt större del av gruppen som inte omfattas av förordningen. Åldersfördelningen skiljer sig också åt mellan grupperna. Gruppen med många anhöriga är betydligt yngre; mer än hälften av dessa är mellan 25 och 34 år. Av de personer som omfattas av förordningen är en tredjedel mellan 25 och 34 år och ytterligare en tredjedel mellan 35 och 44 år.

Inte helt oväntat är det många i gruppen som inte omfattas av förordningen som är gifta eller sammanboende med en partner, nämligen 9 av 10. Hälften av dessa uppger att deras partner är född i Sverige.

Bland dem som omfattas av förordningen är drygt en fjärdedel ensamstående. Få lever med en partner som är född i Sverige, endast 45 personer gör det. Drygt hälften av personerna har barn som bor hemma, men här finns skillnader mellan grupperna. 63 procent av personerna som omfattas av förordningen uppger att de har barn hemma, men motsvarande andel för dem som inte omfattas av förordningen är 49 procent.

Redovisningsgrupperna är inte heller identiska när det gäller vilka länder och kontinenter de är födda i. 3 av 4 personer som fått uppehållstillstånd och omfattas av förordningen kommer från Asien. I gruppen med främst anhöriga, är drygt 4 av 10 personer från Europa och knappt 4 av 10 från Asien.

**Tabell 27**

Könsfördelning i grupperna. Procent.

	Omfattas av förordningen	
	Nej	Ja
Män	37	52
Kvinnor	63	48
Totalt	100	100

**Tabell 28**

Ålder vid frågetillfället. Procent.

	Omfattas av förordningen	
	Nej	Ja
20–24 år	12	12
25–34 år	55	33
35–44 år	22	33
45–54 år	8	13
55–64 år	3	8
65 år och över	0	1

**Tabell 29**

Var är personerna födda? Procent.

Födelseland	Omfattas av förordningen		Totalt
	Nej	Ja	
Afrika	8	5	7
Asien	39	75	57
Europa	41	19	30
Nordamerika	4	0	2
Oceanien	1	0	0
Sydamerika	7	1	4
Totalt	100	100	100

**Tabell 30**

Utbildningsbakgrund i de två delpopulationerna. Procent per grupp.

	Omfattas av förordningen	
	Nej	Ja
Ingen utbildning	2	12
Grundskola (kortare än 9 år)	9	11
Grundskola 9 år	9	12
Gymnasium	38	32
Högskole-/universitetsexamen	37	28
Annan utbildning	5	3
Kan inte svara	1	1

## Utbildningsnivå och språkkunskaper

Det finns en högre andel högutbildade i gruppen som inte omfattas av förordningen. 3 av 4 har en gymnasieutbildning eller högre. Motsvarande andel i gruppen som omfattas av förordningen är 60 procent. Denna siffra stämmer inte exakt överens med det som handläggarna uppgav, handläggarna hade placerat betydligt fler individer under rubriken »annan utbildning« trots att det fanns fungerande alternativ.

3 av 4 personer har läst svenska i sfi, i båda grupperna, och nästan var tredje person av dem som inte omfattas av förordningen och var fjärde av dem som omfattas av den har läst »svenska som andraspråk«. Det finns ofta flera svar på frågan om var personerna läst det svenska språket och 15 procent uppger att de både läst sfi och »svenska som andraspråk« på gymnasium eller komvux. 5 procent uppger att de inte läst svenska alls. Skillnaderna är små mellan män och kvinnor. Fler kvinnor än män uppger dock att de läst svenska som andraspråk.

**Tabell 31**

Var har personerna läst det svenska språket? Procent per grupp.

	Omfattas av förordningen		Totalt
	Nej	Ja	
Sfi – svenska för invandrare	73	75	74
Svenska som andra språk (gymnasium eller Komvux)	30	25	27
Svenskstudier på universitet/högskola	6	2	4
Annat	14	6	10
Inte alls	4	6	5

Flera svar kunde lämnas.

**Tabell 32**

Betyg i svenska. Procent.

	Omfattas av förordningen	
	Nej	Ja
Betyg	60	53
Inget betyg	40	47

För att få en bild av personernas språkkunskaper ställdes flera olika frågor i enkäten. En av språkindikatorerna är om personerna har fått ett betyg i svenska. Personerna som omfattas av förordningen har inte uppnått ett betyg i svenska i lika stor utsträckning som dem som inte omfattas av förordningen. Det finns antagligen många förklaringar till detta, och en kan vara att anhöriga snabbare kommer i kontakt med språket och att partnern i många fall talar svenska. Detta underlättar då språkinläringen och påskyndar utbildningen.

En annan fråga som ställdes till individerna var hur de själva bedömer sin förmåga att tala det svenska språket. Denna fråga överensstämmer rätt väl med frågan om betyg, och de som fått ett betyg (72 procent) upplever i betydligt högre grad att de talar svenska bra eller mycket bra. Bland dem som inte fått ett betyg i svenska är motsvarande andel bara 30 procent.

## Vad gör personerna i dag?

Den viktigaste frågan i individenkäten är; »Vad gör du i dag?»<sup>11</sup>. Personerna kunde ge flera svar på frågan och det går därför inte att summera i tabellen nedan. Dock är det endast 20 personer som uppgett mer än två olika former av arbete, vilket betyder

<sup>11</sup> Frågan har det minsta partiella bortfallet, endast 0,7 procent.

att 32 procent av den totala gruppen arbetar som anställda eller är egna företagare. Var tredje person läser svenska och en liten andel (4 procent) uppger att de både arbetar och läser svenska. Drygt var femte person fanns hösten 2004 i studier på grundskole-, gymnasie-, eller universitetsnivå.

På flera områden finns det skillnader mellan personerna som omfattas av förordningen och dem som inte gör det. 41 procent av de personer som inte omfattas av förordningen arbetar eller är egna företagare. Motsvarande andel för gruppen som omfattas av förordningen är 18 procent, och i den gruppen är betydligt fler i någon form av svenskinläring. Just detta är en av förklaringarna till skillnaderna, och förhållandet blir tydligt vid regressionskörningar. En annan förklaring skulle kunna vara att det finns fler européer bland dem som inte omfattas av förordningen, och att dessa har lättare att snabbt ta sig in på den svenska arbetsmarknaden. Denna hypotes håller vid körningar med logistisk regression, och det finns ett tydligt samband mellan sysselsättning och i vilken del av världen man är född.

Men skillnaden mellan de personer som omfattas av förordningen och dem som inte gör det, kan inte helt förklaras av detta. Exempelvis finns det stora skillnader mellan personer med asiatiskt ursprung i båda grupperna. 30 procent av individerna som kommer från Asien och som inte omfattas av förordningen arbetar, men bland dem som omfattas av förordningen har bara 14 procent av asiaterna arbete som anställd eller egen företagare.

**Tabell 33**

Var gör personerna idag? Uppdelad efter redovisningsgrupp. Procent.

	Omfattas av förordningen		Totalt
	Nej	Ja	
Arbetar som anställd	34	13	25
Arbetar, där jag tidigare praktiserat	4	4	4
Arbetar som egen företagare	5	1	4
Är arbetslös	11	12	11
Läser svenska	24	37	29
Studerar på grundskolenivå	6	8	6
Studerar på gymnasienivå	12	9	11
Studerar på högskole- universitetsnivå	7	3	5
Praktiserar på en arbetsplats	3	5	4
Deltar i ett arb.marknadsprogram genom af	2	3	3
Är föräldraledig med föräldrapenning	8	4	6
Hemarbetande utan lön	3	0	2
Är sjukskriven	1	4	2
Är förtidspensionär	0	1	0
Annat	6	6	6

Flera svar kunde anges.

**Tabell 34**

Vad gör personerna idag? Hela gruppen med redovisad per kön. Procent.

	<b>Män</b>	<b>Kvinnor</b>
Arbetar som anställd	30	21
Arbetar, där jag tidigare praktiserat	6	2
Arbetar som egen företagare	5	2
Är arbetslös	14	9
Läser svenska	24	33
Studerar på grundskolenivå	5	8
Studerar på gymnasienivå	10	12
Studerar på högskole- universitetsnivå	5	5
Praktiserar på en arbetsplats	4	3
Deltar i ett arbetsmarknadsprogram genom af	3	2
Är föräldraledig med föräldrapenning	1	10
Hemarbetande utan lön	0	2
Är sjukskriven	2	2
Är förtidspensionär	0	0
Annat	5	6

Flera svar kunde anges.

**Tabell 35**

Antal arbetade timmar per vecka. Procent.

	<b>Män</b>	<b>Kvinnor</b>
1–10 timmar	5	13
11–20 timmar	7	13
21–30 timmar	12	18
31–40 timmar	53	47
Mer än 40 timmar	23	10

Det finns också en skillnad mellan mäns och kvinnors deltagande på arbetsmarknaden. 4 av 10 män arbetar, men bara 25 procent av kvinnorna finns på arbetsmarknaden. Männerna har också i högre grad än kvinnorna startat egna företag. Kvinnorna finns i svenskundervisning och i föräldraledighet betydligt mer än männen.

Bland dem som arbetar som anställda eller har eget företag, uppgår arbetstiden till 31 timmar eller mer för majoriteten av personerna. Mediantiden är, för både män och kvinnor, 31–40 arbetstimmar. Kvinnorna har dock en betydligt större spridning av sin arbetstid än vad männen har.

## Vem är det som har arbete?

Precis som i handläggundersökningen bekräftas bilden att det inte bara är personer med högre utbildning som har ett arbete. När det nu finns svar för personer i båda urvalen så sker dock en förskjutning och 78 procent av dem som arbetar har en gymnasie-, högskole- eller universitetsutbildning. Dock har 14 procent av dem som arbetar en mycket låg utbildningsnivå, endast grundskoleutbildning eller ingen utbildning alls. Det visar sig alltså, något förvånande, att det inte verkar spela någon roll vilken utbildning en person har före ankomsten till Sverige. Detta bekräftas också vid körningar med logistisk regression, då utbildningsvariabeln inte någon gång blir signifikant. Vad som däremot spelar roll är huruvida en person har arbetslivserfarenhet eller inte. De som har arbetat i sitt hemland har i större utsträckning arbete än dem som inte arbetat.

Det går inte att påvisa ett samband<sup>12</sup> mellan variabeln anställning och civilstånd i det här datamaterialet. Ensamboende har arbete i samma utsträckning som gifta eller sambor.

Det finns dock en hypotes att den person som bor med en svenskfödd partner har betydligt lättare att få arbete. Detta på grund av att det då blir lättare att komma i kontakt med svenska nätverk och att språkinläringen dessutom underlättas. Hypotesen, att det är en fördel att leva med en svenskfödd partner, får stöd i studien. Vid binär logistisk regression finns ett tydligt samband mellan variablerna arbete och att leva med en svenskfödd partner. De som lever tillsammans med svenskfödda partner har sannolikt lättare att få arbete, än personer som lever med utrikes födda partner.

Som nämnts tidigare finns det skillnader mellan gruppen som omfattas av förordningen och den som inte gör det. Att tillhöra gruppen som omfattas av förordningen ökar inte möjligheten att få ett arbete, tvärtom. Även när vi kontrollerar för en mängd viktiga variabler, finns det en signifikant skillnad mellan grupperna. En av orsakerna är att fler av dem som omfattas av förordningen studerar.

## De unga vuxna

De yngre har arbete i nästan samma utsträckning som gruppen i sin helhet. Dock är det betydligt fler av de yngre som studerar. Var femte ung vuxen uppger att de läser på gymnasienivå och 8 procent studerar på högskola eller universitet. Bland de yngre uppger också var tionde person att de är föräldralediga och 8 procent svarar att de är arbetslösa. Den stora skillnaden mellan de unga vuxna som omfattas av förordningen och dem som

---

12 Ingen signifikans vid logistisk regression.

inte gör det, är att bara 12 procent arbetar i den första gruppen, medan 36 procent av dem som inte omfattas av förordningen arbetar.

## Hur fick personerna arbete?

Att själv kontakta arbetsgivaren är det vanligaste sättet på vilket personerna har fått ett arbete. Nästan 4 av 10 har fått sitt jobb så. Men kontakter via familj eller bekanta är också vanligt, särskilt för de personer som finns i gruppen som inte omfattas av förordningen och som fått uppehållstillstånd p.g.a. anknytning till någon som redan bor här. Att få ett arbete direkt via arbetsförmedlingen är inte alls särskilt vanligt. Det är överhuvudtaget inte en självklarhet att personerna har någon kontakt med arbetsförmedlingen. 32 procent av dem som har ett arbete uppger att de aldrig haft kontakt med arbetsförmedlingen.

## Individernas försörjningsform

Den vanligaste huvudsakliga försörjningsformen hösten 2004, för både män och kvinnor, är lön från anställning. Ungefär var femte person uppger försörjningsstöd som den vanligaste inkomstkällan och nästan lika många har studiemedel som sin huvudsakligaste inkomst. Många har också uppgett alternativet »annat«. Var tionde kvinna uppger att hon har föräldraförsäkring som den huvudsakliga försörjningskällan och det måste i det flesta fall handla om den lägsta nivån eftersom många av dessa kvinnor inte hunnit etablera sig på arbetsmarknaden och kommit in i föräldraförsäkringssystemet.

Skillnaderna är stora, mellan gruppen som omfattas av förordningen och den som inte gör det, när det gäller vilka huvudsakliga inkomstkällor individerna har. Betydligt fler är egenförsörjda bland de personer som inte omfattas av förordningen än

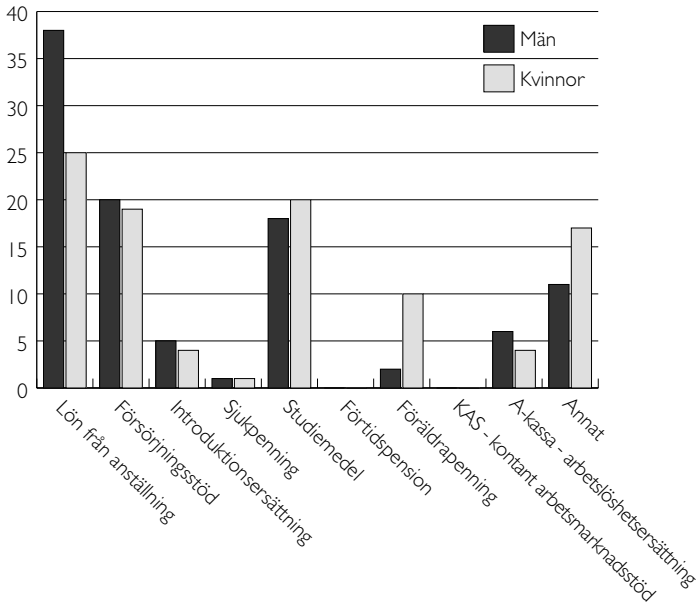
**Tabell 36**

Hur fick personerna arbete? Procent.

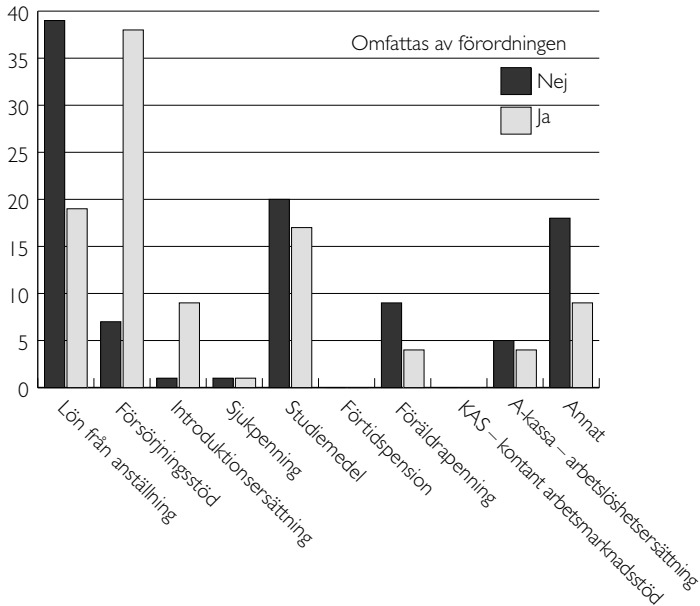
	Omfattas av förordningen		Totalt
	Nej	Ja	
Svarat på annons	14	5	11
Genom arbetsförmedlingen	3	17	6
Kontaktat arbetsgivaren själv	36	42	37
Genom kontakter via familj, bekanta etc.	36	26	34
På annat sätt	14	12	14

Flera svar kunde anges.

**Diagram 13**  
Huvudsaklig inkomstkälla. Procent.



**Diagram 14**  
Huvudsaklig inkomstkälla redovisad per grupp. Procent.





bland dem som deltagit i introduktionsinsatser i kommunerna. Nästan 4 av 10 i gruppen som omfattas av förordningen, uppger att de har försörjningsstöd som sin huvudsakliga inkomstkälla. Nästan 4 av 10, i gruppen som inte omfattas av förordningen, har uppgett lön från arbete som sin huvudsakliga försörjningskälla.

Målet för introduktionen är att varje person ska kunna försörja sig själv. För många av dem som folkbokfördes i någon av de 52 kommunerna som den här uppföljningen gäller, och som funnits i kommunernas introduktion, är inte målet uppnått efter drygt 30 månader. Nästan hälften av individerna har försörjningsstöd eller introduktionsersättning.

# Diskussion

Det är viktigt att skilja på mål och förutsättningar för introduktionen. Enkäten som gått ut till kommunerna har både innehållit frågor som direkt går att knyta till mål och delmål för introduktionen men också frågor som har att göra med förutsättningarna för introduktionen. Förutsättningarna handlar om hur kommunerna och andra aktörer planerat och genomfört introduktionen. Huvudmålet, att alla ska ges möjlighet att försörja sig och bli delaktiga i det svenska samhället, har bara följts upp med hjälp av frågor kring vad personerna gjort efter avslutad introduktion. Enkäten innehöll många frågor relaterade till förutsättningarna för vad Integrationsverket formulerat som en god introduktion.

## Arbetsmarknadsetablering

Det övergripande målet för introduktionen är att flyktingar och andra invandrare under sin första tid i Sverige ska ges möjligheter att försörja sig och bli delaktiga i samhällslivet. Under de senare åren har en tydlig inriktning mot arbetslinjen kommit till stånd i kommunerna. Trots detta har inte många etablerats på arbetsmarknaden 30 månader efter folkbokföringstidpunkten. Endast 18 procent av dem som omfattas av förordningen har ett arbete. Fler är de som läser svenska, drygt en tredjedel av dem som omfattas av förordningen uppger att de fortfarande finns i svenskstudier. Många går också en grundskole- eller gymnasieutbildning.

För dem som inte omfattas av förordningen har arbetsmarknadsetableringen gått fortare. Drygt 4 av 10 har redan etablerat sig på den svenska arbetsmarknaden.

Varför det gått fortare för dessa invandrade personer att komma in på den svenska arbetsmarknaden finns det antagligen många olika förklaringar till. Vi vet att de som omfattas av förordningen verkar befinna sig i svenskinlärning betydligt

längre än andra. En annan förklaring kan vara att de som inte omfattas av förordningen, i många fall har ett nätverk i Sverige som påverkar en snabbare integrering. Men det är ändå anmärkningsvärt att skillnaden är så stor mellan grupperna. De personer som omfattas av förordningen har i de allra flesta fall bott en tid i Sverige innan de fick uppehållstillstånd. Detta borde öka möjligheterna för dessa personer att, efter folkbokföringstillfället, snabbare komma in på arbetsmarknaden om de fått rätt förutsättningar under sin asylperiod. Problemet är dock att för många är detta en tid av väntan som kan leda till passivitet och ohälsa.

Vad som är den avgörande faktorn för om personer fått arbete eller inte kräver djupare analyser och förklaringsmodeller. Den här uppföljningen har haft alltför snäva tidsramar för djupare analyser. Frågan som behöver besvaras är om det är individspecifika egenskaper som hindrar människor från att etablera sig på arbetsmarknaden och/eller om det finns förklaringar i den institutionella ram som introduktionsverksamheten utgör?

## Individualisering

En av de förutsättningar som Integrationsverket formulerat tillsammans i samråd med andra parter är att introduktionen ska vara individualiserad. Enligt ersättningsförordningen ska också varje individ ha en egen introduktionsplan. Det är lätt att mäta om personerna har en plan eller inte men det är svårare att med handläggareundersökningen som grund svara på om introduktionen verkligen är individualiserad. Introduktionsplanen kan, om den används rätt, ge förutsättningar för att introduktionen möter individens möjligheter och behov. Om planen verkligen spelar någon roll eller inte beror helt och hållet på hur den utformas, och det kan inte den här undersökningen ge svar på.

Kommunerna har svarat på frågan om introduktionsplaner upprättats eller inte. Det är en fråga som besvaras objektivt och en plan finns för drygt 9 av 10 personer. Dock säger detta ingenting om planerna verkligen är skraddarsydda efter personernas förutsättningar och möjligheter. Enkäten besvaras av kommunernas handläggare och det är deras bedömning av individualiseringen som kommer fram i svaren. De får också svara på i vilken grad de själva anser att introduktionen individualiserats. Den bedömningen är viktig att ta del av, men behöver inte nödvändigtvis samstämma med individens egen uppfattning.

Integrationsverket har i en tidigare rapport, *Utveckling av introduktionen för nyanlända invandrare 2002* (Integrationsver-

ket 2003a), lyft fram att det kan finnas en risk att individualiseringen kollektiviseras. Det kan vara så att planerna för personer i en och samma kommun kan vara väldigt likartade. Detta skulle betyda att det är kommunala resurser och kompetens som styr innehållet i planerna mer än individens behov.

För att avgöra om introduktionen är individualiserad kan vi bara använda olika indikatorer. Ett sätt är att jämföra individers utbildning med de olika insatser som getts i introduktionen. Bland de personer som har lägst utbildning (ingen utbildning alls eller en grundskoleutbildning kortare än 9 år) har bara 14 procent deltagit i kompletterande grundskoleutbildning under introduktionen. Den siffran borde vara högre.

Ytterligare en indikator på om introduktionen individualiserats kan vara i vilken grad kommunen samarbetar med andra aktörer och om andra aktörer ansvarar för utförandet av introduktionsinsatser, så att det finns en mångfald av alternativ och lösningar för individen. Samverkan med aktörer utanför kommungränserna sker i väldigt liten utsträckning. Det är förvånande att så många kommuner ger en lång introduktion till individerna utan att samverka med parter utanför kommungränserna. Särskilt förvånande är det att de minsta kommunerna inte har ett mer utökat samarbete med aktörer utanför kommungränsen. För att introduktionen ska kunna anpassas efter utbildningsbakgrund, yrkeserfarenhet, önskemål och intresse krävs ett stort utbud av introduktionsinsatser och möjligheter. Detta kan omöjligt matchas i en liten kommun, och är klara indikationer på att introduktionen inte är individanpassad för alla.

Fortfarande är det också få som får sin utbildning eller sin yrkeserfarenhet validerad. Detta måste ses som en brist på individualisering. Graden av måluppfyllelse är låg när det gäller validering av utbildning och yrkeserfarenheter, vilket stärker bilden av att introduktionen inte är individanpassad.

## Introduktionsersättning

I mer än tio år har kommunerna haft möjlighet att använda introduktionsersättning som försörjningskälla till de personer som deltar i introduktionen. Från statens sida har det funnits en förhoppning att introduktionsersättningen ska kopplas till ett aktivt deltagande i introduktionen och att människor därigenom inte ska hamna i ett långvarigt beroende av försörjningsstöd. Resultaten av den här undersökningen visar att det är ungefär lika många som har haft introduktionsersättning under introduktionsperioden, som tre år tidigare. Däremot är det, vid det här undersökningstillfället, vanligare med en ersätt-

ning som är högre än normen för ekonomiskt bistånd.

Om introduktionsersättningen verkligen är ett effektivt medel för den nyanlände att snabbt finna vägar för egenförsörjning eller inte, kan och ska inte besvaras här. I direktiven (Dir 2001:87) till översynen av introduktion för flyktingar, gav regeringen en huvudinriktning till utredaren att undersöka om introduktionsersättningens utformning har haft någon betydelse för introduktionsresultaten. Utredaren kunde inte, av tidsbrist, besvara den frågan. Detta har heller inte gjorts vid något annat tillfälle.

I rapporten *Utveckling av introduktionen för nyanlända invandrare 2002* (Integrationsverket 2003a) visar det sig att 27 av 30 kommuner anser att introduktionsersättning kan fungera som ett redskap för en effektiv introduktion. Om det verkligen förhåller sig så är inte utvärderat. Att fråga kommunala handläggare hur de upplever introduktionsersättningen kan vara en viktig information men visar inte om försörjningsformen de facto skapar incitament till egenförsörjning. Det krävs en djupare analys för att utvärdera om introduktionsersättning verkligen är ett medel för flyktinginvandraren att snabbt finna vägar till egenförsörjning.

Det intressanta måste vara hur individerna själva uppfattar sin försörjning, och vilka incitament ersättningen skapar för dessa individer. Om introduktionsersättningen är högre än normen för försörjningsstöd kan det vara positivt i den bemärkelsen att den skapar incitament att snabbt finna vägar till egenförsörjning, för att den invandrade inte ska behöva sänka sin inkomstnivå efter introduktionen. Å andra sidan kan det för vissa personer skapa motsatta incitament. Om en person inte ser några reella möjligheter att komma ut på arbetsmarknaden efter avslutad introduktion, så finns ingen anledning att påskynda introduktionen. Individens bedömer då att inkomsterna kommer att minska efter avslutad introduktion, vilket kan skapa incitament att stanna kvar så länge som möjligt.

## Svenska för invandrare

Det är glädjande att båda delpopulationerna läser svenska i lika stor utsträckning. Av dem som finns i kommunernas introduktion är det dock bara 40 procent som påbörjat och även avslutat sfi. Dels avbryter en del sin utbildning, men många finns ännu kvar i sfi vid frågetillfället. Detta hänger antagligen ihop med att så få personer bedriver introduktion på heltid. Att individen så snart som möjligt lär sig svenska måste vara en absolut prioriterad fråga i kommunerna. Även om ett betyg i sfi inte verkar vara en betydande variabel för om en person får arbete, så

är förmågan att tala svenska ändå viktig. Fortfarande bedriver de flesta kommunerna deltidsintroduktion och det förlänger inlärningsperioden för många av personerna. I Skåne kommunen Eslöv börjar alla läsa sfi inom en månad och genomsnittstiden i utbildningen är bara 10 månader. Det går med all säkerhet att påskynda studierna i de flesta andra kommuner. Detta är en service som varje kommun borde erbjuda sina nya kommunmedlemmar. Utan den servicen försenas individernas egenförsörjning och arbetsmarknadsetablering ytterligare.

## Arbetsmarknadskontakter

För många av de personer som befinner sig i introduktion är det viktigt att få en tidig och relevant kontakt med arbetslivet. Resultaten visar att arbetsmarknadskontakterna ökat något sedan den första undersökningen gjordes. Fortfarande är det dock många som inte har någon kontakt med arbetsmarknaden. Målet, att individen ska få en tidig och relevant kontakt med svenskt arbetsliv, har inte uppnåtts för en stor del av personerna i undersökningsgruppen. Det är inte tillfredsställande att endast hälften av individerna haft kontakt med arbetsmarknaden under sin introduktion. Det är inte heller tillfredsställande att handläggarna för mer än var tionde person inte vet om de haft kontakt med arbetsmarknaden. Den som haft en asylperiod längre än genomsnittstiden<sup>13</sup>, kan ha varit i Sverige i fyra år utan någon sådan kontakt alls. Detta resultat är nedslående, och försvårar och försenar personens väg ut på arbetsmarknaden.

Det är tydligt att praktik, som insats, har fått ett större genomslag i kommunerna. Fler personer deltar nu i någon form av praktik. Detta ses som en mycket positiv utveckling även om det under de senaste tre åren inte har skett någon dramatisk utveckling.

Det är samtidigt viktigt att ha i åtanke att för den person som vill studera vidare i högre utbildning, behöver arbetsmarknadskontakten inte vara väsentlig. Det finns elever i sfi som snabbt går igenom kurserna för att söka sig vidare till högre studier. För dessa, som ofta utgör en liten del av det totala antalet mottagna, kan inte arbetsmarknadskontakter vara något självändamål.

Det är mindre än 0,5 procent som har gått någon starta eget-kurs. Det är förvånande att arbetsförmedlingar och kommuner inte erbjuder fler att delta i denna form av utbildning. Särskilt med tanke på att andelen egenföretagare bland personer som är födda i ett annat land är större än bland svenskfödda. Många i den här undersökningsgruppen kommer att starta företag inom några år och det hade kanske varit en fördel för dessa, om de redan under introduktionen haft möjlighet att delta i en sådan utbildning.

---

13 Genomsnittlig asyltid är enligt Migrationsverket 404 dagar.

## Könsskillnader

I alla uppföljningar har det funnits stora skillnader mellan mäns och kvinnors introduktion. Så är det fortfarande. Männen kommer i gång snabbare med svenskundervisningen, har fler veckotimmar i introduktion, har i högre utsträckning kontakter med arbetsmarknaden och har en högre introduktionsersättning. Om skillnader mellan män och kvinnor har institutionella eller individuella förklaringar kan inte den här undersökningen ge svar på. Det är dock bland de lågutbildade männen och kvinnorna som skillnaderna mellan könen är störst. Det kan tyda på att det till stor del handlar om könsrollsmönster och att kvinnorna inte har samma uttalade mål att ta sig ut på arbetsmarknaden. Det kan inte heller uteslutas att det också beror på könsdiskriminering i introduktionsverksamheten.

## Kommunala ojämlikheter

Det är kommunen som har ansvaret för genomförandet av introduktionen. Resultaten visar att introduktionsperiodens längd, veckotimmar i introduktion och innehållet i introduktionen varierar mellan kommunerna. I exempelvis Stockholm är introduktionsperiodens längd 18 månader, men i många andra kommuner befinner sig personerna mycket länge i introduktion. I Höganäs hade 80 procent av individerna en introduktionsperiod på mer än 25 månader och i Enköping var alla över två år i introduktion. Det går inte att göra någon värdering av detta, och det väsentliga måste vara att varje person får en individanpassad introduktion, oavsett kommuntillhörighet. Det är inte möjligt att svara på om så är fallet. En alltför lång introduktion kan dock generellt inte vara bra för individen. Det måste, för de allra flesta, vara bättre att veckotimmarna i introduktion ökar och att introduktionsperiodens längd förkortas. Här har kommunerna mycket kvar att göra.

Arbetsmarknadspraktik förekommer mer i de mindre och medelstora kommunerna än i Stockholm och Göteborg. Skillnader i språkpraktik är inte lika stor. Förutsättningarna för kommunala tjänstemän i mindre kommuner att få till stånd praktikplatser, är antagligen bättre än i de stora kommunerna. Närheten till näringslivet är en förutsättning för praktikplatsansskaffning.

Det finns en risk att kommunal organisation och lokala politiska prioriteringar leder till att alla personer inte har samma chans till en individanpassad och arbetsmarknadsnära introduktion. Det framkommer tydligt i undersökningen att det finns variationer mellan kommunerna.

## Är introduktionsinsatserna effektiva?

Handläggareundersökningen tar sin utgångspunkt i kommunernas introduktionen för nyanlända<sup>14</sup>, där Integrationsverket tillsammans med andra parter har formulerat de mål, delmål och förutsättningar som ska gälla för introduktionen. Om dessa förutsättningar verkligen är vad som krävs för att en person ska komma in på arbetsmarknaden eller inte, kommer inte att diskuteras här. Men Integrationsverket har aldrig på djupet analyserat om den introduktion som kommunerna ger, verkligen ökar möjligheterna för individerna att ta del av och bidra till det generella utbudet inom svenskt arbets- och samhällsliv.

Uppföljningarna (även denna) har vänt sig till de kommunala handläggarna. Genom att fråga handläggarna om deras bedömningar kan vi exempelvis inte få reda på om introduktionsplanerna verkligen är en bra metod för att individanpassa introduktionen. Vi vet heller inte om kommunerna organiserar introduktionsverksamheten på bästa sätt, eller om handläggarna i kommunerna har den kompetens som krävs för att erbjuda individerna en bra introduktion. Det är tydligt att kommunerna organiserar introduktionen på olika sätt och samarbetar med andra parter i varierande grad. Det är olyckligt om det är den kommunala organisationen, i en viss given kommun, som är avgörande för en persons väg till egenförsörjning. Detta måste bevakas och behöver en fördjupad analys.

Genom att fråga individerna direkt, så fick vi den här gången en tydligare bild av hur de personer som omfattas av förordningen och de som inte gör det, har etablerats i samhället. Här framgår det tydligt att personer som inte deltagit i introduktion för nyanlända har arbete i högre utsträckning än de som deltagit i introduktionen. Många av de personer som omfattas av förordningen befinner sig fortfarande, efter 30 månader, i svenskinläring.

Det finns säkert många förklaringar till skillnaderna mellan grupperna, och det måste vara av intresse att fördjupa den ana-

---

14 Rätt till statlig ersättning för flyktingar m.fl. har kommuner enligt SFS 1990:927 11 §: Rätt till schablonersättning enligt 12–13 §§ har kommuner som genomför ett program för utlänningens introduktion i samhället i enlighet med en skriftlig introduktionsplan som fastställs efter samråd med utlänningen. Om utlänningen är i arbetsför ålder skall samråd ske med den lokala arbetsförmedlingen.

Ett introduktionsprogram för personer som fyllt 16 år skall innehålla svenskundervisning för invandrare (sfi) enligt skollagen (SFS 1985:100), praktik i den utsträckning som är möjlig, orientering om svenska samhällsförhållanden och svenskt samhällsliv samt information om vardagslivet i en kommun och andra liknande förhållanden. (SFS 1998:1747).



lysen och se om det är möjligt att det också kan bero på kommunernas verksamheter och den introduktion som erbjuds.

## Krav på djupare analyser

Det här var tredje gången som Integrationsverket skickade ut en enkät till handläggarna. Tyvärr är det en omöjlig uppgift att på kort tid, med dessa data som utgångspunkt, analysera vilka insatser som har gett effekt, och den här uppföljningen ger inte svar på detta. En fördjupning av analysen behövs för att i grunden söka förklaringar till om vissa insatser eller metoder är mer lyckosamma än andra. Datamaterialet finns kvar och det är att rekommendera att någon analyserar detta mer ingående.

Som nämnts ovan skulle det också vara intressant att söka klarlägga vilken betydelse den kommunala organisationen och de kommunala handläggarna har för personens väg till egenförsörjning. I dag finns inga särskilda kompetenskrav på handläggarna. Utbildningsnivå och erfarenheter varierar. Kommunala tjänstemän och den kommunala organisationen kan vara avgörande för personens introduktion. Att handläggarna har goda kontakter med det lokala näringslivet kan vara en förutsättning för bra praktikplatser. Trots detta har inte kommunernas organisation för introduktionen och metoderna för introduktionen utvärderats.

# Integrationsverkets kommentarer

Vi kan konstatera att delar av introduktionen är bättre under 2004 jämfört med tidigare år. Tyvärr ligger insatserna fortfarande mycket långt från den introduktion som Integrationsverket rekommenderar. En större andel än tidigare börjar sin svenskundervisning under de första tre månaderna i kommunen, men fortfarande får många vänta längre än så, vilket är längre än vad som är föreskrivet i skollagen. En större andel än förut deltar i introduktion på heltid men ännu har nära hälften av kvinnorna högst halvtidsintroduktion. I dag får, i linje med våra rekommendationer, fler en introduktionsersättning som är högre än kommunens norm för ekonomiskt bistånd, men andelen som erhåller introduktionsersättning har inte ökat.

I alla kommuner varvas nu sfi-undervisningen med praktikperioder. En något större andel än tidigare deltar i praktik, men – och detta är allvarligt – enligt vad handläggarna känner till har endast hälften någon arbetsmarknadskontakt under introduktionen. Allvarligt är också att en mycket liten andel får sin utbildning och sitt yrke validerat under introduktionstiden, och den andelen har *inte* ökat. Arbetsförmedlingens insatser har ökat på alla punkter sedan den första undersökningen för tre år sedan, men fortfarande deltar arbetsförmedlingen alltför sällan i kartläggning och planering. Detta är olyckligt eftersom den nyanlände redan från början bör få tillgång till den kompetens som en arbetsförmedlare besitter. Vi ser dessutom stora skillnader i kommunernas förmåga att genomföra introduktionsinsatser, samtidigt som samverkan mellan kommunerna är låg.

## Kvinnor får en sämre introduktion än män

Inte riktigt alla som har rätt till introduktion har deltagit, och det gäller i högre grad kvinnorna än männen. Att man inte deltagit i introduktionen beror oftast på ohälsa och för kvinnor

beror det dessutom ofta på vård av barn. Barn nämns överhuvudtaget inte som orsak till att männen inte deltar. Mönstret upprepar sig när det gäller försenad start och också avbrott för dem som deltar i introduktion. Kvinnornas förseningar och avbrott beror ofta på föräldraledighet och brist på förskoleplatser, medan sådana förklaringar helt saknas för männen. Dessutom får kvinnorna färre och sämre insatser under introduktionen på nästan alla punkter. En liknande bild har framkommit i Integrationsverkets tidigare undersökningar. Att kvinnorna generellt sett har lägre utbildning och att många helt saknar yrkeserfarenhet gör naturligtvis sitt till för att avståndet till arbetsmarknaden blir större för kvinnorna än för männen. Dessutom är en stor andel av den grupp vi studerat i barnafödande ålder.

Hur bemöter kommunernas handläggare dessa kvinnor? Kan det vara möjligt att kvinnornas (och männens) könsroller inte i någon större grad ifrågasätts eller utmanas av det svenska samhället? För en snabb etablering på arbetsmarknaden är den första tiden i Sverige oerhört viktig, men detta synsätt tycks inte återspeglas i kvinnornas introduktion. Det är knappast möjligt i Sverige i dag att försörja en familj på enbart en inkomst, vilket innebär att kvinnorna måste finna en väg ut på arbetsmarknaden för att undvika att de och deras familjer ska bli bidragsberoende för en lång tid framöver. En person med lägre utbildning och ingen yrkeserfarenhet behöver naturligtvis en ännu bättre planering och fler och bättre insatser än den som redan har yrke och utbildning.

Med anledning av undersökningsresultaten vill Integrationsverket ta upp en allvarlig fråga till debatt; – sviker samhället dessa kvinnor redan på tröskeln till det nya landet? Vad som i detta sammanhang bör diskuteras är hur långt integrationspolitiken ska sträcka sig. Integrationsverkets linje är att främja lika rättigheter och möjligheter för alla, oavsett etnisk och kulturell bakgrund. Individens introduktion är däremot hennes eget livsprojekt utifrån hennes mål och förutsättningar. Ska samhällets insatser för nyanlända inbegripa förändringar av eller åtminstone påverka på de kulturella könsroller och traditioner som är intimt sammanlänkade med familjelivet?

## Bättre etablering på arbetsmarknaden utan introduktion

De personer i undersökningen som inte omfattas av förordningen, vilket framför allt är anhöriginvandrare, når en snabbare etablering på arbetsmarknaden jämfört med dem som omfattas av förordningen, dvs. flyktingar m.fl. De som omfat-

tas av förordningen är i större utsträckning kvar i svenskundervisning vid tiden för studien, och frågan är om detta är orsaken till eller konsekvensen av den låga etableringen på arbetsmarknaden. Dessutom visar studien att personer som lever med en svensk partner, är födda i Europa eller har arbetslivserfarenhet, har större chans att få ett arbete än övriga. Sådana personer finns i större andel i gruppen som inte omfattas av ersättningsförordningen. Däremot tycks inte utländsk utbildning ha betydelse för chanserna på arbetsmarknaden.

När vi tolkar resultatet får vi inte glömma att individuella skillnader som undersökningen inte mäter kan ha betydelse. Inställningen till migrationen kan vara olika om man tvingas fly från sitt land eller själv väljer att flytta p.g.a. giftermål. Vidare kan en person som kommit hit som anhörig redan ha ett kontaktnät i landet, vilket flyktingen oftast saknar. För flyktingen kan traumatiska upplevelser före och under flykten påverka den första tiden i Sverige och även hälsosituationen i övrigt kan spela roll. Hur asyltiden påverkar introduktionen är däremot inte självklart – den kan vara ett tillfälle att lära sig svenska och få kunskaper om det svenska samhället och därigenom bereda möjlighet till en snabbare introduktion, än för den som är direktinrest. Men en lång asyltid kan också ha en passiviserande verkan på individen och skapa ett bidragsberoende. Det kan alltså finnas en mängd förklaringar till att den ena gruppen är egenförsörjande i större utsträckning än den andra.

Trots dessa möjliga förklaringar ställer undersökningsresultatet en kritisk fråga:

– fördröjer introduktionsinsatserna den nyanländes etablering på arbetsmarknaden?

Ännu finns ingen analys av om introduktionen verkligen ökar möjligheten för individerna att ta del av och bidra till det generella utbudet inom svenskt arbets- och samhällsliv.

Kan bidragsberoende under introduktionen, likväl som under asyltiden, ha en passiviserande verkan? Kan introduktionsersättningen, som tillkom för att motverka sådan passivisering, skapa inlåsningseffekter genom att den, när den är högre än försörjningsstödet gör att man väljer att bli kvar i systemet? Är den kartläggning, den planering och de insatser som erbjuds alltför bristfälliga, och motsvarar de i alltför liten omfattning de individuella behoven hos de personer som just anlant till Sverige? Integrationsverkets avsikt är att fortsätta en fördjupad analys av det datamaterial som redan är insamlat för att i den mån det är möjligt finna svar på några av dessa frågor.

## Rätt insatser i rätt tid

Det är intressant att notera att av dem som har ett arbete har en tredjedel överhuvudtaget inte haft kontakt med arbetsförmedlingen och de allra flesta har ordnat sitt arbete genom sina kontaktnät eller genom att själva kontakta arbetsgivaren. Men för den som saknar kontaktnät i Sverige blir ju arbetsförmedlingens insats oerhört viktig. Därför, och också med stöd av de övriga resultaten i studien, vill Integrationsverket återigen poängtera att introduktionen bör präglas av rätt insats i rätt tid. För detta krävs en god kartläggning och planering utförd av kompetent personal tillsammans med personen och andra relevanta aktörer. Individen ska själv ansvara för sin introduktion, och kommunen ska ansvara för att personen får det stöd som behövs för att introduktionen ska bli framgångsrik (Integrationsverket, 2003b). Kanske bör man dessutom vara vaksam på att introduktionen inte enbart blir ett program, en tid som ska förflyta, utan faktiskt får utgöra det den är tänkt att utgöra – nämligen de insatser som krävs, för var och en som är nyanländ, för en etablering i Sverige.

# Litteraturförteckning

- Integrationsverket, 2002, *Hur togs de emot? Enkätundersökning om 28 kommuners introduktionsverksamhet för nyanlända 1999*, Integrationsverkets rapportserie, 2002:04
- Integrationsverket, 2003a, *Utveckling av introduktionen för nyanlända invandrare år 2002*, Integrationsverkets rapportserie, 2003:2
- Integrationsverket, 2003b, *Mål för introduktion för nyanlända invandrare*, Integrationsverket, 2003.
- Integrationsverket, 2004a, *Integration – var god dröj. Utvärdering av kommunernas introduktionsverksamhet*, Integrationsverkets rapportserie, 2004:01
- Integrationsverket, 2004b, *Överenskommelse om utveckling av introduktionen för flyktingar och andra invandrare*, Integrationsverket 2004
- Integrationsverket, 2005, *Nyanlända kommenterar introduktionen; Resultat av NKI brukarundersökning för flyktingar och invandrare som avslutat introduktionen 2004*, Integrationsverket stencilserie 2005:01
- Regeringens direktiv, 2001, *Översyn av mottagande och introduktion för flyktingar* Dir. 2001:87

# **Bilagor**

# Bilaga I

Tekniska rapport från SCB, bortfallsanalys med kolumnprocent.

Nya invandrare 2004-11-29									
Kolumn%	Kön	Svarande		Bortfall		Urval		Övertäckning	
		Antal	%	Antal	%	Antal	%	Antal	%
	Män	728	43,5	438	44,4	1166	43,8	57	46,3
	Kvinnor	946	56,5	548	55,6	1494	56,2	66	53,7
	Samtliga	1674	100	986	100	2660	100	123	100
	<b>5-årsklasser</b>								
	20 - 24	220	13,1	154	15,6	374	14,1	12	9,8
	25 - 29	359	21,4	228	23,1	587	22,1	28	22,8
	30 - 34	355	21,2	217	22	572	21,5	29	23,6
	35 - 39	274	16,4	138	14	412	15,5	23	18,7
	40 - 44	193	11,5	103	10,4	296	11,1	12	9,8
	45 - 49	113	6,8	50	5,1	163	6,1	6	4,9
	50 - 54	70	4,2	41	4,2	111	4,2	6	4,9
	55 - 59	49	2,9	28	2,8	77	2,9	3	2,4
	60 - 64	36	2,2	23	2,3	59	2,2	2	1,6
	65 - 69	5	0,3	4	0,4	9	0,3	2	1,6
	Samtliga	1674	100	986	100	2660	100	123	100
	<b>10-årsklasser</b>								
	20 - 29	579	34,6	382	38,7	961	36,1	40	32,5
	30 - 39	629	37,6	355	36	984	37	52	42,3
	40 - 49	306	18,3	153	15,5	459	17,3	18	14,6
	50 - 59	119	7,1	69	7	188	7,1	9	7,3
	60 - 69	41	2,4	27	2,7	68	2,6	4	3,3
	Samtliga	1674	100	986	100	2660	100	123	100
	<b>Födelseland</b>								
	Sverige	1	0,1	2	0,2	3	0,1	1	0,8
	Utländet	1673	99,9	984	99,8	2657	99,9	122	99,2
	Samtliga	1674	100	986	100	2660	100	123	100
	<b>Medborgarskap</b>								
	Svenskt	9	0,5	4	0,4	13	0,5	1	0,8
	Utländskt	1665	99,5	982	99,6	2647	99,5	122	99,2
	Samtliga	1674	100	986	100	2660	100	123	100
	<b>Civilstånd</b>								
	?							1	0,8
	G	1179	70,4	635	64,4	1814	68,2	67	54,5
	OG	369	22	239	24,2	608	22,9	39	31,7
	RP	.	.	1	0,1	1	0	.	.
	S	109	6,5	95	9,6	204	7,7	15	12,2
	SP	1	0,1	.	.	1	0	.	.
	Ä	16	1	16	1,6	32	1,2	1	0,8
	Samtliga	1674	100	986	100	2660	100	123	100
	<b>Inkomst</b>								
	Ingen (0)	1019	60,9	585	59,3	1604	60,3	117	95,1
	1 - 84 999	536	32	331	33,6	867	32,6	6	4,9
	85 000 -159 999	90	5,4	49	5	139	5,2	.	.
	160 000 -234 999	19	1,1	17	1,7	36	1,4	.	.
	235 000 -309 999	4	0,2	2	0,2	6	0,2	.	.
	310 000 -	6	0,4	2	0,2	8	0,3	.	.
	Samtliga	1674	100	986	100	2660	100	123	100
	<b>StorstadsOmråde</b>								
	StorstOmr	598	35,7	436	44,2	1034	38,9	4	3,3
	Ej storstOmr	1076	64,3	550	55,8	1626	61,1	119	96,7
	Samtliga	1674	100	986	100	2660	100	123	100



## Bilaga 2

Denna webbenkät besvaras av kommunens handläggare. Den avser vilka insatser en specificerad vuxen flykting eller invandrare tagit del av under sina första två år i kommunen.

### Kommun?

Borlänge	Linköping
Borås	Luleå
Botkyrka	Lund
Enköping	Malmö
Eskilstuna	Motala
Eslöv	Mölnadal
Falkenberg	Nacka
Gävle	Norrköping
Göteborg	Nässjö
Halmstad	Sollefteå
Haninge	Sollentuna
Helsingborg	Solna
Huddinge	Stockholm
Hällefors	Sundsvall
Härnösand	Södertälje
Hässleholm	Uddevalla
Höganäs	Umeå
Järfälla	Uppsala
Jönköping	Vänersborg
Karlshamn	Värnamo
Karlskrona	Västervik
Karlstad	Västerås
Katrineholm	Växjö
Kristianstad	Åmål
Kumla	Örebro
Landskrona	Örnsköldsvik

### Personens kön?

Kvinna  
Man

### Personens ålder?

\_\_\_ år

### I vilket världsdel är personen född?

Afrika  
Asien  
Europa  
Oceanien  
Syd- eller Nordamerika  
Vet ej      Go to question number 1

**I vilket land är personen född?****Afrika**

Algeriet  
 Angola  
 Benin  
 Botswana  
 Burkina Faso  
 Burundi  
 Centralafrikanska republiken  
 Comorererna  
 Djibouti  
 Egypten  
 Ekvatorialguinea  
 Elfenbenskusten  
 Eritrea  
 Etiopien  
 Gabon  
 Gambia  
 Ghana  
 Guinea  
 Guinea-Bissau  
 Kamerun  
 Kap Verde  
 Kenya  
 Kongo  
 Kongo, Demokratiska republiken  
 Lesotho  
 Liberia  
 Libyen

Madagaskar  
 Malawi  
 Mali  
 Marocko  
 Mauretanien  
 Mauritius  
 Mocambique  
 Namibia  
 Niger  
 Nigeria  
 Rwanda  
 Sao Tome och Principe  
 Senegal  
 Seychellerna  
 Sierra Leone  
 Somalia  
 Sudan  
 Swaziland  
 Sydafrika  
 Tanzania  
 Tchad  
 Togo  
 Tunisien  
 Uganda  
 Zambia  
 Zimbabwe  
 Vet ej

Go to question number 1

**Asien**

Afghanistan  
 Armenien  
 Azerbajdzjan  
 Bahrain  
 Bangladesh  
 Bhutan  
 Brunei Darussalam  
 Cypern  
 Filippinerna  
 Förenade Arabemiraten  
 Georgien  
 Indien  
 Indonesien  
 Irak  
 Iran  
 Israel  
 Japan

Kuwait  
 Laos  
 Libanon  
 Malaysia  
 Maldiverna  
 Mongoliet  
 Myanmar  
 Nepal  
 Oman  
 Pakistan  
 Palestina  
 Qatar  
 Saudi-Arabien  
 Singapore  
 Sri Lanka  
 Syrien  
 Tadzjikistan

Jordanien  
 Kambodja  
 Kazakstan  
 Kina  
 Kirgistan  
 Korea, nord-  
 Korea, syd-

Taiwan  
 Thailand  
 Turkiet  
 Turkmenistan  
 Uzbekistan  
 Vietnam  
 Yemen  
 Vet ej      Go to question number 1

### Europa

Albanien  
 Andorra  
 Belgien  
 Bosnien-Hercegovina  
 Bulgarien  
 Danmark  
 Estland  
 Finland  
 Frankrike  
 Gibraltar  
 Grekland  
 Irland  
 Island  
 Italien  
 Jugoslavien  
 Kroatien  
 Lettland  
 Liechtenstein  
 Litauen  
 Luxemburg  
 Makedonien  
 Malta

Moldavien  
 Monaco  
 Nederländerna  
 Norge  
 Polen  
 Portugal  
 Rumänien  
 Ryssland  
 San Marino  
 Schweiz  
 Slovakien  
 Slovenien  
 Spanien  
 Storbritannien och Nordirland  
 Sverige  
 Tjeckien  
 Tyskland  
 Ukraina  
 Ungern  
 Vatikanstaten  
 Vitryssland  
 Österrike  
 Vet ej      Go to question number 1

### Oceanien

Australien  
 Fiji  
 Kiribati  
 Marshallöarna  
 Mikronesien  
 Nauru  
 Nya Zeeland

Palau  
 Papua Nya Guinea  
 Salomonöarna  
 Samoa  
 Tonga  
 Tuvalu  
 Vanuatu  
 Vet ej      Go to question number 1

### Syd- eller Nordamerika

Antigua och Barbuda

Haiti

Argentina	Honduras
Bahamas	Jamaica
Barbados	Kanada
Belize	Kuba
Bermuda	Mexiko
Bolivia	Nicaragua
Brasilien	Panama
Brittiska Jungfruöarna	Paraguay
Chile	Peru
Colombia	S:t Kitts och Nevis
Costa Rica	S:t Lucia
Dominica	S:t Vincent och Grenadinerna
Dominikanska Republiken	Surinam
Ecuador	Trinidad och Tobago
El Salvador	Uruguay
Grenada	USA
Guatemala	Venezuela
Guyana	Vet ej

Go to question number 1

### 1. Har personen deltagit i några introduktionsinsatser?

Har deltagit i introduktion

Har inte påbörjat sin introduktion

*Gå till fråga 4 och 8b och besvara sedan enkätens sista fråga, nummer 53.*

Personen är inte känd för flyktingmottagningen/introduktionsenheten etc.

*Gå till enkätens sista fråga, nummer 53.*

### 2. Antal månader som personen deltagit i introduktionsinsatser i kommunen? Om personen någon gång avbrutit introduktionen, t.ex. pga. graviditet eller sjukdom, ska du inte räkna in den tid som personen var borta.

\_\_\_ månader

### 3. Vilken kommunal förvaltning har haft huvudansvaret för genomförandet av personens introduktionsinsatser?

Arbetsmarknadsförvaltning

Utbildningsförvaltning

Socialförvaltning

Annan kommunal förvaltning, nämligen.....

### 4. På vilken grund har personen fått uppehållstillstånd i Sverige?

Av flykting eller flyktingliknande skäl efter att själv sökt asyl

Som anknytning till person och som själv omfattas av Ersättningsförordningen*	<i>Gå till fråga 7</i>
Som anknytning till person bosatt i Sverige men som själv inte omfattas av Ersättningsförordningen*	<i>Gå till fråga 7</i>
Som kvotflykting	<i>Gå till fråga 7</i>
På andra grunder, nämligen	<i>Gå till fråga 7</i>
Vet ej	<i>Gå till fråga 7</i>

\* Förordningen om statlig ersättning för flyktingmottagande m.m. (1990:927). Personer som omfattas är de som får uppehållstillstånd av flykting- eller flyktingliknande skäl, samt vissa av deras anhöriga.

### **5. Har kommunen fått information om vilka insatser personen tagit del av under sin tid som asylsökande?**

Ja	
Nej	<i>Gå till fråga 7</i>
Vet ej	

### **6. Vilka insatser har personen tagit del av under sin tid som asylsökande?**

*Flera svar kan lämnas*

Svenskundervisning	
Svenskundervisning anpassad till personens yrkeserfarenhet	
Praktik anpassad till personens yrkeserfarenhet	
Annan praktik	
Gymnasieskola	
Samhällsorientering	
Annan insats, nämligen.....	
Inga insatser	
Vet inte	

### **7. När började individens introduktion?**

*Räkna från folkbokföringsdatum*

Direkt vid uppehållstillstånd /folkbokföring efter att ha vistats som asylsökande i eget boende i kommunen	<i>Gå till fråga 9</i>
--	------------------------

Under den första månaden efter ankomsten till kommunen *Gå till fråga 9*

Inom 2-3 månader efter ankomsten

Inom 4-5 månader efter ankomsten

Inom 6-7 månader efter ankomsten

Inom 8 månader efter ankomsten eller senare

## 8. Varför har personens introduktionsinsatser försenats?

*Flera svar kan lämnas*

Problem med bostad  
Väntat på att få kallelse till introduktionsenhet/flyktingmottagning  
Väntat på start av svenskundervisning  
Väntat på af-åtgärd  
Personen har fått arbete på den öppna arbetsmarknaden  
Väntat på plats i barnomsorg / skola  
Graviditet / föräldraledighet  
Behov av särskilt stöd p.g.a. upplevelser under flyktingskapet  
Väntat på familjeåterförening  
Sjukdom  
Funktionshinder  
Pensionsutredning  
Förtidspension  
Flyttat från kommunen  
Andra skäl, nämligen.....

*Gå till fråga 53 och avsluta enkäten*

## 9. Är personen kvar i introduktion i kommunen?

Ja, personen är i introduktion *Gå till fråga 11*  
Ja, men personen har f.n. tillfälligt avbrott  
Nej, personen har avbrutit sin introduktion helt  
Nej, personen har avslutat efter att ha fullföljt  
introduktionen *Gå till fråga 11*

## 10. Varför har personens introduktion blivit avbruten?

*Flera svar kan lämnas*

Problem med bostad  
Väntat på start av svenskundervisning  
Väntat på af-åtgärd  
Personen har fått arbete på den öppna arbetsmarknaden  
Väntat på plats i barnomsorg / skola  
Graviditet / föräldraledighet  
Behov av särskilt stöd p.g.a. upplevelser under flyktingskapet  
Väntat på familjeåterförening  
Sjukdom  
Funktionshinder  
Pensionsutredning  
Förtidspension  
Flyttat från kommunen  
Andra skäl, nämligen.....

**11. Har en individuell introduktionsplan (eller motsvarande) upprättats tillsammans med personen?**

Ja  
Nej

*Gå till fråga 14*

**12. Enligt din bedömning, hur stor betydelse har introduktionsplanen (eller motsvarande) haft för planering och genomförande av personens introduktion?**

Mycket liten betydelse  
Liten betydelse  
Stor betydelse  
Mycket stor betydelse  
Kan inte bedöma

**13. Har personen fått en skriftlig översättning av sin introduktionsplan (eller motsvarande) till sitt modersmål?**

Ja  
Nej  
Vet inte

**14. Vilken typ av utländsk utbildning har personen? Ange högsta utbildningsnivå.**

Ingen utbildning	<i>Gå till fråga 17</i>
Grundskoleutbildning (kortare än 9 år)	<i>Gå till fråga 17</i>
Grundskoleutbildning 9 år	<i>Gå till fråga 17</i>
Gymnasieexamen	
Högskole- / universitetsexamen	
Annan utbildning, nämligen.....	
Vet ej	<i>Gå till fråga 17</i>

**15. Ange vad personen har som inriktning på sin högsta avslutade utbildning.**

Allmän, bred utbildning  
Pedagogik och lärarutbildning  
Humaniora och konst  
Samhällsvetenskap, journalistik/information, juridik  
Handel, administration  
Naturvetenskap, matematik och data  
Teknik och tillverkning  
Lant- och skogsbruk samt djursjukvård  
Hälso- och sjukvård samt social omsorg  
Tjänster (personliga, transport-, miljövårds, säkerhetstjänster)  
Annan utbildning, nämligen.....  
Okänd

**16. Har personens utbildning/examen blivit värderad i Sverige?**

- Ja, redan under asyltiden
- Ja, under introduktionsperiodens första 6 månader
- Ja, senare under introduktionsperioden
- Nej, men värdering eller validering pågår
- Nej, värdering eller validering har inte skett
- Betyg saknas
- Vet ej

**17. Hade personen någon yrkeserfarenhet vid ankomsten till kommunen?**

- Ja
- Nej *Gå till fråga 21*
- Vet ej *Gå till fråga 21*

**18. Har personens yrkeserfarenhet blivit värderad eller validerad i Sverige?**

- Ja, redan under asyltiden
- Ja, under introduktionsperiodens första 6 månader
- Ja, senare under introduktionsperioden
- Nej, men värdering eller validering har inletts *Gå till fråga 20*
- Nej, värdering eller validering har inte skett *Gå till fråga 20*
- Vet ej *Gå till fråga 20*

**19. Enligt din bedömning, har värderingen eller valideringen påverkat planeringen av personens fortsatta introduktion?**

- Ja, i mycket hög grad
- Ja, i ganska hög grad
- Nej, i ganska låg grad
- Nej, i mycket låg grad
- Kan inte bedöma

**20. Vilket yrke har personen erfarenhet av? Välj det mest relevanta alternativet!**

- Biologi, jord- och skogsbruk m.m. specialister inom området
- Biomedicinsk analytiker
- Bokförings- och redovisningsassistenter
- Byggnads- och anläggningsarbetare
- Byggnadshantverkare
- Chefer för mindre företag och enheter
- Civilingenjörer, arkitekter m.fl.
- Dataspecialister Datatekniker och dataoperatörer
- Djuruppfödare och djurskötare
- Drejare, glashyttarbetare, dekorationsmålare m.fl.
- Elmontörer, tele- och elektronikreparatörer m.fl.
- Finmekaniker m.fl.



Fordonsförare  
 Fotomodeller m.fl.  
 Fotografer; ljud- och bildtekniker, sjukhustekniker m.fl.  
 Frisörer och annan servicepersonal (personliga tjänster)  
 Företagsekonomer, marknadsförare och personaltjänstemän  
 Förskollärare och fritidspedagoger  
 Försäljare, detaljhandel, demonstratörer m.fl.  
 Gjutare, svetsare, plåtslagare m.fl.  
 Godshanterare och expressbud  
 Grafiker m.fl.  
 Grundskolelärare  
 Gruv- och bergarbetare, stenhuggare  
 Gymnasielärare m.fl.  
 Handpaketerare och andra fabriksarbetare  
 Hantverksarbete inom byggverksamhet och tillverkning  
 Hälso- och sjukvårdsspecialister  
 Ingenjörer och tekniker  
 Journalister, konstnärer, skådespelare m.fl.  
 Jurister  
 Kassapersonal m.fl.  
 Kontors- och kundservicearbete  
 Kontorssekreterare och dataregistrerare  
 Kundinformatörer  
 Köks- och restaurangbiträden  
 Lager- och transportassistenter  
 Lokförare m.fl.  
 Lärare och pedagoger  
 Lärare och instruktörer  
 Maskinförare  
 Maskin- och motorreparatörer  
 Maskinoperatörer, metall- och mineralbehandling  
 Maskinoperatörer; textil-, skinn- och läderindustri  
 Maskinoperatörer, trävaruindustri  
 Militärer  
 Montörer  
 Målare, lackerare, skorstensfejare m.fl.  
 Pedagoger med teoretisk specialistkompetens  
 Piloter, fartygsbefäl m.fl.  
 Poliser  
 Process- och maskinoperatörsarbete, transportarbete  
 Processoperatörsarbete  
 Processoperatörer, glas och keramiska produkter  
 Processoperatörer, kemisk basindustri  
 Psykologer, socialsekreterare m.fl.  
 Redovisningsekonomer, administrativa assistenter m.fl.  
 Service-, omsorgs- och försäljningsarbete  
 Service-, omsorgs- och säkerhetsarbete  
 Sjukgymnaster, tandhygienister m.fl.  
 Sjuksköterskor  
 Skräddare, tillskärare, tapetsrare m.fl.  
 Slaktare, bagare, konditorer m.fl.  
 Storhushålls- och restaurangpersonal

Städare m.fl.  
 Säkerhetspersonal  
 Säljare, inköpare, mäklare m.fl.  
 Tecknare, underhållare, professionella idrottsutövare  
 Tekniker och ingenjörsarbete  
 Tull-, taxerings- och socialförsäkrings- tjänstemän  
 Växtodlare och djuruppfödare, blandad drift  
 Vård- och omsorgspersonal  
 Universitets- och högskolelärare

Annat yrke, nämligen .....

## 21. När efter ankomsten till kommunen började personen sin utbildning i svenska?

*Räkna från folkbokföringsdatum*

Under...

Första månaden

Andra månaden

Tredje månaden

Fjärde månaden eller senare

Personen kunde svenska vid ankomsten till kommunen

och behövde därför inte påbörja svenskinläring *Gå till fråga 25*

Personen har, av andra skäl, inte påbörjat svenskinläring *Gå till fråga 25*

## 22. Har personen slutfört sin utbildning i svenska?

Ja, personen har slutfört sin utbildning

Nej, men personen har avbrutit sin utbildning

Nej, utbildning pågår

Vet ej

*Gå till fråga 24*

*Gå till fråga 24*

## 23. Har personen fått betyg i svenska?

Ja, på nivå a

Ja, på nivå b

Ja, på nivå c

Ja, på nivå d

Nej

Vet ej

## 24. Vilken typ av utbildning/inläring i svenska språket har personen deltagit i?

*Flera svar kan lämnas*

Utan varvning med praktik

Periodvis varvad med språkpraktik

Regelbundet varvad med språkpraktik  
 Periodvis varvad med arbetsmarknadspraktik i personens tidigare yrkesområde  
 Regelbundet varvad med arbetsmarknadspraktik i personens tidigare yrkesområde  
 Periodvis varvad med arbetsmarknadspraktik i andra yrkesområden  
 Regelbundet varvad med arbetsmarknadspraktik i andra yrkesområden  
 På arbetsplats/hos utbildningsanordnare i samband med arbetsplatsförlagd introduktion\*  
 Yrkessvenska  
 Svenskinläring för akademiker på universitet/högskola  
 Särskilt språk- eller sysselsättningsprogram anpassat för den som har svårt att lära sig svenska genom teoretiska studier  
 Schemamässigt anpassad till personens arbetstider vid ev. anställning  
 Annan svenskinläring, nämligen.....

\* Introduktion som genomförs på en arbetsplats med handledning av en mentor parallellt med lära sig svenska genom teoretiska studier antingen på arbetsplatsen eller hos utbildningsanordnaren.

## 25. Vilka ytterligare introduktionsinsatser har personen deltagit i?

*Flera svar kan lämnas*

Alfabetisering  
 Kompletterande grundskoleutbildning  
 Kompletterande gymnasieutbildning  
 Kompletterande högskoleutbildning  
 Annan utbildning, nämligen.....  
 Studiebesök på arbetsplatser  
 Praktik  
 Starta eget kurs  
 Kontakt med förenings- och organisationsliv  
 Kontakt med yrkesmentor  
 Rehabilitering / medicinska insatser  
 Flyktingguideverksamhet  
 Annan insats, nämligen.....

## 26. Hur många timmar per vecka sammanlagt har personen huvudsakligen haft organiserade introduktionsinsatser (exklusive självstudier)?

1–10 timmar per vecka  
 11–20 timmar per vecka  
 21–30 timmar per vecka  
 31–39 timmar per vecka  
 40 timmar per vecka eller mer

## 27a. Hur många gånger har ni samverkat med nedanstående parter om personens introduktion?

Antal gånger	0 gånger	1-2 gånger	3-4 gånger	5 gånger eller fler
--------------	-------------	---------------	---------------	------------------------

- a) Socialsekreterare/ biståndshandläggare
- b) Studie- och yrkesvägledare
- c) Kommunal praktikansöfware
- d) Representant för svenskundervisning
- e) Representant för annan utbildningsanordnare
- f) Arbetsförmedlingen
- g) Af-Rehab
- h) Primärvård / landsting
- i) Frivilligorganisation
- j) Facklig organisation
- k) Arbetsgivare
- l) Annan

*Gå fråga 28*

**27b. Om ni samverkat med annan part än de nämnda, vilken är denna "annan"?**

.....

**28a. Hur har arbetsförmedlingen deltagit i arbetet med personens introduktion under introduktionsperioden?**

*Obs! Fyll i en ruta på varje rad*

*Ja                      Nej                      Ej relevant*

- a) Medverkat i kartläggningsfasen i början av introduktionen
- b) Medverkat regelbundet under introduktionen
- c) Medverkat i planeringen i slutet av introduktionen
- d) Medverkat vid individuell rådgivning
- e) Medverkat till validering/värdering av yrke eller examina
- f) Medverkat till att skaffa yrkesmentor
- g) Medverkat till att skaffa praktikplats
- h) Anvisat till arbetsmarknadsutbildning
- i) Medverkat till arbetsplatsförlagd introduktion\*
- j) Annan insats

*\* Introduktion som genomförs på en arbetsplats med handledning av en mentor parallellt med lärarledd svenskundervisning antingen på arbetsplatsen eller hos utbildningsanordnaren.*

**28b. Du har markerat att arbetsförmedlingen deltagit i "annan insats" för personen. Ange här vilken denna insats är.**

.....

**29. Vilken typ av kontakt med arbetsmarknaden har personen haft under introduktionen?**

*Flera svar kan lämnas*

- a) Arbetsmarknadspraktik som anknyter till tidigare yrkeserfarenheter
- b) Arbetsmarknadspraktik som inte anknyter till tidigare yrkeserfarenheter
- c) Arbetsplatsförlagd introduktion som anknyter till tidigare yrkeserfarenheter
- d) Arbetsplatsförlagd introduktion som inte anknyter till tidigare yrkeserfarenheter
- e) Språkpraktik
- f) Annan typ av kontakt med arbetsmarknaden
- g) Studiebesök på arbetsplats
- h) Ingen *Gå till fråga 33*
- i) Vet ej *Gå till fråga 34*

### 30. Hur lång tid har personen haft kontakt med arbetsmarknaden?

- Arbetsmarknadspraktik i ..... veckor (heltid) *Gå till fråga 32*
- Arbetsplatsförlagd introduktion i ... veckor (heltid) *Gå till fråga 31*
- Språkpraktik i ..... veckor (heltid) *Gå till fråga 32*
- Annan typ av kontakt med arbetsmarknaden i  
..... veckor (heltid) *Gå till fråga 32*
- Studiebesök på arbetsplats i .....timmar *Gå till fråga 32*
- Vet ej *Gå till fråga 32*

### 31. Arbetsplatsförlagd introduktion betyder att personen får handledning av en mentor på en arbetsplats parallellt med att lärarledd undervisning/inläring i svenska äger rum.

#### När efter ankomsten till kommunen började personen på den arbetsplatsförlagda introduktionen?

*Räkna från folkbokföringsdatum*

- Under...
- Månad 1 till 6
- Månad 7 till 12
- Månad 13 eller senare
- Vet ej

### 32. Inom vilken sektor har personen haft sin huvudsakliga kontakt med arbetsmarknaden?

- Privat *Gå till fråga 34*
- Statlig *Gå till fråga 34*
- Kommunal *Gå till fråga 34*
- Ideell *Gå till fråga 34*
- Annan *Gå till fråga 34*
- Vet ej *Gå till fråga 34*

### 33. Varför har personen inte fått någon arbetsmarknadskontakt som anknyter till hans eller hennes tidigare yrkeserfarenheter?

*Flera svar kan lämnas*

Personen har ingen tidigare yrkeserfarenhet  
 Personen kan inte tillräckligt med svenska  
 Personen har själv uttryckt ointresse  
 Ej prioriterat av kommunen  
 Ej prioriterat av anordnare av svenskundervisning  
 Ej prioriterat av arbetsförmedlingen  
 Ej prioriterat av tänkbara arbetsgivare  
 Brist på tänkbara yrkesmentorer  
 Yrket är ej relevant för svensk arbetsmarknad  
 Mättad svensk arbetsmarknad avseende yrket  
 Annat skäl, nämligen.....  
 Vet ej

**34. Har ni samverkat med aktörer utanför kommungränsen när det gäller personens introduktion?**

Ja  
Nej

*Gå till fråga 36*

**35. Hur många gånger under individens introduktion har ni samverkat med nedanstående aktörer utanför kommungränsen?**

Antal gånger	0 Gånger	1-2 gånger	3-4 gånger	5 gånger eller fler
--------------	-------------	---------------	---------------	------------------------

- Kommunal förvaltning
- Arbetsförmedling
- Högskola / universitet
- Komvux
- Annan utbildningsanordnare
- Landstinget
- Facklig organisation
- Arbetsgivare
- Frivilligorganisation
- Annan aktör

**36. Enligt din bedömning, vilken betydelse har samverkan med andra aktörer inom eller utom den egna kommunen haft för genomförandet av personens introduktion?**

Mycket stor betydelse  
 Ganska stor betydelse  
 Viss betydelse  
 Liten betydelse  
 Ingen betydelse  
 Kan inte bedöma

**37. Utveckla ditt svar om samverkans betydelse för personens introduktion!  
Skriv fritt!**

.....

.....

**38. Vilken form av försörjning har personen i huvudsak haft under sin introduktionsperiod?**

Introduktionsersättning motsvarande kommunens norm för ekonomiskt bistånd

Introduktionsersättning högre än kommunens norm för ekonomiskt bistånd

Ekonomiskt bistånd *Gå till fråga 41*

Lön *Gå till fråga 41*

Makes/makas inkomst *Gå till fråga 41*

Förälders inkomst *Gå till fråga 41*

Annan, nämligen *Gå till fråga 41*

**39. Har personens introduktionsersättning reducerats p.g.a. egen inkomst (löneinkomst samt ev. andra inkomster)?**

Personen har inte haft egen inkomst

Ja, reducering har gjorts med motsvarande belopp som redovisad inkomst

Ja, reducering har gjorts med ett mindre belopp än redovisad inkomst

Nej, personen har haft egen inkomst men ingen reducering har gjorts

*ANM: I vissa kommuner reduceras löneinkomst medan icke skattepliktiga inkomster, barnbidrag, bostadsbidrag ej reducerar introd.ersättningen*

**40. Enligt din bedömning, har individen uppfattat introduktionsersättningen som ett ekonomiskt bistånd (bidrag) eller som motprestation för introduktionsinsatsen (inkomst för arbete)?**

Ekonomiskt bistånd

Löneliknande ersättning för introduktionsprestation

Kan inte bedöma

**41. Har personen avslutat sin introduktion?**

Nej, personen har ännu inte avslutat introduktionen *Gå till fråga 43*

Ja, introduktionen är avslutad

Vet ej

**42. Vad var personen sysselsatt med när introduktionen avslutades?**

*Flera svar kan lämnas*

Svenskinläring

Studier på grundskolenivå  
Studier på gymnasienivå  
Studier på högskole- / universitetsnivå  
Praktik i kommunens regi  
Arbetsmarknadsprogram genom arbetsförmedlingen  
Arbete som anställd  
Arbete som anställd på personens f.d. praktikarbetsplats  
Arbete som egen företagare  
Arbetslös  
Föräldraledig med föräldrapenning  
Sjukskriven  
Förtidspensionär  
Annat, nämligen.....  
Vet ej

### 43. Vad var personen sysselsatt med i juni 2004?

*Flera svar kan lämnas*

Svenskinläring  
Studier på grundskolenivå  
Studier på gymnasienivå  
Studier på högskole- / universitetsnivå  
Praktik i kommunens regi  
Arbetsmarknadsprogram genom arbetsförmedlingen  
Arbete som anställd  
Arbete som anställd på personens f.d. praktikarbetsplats  
Arbete som egen företagare  
Arbetslös  
Föräldraledig med föräldrapenning  
Sjukskriven  
Förtidspensionär  
Annat, nämligen.....  
Vet ej

### 44. Enligt din bedömning, i vilken grad har introduktionen individualiserats efter personens förutsättningar, behov och intressen?

I mycket låg grad  
I ganska låg grad  
I varken låg eller hög grad  
I ganska hög grad  
I mycket hög grad  
Kan inte bedöma

### 45. Enligt din bedömning, i vilken grad har personen haft möjlighet att påverka innehållet i sin egen introduktion?

I mycket låg grad



I ganska låg grad  
 I varken låg eller hög grad  
 I ganska hög grad  
 I mycket hög grad  
 Kan inte bedöma

**46. Har något av följande alternativ negativt påverkat personens möjligheter att tillgodogöra sig introduktionsprogrammet?**

*Flera svar kan lämnas*

Problem med bostad  
 Väntan på egna barns plats i barnomsorg/skola  
 Väntan på start av svenskundervisningen  
 Graviditet / föräldraledighet  
 Behov av särskilt stöd p.g.a. upplevelser under flyktingskapet  
 Väntan på familjeåterförening  
 Sjukskrivning  
 Rehabilitering/medicinsk insats  
 Funktionshinder  
 Förtidspension  
 Annat, nämligen.....  
 Nej, inget av detta har negativt påverkat personens introduktion

**47. Vilken insats eller vilka insatser i introduktionen anser du har varit den/de viktigaste för att öka personens möjlighet till att försörja sig själv? Svara fritt!**

.....

.....

**48. Hur bedömer du graden av måluppfyllelse för personens introduktion, om du utgår från delmålen för de nationella målen för introduktionen\*? För varje delmål som nämns nedan vill vi att du i skalan 1 till 5 bedömer måluppfyllelsen, från låg till hög grad av måluppfyllelse.**

*\* Delmålen har tagits fram av Arbetsmarknadsverket, Integrationsverket, Landstingsförbundet, Migrationsverket, Skolverket, Socialstyrelsen samt Svenska Kommunförbundet och återfinns i dokumentet Mål för introduktion för nyanlända invandrare, rev. februari 2003, Integrationsverket.*

Svara genom att markera ditt val längs en skala från 1 till 5, där 1 står för lägsta grad av måluppfyllelse och 5 för högsta!

Grad av uppfyllelse						
Låg				hög		
1	2	3	4	5	Kan ej bedöma	Ej relevant

Personen har kunskaper om samhällets grundläggande demokratiska värderingar, människors lika rättigheter, skyldigheter

och möjligheter samt om jämställdhet mellan könen och barns rättigheter.

Personen har kunskaper om svenska samhällsförhållanden och svenskt arbetsliv.

Personen har sådana kunskaper i svenska att språket fungerar som ett kommunikationsmedel i såväl vardags- och yrkesliv som vid utbildning.

Personen har fått tidig och relevant kontakt med svenskt arbets- och föreningsliv.

Personen har fått sin utbildning och yrkeskompetens värderad och har en planering för ev. kompletterande utbildning

Personen har påbörjat kompletterande utbildning/sysselsättning utifrån sina individuella förutsättningar om han/hon är i arbetsför ålder, men saknar utbildning motsvarande svensk grundskola.

Personens hälsa och välbefinnande är uppmärksammade. Sjukvård och/eller rehabiliterande/habiliterande insatser har, vid behov, erbjudits.

Funktionshindrad persons särskilda behov är beaktade så att han/hon kan tillgodogöra sig samhällets service och vara delaktig utifrån sina förutsättningar.

#### **49. Har kommunen tillsammans med personen utvärderat introduktionens insatser och mål?**

Ja	<i>Gå till fråga 51</i>
Nej	
Vet ej	<i>Gå till fråga 53</i>

#### **50. Varför har personens introduktion inte utvärderats?**

Kommer att ske när introduktionen är avslutad	<i>Gå till fråga 53</i>
Personen har avböjt att delta	<i>Gå till fråga 53</i>
Låg prioritet hos kommunen och övriga aktörer	<i>Gå till fråga 53</i>
Kommunen saknar verktyg för att genomföra en utvärdering	<i>Gå till fråga 53</i>
Av annan orsak, nämligen	<i>Gå till fråga 53</i>

**51. Hur har personens introduktion utvärderats?**

*Flera svar kan lämnas*

- Uppföljningssamtal med personen
- Intervju med personen
- Enkät till personen
- Personen besvarat webbenkäten NKI brukarundersökning
- Fokusgruppsintervju där personen deltagit
- Annan utvärdering, nämligen.....

**52. Har utvärderingen dokumenterats?**

- Ja
- Nej
- Vet ej

**53. Har du ytterligare kommentarer kring personens introduktion? Skriv i så fall ner dessa här!**

.....

.....

.....

**Tack för att du tog dig tid att svara på dessa frågor!**

# Bilaga 3

## Blankett

<p><b>1. Vilket år är du född?</b></p> <p>År: <input type="text" value="1"/> <input type="text" value="9"/> <input type="text"/> <input type="text"/></p>
<p><b>2. Är du man eller kvinna?</b></p> <p>1 <input type="checkbox"/> Man 2 <input type="checkbox"/> Kvinna</p>
<p><b>3. Vilket är ditt eget språk – ditt modersmål?</b> <i>Markera endast ett svar!</i></p> <p>01 <input type="checkbox"/> albanska 02 <input type="checkbox"/> arabiska 03 <input type="checkbox"/> bosniska/serbiska/kroatiska 04 <input type="checkbox"/> dari 05 <input type="checkbox"/> engelska 06 <input type="checkbox"/> franska 07 <input type="checkbox"/> kurmandji 08 <input type="checkbox"/> persiska 09 <input type="checkbox"/> ryska 10 <input type="checkbox"/> somali 11 <input type="checkbox"/> sorani 12 <input type="checkbox"/> spanska 13 <input type="checkbox"/> annat språk, nämligen _____</p>
<p><b>4. Är du gift eller sammanboende (sambo) med en partner?</b></p> <p>1 <input type="checkbox"/> Ja 2 <input type="checkbox"/> Nej → <i>Gå till fråga 5</i></p> <p><b>b) Om Ja. Är din partner född i Sverige?</b></p> <p>1 <input type="checkbox"/> Ja 2 <input type="checkbox"/> Nej</p>
<p><b>5. Har du/ni några barn som bor hemma?</b> <i>Räkna med de barn som bor minst halva tiden hos dig!</i></p> <p>1 <input type="checkbox"/> Ja 2 <input type="checkbox"/> Nej → <i>Gå till fråga 6</i></p> <p><b>b) Om Ja. Hur många? Exempel: <input type="text" value=""/> <input type="text" value="3"/> 0-6 år</b></p> <p><input type="text"/> 0-6 år <input type="text"/> 7-15 år <input type="text"/> 16-19 år <input type="text"/> 20 år eller äldre</p>

**6. Vilken utbildning hade du när du kom till Sverige?**

*Vilken svensk utbildning motsvarar den? Svara bara med den högsta utbildningen!*

- 1  Ingen utbildning  
 2  Grundskola (kortare än 9 år)  
 3  Grundskola 9 år  
 4  Gymnasium  
 5  Högskole-/universitetsexamen  
 6  Annan utbildning, nämligen \_\_\_\_\_  
 7  Kan inte svara

**7. Hur många år har du arbetat sammanlagt innan du kom till Sverige?**

- 1  Inte alls  
 2  1–5 år  
 3  6–10 år  
 4  11–15 år  
 5  16–20 år  
 6  Mer än 20 år

**8. Vad gör du idag?**

- 1  Arbetar (är anställd)  
 1  Arbetar (är anställd) på en arbetsplats där jag först praktiserat  
 1  Arbetar som egen företagare  
 1  Är arbetslös  
 1  Läser svenska  
 1  Studerar på grundskolenivå  
 1  Studerar på gymnasienivå  
 1  Studerar på högskole- / universitetsnivå  
 1  Praktiserar på en arbetsplats  
 1  Deltar i ett arbetsmarknadsprogram genom arbetsförmedlingen  
 1  Är föräldraledig med föräldrapenning  
 1  Hemarbetande utan lön  
 1  Är sjukskriven  
 1  Är förtidspensionär  
 1  Annat, nämligen \_\_\_\_\_

**9. Arbetar du som anställd/företagare eller gör du praktik?**

- 1  Ja, jag arbetar som anställd eller företagare  
 2  Ja, jag gör praktik → *Gå till fråga 12*  
 3  Nej, jag varken arbetar som anställd/egen företagare eller gör praktik → *Gå till fråga 13*

**10. Hur många timmar/vecka arbetar du?**

- 1  1–10 timmar  
 2  11–20 timmar  
 3  21–30 timmar  
 4  31–40 timmar  
 5  Mer än 40 timmar

<p><b>11. På vilket sätt fick du arbete?</b></p> <p>1 <input type="checkbox"/> Genom att svara på en annons (exempelvis i tidning eller på Internet)</p> <p>1 <input type="checkbox"/> Genom arbetsförmedlingen</p> <p>1 <input type="checkbox"/> Genom att själv kontakta arbetsgivaren</p> <p>1 <input type="checkbox"/> Genom kontakter via familj, bekanta etc.</p> <p>1 <input type="checkbox"/> På annat sätt, nämligen _____</p>
<p><b>12. Tycker du att dina arbetsuppgifter passar din yrkeserfarenhet och utbildning?</b></p> <p>1 <input type="checkbox"/> Ja</p> <p>2 <input type="checkbox"/> Nej</p>
<p><b>13. Varifrån får du din huvudsakliga inkomst idag?</b> <i>Markera endast ett svar!</i></p> <p>01 <input type="checkbox"/> Lön från anställning</p> <p>02 <input type="checkbox"/> Försörjningsstöd</p> <p>03 <input type="checkbox"/> Introduktionsersättning</p> <p>04 <input type="checkbox"/> Sjukpenning</p> <p>05 <input type="checkbox"/> Studiemedel</p> <p>06 <input type="checkbox"/> Förtidspension</p> <p>07 <input type="checkbox"/> Föräldrapenning</p> <p>08 <input type="checkbox"/> KAS – kontant arbetsmarknadsstöd</p> <p>09 <input type="checkbox"/> A-kassa – arbetslöshetsersättning</p> <p>10 <input type="checkbox"/> Annat, nämligen _____</p>
<p><b>14. Var har du läst det svenska språket?</b></p> <p>1 <input type="checkbox"/> Sfi –svenska för invandrare</p> <p>1 <input type="checkbox"/> Svenska som andra språk på gymnasium eller Komvux</p> <p>1 <input type="checkbox"/> Svenskstudier på universitet/högskola</p> <p>1 <input type="checkbox"/> Annat, nämligen _____</p> <p>1 <input type="checkbox"/> Inte alls</p>
<p><b>15. Har du fått betyg i svenska?</b></p> <p>1 <input type="checkbox"/> Ja</p> <p>2 <input type="checkbox"/> Nej</p>
<p><b>16. Hur väl talar du det svenska språket?</b> <i>Gör din egen bedömning!</i></p> <p>1 <input type="checkbox"/> Mycket bra</p> <p>2 <input type="checkbox"/> Bra</p> <p>3 <input type="checkbox"/> Varken bra eller dåligt</p> <p>4 <input type="checkbox"/> Dåligt</p> <p>5 <input type="checkbox"/> Mycket dåligt</p>

**17. Hur många språk talar du?***Räkna inte svenska språket här!*

- 1  1–2 språk  
 2  3–4 språk  
 3  Mer än 4 språk

**18. Har du haft kontakt med arbetsförmedlingen (Af) här i Sverige?**

- 1  Ja  
 2  Nej

**19. Vad är din inkomst per år före skatt?**

- 1  1 – 129 999 kronor  
 2  130 000 – 219 999 kronor  
 3  220 000 – 289 999 kronor  
 4  290 000 kronor eller mer

**20. Vilken är din inkomst per månad efter att skatten är betald?**

--	--	--	--	--	--	--	--

 kronor
**Här finns plats för kommentarer!**


---

---

---

---

---

---

---

---

---

---

---

**Tack för att du tog dig tid att svara på våra frågor!**

