

STATISTIKRAPPORT 2004

Statistikrapport 2004 – statistisk uppföljning av Rapport Integration 2003

© Integrationsverket, 2005

ISBN 91-89609-26-3

Integrationsverket

Box 633

601 14 Norrköping

www.integrationsverket.se

Tryck: Elanders Berlings, Malmö 2005.

STATISTIKRAPPORT 2004

– STATISTISK UPPFÖLJNING AV RAPPORT INTEGRATION 2003

INNEHÅLL

Förord	7
Tabell- och diagramförteckning	9
Tabeller	9
Diagram	10
Arbetsmarknad	13
Sammanfattning	13
Sysselsättning	14
Arbetslöshet	21
Anställningsformer	22
Utbildning	26
Eget företagande	29
Sammanfattning	29
Utvecklingen över tid	30
Fördelning på kön, ålder, utbildningsnivå, vistelsetid och födelseregion 2002	31
Studieresultat på grund- och gymnasieskolan	39
Sammanfattning	39
Grundskolan	40
Gymnasieskolan	44
Boende	47
Sammanfattning	47
Segregationsindex	48
Boendeformer	49
Bostadsområden efter sysselsättningsgrad	50
Begrepp, definitioner och statistiska källor	53
Begreppen utrikes född, utlandsfödd, invandrare, utländsk medborgare	53
Geografiska indelningar	53
Statistiska källor	53

FÖRORD

Integrationsverket har i uppdrag av regeringen att vart annat år lämna en rapport över tillståndet och utvecklingen inom olika samhällssektorer ur ett integrationsperspektiv. Denna *Rapport Integration* sammanfaller med en av Integrationsverkets centrala uppgifter, nämligen att följa och utvärdera samhällsutvecklingen mot bakgrund av samhällets etniska och kulturella mångfald. *Rapport Integration* är en återkommande källa till aktuell kunskap och fördjupade analyser av utveckling och tillstånd för integrationen.

Rapport Integration inleds alltid med en Agenda för Integration och Mångfald, där Integrationsverket utvecklar utgångspunkter för det framtida integrationsarbetet och för de viktiga initiativ som bör tas för att förverkliga de integrationspolitiska målen. *Rapport Integration* utkommer nästa gång i april år 2006 med namnet *Rapport Integration 2005*.

Mellanliggande år görs en statistisk uppdatering av *Rapport Integrations* tabeller och diagram. Denna skrift är en sådan mellanliggande statistisk rapport. För analyser av vad som kan förklara dessa siffror hänvisar vi till *Rapport Integration 2003*.

Statistikrapport 2004 – statistisk uppföljning av Rapport Integration 2003 visar att det inte skett några avgörande förändringar under året.

På arbetsmarknaden kännetecknas utvecklingen de senaste åren av en avmattning i konjunkturen. I Sverige, som i många andra länder, påverkar konjunkturutvecklingen utrikes födda i högre grad än inrikes födda. Den positiva trend i sysselsättningen för hela gruppen utrikes födda, som vi kunnat se från mit-

ten av 1990-talet, avbröts redan i början av 2000-talet. Utvecklingen för hela gruppen utrikes födda döljer dock en del intressanta iakttagelser. Det är främst de som varit relativt kort tid i Sverige (under 10 år) som drabbats av konjunkturedgången. Inom denna grupp finns det vissa positiva undantag, framförallt bland kvinnor födda i länder utanför Norden och EU.

En nyhet i denna rapport är att vi nu för första gången kan publicera statistik över egenföretagandet bland utrikes födda. Förutom att eget företagande är vanligare bland utrikes än bland inrikes födda, framgår här att de utrikes födda företagarna har högre utbildning än inrikes födda företagare.

På skolans område finns stora skillnader i resultat mellan elever med svensk och utländsk bakgrund, både i grund- och gymnasieskolan. Skillnaderna ökar ju kortare tid som eleverna har vistats i Sverige, men de är markanta även då man enbart jämför inrikes födda elever med svensk och utländsk bakgrund.

Varken i grundskolan eller gymnasiet har några större förändringar i skolresultat skett de senaste åren. Emellertid har utrikes födda elever som varit kort tid i Sverige (upp till fyra år) förbättrat sina resultat i grundskolan mer än andra elevgrupper. På gymnasiet har andelen som fullföljt sina gymnasiestudier inom fem år ökat mer bland elever med utländsk bakgrund än bland elever med svensk bakgrund. Denna förbättring gäller i synnerhet för de utrikes födda elever som varit kort tid i Sverige.

De index över boendesegregationen som vi utarbetat visar en splittrad bild. Etnisk boendesegrega-

tion har länge betraktats som ett storstadsfenomen. Utvecklingen under de senaste åren visar dock att vi kan konstatera en tilltagande segregation i flera av de medelstora kommunerna.

Utrikes födda bor i stor utsträckning i bostadsområden med en låg sysselsättningsgrad. Antalet områden med låg sysselsättning har minskat kraftigt under åren 1997–2002. Denna positiva utveckling har dock varit mer tydlig bland inrikes födda, vilket har medfört att de sysselsättningssvaga områdena i ännu högre grad än tidigare präglas av överrepresentation av utrikes födda.

Statistikrapport 2004 – statistisk uppföljning av Rap-

port Integration 2003 har arbetats fram på Integrationsverkets analysavdelning. Huvudredaktör för rapporten är Monir Dastserri. De statistiska bearbetningarna har gjorts av Marie Bladh, Johan Byrsjö, Andreas Sandberg och Joakim Nilsson. Författare till de olika delarna är Joakim Nilsson (arbetsmarknad), Adèle Ennab (eget företagande), Maria Sundbom Ressaissi (skola) och Andreas Sandberg (boende).

Norrköping i april 2005

Andreas Carlgren
Generaldirektör

Abdullahi Aress
Chef för analysavdelningen

TABELL- OCH DIAGRAMFÖRTECKNING

Tabeller

Tabell 1

Andel sysselsatta i befolkningen 1987–2004, män och kvinnor 16–64 år. Procent. *Sid. 14*

Tabell 2

Andel sysselsatta i befolkningen 1987–2004, män och kvinnor 16–64 år med olika vistelsetider. Procent. *Sid. 15*

Tabell 3

Oddsindex, sysselsättning kontrollerat för skillnader i ålder, utbildning och civilstånd, 1987–2004, män och kvinnor 16–64 år. *Sid. 16*

Tabell 4

Andel sysselsatta i befolkningen efter födelseregion och vistelsetid, 1997–2002, män och kvinnor 16–64 år. Procent. *Sid. 17*

Tabell 5

Andel arbetslösa i arbetskraften 1987–2004, män och kvinnor 16–64 år. Procent. *Sid. 21*

Tabell 6

Andel med fast och tidsbegränsad anställning av sysselsatta 1987–2004, män och kvinnor 16–64 år. Procent. *Sid. 22*

Tabell 7

Andel hel- och deltidsarbetande av sysselsatta 1987–2004, män och kvinnor 16–64 år. Procent. *Sid. 23*

Tabell 8

Fördelning på branscher bland sysselsatta 1987–2004, män 16–64 år. Procent. *Sid. 24*

Tabell 9

Fördelning på branscher bland sysselsatta 1987–2004, kvinnor 16–64 år. Procent. *Sid. 25*

Tabell 10

Högsta utbildningsnivå 1987–2004, män, kvinnor och totalt, 25–64 år. Procent. *Sid. 26 & 27*

Tabell 11

Andel företagare (18–64 år) bland sysselsatt befolkning efter kön, födelseregion och svensk- och utländsk bakgrund, 2002. Procent. *Sid. 31*

Tabell 12

Andel av inrikes och utrikes född sysselsatt befolkning som är företagare uppdelat på åldersgrupp (18–64 år), 2002. Procent. *Sid. 32*

Tabell 13 A

Fördelning på utbildningsnivå bland utrikes och inrikes födda män i sysselsatt befolkning, respektive utrikes och inrikes födda män med eget företag (18–64 år), 2002. Procent. *Sid. 33*

Tabell 13 B

Fördelning på utbildningsnivå bland utrikes och inrikes födda kvinnor i sysselsatt befolkning, respektive utrikes och inrikes födda kvinnor med eget företag (18–64 år), 2002. Procent. *Sid. 34*

Tabell 14

Andel av utrikes födda i sysselsatta befolkning som är företagare uppdelat på vistelsetid (18–64 år), 2002. Procent. *Sid. 35*

Tabell 15 A

Andel av utrikes födda män i sysselsatt befolkning som är företagare uppdelat på födelseregion och vistelsetid i Sverige (18–64 år), 2002. Procent. *Sid. 36*

Tabell 15 B

Andel av utrikes födda kvinnor i sysselsatt befolkning som är företagare uppdelat på födelseregion och vistelsetid i Sverige (18–64 år), 2002. Procent. *Sid. 37*

Tabell 16

Procentuell fördelning av näringsgren bland utrikes och inrikes födda företagare (18–64 år), 2002. Procent. *Sid. 38*

Tabell 17 A & B

Andel elever i årskurs 9 med behörighet till gymnasieskolan läsåret 1998/99–2002/03 och index efter bakgrund, vistelsetid i Sverige och kön. Procent. Sid. 40

Tabell 18 A & B

Genomsnittligt meritvärde i årskurs 9 läsåren 1998/99–2002/03 och index efter bakgrund, vistelsetid i Sverige och kön. Sid. 42

Tabell 19 A & B

Andel av de elever som påbörjade gymnasieskolan läsåren 1997/98–1998/99 som fullföljde gymnasiestudierna inom fem år samt genomsnittliga betygspoäng, efter bakgrund, vistelsetid vid påbörjade studier och kön. Procent. Sid. 44

Tabell 20

Befolkningen, 20–64 år, i områden där sysselsättningen understiger 50, 60 respektive 70 procent samt andelen utrikes födda, 1997 och 2002. Sid. 51

Tabell 21

Andel av den utrikes födda befolkningen, 20–64 år, som bor i områden där sysselsättningen understiger 50, 60 respektive 70 procent, 1997 och 2002. Procent. Sid. 51

Diagram

Diagram 1

Andel sysselsatta i befolkningen och index 1987–2004, 16–64 år. Procent. Sid. 14

Diagram 2 A & B

Sysselsättningsindex efter vistelsetid 1987–2004, utrikes födda jämfört med inrikes födda. Sid. 15

Diagram 3 A & B

Oddsindex, sysselsättning kontrollerat för skillnader i ålder, utbildning och civilstånd, 1987–2004, 16–64 år. Sid. 16

Diagram 4 A & B

Andel sysselsatta i befolkningen efter födelseregion och vistelsetid, 1997 och 2002, 16–64 år. Procent. Sid. 18

Diagram 5

Sammanfattande oddsindex, sysselsättning år 2002, män och kvinnor 16–64 år. Sid. 19

Diagram 6 A

Andel sysselsatta flyktingar, mottagna 1996–2000 efter antal år i Sverige, kvinnor 20–64 år. Procent. Sid. 20

Diagram 6 B

Andel sysselsatta flyktingar, mottagna 1996–2000 efter antal år i Sverige, män 20–64 år. Procent. Sid. 20

Diagram 7

Andel arbetslösa i arbetskraften 1987–2004, 16–64 år. Procent. Sid. 21

Diagram 8

Andel med tidsbegränsad anställning av sysselsatta 1987–2004, män och kvinnor 16–64 år. Procent. Sid. 22

Diagram 9

Andel deltidsarbetande bland sysselsatta 1987–2004, män och kvinnor 16–64 år. Procent. Sid. 23

Diagram 10

Andel företagare bland inrikes och utrikes född sysselsatt befolkning (18–64 år), efter kön samt arbetslöshet för utrikes födda. Procent. Sid. 30

Diagram 11

Andel företagare (18–64 år) bland sysselsatt befolkning efter kön, födelseregion och svensk- och utländsk bakgrund, 2002. Procent. Sid. 31

Diagram 12

Andel av inrikes och utrikes född sysselsatt befolkning som är företagare uppdelat på åldersgrupp (18–64 år), 2002. Procent. Sid. 32

Diagram 13 A

Fördelning på utbildningsnivå bland utrikes och inrikes födda män i sysselsatt befolkning, respektive utrikes och inrikes födda män med eget företag (18–64 år), 2002. Procent. Sid. 33

Diagram 13 B

Fördelning på utbildningsnivå bland utrikes och inrikes födda kvinnor i sysselsatt befolkning, respektive utrikes och inrikes födda kvinnor med eget företag (18–64 år), 2002. Procent. Sid. 34

Diagram 14

Andel av utrikes födda i sysselsatta befolkning som är företagare uppdelat på vistelsetid (18–64 år), 2002. Procent. Sid. 35

Diagram 15 A

Andel av utrikes födda män i sysselsatt befolkning som är företagare uppdelat på födelseregion och vistelsetid i Sverige (18–64 år), 2002. Procent. Sid. 36

Diagram 15 B

Andel av utrikes födda kvinnor i sysselsatt befolkning som är företagare uppdelat på födelseregion och vistelsetid i Sverige (18–64 år), 2002. Procent. Sid. 37

Diagram 16

Fördelning av näringsgren bland utrikes och inrikes födda företagare (18–64 år), 2002. Procent. Sid. 38

Diagram 17

Andel elever i årskurs 9 med behörighet till gymnasieskolan läsåret 1998/99–2002/03, efter bakgrund och vistelsetid i Sverige. Procent. Sid. 41

Diagram 18

Genomsnittligt meritvärde i årskurs 9 läsåren 1998/99–2002/03 efter bakgrund och vistelsetid i Sverige. Sid. 43

Diagram 19

Andel som fullföljde gymnasiestudierna inom fem år av dem som började år 1 läsåren 1997/98-1998/99, efter bakgrund och vistelsetid vid påbörjade studier. Procent.

Sid. 45

Diagram 20

Genomsnittliga gymnasiebetyg bland dem som började år 1 läsåren 1997/98-1998/99 och som fullföljde studierna inom fem år, efter bakgrund och vistelsetid vid påbörjade studier.

Sid. 45

Diagram 21

Segregationsindex för utrikes födda i Stockholm, Göteborg och Malmö 1997-2003.

Sid. 48

Diagram 22

Segregationsindex 1997 och 2003 i sex kommuner.

Sid. 48

Diagram 23

Andel utrikes födda per kommun 1997 och 2003. Procent.

Sid. 49

Diagram 24

Boendeform, procentuell fördelning, inrikes och utrikes födda 2002. Procent.

Sid. 49

Diagram 25

Boendeform, utrikes födda efter vistelsetid, 2002. Procent.

Sid. 50

Diagram 26

Antal områden där sysselsättning i befolkningen understiger 50, 60 respektive 70 procent, 1997-2002.

Sid. 50

ARBETSMARKNAD

Sammanfattning

Arbetsmarknaden för utrikes födda visar fortfarande stora klyftor jämfört med inrikes födda. När vi ser på hela gruppen utrikes födda har klyftorna varit tämligen oförändrade de senaste åren. Den positiva trend i den relativa sysselsättningen för utrikes födda, som vi kunnat se från mitten av 1990-talet, avbröts redan i början av 2000-talet. Utvecklingen för hela gruppen utrikes födda döljer dock en del intressanta iakttagelser. Den avmattning i konjunkturen som inträdde med 2000-talet har främst drabbat utrikes födda som varit relativt kort tid i Sverige (under 10 år). Inom denna grupp finns det vissa positiva undantag, framförallt bland kvinnor födda i länder utanför Norden och EU.

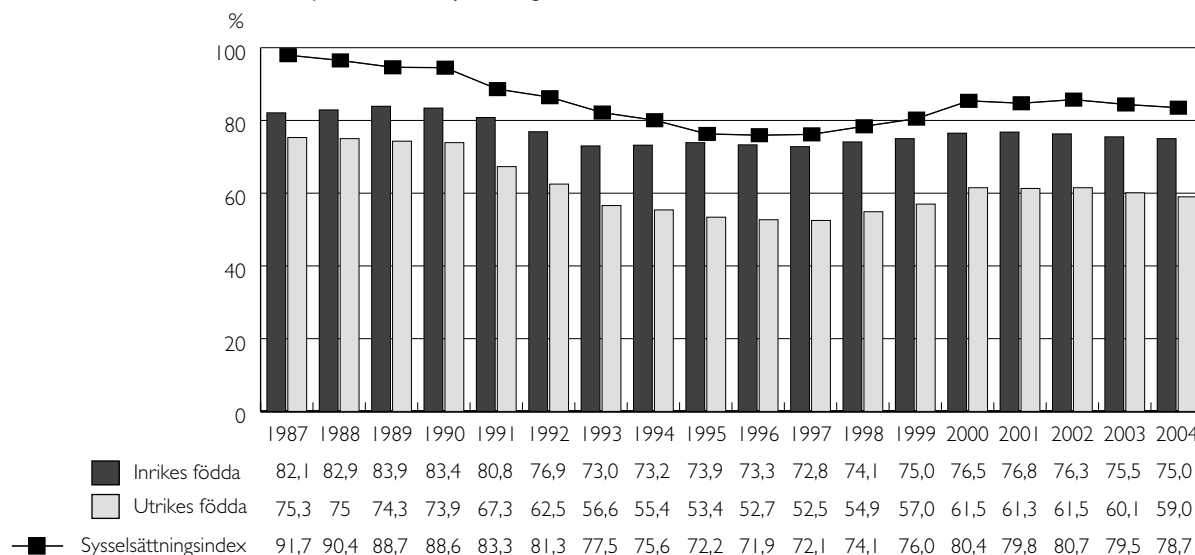
Sysselsättning

Det uppställda målet med ett närmande av utrikes föddas sysselsättning till den som gäller för hela befolkningen är fortfarande ouppnått¹. Sysselsättningskill-

naderna mellan hela gruppen utrikes födda och dem som är födda i Sverige är i princip oförändrade sedan konjunkturen började vända nedåt i början på 2000-talet (se tabell 1 och diagram 1).

DIAGRAM 1

Andel sysselsatta i befolkningen och index 1987–2004, 16–64 år*. Procent.



* Sysselsättningsindex = sysselsättningsgraden för utrikes födda dividerat med sysselsättningsgraden för inrikes födda multiplicerat med 100. Om index = 100 är sysselsättningsgraden densamma för utrikes och inrikes födda. Alla siffror lägre än 100 betyder att utrikes födda har lägre sysselsättning än inrikes födda. Ju lägre siffra desto större skillnad.

Källa: SCB, AKU 4:e kvartalet för respektive år, egna beräkningar.

TABELL 1

Andel sysselsatta i befolkningen 1987–2004, män och kvinnor 16–64 år. Procent.

År	Kvinnor		Män	
	Inrikes födda	Utrikes födda	Inrikes födda	Utrikes födda
1987	80,1	71,9	84,1	78,6
1988	80,9	71,4	84,9	78,7
1989	81,6	71,5	86,1	77,4
1990	81,4	71,2	85,4	76,9
1991	79,5	64,7	82,0	70,1
1992	76,0	60,6	77,8	64,5
1993	72,8	54,9	73,2	58,4
1994	72,6	52,8	73,7	58,1
1995	72,5	49,9	75,3	57,0
1996	72,0	50,4	74,4	55,1
1997	71,2	49,7	74,3	55,5
1998	72,1	52,4	76,0	57,6
1999	73,3	54,2	76,7	59,8
2000	74,8	56,9	78,2	66,2
2001	75,6	57,3	78,0	65,4
2002	75,1	58,5	77,4	64,7
2003	74,3	57,0	76,7	63,1
2004	73,5	55,8	76,4	62,3

Fet stil betyder att sysselsättningen i den gruppen skiljer sig signifikant (5%-nivå) från inrikes födda i urvalet.

Kursiverad stil betyder att kategorin skiljer sig signifikant (5%-nivå) från nästföljande år i samma grupp i urvalet.

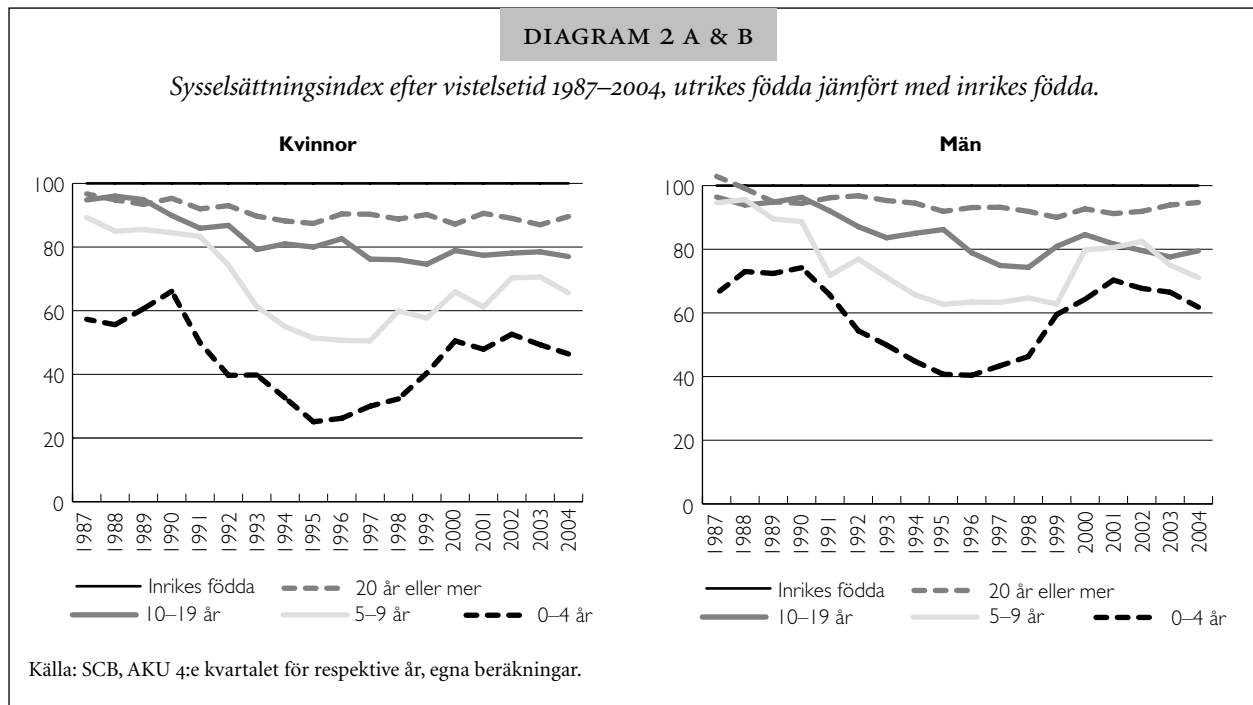
Källa: SCB, AKU 4:e kvartalet för respektive år, egna beräkningar.

1 I samband med budgetpropositionen för 2005 beslutade regeringen om mål för bl.a. sysselsättning. Målet är att »Sysselsättningsgraden för utrikes födda skall öka och närma sig den för hela befolkningen«. För att få en tydligare bild av utvecklingen redovisar vi arbetsmarknadsstatistik uppdelat på inrikes och

utrikes födda. Eftersom utrikes födda endast utgör en liten del av hela befolkningen kan inte målet »närma sig hela befolkningen« uppnås om det inte sker ett närmande mellan sysselsättningsnivåerna för inrikes och utrikes födda.

I diagrammen 2 A & B och tabell 2 visas hur sysselsättningen hänger samman med hur lång tid individen varit i Sverige. Inte ens de som varit i 20 år eller längre i Sverige har samma sysselsättningsgrad som inrikes födda. Gapet mellan inrikes och utrikes födda är avsevärt mycket större för dem som varit kortare tid i Sverige. Dessa har påverkats starkt av den avmattning i

konjunkturen som inträffade i och med 2000-talet och fjärrnar sig från målet om ett närmande i sysselsättningsgraden mellan utrikes och inrikes födda. Mönstret är likartat för kvinnor och män, men skillnaderna mellan inrikes och utrikes födda är större för kvinnor än för män.



TABELL 2

Andel sysselsatta i befolkningen 1987–2004, män och kvinnor 16–64 år med olika vistelsetider. Procent.

	Inrikes födda	Kvinnor				Män				
		0–4 år	5–9 år	10–19 år	20 år eller mer	0–4 år	5–9 år	10–19 år	20 år eller mer	
1987	80,1	45,9	71,5	75,9	77,4	84,1	55,6	79,5	81,0	86,5
1988	80,9	45,0	68,8	77,7	76,8	84,9	61,9	81,1	79,7	84,1
1989	81,6	49,5	69,8	77,4	76,2	86,1	62,3	77,0	81,6	81,7
1990	81,4	53,8	68,8	73,2	77,6	85,4	63,4	75,8	82,2	80,6
1991	79,5	39,7	66,2	68,3	73,1	82,0	53,8	58,9	75,5	78,9
1992	76,0	30,2	56,5	66,0	70,6	77,8	42,3	59,8	67,8	75,3
1993	72,8	29,0	44,7	57,7	65,3	73,2	36,6	52,1	61,2	69,7
1994	72,6	23,6	39,9	58,8	64,1	73,7	33,0	48,4	62,6	69,7
1995	72,5	18,2	37,3	58,0	63,4	75,3	30,6	47,2	64,9	69,1
1996	72,0	18,9	36,5	59,5	65,1	74,4	30,1	47,2	58,7	69,3
1997	71,2	21,3	36,0	54,2	64,3	74,3	32,2	47,0	55,6	69,3
1998	72,1	23,3	43,2	54,8	64,0	76,0	35,2	49,2	56,5	69,8
1999	73,3	29,6	42,3	54,7	66,2	76,7	45,6	48,1	62,0	69,0
2000	74,8	37,8	49,3	59,0	65,2	78,2	50,3	62,4	66,1	72,5
2001	75,6	36,2	46,2	58,5	68,5	78,0	54,8	62,8	63,7	71,1
2002	75,1	39,5	52,8	58,6	66,8	77,4	52,4	63,9	61,6	71,1
2003	74,3	36,6	52,4	58,3	64,6	76,7	51,0	57,6	59,6	72,1
2004	73,5	34,1	48,2	56,6	65,9	76,4	47,2	54,3	60,7	72,3

Fet stil betyder att sysselsättningen i den gruppen skiljer sig signifikant (5%-nivå) från inrikes födda i urvalet.

Källa: SCB, AKU 4:e kvartalet för respektive år, egna beräkningar.

Med hjälp av statistiska metoder är det möjligt att »ta bort« effekterna av att grupperna skiljer sig åt när det gäller ålder, utbildningsnivå och civilstånd, det vill säga vi kan observera »renare« skillnader mellan utrikes födda och inrikes födda. När vi kontrollerar för sådana övriga faktorer ökar gapet väsentligt mellan inrikes och utrikes födda. Det är främst utbildning och

ålder som »lönar« sig sämre på arbetsmarknaden för utrikes födda än för inrikes födda. Mönstret kvarstår med den starka påverkan från konjunkturen på dem som varit relativt kort tid i Sverige. För dem som varit längre tid i Sverige (10 år och längre) finns tendenser till en nedåtgående trend under hela tidsperioden.

TABELL 3

Oddsindex, sysselsättning kontrollerat för skillnader i ålder, utbildning och civilstånd, 1987–2004, män och kvinnor 16–64 år.

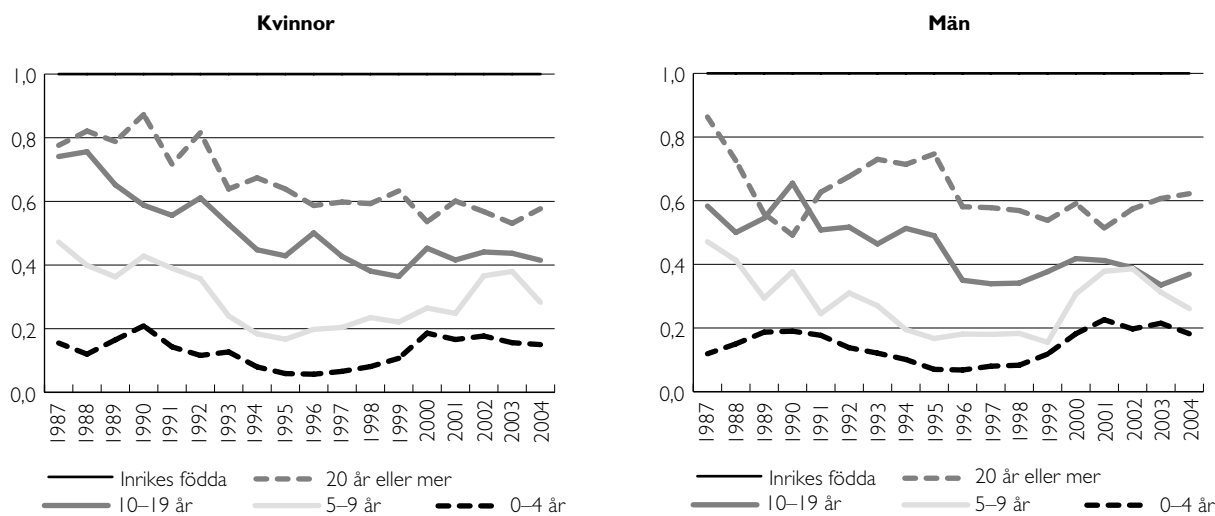
	Kvinnor				Män			
	0–4 år	5–9 år	10–19 år	20 år eller mer	0–4 år	5–9 år	10–19 år	20 år eller mer
1987	0,155	0,472	0,741	0,776	0,119	0,471	0,583	0,863
1988	0,120	0,399	0,756	0,821	0,150	0,413	0,500	0,726
1989	0,165	0,363	0,652	0,788	0,187	0,294	0,545	0,559
1990	0,209	0,428	0,588	0,873	0,190	0,377	0,655	0,492
1991	0,143	0,390	0,556	0,717	0,177	0,245	0,508	0,627
1992	0,116	0,357	0,611	0,816	0,138	0,310	0,517	0,676
1993	0,127	0,240	0,528	0,639	0,121	0,270	0,464	0,730
1994	0,080	0,184	0,448	0,674	0,101	0,195	0,513	0,714
1995	0,059	0,167	0,429	0,639	0,070	0,167	0,490	0,747
1996	0,057	0,198	0,501	0,587	0,068	0,181	0,350	0,581
1997	0,066	0,204	0,427	0,598	0,080	0,180	0,339	0,578
1998	0,081	0,235	0,381	0,593	0,083	0,183	0,341	0,569
1999	0,107	0,221	0,364	0,633	0,118	0,155	0,377	0,538
2000	0,186	0,265	0,453	0,536	0,182	0,307	0,418	0,591
2001	0,166	0,248	0,416	0,601	0,226	0,378	0,412	0,514
2002	0,177	0,366	0,441	0,568	0,197	0,386	0,389	0,574
2003	0,156	0,380	0,437	0,531	0,215	0,312	0,335	0,607
2004	0,150	0,283	0,415	0,577	0,182	0,261	0,369	0,622

Samtliga oddsindex är signifikanta (5%-nivå).

Källa: SCB, AKU 4:e kvartalet för respektive år, egna beräkningar.

DIAGRAM 3 A & B

Oddsindex, sysselsättning kontrollerat för skillnader i ålder, utbildning och civilstånd, 1987–2004, 16–64 år.



Källa: SCB, AKU 4:e kvartalet för respektive år, egna beräkningar.

I Integrationsverkets databas STATIV² är det möjligt att följa hela befolkningen över tid, dock endast från år 1997. De färskaste sysselsättningsuppgifterna gäller år 2002. Eftersom databasen innehåller hela befolkningen går det att göra uppdelningar på både ursprungsregion och vistelsetid. Den bild vi kan visa med uppgifter från STATIV både förtydligar och kompletterar den tidigare redovisningen av siffrorna från AKU. Det sker en tydlig »sortering« på arbetsmarknaden, där personer från

länder i Asien och Afrika har lägre sysselsättning än de som kommer från länder i Norden och EU.

Här finns också vissa mycket positiva tendenser, framförallt för de kvinnor som hade en extremt låg sysselsättning år 1997. Från den extremt låga nivån har sysselsättningen fördubblats för kvinnor från länder i övriga Europa, Asien och Afrika som varit kort tid i Sverige.

TABELL 4

Andel sysselsatta i befolkningen efter födelseregion och vistelsetid, 1997–2002, män och kvinnor 16–64 år. Procent.

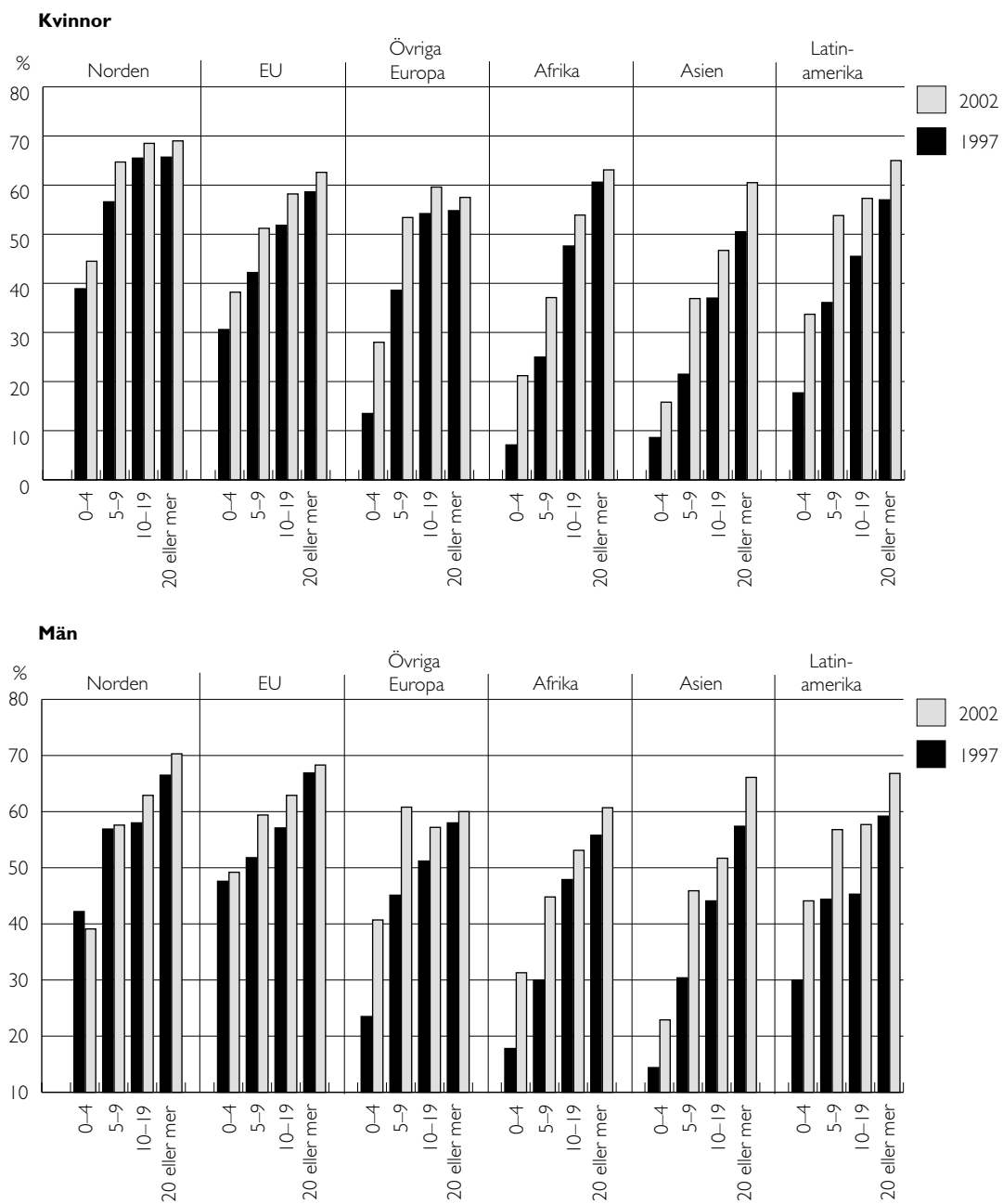
		Kvinnor						Män					
		1997	1998	1999	2000	2001	2002	1997	1998	1999	2000	2001	2002
Norden	0–4	38,9	42,4	44,9	46,5	47,5	44,5	42,2	44,0	44,6	45,6	43,7	39,1
	5–9	56,6	61,1	62,8	64,0	64,9	64,7	56,9	59,3	58,4	57,8	56,4	57,6
	10–19	65,5	66,2	66,6	67,1	68,0	68,5	58,0	59,3	60,6	62,3	62,4	62,9
	20 eller mer	65,7	66,4	67,0	67,9	68,9	69,0	66,5	67,4	67,8	68,8	69,1	70,3
EU	0–4	30,6	33,4	36,5	38,4	38,3	38,2	47,6	49,2	50,6	51,9	51,2	49,2
	5–9	42,2	45,5	48,7	49,0	50,3	51,2	51,8	54,4	57,8	60,4	58,8	59,4
	10–19	51,8	53,2	54,7	57,1	57,7	58,2	57,1	58,8	59,8	62,5	62,8	62,9
	20 eller mer	58,6	59,2	59,8	60,8	61,9	62,6	66,9	66,9	67,3	68,0	67,7	68,3
Övriga Europa	0–4	13,5	17,0	20,1	25,1	28,8	28,0	23,5	27,7	32,0	40,4	42,2	40,7
	5–9	38,6	37,1	38,9	46,0	50,8	53,4	44,5	46,2	48,0	56,5	58,7	60,8
	10–19	54,2	55,3	55,9	57,5	59,3	59,6	51,2	53,2	54,9	57,0	56,6	57,2
	20 eller mer	54,8	55,2	55,4	56,2	57,0	57,5	58,0	58,1	58,4	58,6	58,5	60,0
Afrika	0–4	7,1	10,9	14,7	19,5	22,3	21,2	17,8	21,8	27,3	34,0	34,9	31,3
	5–9	25,0	27,2	28,8	34,3	36,2	37,1	30,0	31,8	36,1	44,9	44,8	44,8
	10–19	47,6	50,5	50,0	52,6	54,0	53,9	47,9	48,8	49,0	53,0	53,4	53,1
	20 eller mer	60,6	61,8	63,2	64,1	64,8	63,1	55,8	55,2	56,4	58,8	59,0	60,7
Asien	0–4	8,6	10,1	11,5	13,7	15,7	15,8	14,4	15,9	18,4	22,8	24,4	22,9
	5–9	21,5	24,0	27,7	33,3	37,4	36,9	30,4	32,8	37,3	44,5	46,6	45,9
	10–19	37,0	39,1	40,0	43,2	45,2	46,7	44,1	44,9	46,1	50,3	50,9	51,7
	20 eller mer	50,5	55,0	56,5	58,3	60,3	60,5	57,4	60,2	62,5	65,8	65,9	66,1
Latinamerika	0–4	17,7	23,2	28,4	32,3	35,0	33,7	30,0	35,3	40,0	46,4	47,2	44,1
	5–9	36,1	40,1	42,1	47,8	53,0	53,8	44,4	47,5	50,5	56,9	57,2	56,8
	10–19	45,5	47,8	51,0	54,2	56,1	57,3	45,3	48,0	51,9	57,1	58,0	57,7
	20 eller mer	57,0	60,4	61,1	63,3	64,4	65,0	59,2	60,3	62,6	66,0	66,2	66,8

Källa: Integrationsverkets databas STATIV.

2 STATIV är uppbyggd från registeruppgifter från SCB över hela befolkningen.

DIAGRAM 4 A & B

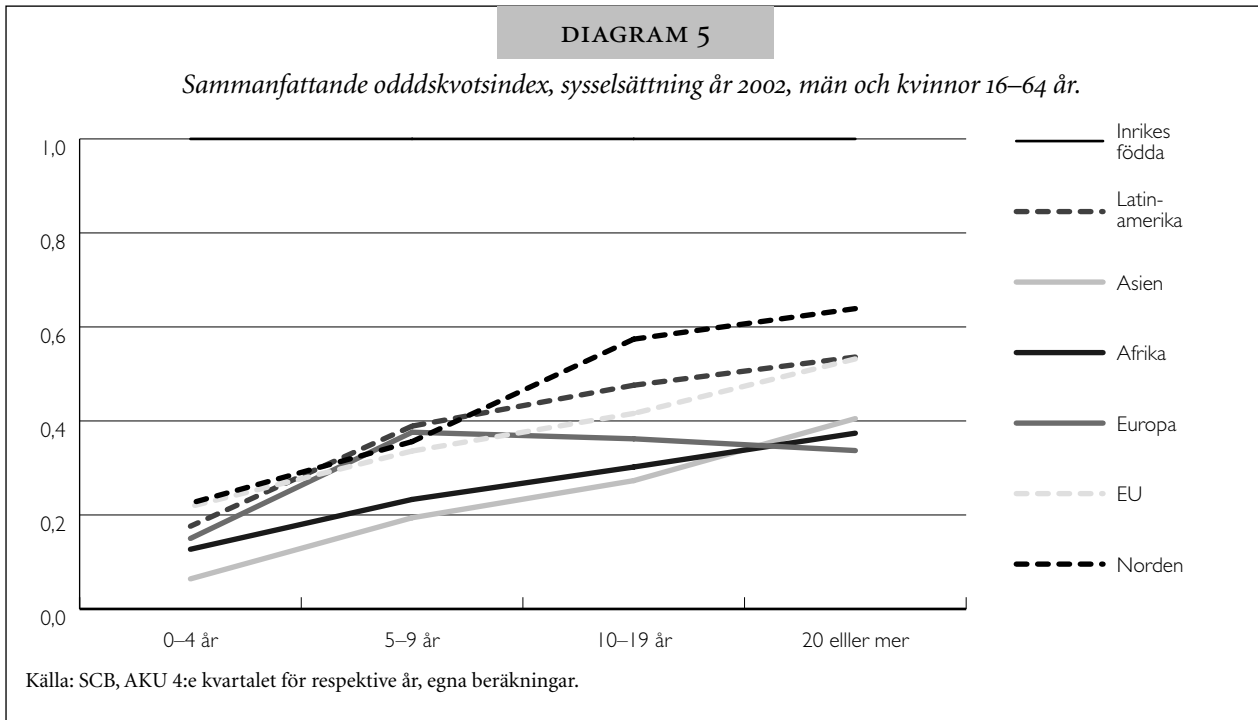
Andel sysselsatta i befolkningen efter födelseregion och vistelsetid, 1997 och 2002, 16–64 år. Procent.



Källa: Integrationsverkets databas STATIV.

I diagram 5 har vi utarbetat ett sammanfattande index, som tar hänsyn till både individernas födelseregioner och vistelsetider och dessutom »tar bort« effekter av skillnader i utbildning, kön, ålder och civilstånd. Detta oddskvotsindex visar tydligt att oavsett hur länge man varit i Sverige, så är avståndet till inrikes födda högst för dem som är födda i ett land i

Asien eller Afrika. Avståndet minskar med tiden i Sverige, men ingen grupp kommer upp till samma sysselsättningsnivå som inrikes födda. Som tidigare visar det sig också att utbildning och ålder inte lönar sig lika mycket på svensk arbetsmarknad för utrikes födda som för inrikes födda.



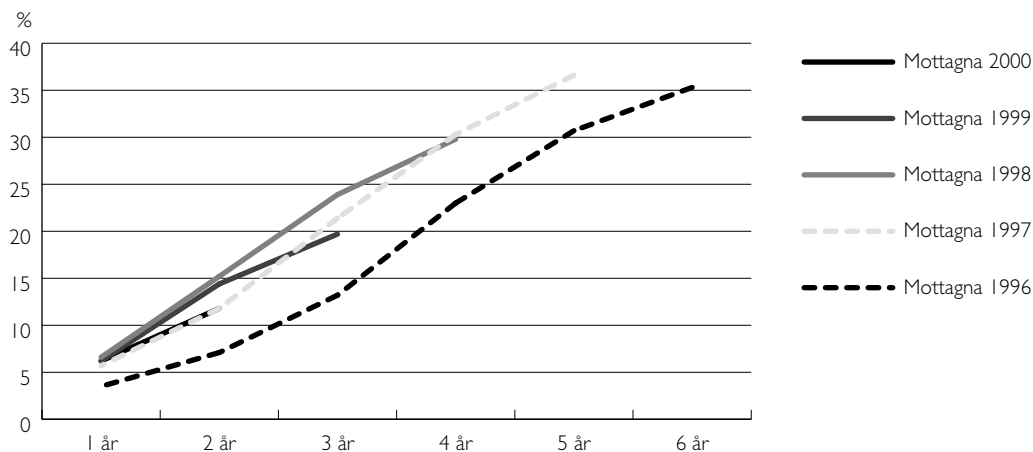
Bland nyanlända invandrade är flyktingarna av särskilt stort integrationspolitiskt intresse. Med flyktingar avses de som fått uppehållstillstånd som skyddsbehövande, av humanitära skäl eller på grund av familjeband.

I diagram 6 A och 6 B är sysselsättningsutvecklingen för flyktingar uppdelad efter antal år de varit i Sverige. Den grupp vi kan följa längst tid är de som kom år

1996 och som vi kan följa fram till år 2002 (det vill säga i 6 år). De flyktingar som kom 1997 har, för varje år de varit i Sverige, en högre sysselsättning än de som kom 1996. Samma sak gäller de som kom 1998 relativt 1997. Detta mönster bryts för både 1999 och 2000. En förklaring till detta är troligen den försämrade konjunkturen under början av 2000-talet.

DIAGRAM 6 A

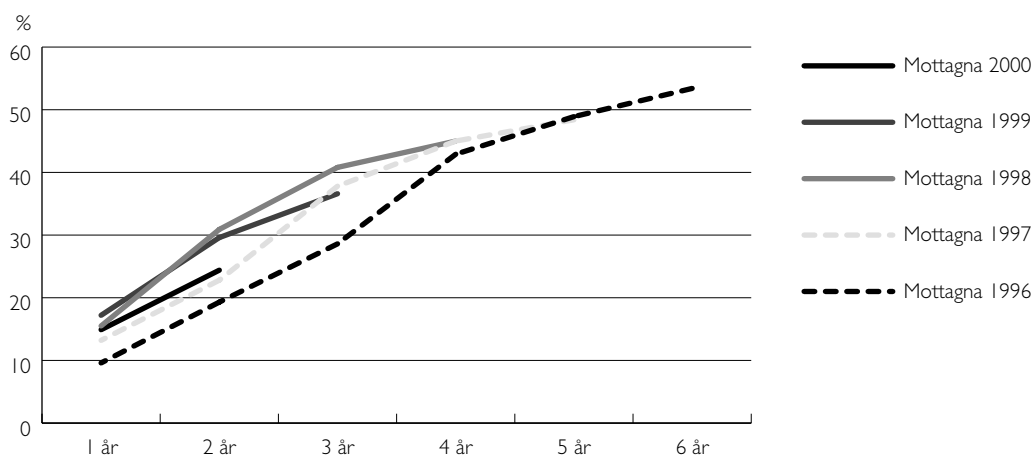
Andel sysselsatta flyktingar, mottagna 1996–2000 efter antal år i Sverige, kvinnor 20–64 år. Procent.



Källa: Integrationsverkets databas STATIV.

DIAGRAM 6 B

Andel sysselsatta flyktingar, mottagna 1996–2000 efter antal år i Sverige, män 20–64 år. Procent.



Källa: Integrationsverkets databas STATIV.

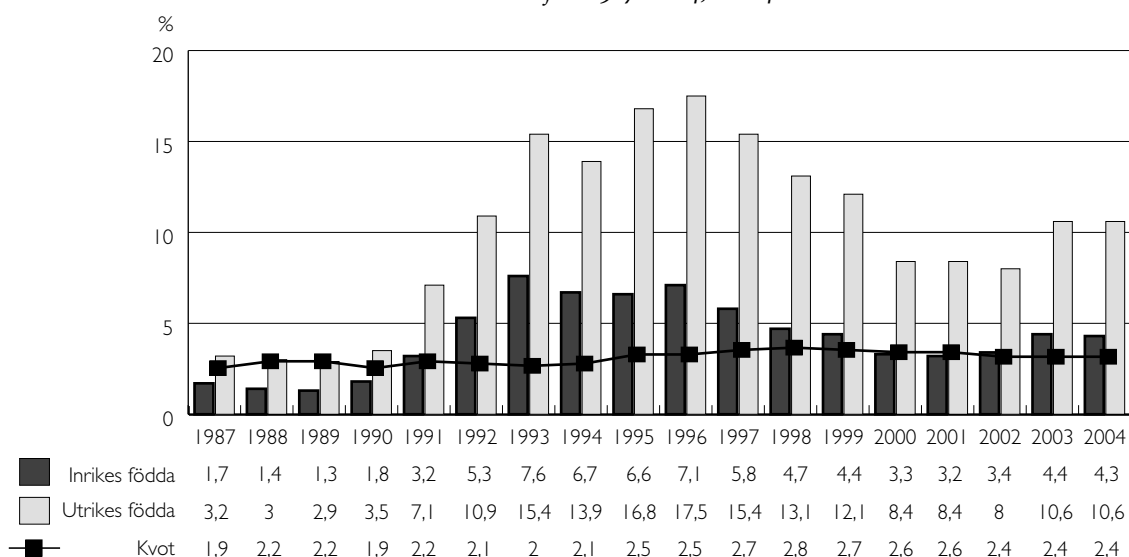
Arbetslöshet

Mönstret för arbetslösheten är tydligt, där en klart större andel av den utrikes födda arbetskraften är arbetslös i diagram 7. Kvoten mellan utrikes och inrikes föddas arbetslöshet närmade sig tre mot slutet av 1990-talet, det vill säga arbetslösheten för utrikes födda var nästan tre gånger högre än för inrikes födda. För

kvinnorna har arbetslösheten ökat något det senaste året och ingen större förändring har skett i förhållandet mellan utrikes och inrikes födda. För männens del har det skett en marginell minskning av arbetslösheten under det senaste året. Inte heller här har det skett några större förändringar i förhållande mellan utrikes och inrikes födda.

DIAGRAM 7

Andel arbetslösa i arbetskraften 1987–2004, 16–64 år. Procent.



Källa: SCB, AKU 4:e kvartalet för respektive år, egna beräkningar.

TABELL 5

Andel arbetslösa i arbetskraften 1987–2004, män och kvinnor 16–64 år. Procent.

	Kvinnor			Män		
	Inrikes födda	Utrikes födda	Kvot	Inrikes födda	Utrikes födda	Kvot
1987	1,7	3,1	1,9	1,8	3,2	1,8
1988	1,5	2,9	2,0	1,2	3,0	2,4
1989	1,4	2,8	2,1	1,3	3,0	2,3
1990	1,8	2,7	1,5	1,8	4,3	2,4
1991	2,6	5,3	2,0	3,8	9,0	2,3
1992	4,2	8,8	2,1	6,2	12,9	2,1
1993	6,0	12,2	2,0	9,0	18,4	2,0
1994	5,6	11,8	2,1	7,7	16,0	2,1
1995	6,1	16,6	2,7	7,1	17,0	2,4
1996	6,5	17,3	2,7	7,7	17,7	2,3
1997	5,3	14,3	2,7	6,3	16,5	2,6
1998	4,2	11,4	2,7	5,2	14,7	2,9
1999	4,2	10,0	2,4	4,7	13,9	3,0
2000	3,0	7,5	2,5	3,6	9,2	2,6
2001	2,8	8,2	2,9	3,6	8,5	2,4
2002	2,9	7,3	2,5	3,8	8,6	2,3
2003	3,9	9,3	2,4	5,0	11,8	2,4
2004	4,2	9,7	2,3	4,5	11,4	2,6

Fet stil betyder att arbetslösheten i den gruppen skiljer sig signifikant (5%-nivå) från inrikes födda i urvalet.

Kursiverad stil betyder att kategorin skiljer sig signifikant (5%-nivå) från nästföljande år i samma grupp i urvalet.

Källa: SCB, AKU 4:e kvartalet för respektive år, egna beräkningar.

Anställningsformer

Den högre arbetslösheten för utrikes födda som vi visat ovan har många orsaker. En av delförklaringarna kan vara att, bland dem som jobbar, har utrikes födda i betydligt högre utsträckning tidsbegränsade anställningar. Skillnaderna mellan utrikes och inrikes födda ökar markant från och med mitten av 1990-talet. Vi

har tidigare sett att när konjunkturen förbättras så minskar sysselsättningsgapet generellt sett mellan utrikes och inrikes födda. Denna förbättring i de utrikes föddas sysselsättningssituation består troligen till viss del av att det är de tidsbegränsade jobben som ökar.

TABELL 6

Andel med fast och tidsbegränsad anställning av sysselsatta 1987–2004, män och kvinnor 16–64 år. Procent.

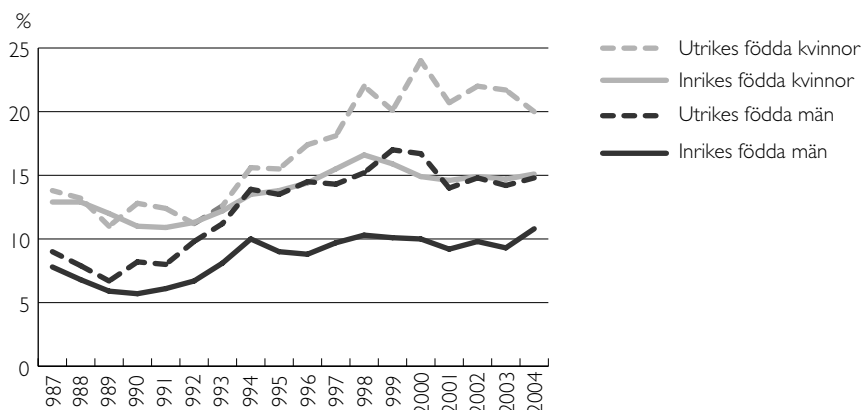
	Kvinnor				Män			
	Inrikes födda		Utrikes födda		Inrikes födda		Utrikes födda	
	Fast	Tidsbegr.	Fast	Tidsbegr.	Fast	Tidsbegr.	Fast	Tidsbegr.
1987	81,9	12,9	81,0	13,8	79,1	7,8	79,5	9,0
1988	81,9	12,9	81,9	13,2	80,6	6,8	80,9	7,9
1989	82,7	12,0	83,5	11,0	81,4	5,9	81,7	6,7
1990	83,8	11,0	81,9	12,8	81,5	5,7	80,3	8,2
1991	84,2	10,9	82,4	12,4	80,8	6,1	79,9	8,0
1992	83,5	11,3	82,7	11,2	78,7	6,7	77,0	9,8
1993	81,8	12,2	80,2	12,6	76,2	8,1	71,9	11,2
1994	80,1	13,5	77,0	15,6	74,5	10,0	68,0	13,9
1995	79,9	13,8	76,9	15,5	75,6	9,0	66,5	13,5
1996	79,9	14,4	76,0	17,4	76,0	8,8	66,3	14,5
1997	78,7	15,5	74,3	18,1	75,3	9,7	67,0	14,3
1998	77,5	16,6	70,4	22,0	75,0	10,3	68,1	15,2
1999	78,3	15,9	71,8	20,1	75,2	10,1	66,4	17,0
2000	79,4	14,9	69,3	24,0	76,1	10,0	66,8	16,7
2001	79,9	14,6	72,9	20,7	76,8	9,2	69,6	14,0
2002	79,9	14,9	72,6	22,0	76,2	9,8	70,5	14,8
2003	80,3	14,7	72,7	21,7	76,8	9,3	71,7	14,2
2004	79,8	15,1	74,3	20,0	74,9	10,8	67,6	14,8

Fet stil betyder signifikant skillnad (5%-nivå) gentemot inrikes födda i urvalet.

Källa: SCB, AKU 4:e kvartalet för respektive år, egna beräkningar.

DIAGRAM 8

Andel med tidsbegränsad anställning av sysselsatta 1987–2004, män och kvinnor 16–64 år. Procent.



Källa: SCB, AKU 4:e kvartalet för respektive år, egna beräkningar.

Bland dem som har ett jobb, skiljer det sig också i hur mycket man jobbar. I tabell 7 och diagram 9 redovisas hur mycket man jobbar, mätt som heltid eller deltid. Män födda utomlands har oftare en deltidssan-

ställning än män födda i Sverige. För kvinnor är dock situationen den omvända, inrikes födda kvinnor arbetar oftare deltid än vad som är fallet för utrikes födda kvinnor.

TABELL 7

Andel hel- och deltidssarbetande av sysselsatta 1987–2004, män och kvinnor 16–64 år. Procent.

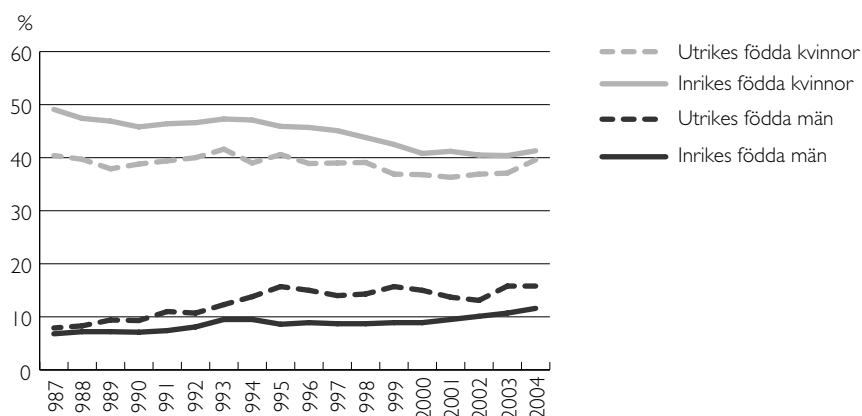
	Kvinnor				Män			
	Inrikes födda		Utrikes födda		Inrikes födda		Utrikes födda	
	Heltid	Deltid	Heltid	Deltid	Heltid	Deltid	Heltid	Deltid
1987	50,9	49,1	59,6	40,4	93,2	6,8	92,1	7,9
1988	52,6	47,4	60,3	39,7	92,8	7,2	91,7	8,3
1989	53,1	46,9	62,1	37,9	92,8	7,2	90,6	9,4
1990	54,2	45,8	61,2	38,8	92,9	7,1	90,7	9,3
1991	53,6	46,4	60,6	39,4	92,6	7,4	89,0	11,0
1992	53,4	46,6	60,0	40,0	91,9	8,1	89,3	10,7
1993	52,7	47,3	58,4	41,6	90,5	9,5	87,7	12,3
1994	52,9	47,1	61,0	39,0	90,5	9,5	86,2	13,8
1995	54,1	45,9	59,4	40,6	91,4	8,6	84,3	15,7
1996	54,3	45,7	61,1	38,9	91,1	8,9	85,0	15,0
1997	54,9	45,1	61,0	39,0	91,3	8,7	86,0	14,0
1998	56,2	43,8	60,9	39,1	91,3	8,7	85,7	14,3
1999	57,5	42,5	63,1	36,9	91,1	8,9	84,3	15,7
2000	59,2	40,8	63,2	36,8	91,1	8,9	85,0	15,0
2001	58,8	41,2	63,7	36,3	90,5	9,5	86,3	13,7
2002	59,5	40,5	63,1	36,9	89,9	10,1	86,9	13,1
2003	59,6	40,4	62,8	37,1	89,3	10,7	84,2	15,8
2004	58,7	41,3	60,4	39,6	88,4	11,6	84,2	15,8

Fet stil betyder signifikant skillnad (5%-nivå) gentemot inrikes födda i urvalet.

Källa: SCB, AKU 4:e kvartalet för respektive år, egna beräkningar.

DIAGRAM 9

Andel deltidssarbetande bland sysselsatta 1987–2004, män och kvinnor 16–64 år. Procent.



Källa: SCB, AKU 4:e kvartalet för respektive år, egna beräkningar.

Av dem som är sysselsatta är typen av bransch individen arbetar inom redovisad i tabell 8 och 9. Det finns här både stora skillnader mellan kvinnor och män och klara skillnader mellan utrikes och inrikes födda. För män är det en stark överrepresentation av utrikes födda inom främst hotell- och restaurangbranschen men även inom industri och vård och omsorg. Kvinnor födda utomlands arbetar i betydligt högre utsträckning inom industrin än kvinnor födda i Sve-

rige, men har ungefär samma representation i vård- och omsorgsjobb. Andelen personer som jobbar i industrin har minskat för alla under den period vi redovisar. För utrikes födda, både män och kvinnor, är denna nedgång dramatisk. I slutet av 1980-talet arbetade omkring 40 procent av alla utrikes födda män och drygt 20 procent av alla utrikes födda kvinnor inom industrin. Dessa andelar har sjunkit drastiskt till 25 respektive tio procent år 2004.

TABELL 8

Fördelning på branscher bland sysselsatta 1987–2004, män 16–64 år. Procent.

	Industri		Bygg & Anläggning		Handel		Hotell & Restaurang		Bank & Försäkring	
	Inrikes	Utrikes	Inrikes	Utrikes	Inrikes	Utrikes	Inrikes	Utrikes	Inrikes	Utrikes
1987	29,8	42,7	12,7	7,5	13,6	10,5	1,0	5,6	4,1	2,3
1988	29,6	40,8	12,3	7,0	13,9	11,2	1,1	5,6	4,5	3,4
1989	29,4	38,7	12,8	8,6	14,0	11,5	1,1	6,5	4,5	3,1
1990	28,1	37,9	13,8	8,9	13,4	10,9	1,2	6,8	4,3	2,7
1991	27,0	38,7	13,4	7,1	13,6	10,9	1,3	6,0	4,9	3,0
1992	26,0	36,6	12,3	7,4	13,8	10,4	1,2	6,9	5,5	2,9
1993	25,9	34,3	10,9	7,3	13,9	11,6	1,2	7,8	5,5	2,9
1994	27,1	32,0	10,8	6,4	13,5	12,3	1,6	7,5	5,8	4,0
1995	28,1	34,0	10,7	5,0	13,5	12,3	1,5	8,2	5,8	4,1
1996	27,8	34,0	10,7	4,8	13,4	11,4	1,4	9,0	6,1	3,7
1997	27,6	31,8	10,3	5,5	13,8	12,8	1,3	9,5	6,5	4,5
1998	27,0	31,4	10,3	4,1	13,7	13,0	1,4	9,8	6,7	5,1
1999	26,4	29,6	10,4	4,5	13,4	12,5	1,6	9,7	7,1	4,9
2000	26,0	29,6	10,0	5,4	13,2	12,0	1,6	8,7	7,5	4,6
2001	25,0	26,6	10,4	4,9	13,0	12,0	1,6	8,0	7,5	5,3
2002	24,6	26,2	10,7	4,6	12,9	11,4	1,6	8,7	7,4	5,2
2003	23,9	25,8	10,9	4,7	13,7	13,9	1,6	9,2	7,3	4,8
2004	23,7	24,8	11,1	4,4	13,8	13,5	1,7	8,7	7,3	4,8

	Övrig privat service		Stat, utb. Forskning		Vård & Omsorg		Övrigt	
	Inrikes	Utrikes	Inrikes	Utrikes	Inrikes	Utrikes	Inrikes	Utrikes
1987	4,5	4,8	10,2	5,9	4,7	6,6	19,6	14,2
1988	4,7	5,2	9,6	7,4	4,8	6,6	19,4	12,9
1989	5,3	5,1	9,2	7,0	4,7	7,4	19,1	12,1
1990	5,6	6,1	9,8	6,3	4,8	7,7	18,9	12,8
1991	5,9	5,5	10,4	7,9	4,7	8,1	18,7	12,7
1992	6,0	5,4	10,8	8,4	5,0	7,2	19,2	14,9
1993	6,4	7,1	11,1	8,5	5,3	7,7	19,7	12,8
1994	6,3	7,0	11,0	9,5	4,8	7,2	19,1	14,1
1995	6,7	8,6	10,9	8,2	4,6	6,9	18,2	12,7
1996	6,8	9,9	11,0	8,4	4,6	6,7	18,3	12,2
1997	6,9	6,9	10,6	7,9	4,5	7,3	18,5	13,8
1998	7,2	7,4	10,8	7,9	4,6	7,7	18,2	13,7
1999	8,1	8,8	11,0	9,2	4,4	7,5	17,7	13,3
2000	8,9	10,2	11,0	8,8	4,3	6,3	17,3	14,4
2001	9,6	12,2	11,4	9,7	4,4	6,2	17,2	15,1
2002	9,4	10,2	11,8	11,0	4,6	7,6	17,1	15,1
2003	9,1	10,0	12,2	10,9	4,6	8,0	16,7	12,7
2004	9,0	11,7	11,8	10,2	4,6	7,6	17,0	14,2

Fet stil betyder att andelen i den gruppen skiljer sig signifikant (5%-nivå) från inrikes födda i urvalet.

Källa: SCB, AKU 4:e kvartalet för respektive år, egna beräkningar.

TABELL 9

Fördelning på branscher bland sysselsatta 1987–2004, kvinnor 16–64 år. Procent.

	Industri		Bygg & Anläggning		Handel		Hotell & Restaurang		Bank & Försäkring	
	Inrikes	Utrikes	Inrikes	Utrikes	Inrikes	Utrikes	Inrikes	Utrikes	Inrikes	Utrikes
1987	12,4	21,8	1,3	0,6	12,6	8,4	2,6	3,6	4,3	4,3
1988	12,2	21,3	1,3	0,9	12,4	11,1	2,5	4,3	4,2	3,3
1989	12,2	22,0	1,3	0,8	12,6	9,9	2,7	5,0	4,5	3,3
1990	11,4	21,3	1,3	0,7	12,6	10,4	2,8	5,3	4,7	3,7
1991	10,6	18,7	1,3	0,7	12,4	9,3	2,8	5,0	4,8	3,7
1992	9,8	17,8	1,2	0,5	12,1	9,3	2,5	4,2	4,7	3,6
1993	10,0	16,2	1,0	0,7	11,9	10,5	2,6	4,1	4,6	3,2
1994	9,8	15,8	1,0	0,4	12,3	9,2	2,5	4,8	4,4	3,7
1995	10,2	15,7	1,0	0,5	12,0	9,3	2,7	5,1	4,5	3,3
1996	10,0	17,1	1,0	0,7	11,8	8,5	2,9	4,8	4,4	3,7
1997	10,2	17,6	1,0	0,9	11,7	10,4	3,3	3,9	4,6	4,3
1998	10,0	15,4	1,0	0,7	11,4	10,1	3,3	5,3	4,8	3,0
1999	9,7	16,1	1,0	0,5	11,5	10,5	3,0	5,5	4,9	3,1
2000	9,4	14,7	0,9	0,4	11,8	10,7	3,0	5,5	5,0	2,6
2001	9,2	12,9	0,9	0,8	11,5	9,7	3,0	4,9	4,8	3,6
2002	8,8	11,6	1,0	0,8	11,2	9,4	2,7	4,4	5,0	3,3
2003	8,3	10,3	0,9	0,4	11,4	9,7	3,0	5,0	5,1	3,3
2004	8,5	9,9	1,0	0,2	11,5	9,7	3,0	5,7	4,8	3,2

	Övrig privat service		Stat, utb. Forskning		Vård & Omsorg		Övrigt	
	Inrikes	Utrikes	Inrikes	Utrikes	Inrikes	Utrikes	Inrikes	Utrikes
1987	4,4	6,6	16,5	14,0	34,9	32,3	11,1	8,4
1988	4,6	6,0	16,5	13,2	35,5	32,4	10,9	7,4
1989	4,7	5,2	15,9	13,5	36,0	32,5	10,0	7,8
1990	4,8	5,6	15,8	13,5	36,4	32,1	10,2	7,4
1991	4,7	5,1	16,7	15,8	36,0	34,4	10,6	7,2
1992	5,1	6,0	16,9	14,6	36,6	35,9	11,1	8,1
1993	5,5	6,2	16,9	15,4	36,8	35,3	10,7	8,4
1994	6,0	6,5	16,1	13,4	37,3	37,6	10,6	8,5
1995	6,3	7,6	16,0	12,8	37,0	37,3	10,3	8,4
1996	6,6	8,8	16,5	13,5	36,2	35,1	10,6	7,9
1997	6,8	8,8	16,8	14,6	35,2	31,8	10,4	7,7
1998	7,1	8,9	17,1	16,4	35,2	31,8	10,1	8,3
1999	7,7	10,7	17,7	15,6	34,3	30,2	10,1	7,9
2000	8,2	11,2	18,4	14,8	33,3	32,5	10,0	7,6
2001	8,7	10,4	19,0	16,6	33,0	33,9	9,9	7,2
2002	8,7	11,9	19,1	17,7	33,5	33,8	10,0	7,1
2003	8,4	11,2	25,1	23,0	28,0	30,2	9,7	6,9
2004	8,6	11,8	25,6	21,6	27,8	30,9	9,2	7,1

Fet stil betyder att andelen i den gruppen skiljer sig signifikant (5%-nivå) från inrikes födda i urvalet.

Källa: SCB, AKU 4:e kvartalet för respektive år, egna beräkningar.

Utbildning

Eftersom individernas utbildning har så stor betydelse för deras situation på arbetsmarknaden, redovisar vi fördelningen på fyra olika utbildningsnivåer. Siffrorna måste tolkas med mycket stor försiktighet av flera skäl. Fördelningen påverkas i viss mån av att utrikes födda i genomsnitt är yngre än inrikes födda³. Definitionerna av utbildningskategorierna har förändrats över tiden.

För en stor och varierande andel av de utrikes födda finns dessutom inga uppgifter om utbildning. Det mönster som framträder är dock att andelen högskoleutbildade fortsätter att öka i ungefär samma takt för utrikes som för inrikes födda. Däremot minskar inte andelen med högst grundskola lika snabbt bland de utrikes födda som bland inrikes födda. Detta gäller i synnerhet för utrikes födda kvinnor.

TABELL 10

Högsta utbildningsnivå 1987–2004, män, kvinnor och totalt 25–64 år. Procent.

Kvinnor	Inrikes					Utrikes				
	Grundskola	Gymnasium	Kort högsk.	Lång högsk.	Ospec	Grundskola	Gymnasium	Kort högsk.	Lång högsk.	Ospec
1987	34,2	41,6	11,7	10,9	1,6	37,3	38,5	10,1	10,3	3,8
1988	31,6	42,6	12,0	11,3	2,4	37,1	38,2	9,2	9,7	5,8
1989	29,9	43,7	12,4	11,3	2,7	34,8	37,4	8,9	12,0	6,8
1990	29,2	44,1	12,6	11,5	2,6	33,9	36,4	10,1	11,8	7,8
1991	28,3	44,5	13,1	11,3	2,8	33,1	34,1	11,1	11,3	10,4
1992	25,8	44,3	14,0	11,3	4,7	30,8	33,1	11,1	10,9	14,1
1993	24,4	44,3	14,7	11,6	5,0	29,6	33,6	11,3	12,0	13,4
1994	22,5	44,7	15,3	12,1	5,5	26,7	36,6	10,7	12,6	13,3
1995	20,9	44,8	15,5	12,9	5,8	27,1	36,6	10,7	12,8	12,9
1996	22,5	48,3	16,4	12,5	0,2	31,6	40,7	12,4	11,5	3,8
1997	21,4	48,9	17,1	12,3	0,2	29,4	40,6	13,8	11,1	5,2
1998	20,4	49,1	17,5	12,8	0,2	30,0	40,6	13,9	11,0	4,5
1999	19,5	48,7	17,9	13,8	0,1	31,0	37,4	13,9	11,7	5,9
2000	18,8	48,1	17,4	15,5	0,2	29,6	38,0	13,5	13,7	5,3
2001	16,0	49,8	15,9	18,1	0,2	24,1	42,4	12,6	16,3	4,5
2002	15,0	49,4	16,2	19,3	0,1	23,9	41,5	12,3	17,8	4,5
2003	14,4	48,9	16,3	20,2	0,2	24,3	40,3	12,1	19,7	3,6
2004	13,2	48,2	16,7	21,6	0,2	22,5	39,3	13,7	20,0	4,5

Män	Inrikes					Utrikes				
	Grundskola	Gymnasium	Kort högsk.	Lång högsk.	Ospec	Grundskola	Gymnasium	Kort högsk.	Lång högsk.	Ospec
1987	34,3	41,6	9,3	12,5	2,4	32,3	40,6	8,9	12,7	5,4
1988	33,8	41,5	9,3	12,6	2,8	31,8	40,4	7,0	14,4	6,4
1989	32,7	42,5	9,8	12,4	2,5	29,2	42,4	6,9	14,0	7,4
1990	31,2	42,6	10,7	12,9	2,6	28,7	41,4	7,3	15,0	7,6
1991	30,8	42,5	10,8	13,3	2,6	29,0	36,6	8,5	15,7	10,3
1992	29,1	42,5	11,3	13,1	4,0	26,8	36,2	9,6	14,8	12,6
1993	28,2	43,1	11,1	13,2	4,3	27,2	37,8	8,7	14,7	11,6
1994	26,8	43,9	11,3	13,3	4,8	27,5	38,0	9,4	15,0	10,1
1995	24,8	44,4	11,9	14,2	4,8	26,3	36,1	9,8	16,0	11,8
1996	26,2	47,4	12,9	13,2	0,4	28,4	39,7	11,7	15,2	4,9
1997	25,3	48,1	14,2	12,0	0,5	28,5	40,9	11,6	13,4	5,5
1998	24,4	48,6	14,2	12,5	0,3	28,7	42,7	11,3	13,2	4,2
1999	24,1	48,2	14,4	13,0	0,3	26,8	43,7	11,7	13,3	4,5
2000	23,3	48,4	14,7	13,4	0,3	25,7	43,7	12,1	15,4	3,2
2001	20,1	49,8	14,2	15,6	0,3	22,2	44,4	13,2	16,6	3,6
2002	19,4	49,8	14,3	16,2	0,2	21,2	45,7	11,6	17,4	4,0
2003	18,9	49,9	14,4	16,6	0,2	21,7	44,6	12,9	17,7	3,1
2004	18,8	50,0	14,3	16,6	0,4	22,1	39,8	14,6	19,7	3,8

Tabellen försätter på nästa sida.

3 Det blir endast förskjutningar på högst en procentenhet när värdena åldersstandardiseras. Se *Rapport Integration 2003*, sid. 94.

TABELL 10 FORTS.

Högsta utbildningsnivå 1987–2004, män, kvinnor och totalt 25–64 år. Procent.

Totalt	Inrikes					Utrikes				
	Grundskola	Gymnasium	Kort högsk.	Lång högsk.	Ospec	Grundskola	Gymnasium	Kort högsk.	Lång högsk.	Ospec
1987	34,2	41,6	10,5	11,7	2,0	34,8	39,5	9,5	11,5	4,6
1988	32,8	42,0	10,6	12,0	2,6	34,5	39,3	8,1	12,0	6,1
1989	31,3	43,1	11,1	11,9	2,6	32,1	39,9	7,9	13,0	7,1
1990	30,2	43,3	11,6	12,2	2,6	31,4	38,8	8,8	13,3	7,7
1991	29,6	43,5	11,9	12,3	2,7	31,2	35,3	9,8	13,4	10,3
1992	27,5	43,4	12,6	12,2	4,4	28,9	34,6	10,3	12,8	13,4
1993	26,3	43,7	12,9	12,4	4,6	28,4	35,7	10,1	13,3	12,5
1994	24,7	44,3	13,2	12,7	5,2	27,1	37,3	10,1	13,8	11,8
1995	22,9	44,6	13,7	13,6	5,3	26,7	36,4	10,2	14,4	12,3
1996	24,4	47,8	14,6	12,9	0,3	30,1	40,2	12,1	13,3	4,3
1997	23,4	48,5	15,6	12,2	0,4	29,0	40,7	12,8	12,2	5,3
1998	22,5	48,8	15,8	12,7	0,2	29,4	41,6	12,6	12,1	4,3
1999	21,8	48,4	16,1	13,4	0,2	28,9	40,6	12,8	12,5	5,2
2000	21,1	48,2	16,0	14,5	0,2	27,6	40,8	12,8	14,5	4,3
2001	18,1	49,8	15,1	16,8	0,2	23,1	43,4	12,9	16,4	4,1
2002	17,2	49,6	15,2	17,7	0,2	22,6	43,6	12,0	17,6	4,2
2003	16,7	49,4	15,3	18,4	0,2	23,0	42,4	12,5	18,7	3,3
2004	16,1	49,1	15,5	19,0	0,3	22,3	39,5	14,1	19,9	4,2

Fet stil betyder att utrikes föddas andel i den utbildningskategorin skiljer sig signifikant (5%-nivå) från inrikes föddas.

Källa: SCB, AKU 4:e kvartalet för respektive år, egna beräkningar.

EGET FÖRETAGANDE

Sammanfattning

Andelen utrikes födda manliga och kvinnliga företagare⁴ bland samtliga sysselsatta, är högre än motsvarande andel hos inrikes födda män och kvinnor. Högsta andelen företagare finns bland personer från Asien. I gruppen företagare som är 45–64 år har de utrikes födda en högre utbildningsnivå än inrikes födda. Det finns ett positivt samband mellan arbetslöshet och egenföretagande. Det finns även ett ganska tydligt positivt samband mellan andelen företagare och vistelsetiden i Sverige. Utrikes födda företagare finns representerade mer eller mindre i samtliga branscher, men fördelningen skiljer sig avsevärt från inrikes födda företagare.

⁴ I detta avsnitt presenteras andelen företagare i den sysselsatta befolkningen. En företagare kan ha fler företag.

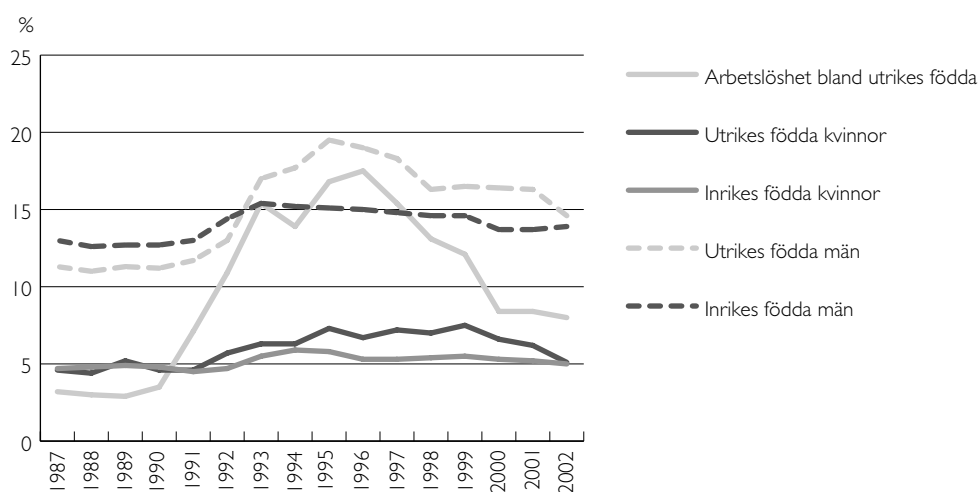
Utvecklingen över tid

Utifrån arbetskraftsundersökningarna (AKU) kan vi följa utvecklingen av andelen företagare under en lång tidsperiod. Bland de utrikes födda, i synnerhet bland männen, finns ett starkt positivt samband mellan arbetslösheten och egenföretagandet. Detta beror på att, när arbetslösheten stiger, minskar de som har en anställning samtidigt som egenföretagandet ökar.

Eftersom AKU är en urvalsundersökning, går det inte att göra någon uppdelning på män och kvinnor. För en mer detaljerad presentation använder vi STATIV, där vi enbart har uppgifter för år 2002 (Uppgifterna från AKU och STATIV är inte exakt jämförbara, eftersom metoderna för datainsamling är olika.).

DIAGRAM 10

Andel företagare bland inrikes och utrikes född sysselsatt befolkning (18–64 år), efter kön samt arbetslöshet för utrikes födda. Procent



Källa: SCB, AKU 4:e kvartalet för respektive år, egna beräkningar.

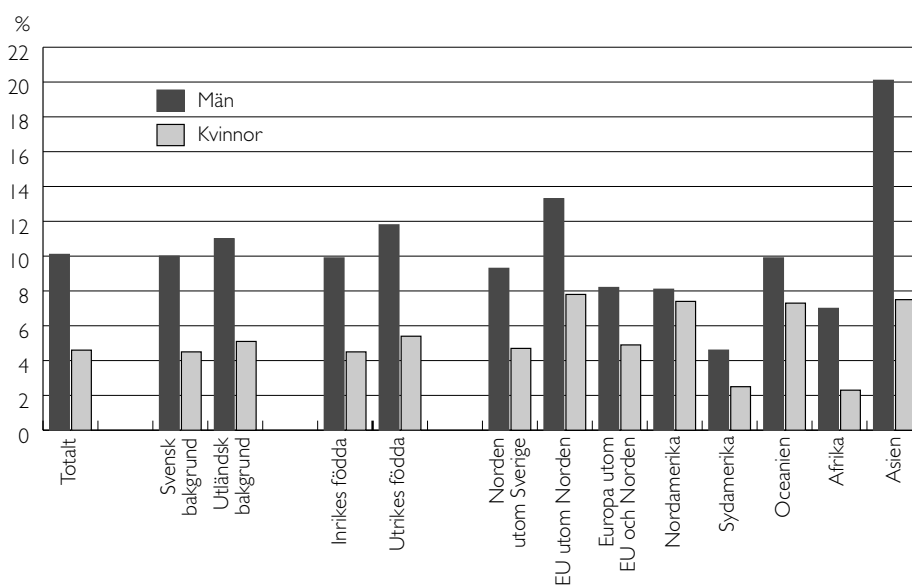
Fördelning på kön, ålder, utbildningsnivå, vistelsetid och födelseregion 2002

Andelen utrikes födda manliga och kvinnliga företagare bland de sysselsatta är högre än motsvarande andel bland inrikes födda män och kvinnor. Diagram 11 och tabell 11 visar också att andelen företagare är betydligt högre bland män födda i Asien (nästan det

dubbla) och bland män födda i EU utom Norden än bland inrikes födda män. Den lägsta andelen företagare finns bland dem som är födda i länder i Sydamerika eller Afrika. Andelen företagare är betydligt högre bland män än bland kvinnor i alla grupper. Den mest könsjämn gruppen finns bland dem som är födda i Nordamerika. Högsta andelen kvinnliga företagare finns bland kvinnor från EU utom Norden, Asien, Nordamerika och Oceanien.

DIAGRAM 11

Andel företagare (18–64 år) bland sysselsatt befolkning efter kön, födelseregion och svensk- och utländsk bakgrund, 2002. Procent.



Källa: Integrationsverkets databas STATIV.

TABELL 11

Andel företagare (18–64 år) bland sysselsatt befolkning efter kön, födelseregion och svensk- och utländsk bakgrund, 2002. Procent.

	Män	Kvinnor
Totalt	10,1	4,6
Svensk bakgrund	10,0	4,5
Utländsk bakgrund	11,0	5,1
Inrikes födda	9,9	4,5
Utrikes födda	11,8	5,4
Norden utom Sverige	9,3	4,7
EU utom Norden	13,3	7,8
Europa utom EU och Norden	8,2	4,9
Nordamerika	8,1	7,4
Sydamerika	4,6	2,5
Oceanien	9,9	7,3
Afrika	7,0	2,3
Asien	20,1	7,5

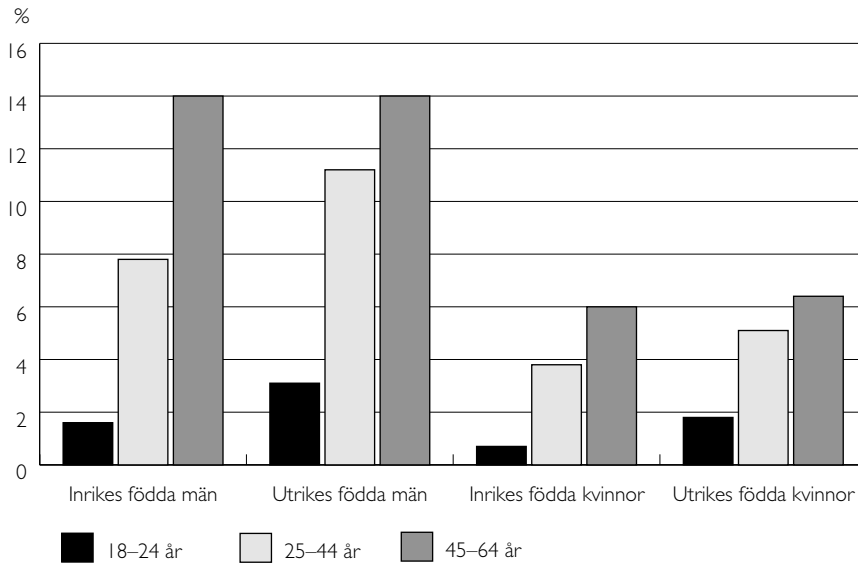
Källa: Integrationsverkets databas STATIV.

En uppdelning på ålderskategorier visar att andelen företagare generellt sett är högre bland äldre än bland yngre. Åldersindelningen visar också att det endast är

bland de yngre (18–44 år) som företagandet är vanligare bland utrikes än bland inrikes födda.

DIAGRAM 12

Andel av inrikes och utrikes född sysselsatt befolkning som är företagare uppdelat på åldersgrupp (18–64 år), 2002. Procent.



Källa: Integrationsverkets databas STATIV.

TABELL 12

Andel av inrikes och utrikes född sysselsatt befolkning som är företagare uppdelat på åldersgrupp (18–64 år), 2002. Procent.

	18-24 år	25-44 år	45-64 år
Män			
Inrikes födda	1,6	7,8	14,0
Utrikes födda	3,1	11,2	14,0
Kvinnor			
Inrikes födda	0,7	3,8	6,0
Utrikes födda	1,8	5,1	6,4

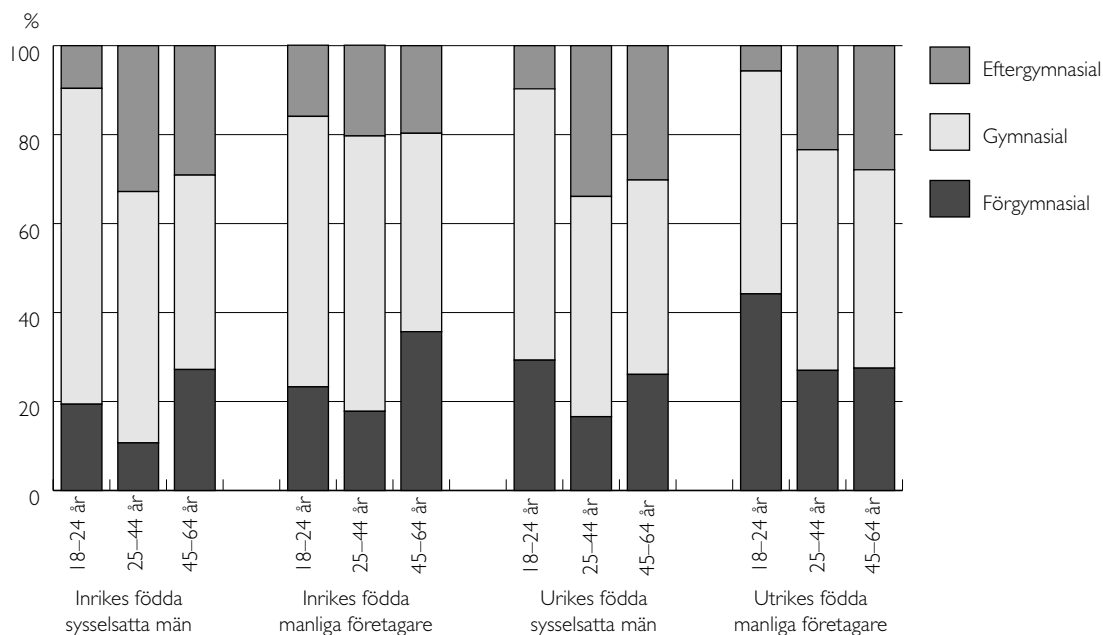
Källa: Integrationsverkets databas STATIV.

Bland de *inrikes* födda *männ* har de egna företagarna generellt sett lägre utbildning än bland hela gruppen sysselsatta män. Detta gäller inte för *utrikes* födda män i åldersgruppen 45–64 år, där utbildningsnivåerna är ungefär desamma för egna företagare som

för alla sysselsatta. I den åldersgruppen har en betydligt högre andel av utrikes födda företagare (45–64 år) en eftergymnasial utbildning (28 procent) än vad som är fallet för de inrikes födda (20 procent).

DIAGRAM 13 A

Fördelning på utbildningsnivå bland inrikes och utrikes födda män i sysselsatt befolkning, respektive inrikes och utrikes födda män med eget företag (18–64 år), 2002. Procent.



Källa: Integrationsverkets databas STATIV.

TABELL 13 A

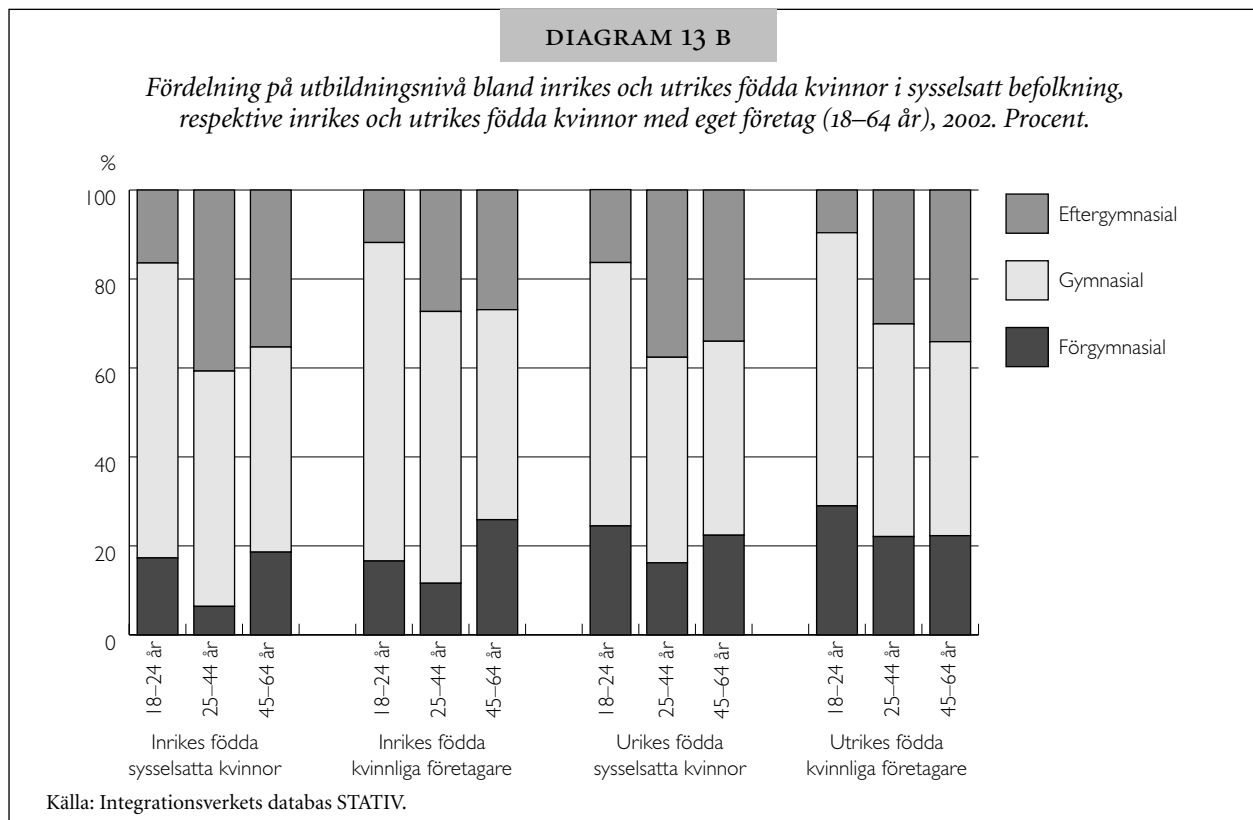
Fördelning på utbildningsnivå bland inrikes och utrikes födda män i sysselsatt befolkning, respektive inrikes och utrikes födda män med eget företag (18–64 år), 2002. Procent.

			18–24 år	25–44 år	45–64 år		
Inrikes födda	Sysselsatt befolkning	Förgymnasial	19,4	10,7	27,2		
		Gymnasial	71,0	56,5	43,7		
		Eftergymnasial	9,6	32,8	29,1		
		Totalt	100	100	100		
	Företagare	Förgymnasial	23,3	17,8	35,7		
		Gymnasial	60,8	61,9	44,6		
		Eftergymnasial	16,0	20,4	19,7		
		Totalt	100	100	100		
		Utrikes födda	Sysselsatt befolkning	Förgymnasial	29,3	16,6	26,1
				Gymnasial	61,0	49,5	43,7
Eftergymnasial	9,7			33,9	30,2		
Totalt	100			100	100		
Företagare	Förgymnasial		44,2	27,0	27,5		
	Gymnasial		50,1	49,6	44,6		
	Eftergymnasial	5,7	23,4	27,9			
	Totalt	100	100	100			

Källa: Integrationsverkets databas STATIV.

Det mönster vi såg för de manliga företagarnas utbildning gäller även för *kvinnor*. De inrikes födda kvinnliga egna företagarna är generellt sett mer lågutbildade än hela gruppen sysselsatta kvinnor. Även här avviker gruppen *utrikes* födda 45–64 år på två sätt. För det första är fördelningen på utbildningsnivåer

nästan identisk bland egna företagare som bland alla sysselsatta. För det andra är andelen med eftergymnasial utbildning betydligt högre bland utrikes födda (34 procent) än bland inrikes födda (27 procent) företagare i samma åldersgrupp.



TABELL 13 B

Fördelning på utbildningsnivå bland inrikes och utrikes födda kvinnor i sysselsatt befolkning, respektive inrikes och utrikes födda kvinnor med eget företag (18–64 år), 2002. Procent.

			18–24 år	25–44 år	45–64 år	
Inrikes födda	Sysselsatt befolkning	Förgymnasial	17,3	6,4	18,6	
		Gymnasial	66,3	52,9	46,1	
		Eftergymnasial	16,4	40,7	35,3	
		Totalt	100	100	100	
	Företagare	Förgymnasial	16,6	11,6	25,9	
		Gymnasial	71,6	61,1	47,2	
		Eftergymnasial	11,8	27,3	26,9	
		Totalt	100	100	100	
	Utrikes födda	Sysselsatt befolkning	Förgymnasial	24,5	16,2	22,4
			Gymnasial	59,2	46,2	43,6
			Eftergymnasial	16,4	37,6	34,0
			Totalt	100	100	100
Företagare		Förgymnasial	29,0	22,1	22,3	
		Gymnasial	61,4	47,8	43,6	
		Eftergymnasial	9,6	30,1	34,1	
		Totalt	100	100	100	

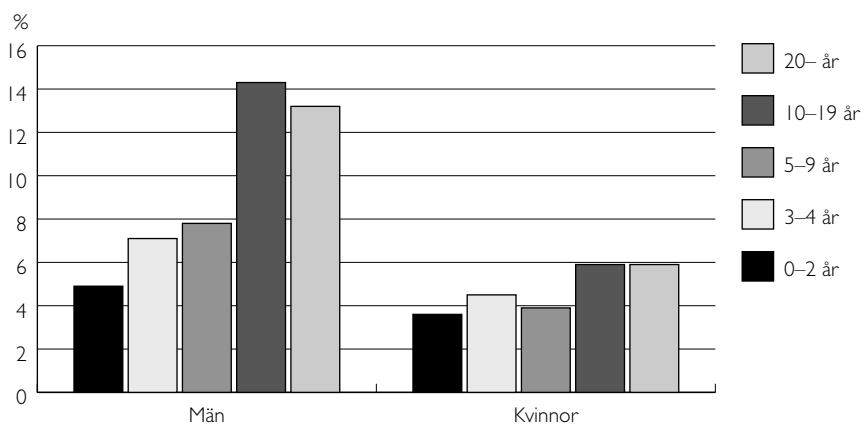
Källa: Integrationsverkets databas STATIV.

Det positiva sambandet mellan andelen företagare och vistelsetiden i Sverige är tydligt. Ju längre tid i Sve-

rige, desto större andel företagare. Mönstret är särskilt tydligt bland männen.

DIAGRAM 14

Andel av utrikes födda i sysselsatta befolkning som är företagare uppdelat på vistelsetid (18–64 år), 2002. Procent.



Källa: Integrationsverkets databas STATIV.

TABELL 14

Andel av utrikes födda i sysselsatta befolkning som är företagare uppdelat på vistelsetid (18–64 år), 2002. Procent.

	0-2 år	3-4 år	5-9 år	10-19 år	20- år
Män	4,9	7,1	7,8	14,3	13,2
Kvinnor	3,6	4,5	3,9	5,9	5,9

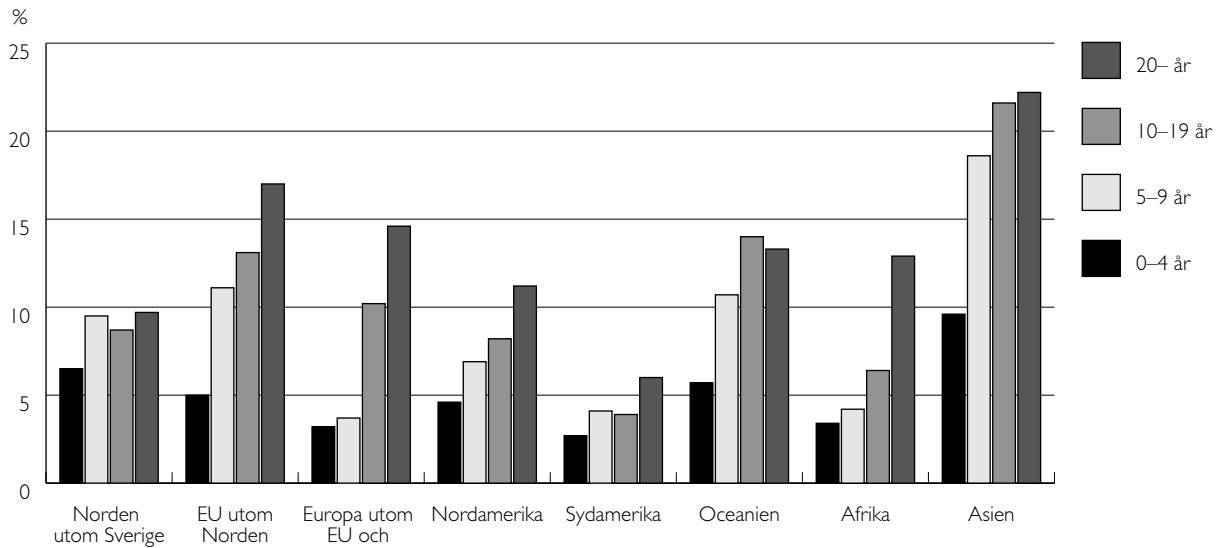
Källa: Integrationsverkets databas STATIV.

Det positiva sambandet mellan vistelsetid i Sverige och andel företagare gäller för män oavsett födelse-

region. För kvinnor är bilden mer splittrad.

DIAGRAM 15 A

Andel av utrikes födda män i sysselsatt befolkning som är företagare uppdelat på födelse-region och vistelsetid i Sverige (18–64 år), 2002. Procent.



Källa: Integrationsverkets databas STATIV.

TABELL 15 A

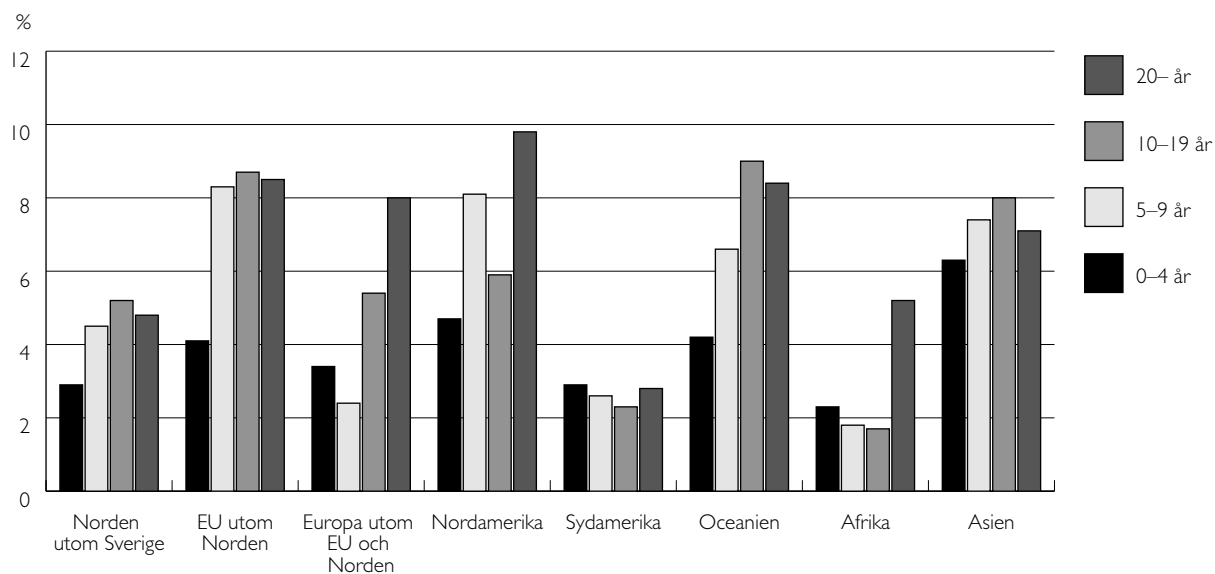
Andel av utrikes födda män i sysselsatt befolkning som är företagare uppdelat på födelse-region och vistelsetid i Sverige (18–64 år), 2002. Procent.

	0-4 år	5-9 år	10-19 år	20- år
Norden utom Sverige	6,5	9,5	8,7	9,7
EU utom Norden	5,0	11,1	13,1	17,0
Europa utom EU och Norden	3,2	3,7	10,2	14,6
Nordamerika	4,6	6,9	8,2	11,2
Sydamerika	2,7	4,1	3,9	6,0
Oceanien	5,7	10,7	14,0	13,3
Afrika	3,4	4,2	6,4	12,9
Asien	9,6	18,6	21,6	22,2

Källa: Integrationsverkets databas STATIV.

DIAGRAM 15 B

Andel av utrikes födda kvinnor i sysselsatt befolkning som är företagare uppdelat på födelseregion och vistelsetid i Sverige (18–64 år), 2002. Procent.



Källa: Integrationsverkets databas STATIV.

TABELL 15 B

Andel av utrikes födda kvinnor i sysselsatt befolkning som är företagare uppdelat på födelseregion och vistelsetid i Sverige (18–64 år), 2002. Procent.

	0-4 år	5-9 år	10-19 år	20-år
Norden utom Sverige	2,9	4,5	5,2	4,8
EU utom Norden	4,1	8,3	8,7	8,5
Europa utom EU och Norden	3,4	2,4	5,4	8,0
Nordamerika	4,7	8,1	5,9	9,8
Sydamerika	2,9	2,6	2,3	2,8
Oceanien	4,2	6,6	9,0	8,4
Afrika	2,3	1,8	1,7	5,2
Asien	6,3	7,4	8,0	7,1

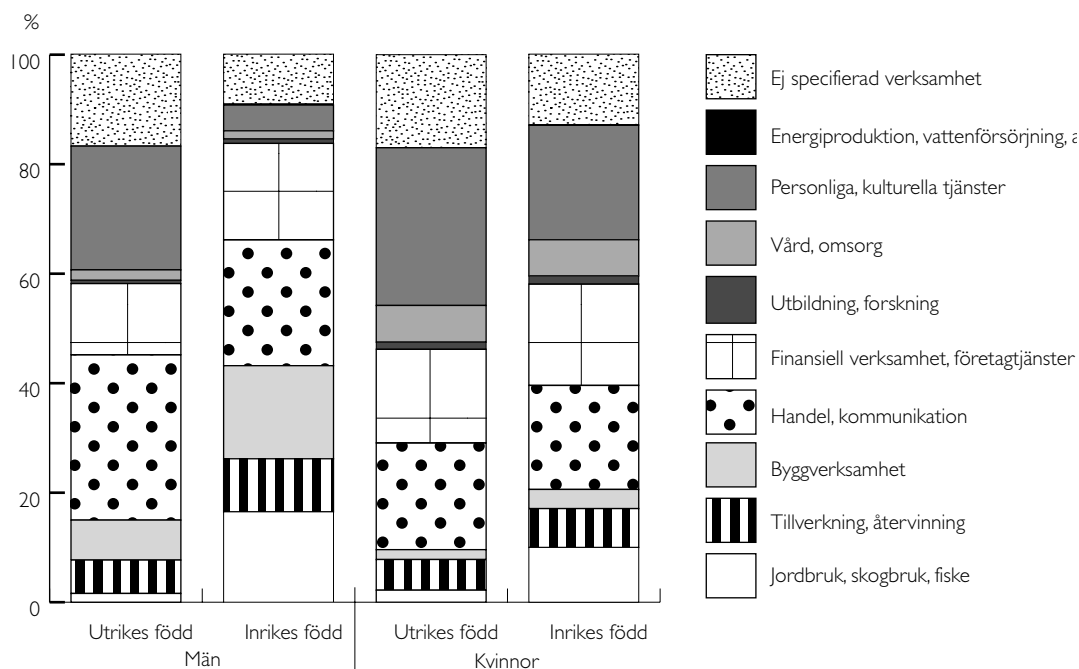
Källa: Integrationsverkets databas STATIV.

Utrikes födda företagare finns representerade mer eller mindre i samtliga branscher. Men det är betydande skillnader i fördelningen mellan inrikes och utrikes födda företagare. Utrikes födda företagare är starkt underrepresenterade inom jordbruk och bygg-

nadsverksamhet, men i stället starkt överrepresenterade inom personliga och kulturella tjänster. För männens del är också företagande inom handel och kommunikation betydligt vanligare bland utrikes än bland inrikes födda.

DIAGRAM 16

Fördelning av näringsgren bland utrikes och inrikes födda företagare (18–64 år), 2002. Procent.



Källa: Integrationsverkets databas STATIV.

TABELL 16

Fördelning av näringsgren bland utrikes och inrikes födda företagare (18–64 år), 2002. Procent.

		Jordbruk, skogbruk, fiske	Tillverkning, återvinning	Byggverksamhet	Handel, kommunikation	Finansiell verksamhet, företagstjänster	Utbildning, forskning	Vård, omsorg	Personliga kulturella tjänster	Energiproduktion, vattenförsörjning, avfallshantering	Ej specifierad	Total
Män	Utrikes född	1,6	6,1	7,3	30,1	13,0	0,6	1,9	22,6	0,0	16,8	100
	Inrikes född	16,5	9,7	17,0	23,0	17,6	0,8	1,5	4,7	0,2	9,1	100
Kvinnor	Utrikes född	2,2	5,6	1,8	19,5	17,1	1,3	6,7	28,8	0,0	17,0	100
	Inrikes född	10,0	7,1	3,5	19,0	18,5	1,5	6,6	20,9	0,1	12,9	100

Källa: Integrationsverkets databas STATIV.

STUDIERESULTAT PÅ GRUND- OCH GYMNASIESKOLAN

Sammanfattning

I följande uppföljning av skolstatistiken från *Rapport Integration 2003* redovisas vissa grundskoleresultat för elever som lämnade grundskolan läsåren 1998/99 till och med 2002/03. Dessutom presenteras vissa resultat på gymnasieskolan för de elever som påbörjade gymnasiet läsåret 1997/98 respektive 1998/99. Elever med utländsk bakgrund är indelade i fyra undergrupper. En grupp är inrikes födda elever som har två utrikes födda föräldrar. Elever som själva är födda utomlands är indelade efter hur lång tid de vistats i Sverige när de avslutar grundskolan alternativt påbörjar gymnasiet. De som har minst 9 års vistelsetid anlände senast i 7-årsålder och har alltså i princip genomgått hela grundskolan i Sverige. De med 5–8 års vistelsetid anlände när de var mellan 8 och 11 år. De elever som har 0–4 års vistelsetid brukar betecknas som *sent anlända* och anlände tidigast i 12-årsåldern.

Det finns stora skillnader i resultat mellan elever med svensk och utländsk bakgrund, både i grund- och gymnasieskolan. Skillnaderna ökar ju kortare tid som eleverna har vistats i Sverige, men de är markanta även då man enbart jämför inrikes födda elever med svensk och utländsk bakgrund. Däremot är skillnaderna i betygsresultat för de elever som fullföljer gymnasiet inte lika påtagliga. Skillnaderna mellan pojkars och flickors resultat motsvarar i stort sett de som finns bland elever med svensk bakgrund.

På grundskolan har inga större förändringar skett över mätperioden. Gapet när det gäller andelen behöriga till gymnasiet mellan elever med svensk och utländsk bakgrund är konstant, medan det genomsnittliga meritvärdet har ökat något mer bland elever med utländsk bakgrund än bland dem med svensk bakgrund. För de elevgrupper som vistats kortare tid i Sverige varierar resultaten mer över åren, vilket till stor del kan förklaras med att dessa grupper är mindre och mer känsliga för skillnader i elevsammansättning mellan olika år. Emellertid kan vi se att de med 0–4 års vistelsetid har förbättrat sina resultat mer än andra elevgrupper under de senaste åren, medan de med 5–8 års vistelsetid har haft en mer negativ utveckling än övriga elever.

På gymnasiet, där vi enbart jämför två årskullar, ser vi att andelen som fullföljt sina gymnasiestudier inom fem år har ökat mer bland elever med utländsk bakgrund än bland dem med svensk bakgrund, i synnerhet i grupperna med kortare vistelsetid. Det återstår att se om denna trend håller i sig över en längre period. Betygsresultaten för dem som fullföljt har förbättrats marginellt för de allra flesta elevgrupper.

Grundskolan

På grundskolan kan vi nu följa resultatutvecklingen för olika elevgrupper över fem år.⁵ I Tabell 17 och 18 återfinns vid sidan av de faktiska studieresultaten

för olika elevgrupper, även ett index som visar på skillnaderna, eller *gapet*, mellan olika gruppers studieresultat⁶. De faktiska resultaten illustreras även i diagram 17 och 18.

TABELL 17 A & B

Andel elever i årskurs 9 med behörighet till gymnasieskolan läsåret 1998/99–2002/03 och index efter bakgrund, vistelsetid i Sverige och kön. Procent.

A: Andel behöriga	1998/99	1999/00	2000/01	2001/02	2002/03
Svensk bakgrund	91,71	90,81	90,49	90,82	91,23
Pojke	90,17	89,16	88,89	89,48	90,20
Flicka	93,34	92,54	92,17	92,22	92,29
Utländsk bakgrund	79,14	78,12	77,92	78,40	78,75
Pojke	76,67	75,90	75,77	76,64	77,40
Flicka	81,72	80,46	80,18	80,29	80,12
Född i Sverige	84,23	83,65	83,90	83,83	84,90
Pojke	81,60	81,51	81,85	82,73	84,08
Flicka	86,90	85,92	86,06	85,01	85,72
9– år i Sverige	85,56	82,69	82,52	85,16	84,02
Pojke	83,73	80,76	80,81	83,33	82,84
Flicka	87,43	84,69	84,28	87,08	85,21
5–8 år i Sverige	76,37	76,33	76,51	74,09	69,70
Pojke	74,66	74,12	73,99	72,36	68,06
Flicka	78,23	78,61	79,30	76,07	71,47
0–4 år i Sverige	41,68	40,93	39,69	38,72	42,47
Pojke	37,79	38,33	36,60	35,68	39,36
Flicka	46,13	43,87	42,96	42,07	45,68
Totalt	89,87	88,93	88,65	89,02	89,41
Pojke	88,21	87,19	86,97	87,59	88,35
Flicka	91,63	90,75	90,41	90,52	90,51
B: Index					
Svensk bakgrund	1,00	1,00	1,00	1,00	1,00
Pojke	1,00	1,00	1,00	1,00	1,00
Flicka	1,00	1,00	1,00	1,00	1,00
Utländsk bakgrund	0,86	0,86	0,86	0,86	0,86
Pojke	0,85	0,85	0,85	0,86	0,86
Flicka	0,88	0,87	0,87	0,87	0,87
Född i Sverige	0,92	0,92	0,93	0,92	0,93
Pojke	0,90	0,91	0,92	0,92	0,93
Flicka	0,93	0,93	0,93	0,92	0,93
9– år i Sverige	0,93	0,91	0,91	0,94	0,92
Pojke	0,93	0,91	0,91	0,93	0,92
Flicka	0,94	0,92	0,91	0,94	0,92
5–8 år i Sverige	0,83	0,84	0,85	0,82	0,76
Pojke	0,83	0,83	0,83	0,81	0,75
Flicka	0,84	0,85	0,86	0,82	0,77
0–4 år i Sverige	0,45	0,45	0,44	0,43	0,47
Pojke	0,42	0,43	0,41	0,40	0,44
Flicka	0,49	0,47	0,47	0,46	0,49

Källa Skolverket, egen bearbetning, samt Integrationsverkets databas STATIV.

5 För läsåren 1997/98–2001/02 har källmaterialet hämtats från Skolverket, medan det för läsåret 2002/03 är hämtat från Integrationsverkets databas STATIV. STATIV skiljer sig något åt från den elevdatabas som Skolverket utnyttjar i sin officiella statistik genom att den bygger på befintlig befolkning vid varje kalenderårsskifte och inte på inskrivna elever ett visst

läsåret. Detta får till följd att en mindre andel elever faller bort. Skillnaderna i resultat är dock marginella.

6 Indexet är skapat genom att resultatet för olika kategorier av elever med utländsk bakgrund divideras med resultatet hos motsvarande kategorier med svensk bakgrund. Således får resultaten för elever med svensk bakgrund normvärdet 1

När det gäller andelen behöriga till gymnasiet⁷ har gapet mellan elever med svensk bakgrund och hela gruppen elever med utländsk bakgrund varit relativt konstant under de fem år som redovisas här.

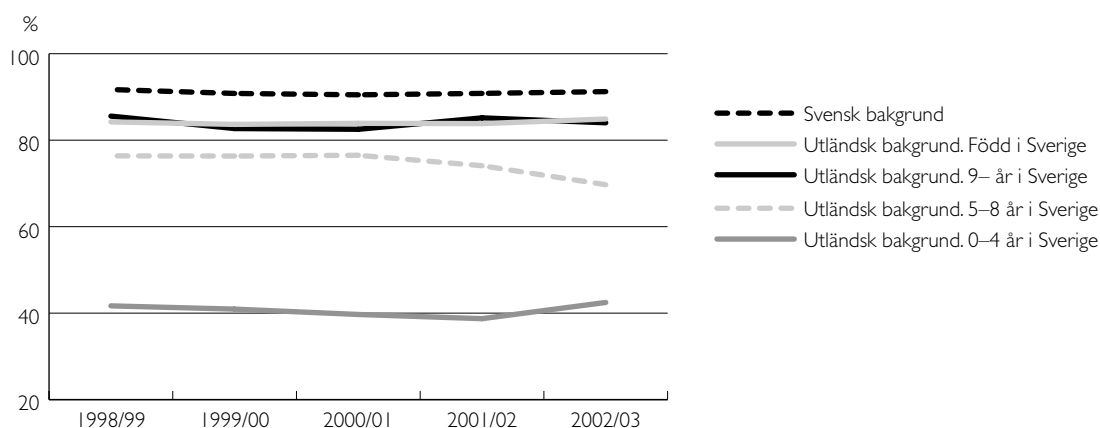
Sett över fem år har andelen behöriga till gymnasiet inte förändrats mycket för inrikes födda elever med såväl svensk som utländsk bakgrund. Här utmärker sig dock pojkar med utländsk bakgrund födda i Sverige, då resultaten har förbättrats konstant under perioden. För elever med mer än 9 års vistelsetid har de senaste läsåren inneburit en viss återhämtning i förhållande till läsåret 1998/99.

För dem som anlänt någon gång under skolåldern varierar dock resultaten mer över åren. Efter ett

antal år med en svag men stadig negativ trend, har andelen behöriga bland sent anlända elever (0–4 år i Sverige) ökat betydligt läsåret 2002/03. För pojkarna utgör detta det bästa resultatet hittills under femårsperioden, medan det för flickorna innebär en knapp återhämtning. Det återstår dock att se om detta är en bestående trend. För dem som har anlänt tidigare under skolåren (5–8 år i Sverige) ser vi däremot att det senaste årets resultat förstärker en negativ utveckling. Denna gäller såväl pojkar som flickor. Det är dock viktigt att ha i åtanke att dessa båda grupper består av relativt få elever och att elevsammansättningen mellan olika årskullar kan variera stort.

DIAGRAM 17

Andel elever i årskurs 9 med behörighet till gymnasieskolan läsåret 1998/99–2002/03, efter bakgrund och vistelsetid i Sverige. Procent.



Källa Skolverket, egen bearbetning, samt Integrationsverkets databas STATIV.

och resultaten för elever med utländsk bakgrund ställs i relation till detta. Exempelvis betyder ett värde på 0,92 för inrikes födda flickor med utländsk bakgrund att denna grupp presterar 92 procent av vad gruppen flickor med svensk bakgrund gör. Alla indexvärden under 1 betyder att elever med utländsk bakgrund har sämre skolresultat än dem med svensk bakgrund. När värdet på index ökar, så minskar gapet mellan elever med svensk och med utländsk bakgrund, och tvärtom.

7 Behörigheten består i minst betyget godkänt i grundskolans s.k. kärnämnen: svenska eller svenska som andraspråk, matematik och engelska.

Av tabell 18 och diagram 18 kan vi utläsa att det genomsnittliga meritvärdet⁴ under perioden totalt sett har ökat något för såväl elever med svensk som med utländsk bakgrund. Däremot är gapet mellan dessa elevgrupper i princip detsamma under perioden, men med en svag positiv trend. Om man stu-

derar utvecklingen utifrån vistelsetid i Sverige och kön blir bilden mer nyanserad. Elever med utländsk bakgrund som är födda i Sverige har haft en stadigt positiv utveckling under perioden, såväl pojkar som flickor. Den har till och med varit något starkare än den för elever med svensk bakgrund.

TABELL 18 A & B

Genomsnittligt meritvärde i årskurs 9 läsåren 1998/99–2002/03
och index efter bakgrund, vistelsetid i Sverige och kön.

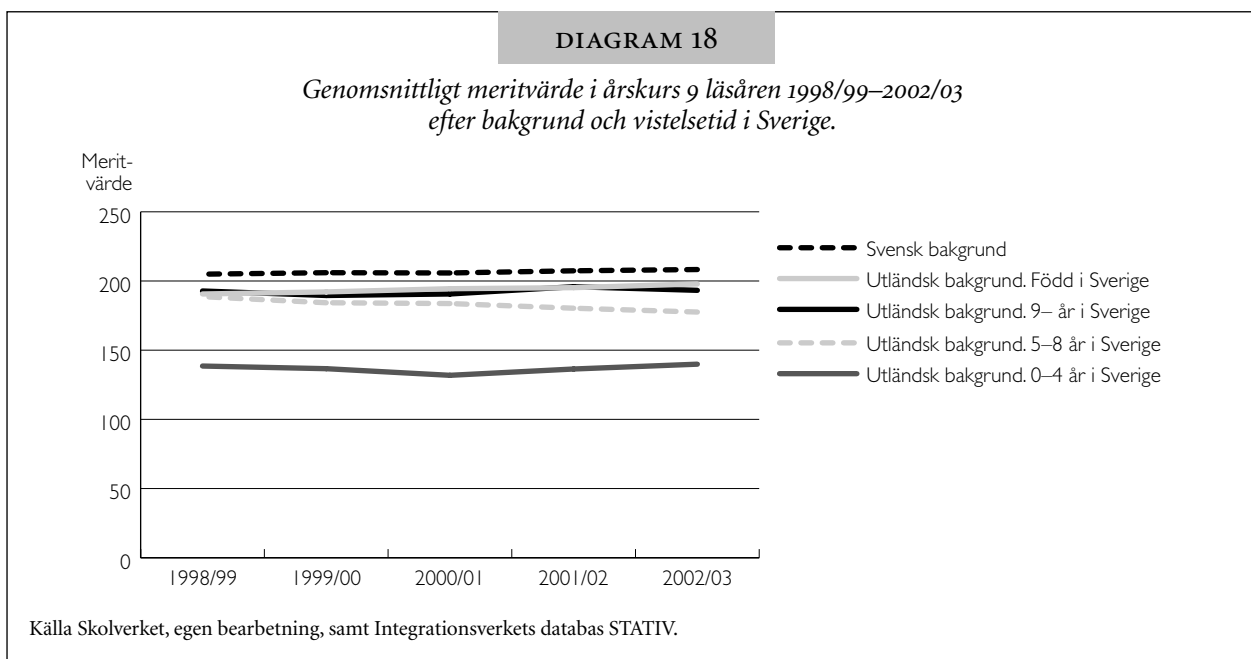
A: Meritvärde					
	1998/99	1999/00	2000/01	2001/02	2002/03
Svensk bakgrund	204,93	205,99	205,80	207,37	208,28
Pojke	193,97	194,71	194,52	196,75	197,99
Flicka	216,52	217,79	217,65	218,42	218,91
Utländsk bakgrund	185,31	185,12	185,65	187,95	188,56
Pojke	175,36	174,51	175,57	178,09	177,95
Flicka	195,57	196,17	196,22	198,58	199,38
Född i Sverige	190,61	192,10	194,42	195,19	197,87
Pojke	179,76	179,80	183,68	186,02	187,49
Flicka	201,60	205,07	205,58	205,02	208,39
9- år i Sverige	192,78	189,52	190,62	195,87	193,25
Pojke	183,06	179,82	180,73	185,49	182,71
Flicka	202,62	199,49	200,83	206,77	203,85
5-8 år i Sverige	182,09	184,27	183,70	180,32	177,56
Pojke	173,84	175,80	173,49	171,28	166,17
Flicka	190,96	192,87	195,04	190,74	189,99
0-4 år i Sverige	138,53	136,62	131,83	136,39	139,88
Pojke	128,69	125,08	123,98	126,37	129,84
Flicka	149,31	149,39	139,9	147,59	150,34
Totalt	202,11	202,94	202,89	204,6	205,45
Pojke	191,33	191,77	191,79	194,05	195,13
Flicka	213,48	214,63	214,55	215,63	216,09
B: Index					
	1998/99	1999/00	2000/01	2001/02	2002/03
Svensk bakgrund	1,00	1,00	1,00	1,00	1,00
Pojke	1,00	1,00	1,00	1,00	1,00
Flicka	1,00	1,00	1,00	1,00	1,00
Utländsk bakgrund	0,90	0,90	0,90	0,91	0,91
Pojke	0,90	0,90	0,90	0,91	0,90
Flicka	0,90	0,90	0,90	0,91	0,91
Född i Sverige	0,93	0,93	0,94	0,94	0,95
Pojke	0,93	0,92	0,94	0,95	0,95
Flicka	0,93	0,94	0,94	0,94	0,95
9- år i Sverige	0,94	0,92	0,93	0,94	0,93
Pojke	0,94	0,92	0,93	0,94	0,92
Flicka	0,94	0,92	0,92	0,95	0,93
5-8 år i Sverige	0,89	0,89	0,89	0,87	0,85
Pojke	0,90	0,90	0,89	0,87	0,84
Flicka	0,88	0,89	0,90	0,87	0,87
0-4 år i Sverige	0,68	0,66	0,64	0,66	0,67
Pojke	0,66	0,64	0,64	0,64	0,66
Flicka	0,69	0,69	0,64	0,68	0,69

Källa Skolverket, egen bearbetning, samt Integrationsverkets databas STATIV.

4 Meritvärdet beräknas utifrån summan av betygsvärdena för de 16 bästa betygen i slutbetyget i årskurs 9, där maximalt värde är 320.

För övriga med utländsk bakgrund har utvecklingen varit mycket ojämn och meritvärdet för såväl pojkar och flickor har endast ökat obetydligt sedan läsåret 1998/99. Dock utgör även här de med 5–8 års vistel-

setid ett undantag, då det genomsnittliga meritvärdet har sjunkit under perioden, i synnerhet när det gäller pojkarna.



Gymnasieskolan

I år har vi möjlighet att jämföra studieresultatet på gymnasiet mellan de som påbörjade årskurs 1 läsåret 1997/98 och de som påbörjade studierna året därpå, läsåret 1998/99.¹⁰ Av tabell 19 A och diagram 19 framgår att andelen elever med utländsk bakgrund som inom fem år fullföljt sina gymnasiestudier¹¹ var betydligt högre i den senare årskullen, medan det i princip inte skett någon förändring bland elever med svensk bakgrund. Även den något anmärkningsvärda skillnaden i resultat mellan inrikes födda elever med en respektive två inrikes födda föräldrar kvarstår.

Såväl inrikes födda som invandrade elever bidrar till förbättringen bland ungdomar med utländsk bakgrund, men ökningen är störst bland dem som invandrat någon gång under skoltiden. Både pojkar och flickor har förbättrat sina resultat, med undan-

tag för pojkar som är födda i Sverige eller varit här i minst 9 år. Detta resultat innebär alltså att gapet mellan elever med utländsk och svensk bakgrund vid en jämförelse mellan dessa årskullar har minskat något. Det återstår att se om denna utveckling håller i sig. Det är viktigt att betona att grupperna med kortare vistelsetid är mindre och i högre grad påverkas av skillnader i elevsammansättning mellan olika år.

Av tabell 19 B och diagram 20 kan vi utläsa att den genomsnittliga betygspoängen är marginellt bättre för de elever som påbörjade gymnasiestudierna läsåret 1998/99 i jämförelse med föregående års elever. De enda som avviker från detta mönster är pojkar som anlände sent under skolåren (0–4 år vistelsetid), där ingen förbättring skett, men skillnaderna är mycket små.

TABELL 19 A & B

Andel (procent) av de elever som påbörjade gymnasieskolan läsåren 1997/98–1998/99 som fullföljde gymnasiestudierna inom fem år samt genomsnittliga betygspoäng, efter bakgrund, vistelsetid vid påbörjade studier och kön.

	Totalt		Pojke		Flicka	
	1997/98	1998/99	1997/98	1998/99	1997/98	1998/99
A: Fullföljt gymnasiet inom fem år						
Svensk bakgrund	68,0	68,2	65,3	65,9	70,8	70,8
Två inrikes födda föräldrar	69,0	69,3	66,4	66,9	71,9	72,0
En inrikes född/en utrikes född förälder	59,7	59,7	56,6	57,9	63,0	61,7
Utländsk bakgrund	43,8	50,1	39,7	45,1	48,4	55,6
Född i Sverige	55,0	56,7	50,8	50,9	59,6	63,0
9– år i Sverige	53,2	55,1	48,4	49,9	58,3	60,9
5–8 år i Sverige	46,5	52,3	41,8	46,3	52,1	59,2
0–4 år i Sverige	30,5	34,8	28,2	32,3	33,2	37,7
Totalt	64,4	65,1	61,4	62,3	67,6	68,3
	Totalt		Pojke		Flicka	
	1997/98	1998/99	1997/98	1998/99	1997/98	1998/99
B: Genomsnittligt betygspoäng						
Svensk bakgrund	13,79	13,88	13,20	13,26	14,37	14,50
Två inrikes födda föräldrar	13,81	13,89	13,22	13,28	14,38	14,51
En inrikes född/en utrikes född förälder	13,65	13,76	13,00	13,11	14,27	14,40
Utländsk bakgrund	12,72	12,83	12,29	12,36	13,11	13,26
Född i Sverige	12,96	13,11	12,50	12,67	13,40	13,49
9– år i Sverige	12,79	12,95	12,31	12,49	13,21	13,37
5–8 år i Sverige	12,32	12,59	11,96	12,04	12,68	13,09
0–4 år i Sverige	12,43	12,34	12,15	11,92	12,70	12,75
Totalt	13,7	13,7	13,1	13,2	14,2	14,3

Källa Integrationsverkets databas STATIV.

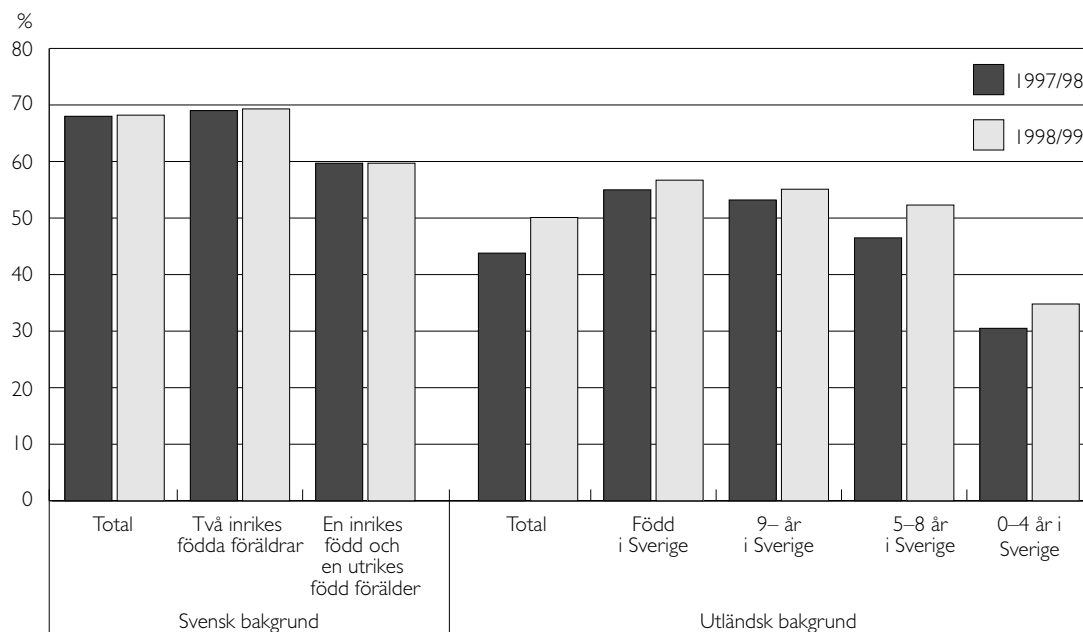
10 Detta inkluderar samtliga elever som påbörjade år 1 i något program, även de som tidigare varit inskrivna i gymnasieskolan på andra program, exempelvis IV.

11 Statistiken bygger på Skolverkets variabel *avgångna* elever, vilket innebär elever som avgått från gymnasieskolan med slutbetyg, omdöme el. liknande från program eller Interna-

tional Baccalaurate (IB). Integrationsverket bedömer att en uppföljning efter fem år (vanligen följer Skolverket upp efter fyra år), ger rimliga möjligheter att även få med dem med fullföljda betyg som påbörjat sina gymnasiestudier inom introduktionskursen för invandrare (IVIK).

DIAGRAM 19

Andel som fullföljde gymnasiestudierna inom fem år av dem som började år 1 läsåren 1997/98-1998/99, efter bakgrund och vistelsetid vid påbörjade studier*. Procent.

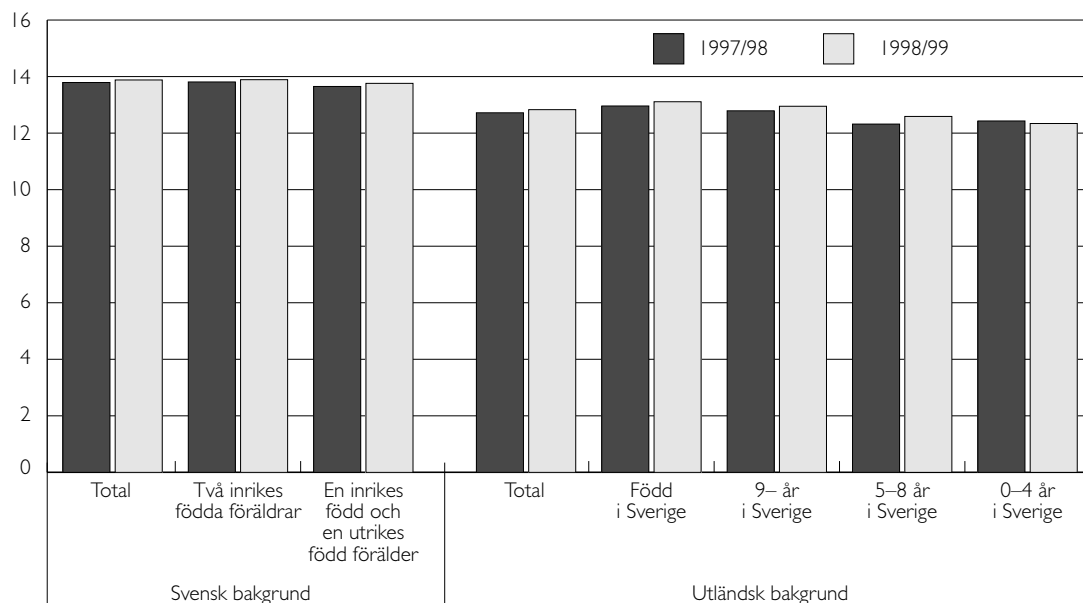


* Vistelsetiden avser hur länge man hade vistats i Sverige vid påbörjade gymnasiestudierna i årskurs 1, och inte när man avgick från gymnasieskolan.

Källa: Integrationsverkets databas STATIV.

DIAGRAM 20

Genomsnittliga gymnasiebetyg bland dem som började år 1 läsåren 1997/98 respektive 1998/99 och som fullföljde studierna inom fem år, efter bakgrund och vistelsetid vid påbörjade studier*.



* Vistelsetiden avser hur länge man hade vistats i Sverige vid påbörjade gymnasiestudierna i årskurs 1, och inte när man avgick från gymnasieskolan.

Källa: Integrationsverkets databas STATIV.

BOENDE

Sammanfattning

Skillnaderna mellan inrikes och utrikes födda i fråga om boende är flerdimensionell och kan beskrivas på olika sätt. Det är svårt att ge en generell bild av utvecklingen av dessa skillnader. Bilden är delvis splittrad och något motsägelsefull vid ett första anseende. Etnisk boendesegregation har länge betraktats som ett storstadsfenomen. Utvecklingen under de senaste åren visar dock att vi kan konstatera en tilltagande segregation i flera av de medelstora kommunerna.

Segregationsindex

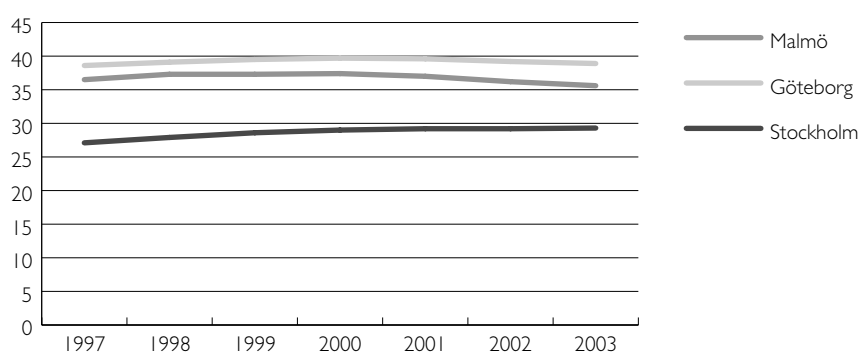
Segregationsindex är ett mått på skillnaden i bosättningsmönster mellan en befolkningskategori, i detta fall utrikes födda, och befolkningen i sin helhet.¹ Indexet kan variera mellan 0 och 100, där indextalet 0 representerar en situation med total frånvaro av boendesegregation medan 100 representerar maximal boendesegregation. Den ena extremen innebär att olika befolkningskategorier bor helt åtskilda medan den andra innebär att varje bostadsområde exakt avspeglar fördelningen mellan kategorierna i kommunen i sin helhet. Segregationsindex lämpar sig bäst för att

beskriva utvecklingen över tid, exempelvis inom en kommun. Däremot skall nivåskillnaderna *mellan* kommunerna i diagrammen nedan tolkas med försiktighet eftersom indexet är känsligt för skillnader i fråga om storleken på delområdena i respektive kommun.

Bilden av utvecklingen under perioden 1997–2003 är inte entydig. I storstadskommunen Malmö har segregationen minskat under de senare åren medan Stockholm och Göteborg, i stort sett, uppvisar en oförändrad nivå under de senare åren (diagram 21). Även bland medelstora kommuner går utvecklingen åt olika håll (diagram 22).

DIAGRAM 21

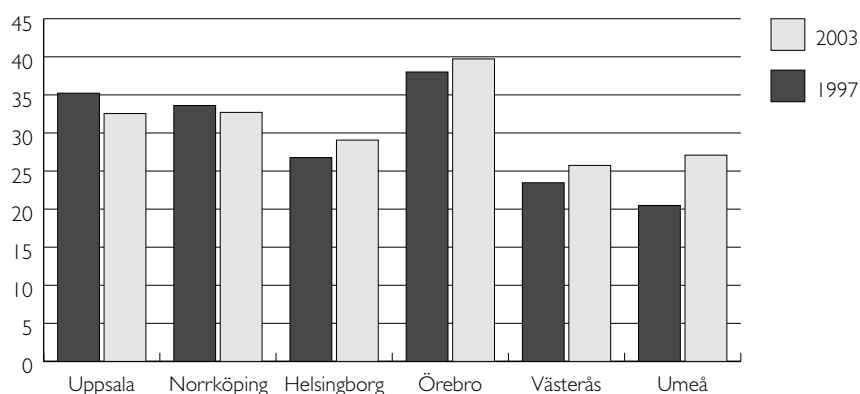
Segregationsindex för utrikes födda i Stockholm, Göteborg och Malmö 1997–2003.



Källa: Integrationsverkets databas STATIV.

DIAGRAM 22

Segregationsindex 1997 och 2003 i sex kommuner.



Källa: Integrationsverkets databas STATIV.

Segregationsindex beräknas enligt följande formel:

$$\frac{\sum |p_i^k - p_i|}{2(1 - p_1)} \cdot 100$$

p_i^k = andelen av befolkningskategori 1 som bor i område i ,

p_i = andelen av hela befolkningen i som bor i område i ,

p_1 = andelen av befolkningskategori 1 i hela kommunen.

Det finns inget nödvändigt samband mellan en ökande etnisk boendesegregation och andelen utrikes födda i en kommun. Segregationsindexet är ett mått på fördelningen av befolkningskategorier mellan olika delområden, inte på sammansättningen i kommunen i sin helhet. Jämför exempelvis den vikande trenden i fråga om segregation (diagram 21) i Malmö med utvecklingen av andelen utrikes födda i samma kommun (diagram 23). Malmös ökade andel utrikes födda i kombination med ett minskande segregationsindex kan tolkas på olika sätt. En möjlig tolkning är att kommunens nytillskott av utrikes födda fördelat sig relativt jämnt mellan olika stadsdelar. En annan tolkning är att omflyttningen av boende inom kommunen bidragit till minskad segregation och kompenserat en eventuell koncentration av nyinflyttade utrikes födda till vissa områden.

Boendeformer

Den etniska boendesegregationen kan delvis förklaras av skillnader i fråga om boendeformer, det vill säga i vilken utsträckning inrikes och utrikes födda bor i olika typer av upplåtelseformer av bostäder. Bostadsområden där utrikes födda är överrepresenterade bland de boende är i regel områden som också domineras av bostäder med hyresrätt. Diagrammen 24 och 25 visar på stora skillnader mellan inrikes och utrikes födda. Skillnaderna avtar något med lång vistelsetid i Sverige. Bland de som bott i Sverige upp till 19 år är dock hyresrätten den helt dominerande boendeformen för utrikes födda.

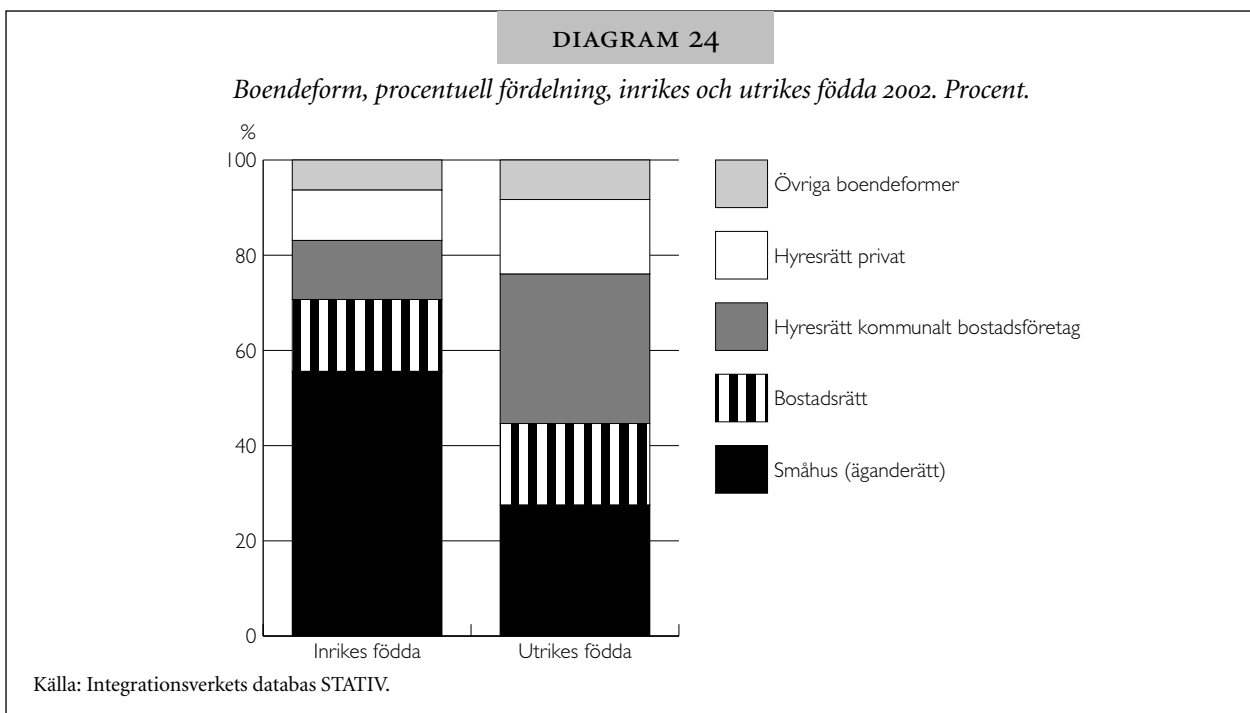
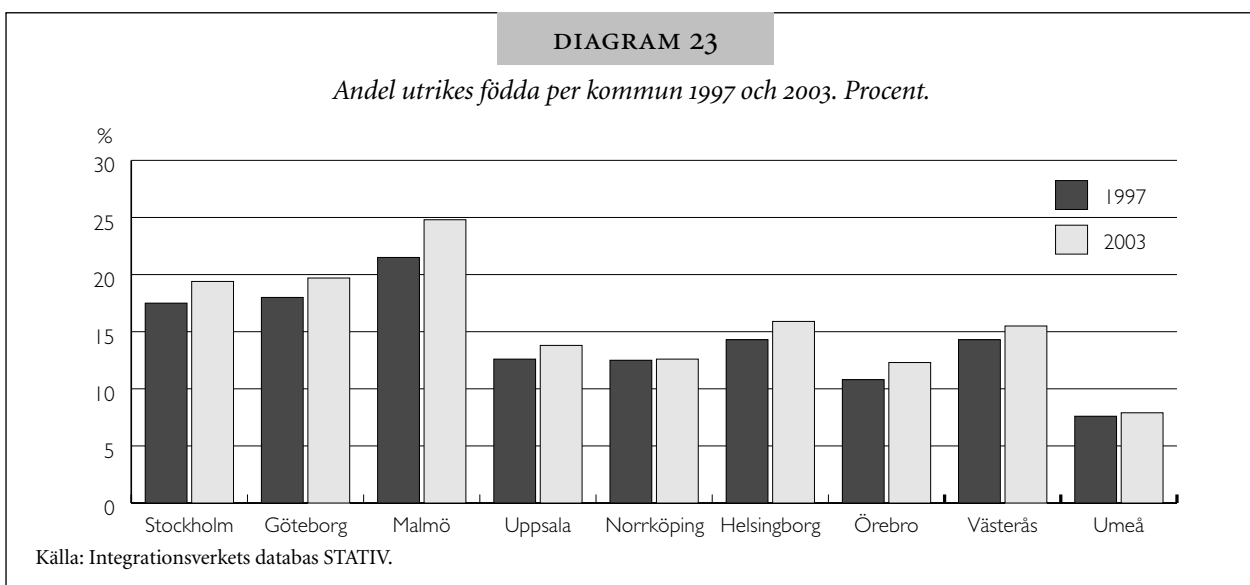
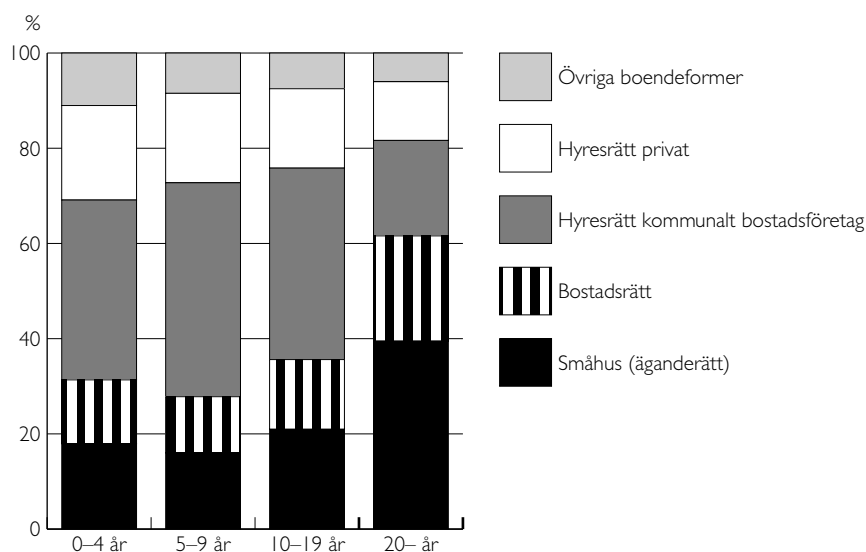


DIAGRAM 25

Boendeform, utrikes födda efter vistelsetid, 2002. Procent.



Källa: Integrationsverkets databas STATIV.

Bostadsområden efter sysselsättningsgrad

Utrikes födda bor i stor utsträckning i bostadsområden med en relativt sett låg sysselsättningsgrad bland de boende. Antalet områden med låg sysselsättning har minskat kraftigt under åren efter 1997 i samband med att sysselsättningen generellt sett ökat. Även under åren efter år 2000, med marginell förändring i sysselsättningsnivån, har antalet områden av detta slag fortsatt att minska (se diagram 26).

Antalet boende i dessa sysselsättningsvaga områ-

den har minskat kraftigt under perioden 1997–2002, det gäller såväl inrikes- som utrikes födda. Det tydliga överrepresentationen av utrikes födda i dessa områden har dock skärpts (se tabell 20).

Den markanta minskningen av antalet boende i dessa områden avspeglas även i hur stor andel av de utrikes födda som bor i områden med låg sysselsättning. Drygt 11 procent av de utrikes födda bodde exempelvis i områden med en sysselsättningsgrad som understeg 50 procent år 2002 jämfört med drygt 19 procent år 1997 (se tabell 21).

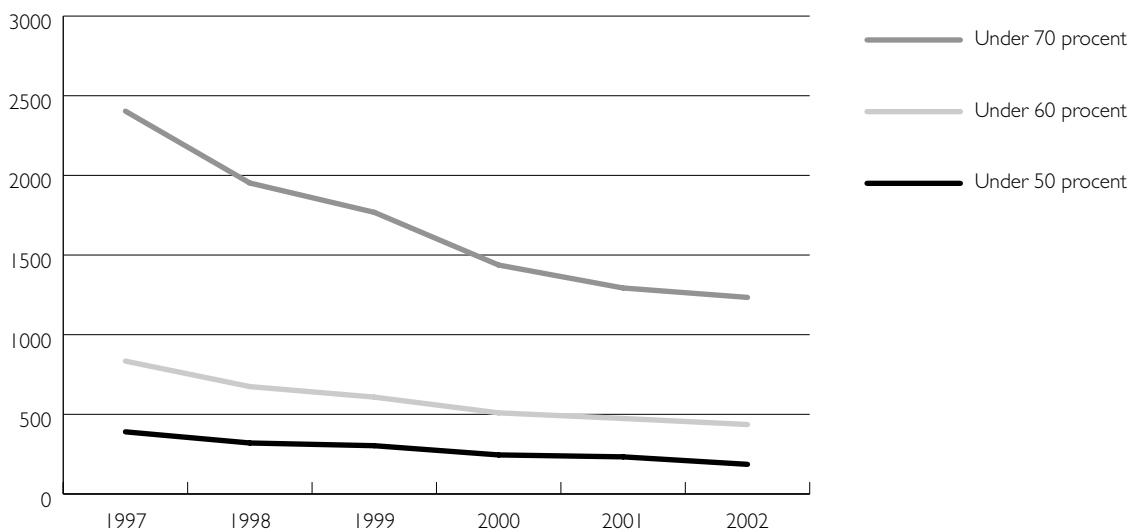
Sammanfattningsvis kan man konstatera att betyd-

ligt färre utrikes födda bor i sysselsättningssvaga områden år 2002 jämfört med 1997. Denna positiva utveckling har dock varit än mer tydlig bland inrikes födda vilket har medfört att dessa områden i ännu högre

grad än tidigare präglas av överrepresentation av utrikes födda. Sammantaget är nära hälften av de boende i yrkesaktiv ålder i de mest utsatta områdena (lägre än 50 procent sysselsättning) utrikes född.

DIAGRAM 26

Antal områden där sysselsättning i befolkningen understiger 50, 60 respektive 70 procent 1997–2002.



Källa: Integrationsverkets databas STATIV.

TABELL 20

Befolkningen, 20–64 år, i områden där sysselsättningen understiger 50, 60 respektive 70 procent samt andelen utrikes födda, 1997 och 2002.

	1997			2002		
	Inrikes födda	Utrikes födda	Andel utrikes födda (procent)	Inrikes födda	Utrikes födda	Andel utrikes födda (procent)
Under 50 procent	156 094	133 786	46,2	88 402	85 952	49,3
Under 60 procent	366 812	209 383	36,3	199 485	168 100	45,7
Under 70 procent	1 217 895	361 615	22,9	623 735	308 706	33,1

Källa Integrationsverkets databas STATIV.

TABELL 21

Andel av den utrikes födda befolkningen, 20–64 år, som bor i områden där sysselsättningen understiger 50, 60 respektive 70 procent, 1997 och 2002. Procent.

	1997	2002
Under 50 procent	19,3	11,2
Under 60 procent	30,1	21,8
Under 70 procent	52,1	40,1

Källa Integrationsverkets databas STATIV.

BEGREPP, DEFINITIONER OCH STATISTISKA KÄLLOR

I *Rapport Integration* och i uppföljande statistikrapporter används flera begrepp och geografiska indelningar där den exakta betydelsen inte alltid är självklar eller allmänt känd. I detta avsnitt ger vi kortfattade definitioner och presenterar dessutom de datakällor som de statistiska beräkningarna bygger på. De begrepp vi använder följer Statistiska centralbyråns riktlinjer (SCB, Meddelande i samordningsfrågor för Sveriges officiella statistik, MiS 2002:3).

Begreppen utrikes född, utlandsfödd, invandrare, utländsk medborgare

Begreppet »invandrare« ställer ofta till stora besvär, tyngt som det är av föreställningar och fördomar. Vi försöker begränsa användningen av begreppen invandrare eller invandrade till de tillfällen då själva invandringen kan tänkas ha betydelse. I statistiska sammanhang är begreppet alltför obestämt. Tidigare har kategorin »utländsk medborgare« fått ersätta »invandrare«, men även detta skapar problem, eftersom många som invandrat efter en tid i Sverige blir svenska medborgare. Vi har valt att istället utgå från jämförelser mellan »utrikes födda« och »inrikes födda«. Som synonymer används även begreppen utlandsfödd och född utomlands samt infödd och född i Sverige. Ett annat begrepp som används är invånare med »utländsk bakgrund«, ett begrepp som utöver utrikes födda även innefattar inrikes födda vars båda föräldrar är födda utomlands.

Geografiska indelningar

Eftersom individens födelseland av olika anledningar visat sig ha betydelse för individens möjligheter i såväl skolan som på arbets- och bostadsmarknaden, används i *Rapport Integration* ett flertal geografiska indelningar för att skildra utvecklingen. Vissa av dessa indelningar kräver en förklaring.

Latinamerika avser samtliga länder på den amerikanska kontinenten (med närliggande öar) där spanska eller portugisiska är det huvudsakliga språket.

Sydamerika och *Nordamerika* är en geografiskt baserad indelning, där de drygt 20 staterna i Mellanamerika räknas till Nordamerika, vilket innebär att t.ex. Mexiko och Kuba ingår i Nordamerika.

Oceanien består av Australien, Nya Zeeland och mindre länder i Stilla havet.

Europa avgränsas av Medelhavet, Bosporen, Atlanten och Uralbergen. Av de länder som sträcker sig över dessa geografiska gränser räknas i SCB:s statistik Ryssland till Europa, medan Turkiet räknas till Asien.

EU eller *EU15* avser de 15 länder som var medlemmar i EU före utvidgningen den 1 maj 2004, dvs. Belgien, Danmark, Finland, Frankrike, Grekland, Irland, Italien, Luxemburg, Nederländerna, Portugal, Spanien, Storbritannien, Sverige, Tyskland och Österrike.

De statistiska källorna

AKU

SCB:s arbetskraftsundersökningar (AKU) genomförs löpande sedan början av 1960-talet och är Sveriges officiella sysselsättnings- och arbetslöshetsstatistik. AKU är urvalsbaserad och genomförs varje månad. Urvalet består av tre separata urval, ett för varje månad i kvartalet. Varje månad intervjuas ca. 17 000 personer i åldrarna 16–64 år.

RAMS

SCB:s registerbaserade arbetsmarknadsstatistik syftar till att ge årlig information om bland annat sysselsättning, näringsstruktur, personalstruktur i företag och på arbetsställen. RAMS baseras bland annat på arbetsgivarnas kontrolluppgifter och självdeklarationer från egna företagare. Den totala populationen för RAMS

utgörs av alla personer som var folkbokförda i Sverige vid årets slut. Antal sysselsatta och förvärvsintensiteter i olika grupper av befolkningen redovisas med november månad som referensperiod.

STATIV

STATIV, statistik för Integrationsverket, är en databas på Integrationsverket som omfattar hela befolkningen. Variabelinnehållet i STATIV utgörs av nationell statistik på individnivå. Statistikkällorna är Statistiska Centralbyrån (www.scb.se), Arbetsmarknadsverket (www.amv.se) och Socialstyrelsen (www.sos.se). Sysselsättningsuppgifterna i STATIV är hämtade från RAMS.