



**INTEGRATIONSVERKET**

Analysavdelningen  
Andreas Sandberg

2007-03-12

INT-31-07-480

# Utvecklingen i storstadssatsningens 24 bostadsområden 1997–2005

Uppdatering av statistik



## Förord

I regleringsbrevet för 2007 fick Integrationsverket i uppdrag att redovisa utvecklingen i de bostadsområden som omfattas av lokala utvecklingsavtal med utgångspunkt från databasen Stativ. Denna rapport utgör en redovisning av dessa uppdrag. Arbetet med att sammanställa och kommentera datamaterialet i denna rapport har genomförts av Andreas Sandberg, expert på Analysavdelningen.

Norrköping den 14 mars 2007

Lena Bernström  
Generaldirektör

Abdullahi Aress  
Avdelningschef

## Sammanfattning

Förändringarna i fråga om sysselsättning, utbildningsnivåer och långvarigt behov av försörjningsstöd har under de senaste åren av perioden 1997–2005 varit förhållandevis marginella. Den positiva utvecklingen av utbildningsnivån, med en allt större andel av befolkningen med treårig gymnasieutbildning eller högre, är dock förhållandevis entydig. Till den negativa sidan av utvecklingen räknas i första hand en fortsatt utflyttning av personer med förhållandevis hög sysselsättning och en inflyttning av en befolkning med förhållandevis hög arbetslöshet. Förändringarna under det senaste året kan sammanfattas i följande punkter:

Andelen sysselsatta låg under 2004 kvar på samma nivå som under 2003. Förändringarna i vart och ett av de 24 områdena var med få undantag marginella i detta avseende.

- Den öppna arbetslösheten var i stort sett oförändrad under 2005, medan andelen av befolkningen i arbetsmarknads-politiska åtgärder åter minskade med en halv procentenhet.
- Andelen av befolkningen med långvarigt försörjningsstöd fortsatte att minska under 2005. Förändringarna under de senaste fyra åren av mätperioden 1997–2005 har dock varit marginella.
- Utbildningsnivån fortsätter att öka. Det gäller både den inrikes och utrikes födda befolkningen. Ökningen bland utrikes födda män var dock förhållandevis liten.
- Flertalet av de 24 områdena har präglats av den negativa segregationsprocess som innebär att boende med relativt sett bättre socioekonomisk position tenderar att lämna de utsatta områdena och ersättas av inflyttare med relativt sett sämre position, exempelvis i fråga om sysselsättningsstatus. Denna negativa utveckling präglade de 24 områdena med få undantag under åren 2003 till 2004.

# Utvecklingen i storstadssatsningens 24 bostadsområden 1997–2005

## Befolkningsutveckling

Befolkningen i storstadssatsningens 24 områden fortsatte att minska under år 2005. Sett över hela mätperioden har befolkningen fortfarande ökat snabbare i storstadssatsningens områden jämfört med utvecklingen i de omgivande storstadsregionerna och i landet som helhet. Skillnaden i detta avseende har dock minskat under de senaste åren.

## Sysselsättning

Sysselsättningen i de 24 områdena var totalt sett konstant mellan åren 2003 och 2004. Samtidigt ökade sysselsättningen något i såväl de tre storstadsregionerna som landet som helhet under samma period. Förändringarna var relativt små i flertalet av storstadssatsningens områden.

Diagram 1. Förvärvsintensitet (procent), 20–64 år, i storstadssatsningens områden 2003.

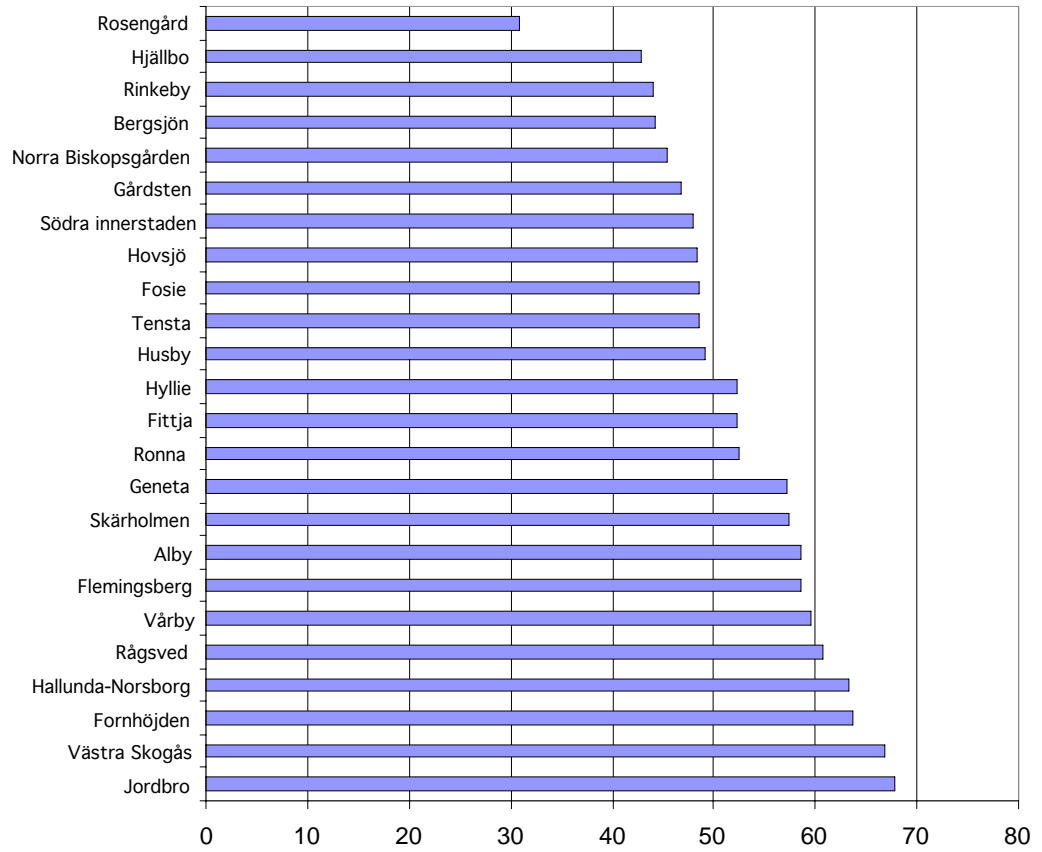
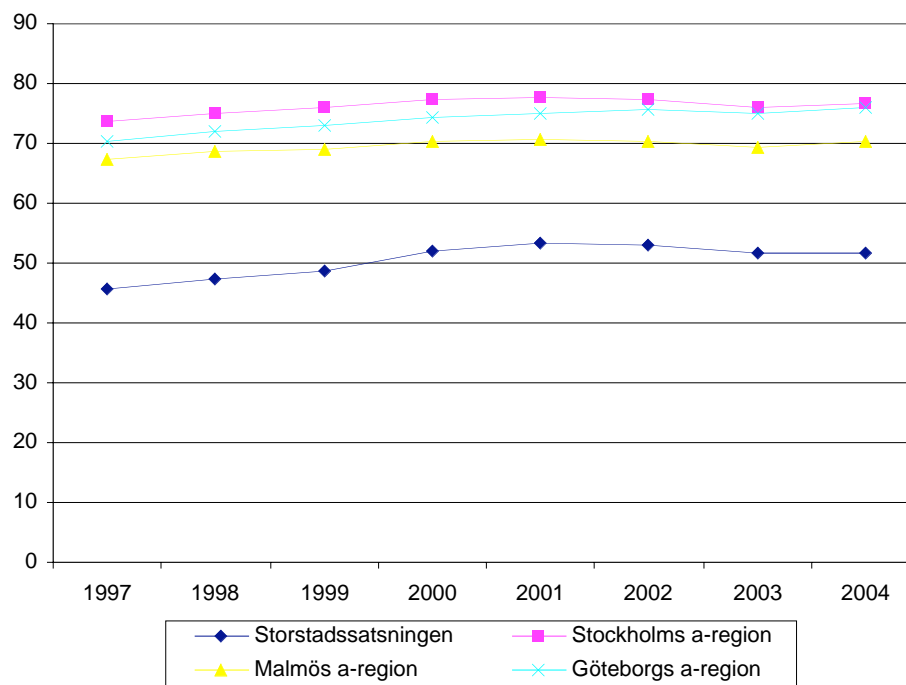
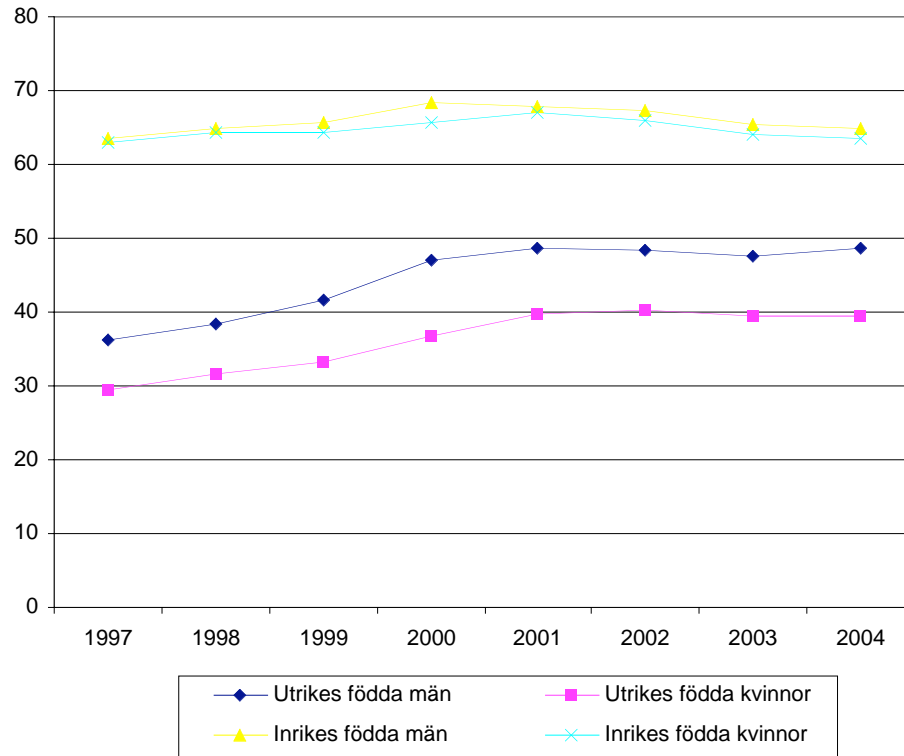


Diagram 2. Förvärvsintensitet, 20–64 år, i storstadssatsningens områden samt Stockholms, Göteborgs och Malmös arbetsmarknadsregioner 1997–2004.



Skillnaderna i sysselsättning mellan inrikes och utrikes födda fortsatte att minska under 2004. Under detta år var det endast bland de utrikes födda männen som sysselsättningen ökade i nämnvärd omfattning (se Diagram 3).

Diagram 3. Förvärvsintensitet, 20–64 år, för inrikes och utrikes födda efter kön i storstadssatsningens områden 1997–2004.

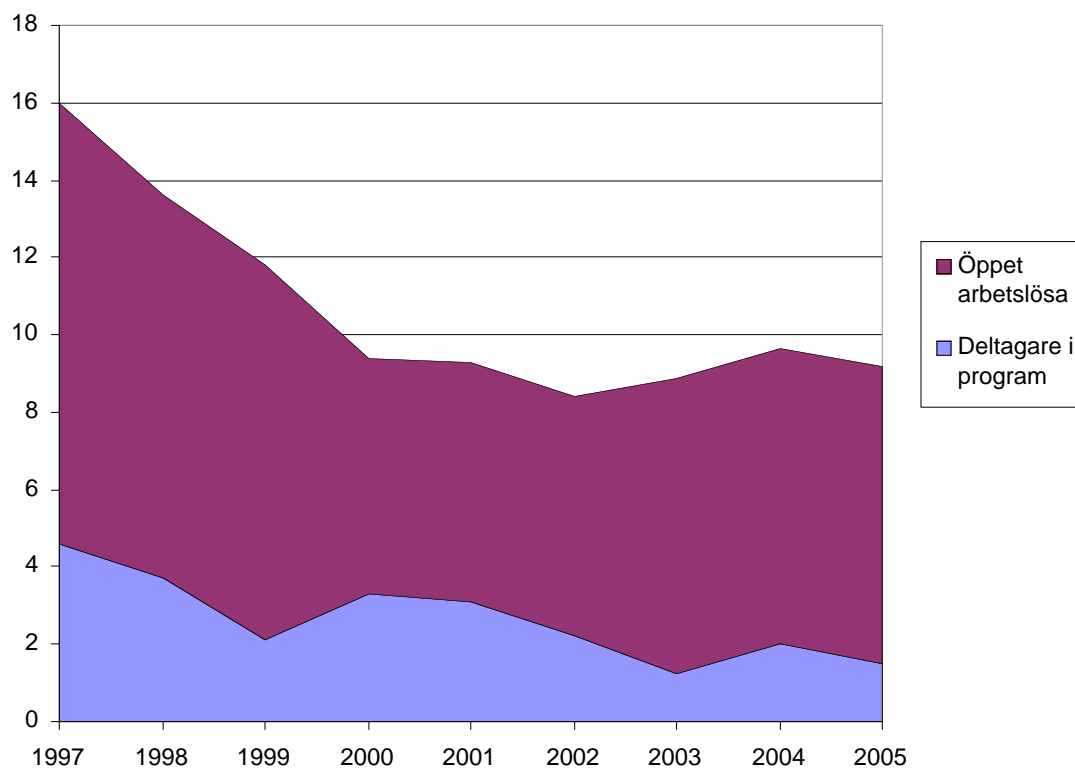




## Arbetslöshet

Arbetslösheten minskade något under 2005. Den öppna arbetslösheten var dock i stort sett oförändrad under året medan andelen av befolkningen i arbetsmarknadspolitiska program minskade med en halv procentenhet i genomsnitt.

Diagram 4. Arbetslöshet (öppet arbetslösa och i arbetsmarknadspolitiska åtgärder), 20–64 år, i storstadssatsningens områden 1997–2005.



## Ekonomiskt bistånd

Andelen personer med långvarigt försörjningsstöd fortsatte att minska under år 2005. Liksom föregående år i den senare delen av mätperioden 1997–2005 var dock förändringarna små. Bland de utrikes födda fortsätter minskning från relativt sett höga nivåer medan andelen försörjningsstödstagare bland de inrikes födda har ökat med en par tiondels procentenheter (se Diagram 6).

Diagram 5. Andelen (procent) med långvarigt försörjningsstöd, 18–64 år, i storstadssatsningens områden samt Stockholms, Göteborgs och Malmö arbetsmarknadsregioner 1997–2005.

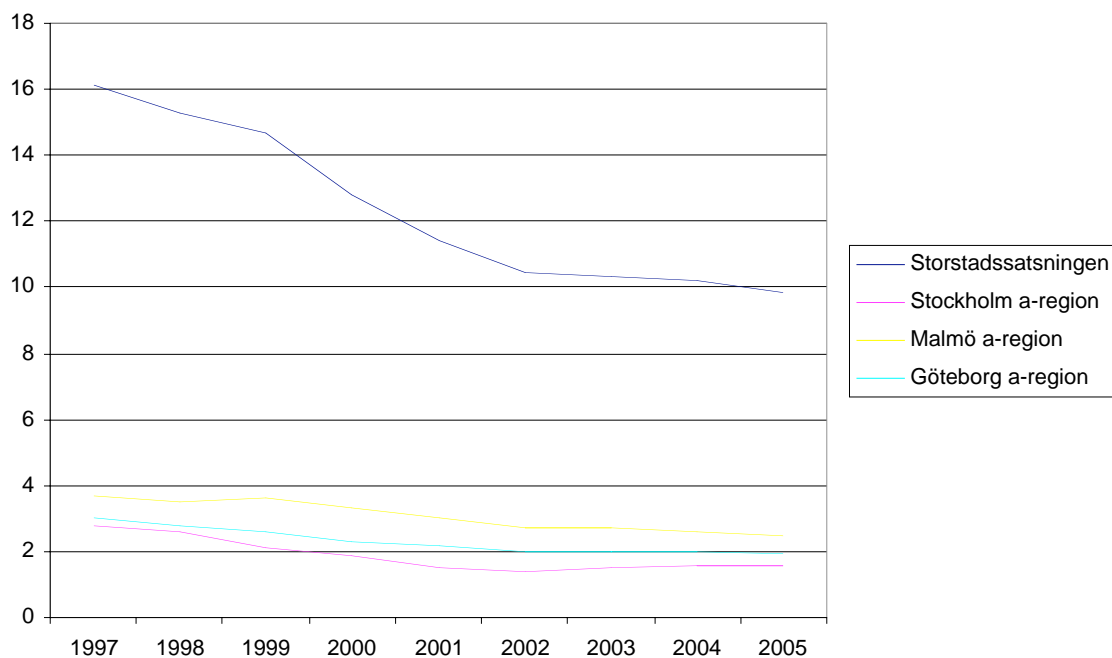
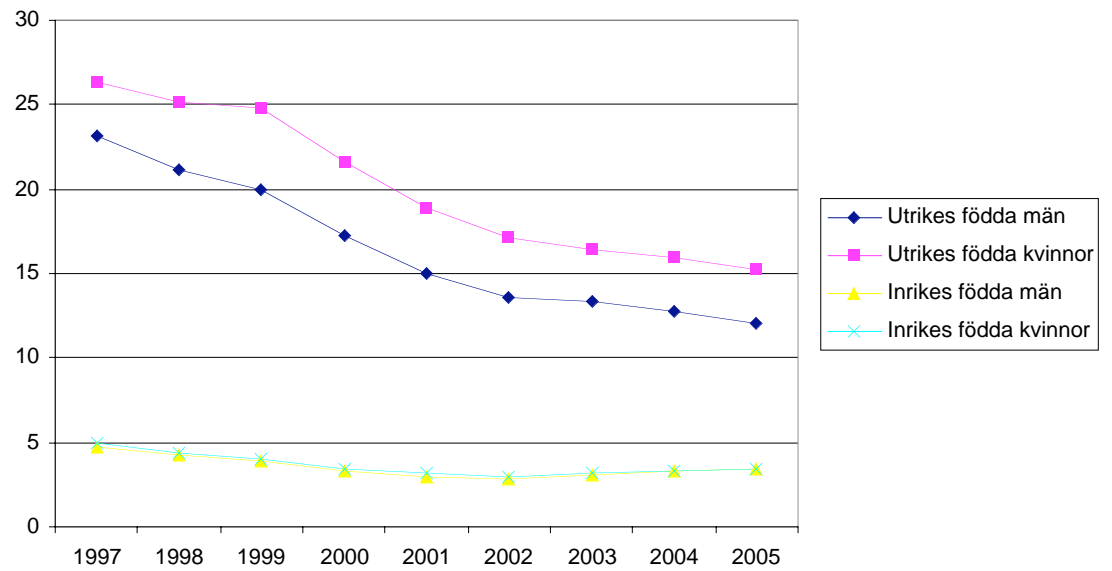


Diagram 6. Andelen (procent) med långvarigt försörjningsstöd, 18–64 år, i storstadssatsningens områden för inrikes och utrikes födda efter kön, 1997–2005.



## Utbildning

Totalt sett har utbildningsnivån (mätt som andelen av befolkningen med gymnasieutbildning längre än två år eller högre utbildning) ökat konstant under hela 1997-2005 i de 24 områdena.

Utbildningsnivån i de 24 områdena har i stort sett ökat i samma takt som i de omgivande storstadsregionerna (se Diagram 7). Skillnaderna i fråga om utbildningsnivå mellan inrikes och utrikes födda inom de 24 områdena fortsätter dock att öka. Detta beror framför allt på att andelen med gymnasieutbildning (längre än 2 år) bland utrikes födda män har halkat efter i den positiva utvecklingen inom de övriga befolkningsgrupperna.

Diagram 7. Andel (procent) med högre utbildning än 2-årig gymnasieutbildning, 24-64 år, i storstadssatsningens områden samt Stockholms, Göteborgs och Malmös arbetsmarknadsregioner 1997–2005.

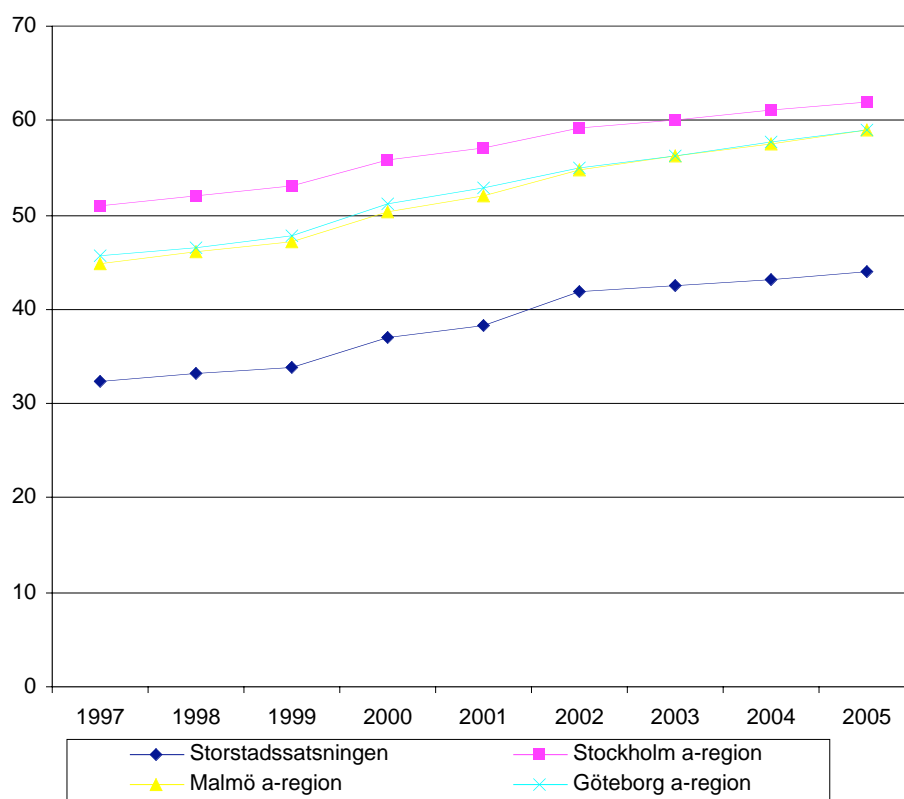
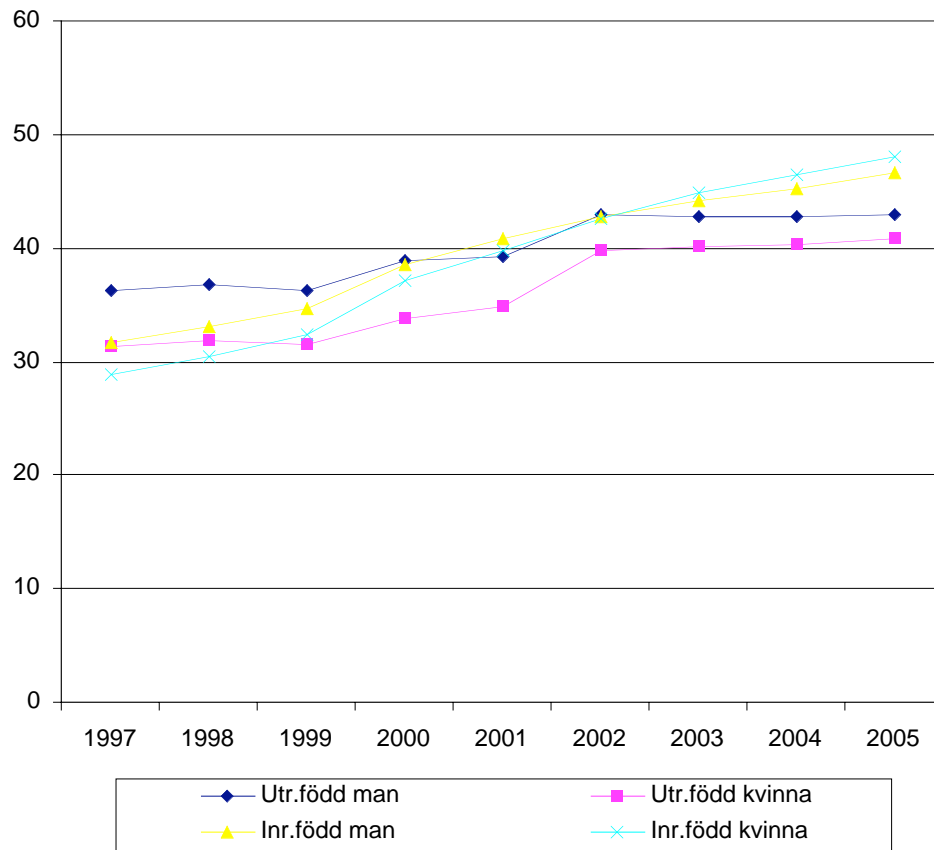


Diagram 8. Andel (procent) med högre utbildning än 2-årig gymnasieutbildning, 24–64 år, för inrikes och utrikes födda efter kön, 1997–2005.

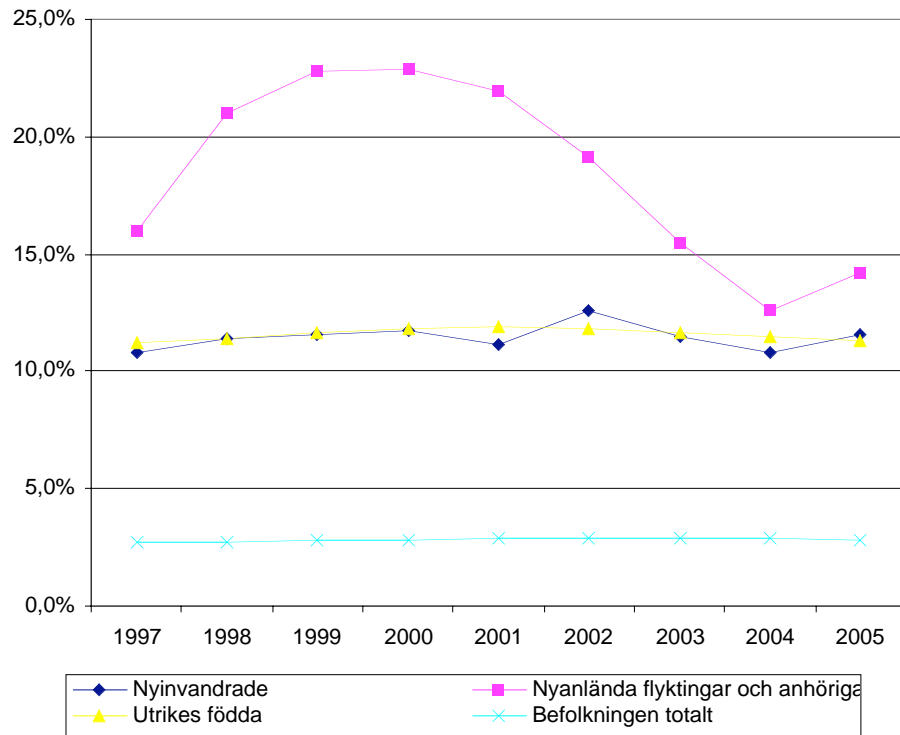


## Segregationsprocesser

Den positiva utveckling under flertalet av åren 1997–2005 som vi kunnat redovisa för storstadssatsningens 24 områden hämmas sannolikt av en negativ segregationsprocess som innebär att boende med relativt sett bättre socioekonomisk position tenderar att lämna de utsatta områdena och ersättas av inflyttare med relativt sett sämre socioekonomisk position. De senaste åren av mätperioden präglas av en genomgående negativ utveckling där samtliga områden (med något undantag) förlorade på denna typ av in- och utflyttning. Utvecklingen under åren 2003 – 2004 utgör inget undantag i detta avseende (se tabell 19). Sysselsättningen är med några få undantag betydligt högre bland dem som flyttade ut ifrån respektive område jämfört med dem som flyttade in under samma period.

En bidragande förklaring till denna utveckling är att en betydande andel av landets nyanlända flyktingar och deras anhöriga bosätter sig i något av storstadssatsningens 24 områden. De 24 områdenas totala andel av nyanlända minskade under perioden 2000-2004 för att återigen öka under år 2005. Drygt 14 procent av de flyktingar och anhöriga till flyktingar som folkbokfördes i Sverige under 2005 bosatte sig i något av de 24 områdena (se Diagram 9).

Diagram 9. Andelen i olika befolkningskategorier som bodde i storstadssatsningens områden respektive år, 1997-2004.







## Definitioner

**A-region:** A-region står för arbetsmarknadsregion och bygger på Nuteks indelning av lokala arbetsmarknadsregioner.

*Stockholm a-region:* Botkyrka, Danderyd, Ekerö, Gnesta, Haninge, Huddinge, Håbo, Järfälla, Lidingö, Nacka, Norrtälje, Nynäshamn, Salem, Sigtuna, Sollentuna, Solna, Stockholm, Strängnäs, Sundbyberg, Södertälje, Trosa, Tyresö, Täby, Upplands-Bro, Upplands Väsby, Vallentuna, Vaxholm, Värmdö och Österåker

*Malmö a-region:* Burlöv, Eslöv, Hörby, Höör, Kävlinge, Lomma, Lund, Malmö, Sjöbo, Skurup, Staffanstorps, Svedala, Trelleborg, Vellinge och Ystad

*Göteborg a-region:* Ale, Alingsås, Göteborg, Härryda, Kungsbacka, Kungälv, Lerum, Lilla Edet, Mark, Mölndal, Orust, Partille, Stenungsund, Tjörn, Vårgårda och Öckerö

**Arbetslöshet:** Till de arbetslösa räknas i rapporten de som var inskrivna på arbetsförmedlingen (AF) den 31 december respektive år. De inskrivna är kodade efter sökandekategorier och genom att kombinera dessa har de öppet arbetslösa (kod 11-13 och från och med 2001 kod 96-98) och de i arbetsmarknadspolitiska åtgärder (kod 52, 54-55, 57 och 61-82) tagits fram. Genom att dividera antalet arbetslösa med befolkningen i samma ålderskategori har vi räknat fram andelen arbetslösa. Arbetslöshetstalen visar alltså andelen arbetslösa som andel av befolkningen i en viss ålder och inte som andel av arbetskraften.

**Nyanländ invandrare:** Som nyanländ räknas de utrikes födda som folkbokfört sig i Sverige under det senaste året. Nyanlända flyktingar m.fl. är en snävare definition, och innehåller bara nyanlända flyktingar och deras anhöriga.

**Ekonomiskt bistånd:** Till långvariga försörjningsstödstagare hör de som mottagit socialbidrag och/eller introduktionsersättning i minst 10 månader respektive år. Det finns flera brister i statistiken varav en som speciellt får genomslag på de berörda områdena. Den första är att försörjningsstöd utbetalas efter hushållets ekonomiska situation medan databasen utgår från individer. Varje person över 17 år i ett hushåll registreras som mottagare av försörjningsstöd om hushållet erhåller försörjningsstöd. Den andra, som speciellt drabbar de berörda områdena med en stor andel nyanlända invandrare, är att det inte går att särskilja introduktionsersättning och socialbidrag vid registreringen av antalet månader med försörjningsstöd. Om en familj har haft 6 månader socialbidrag och 4 månader introduktionsersättning under ett år adderas dessa ihop och räknas som 10 månaders försörjningsstöd, dvs. långvarigt försörjningsstöd. De

kommuner som har infört introduktionsersättning kommer alltså, allt annat lika, att få fler registrerade som långvariga försörjningsstödstagare än en kommun som inte infört introduktionsersättning.

**SAMS områden:** SAMS (Small Area Market Statistics) är en geografisk indelning som bygger på kommunernas delområden (NYKO) i de större kommunerna och på valdistrikt i de mindre. Antalet SAMS områden uppgår till cirka 9 000.

**Storstadssatsningens områden:** Kommunerna har själva avgränsat storstadssatsningens områden och dessa avgränsningar är inte alltid desamma som de naturliga stadsdelsgränserna. Stadsdelen Rosengård är t.ex. inte detsamma som storstadssatsningens Rosengård. Till storstadssatsningens områden hör följande SAMS områden (se definition av SAMS):

Kommun	Område	SAMS-kod(er)
Huddinge	Västra Skogås	01260016
	Vårby	01260022
	Flemingsberg	01260032-3
Botkyrka	Alby	01270001,2,4,5
	Hallunda-Norsborg	01270006-9,14-16,18-21
	Fittja	01270011-13
Haninge	Jordbro	01360017-19
Stockholm	Rågsved	01800063
	Skärholmen	01800143
	Rinkeby	01800148
	Tensta	01800151
	Husby	01800154
Södertälje	Fornhöjden	01810026
	Geneta	01810036
	Ronna	01810031-33
	Hovsjö	1810038
Malmö	S Innerstaden	12800089-94,97-104,206-7
	Fosie	12800109-10,234-35,44,46-55,58-60
	Hyllie	12800158-9,201,208-9,217-18,224-5
	Rosengård	12800273-74,276,280-82
Göteborg	Gårdsten	14800751-56
	Hjällbo	14800780-84,88
	Bergsjön	14800401-16
	N Biskopsgården	14800807-9

**Sysselsättning/förvärvsarbete:** Räknas fram från variabeln sysselsättningsstatus. Utifrån uppgifter från Riksskatteverket som baseras på kontrolluppgifter från arbetsgivare mäter SCB, utifrån ett antal villkor, vilka som var sysselsatta november månad respektive år. Med sysselsatt menas att personen är anställd eller egenföretagare. Som anställd räknas även personer som har anställning,

men som tillfälligt har föräldrapenning, sjukpenning eller dagersättning vid repetitionsutbildning eller civilförsvar. Exempel på personer som definieras som ej sysselsatta är personer som är arbetslösa eller i arbetsmarknadsåtgärd, studerande, värnpliktiga, förtidspensionerade, biståndsmottagare m.m. Personer i arbetsmarknadsåtgärd där arbetsgivaren betalar del av den arbetslösas ersättning definieras dock som sysselsatt, t.ex. beredskapsarbetare.

**Utbildningsnivå:** Utbildningsregistret (UREG) har år 2000 genomgått större kvalitetshöjande förändringar vilket gör att jämförelser med tidigare versioner av registret måste göras med stor försiktighet.

Tabell 1. Folkmängd samt procentuell förändring 1997–2005.

	1997	1998	1999	2000	2001	2002	2003	2004	2005	Förändring i procent 1997-2005
<b>Västra Skogås</b>	5905	5845	5896	5984	5989	6042	5998	5959	6026	2,0
<b>Vårby</b>	6383	6460	6537	6659	6821	6929	6878	6803	6860	7,5
<b>Flemingsberg</b>	8586	8871	8879	9196	9349	9357	9427	9593	9661	12,5
<b>Alby</b>	10416	10215	10491	10855	11153	11422	11443	11299	11306	8,5
<b>Hallunda-Norsborg</b>	16907	17059	17255	17256	17420	17390	17308	17225	17379	2,8
<b>Fittja</b>	6941	6982	6984	7143	7252	7337	7266	7227	7172	3,3
<b>Jordbro</b>	9105	9247	9254	9427	9447	9463	9452	9292	9307	2,2
<b>Rågsved</b>	9035	9148	9265	9448	9580	9660	9738	9670	9617	6,4
<b>Skärholmen</b>	7296	7317	7531	7578	7692	7785	7801	7704	7796	6,9
<b>Rinkeby</b>	14530	14897	15174	15580	15959	16230	16053	15613	15074	3,7
<b>Tensta</b>	16448	16749	17037	17446	17815	17763	17463	17136	16836	2,4
<b>Husby</b>	11017	11215	11492	11755	12112	12440	12458	12425	12546	13,9
<b>Fornhöjden</b>	3353	3298	3353	3380	3447	3460	3432	3359	3326	-0,8
<b>Geneta</b>	4267	4313	4366	4511	4548	4582	4550	4487	4579	7,3
<b>Ronna</b>	5966	5991	6122	6390	6516	6607	6567	6511	6543	9,7
<b>Hovsjö</b>	4520	4614	4726	4885	5007	5024	5021	4967	4879	7,9
<b>Södra Innerstan</b>	17836	18406	18963	19270	19500	19925	20138	20665	19956	11,9
<b>Fosie</b>	23074	23525	24090	24671	25333	25593	25619	25722	25708	11,4
<b>Hyllie</b>	11837	12005	12105	12260	12400	12523	12561	12474	12429	5,0
<b>Rosengård</b>	15231	15844	16109	16301	16611	16676	16631	16681	16451	8,0
<b>Bergsjön</b>	13051	12903	13170	14019	14476	14601	14700	14536	14524	11,3
<b>Gårdsten</b>	5898	5582	5813	6082	6602	6705	6879	6921	7152	21,3
<b>Hjällbo</b>	6119	6262	6556	6759	6835	6922	6932	6912	6958	13,7
<b>Norra Biskopsgården</b>	4142	4157	4349	4545	4668	4716	4775	4817	4690	13,2
<b>Samtliga områden</b>	237863	240905	245517	251400	256532	259152	259090	257998	256775	8,0
<b>Stockholm a- region</b>	1828641	1841737	1861909	1882201	1898311	1918673	1929766	1942362	1959958	7,2
<b>Malmö a-region</b>	622112	626687	630663	635606	641087	647136	651872	657508	663277	6,6
<b>Göteborg a-region</b>	885649	890393	895666	903490	910828	917505	924514	931351	938736	6,0
<b>Hela Sverige</b>	8847625	8854322	8861426	8882792	8909128	8940788	8975670	9011392	9047752	2,3

Tabell 2. Förvärvsintensitet, befolkningen totalt, 20–64 år, för år 1997–2004 (procent).

	1997	1998	1999	2000	2001	2002	2003	2004
<b>Västra Skogås</b>	65,9	67,6	68,2	70,8	70,1	70,0	67,4	66,9
<b>Vårby</b>	54,9	58	59,5	62,1	62,7	61,1	59,3	59,6
<b>Flemmingsberg</b>	56,9	58,3	59,9	62,5	62,8	61,1	59,3	58,6
<b>Alby</b>	52,2	53,7	57,3	60,6	61,5	60,6	59,7	58,6
<b>Hallunda-Norsborg</b>	61,8	63,1	63	65,5	66,4	65,8	63,8	63,2
<b>Fittja</b>	40,4	41,9	44,2	49,7	52,6	53,7	51,3	52,3
<b>Jordbro</b>	62,5	64,4	66,5	69,5	70,9	70,1	67,8	67,9
<b>Rågsved</b>	57,3	58,8	59,8	63,5	63,7	62,9	61,1	60,7
<b>Skärholmen</b>	52,1	53,2	55,6	59,6	61,6	59,6	58,4	57,3
<b>Rinkeby</b>	33,1	36,4	39,5	44,9	46,8	45,8	44,2	44
<b>Tensta</b>	40,9	42,0	43,9	48,7	50,9	50,7	48,6	48,6
<b>Husby</b>	46,5	47,8	49,8	54,9	55,7	53,9	50,6	49,2
<b>Fornhöjden</b>	60,4	60,6	61,6	64,7	66,8	64,7	64,7	63,6
<b>Geneta</b>	49,6	53,3	54,3	56,6	59,7	60,8	58,2	57,2
<b>Ronna</b>	52,4	51,8	52	54,6	56,0	54,2	53,5	52,5
<b>Hovsjö</b>	45,1	49,5	51,6	52,2	53,0	52,0	49,4	48,4
<b>Södra Innerstan</b>	41,6	43,3	44,3	47,3	49,3	48,0	46,7	47,9
<b>Fosie</b>	46,8	47,3	47,8	49,8	50,5	49,9	48,8	48,5
<b>Hyllie</b>	45,5	46,2	46,9	49,5	51,7	50,5	50,6	52,2
<b>Rosengård</b>	19,9	20,9	22,1	24,8	27,9	28,7	29,3	30,8
<b>Bergsjön</b>	35,3	37	38,9	41,4	43,1	44,5	44,4	44,2
<b>Gårdsten</b>	37,6	39,2	39,3	43	44,0	44,3	46,0	46,7
<b>Hjällbo</b>	26,8	26,6	28,4	34,9	37,5	41,9	42,4	42,8
<b>Norra Biskopsgården</b>	26,5	26,3	28,6	37,7	37,3	43,1	45,4	45,4
<b>Samtliga områden</b>	45,8	47,3	48,7	52	53,4	52,9	51,6	51,6
<b>Stockholm a-region</b>	73,6	75	75,9	77,2	77,6	77,2	76,0	76,6
<b>Malmö a-region</b>	67,2	68,6	69,1	70,3	70,7	70,2	69,4	70,5
<b>Göteborg a-region</b>	70,3	72,1	73	74,5	75,1	75,6	75,0	75,9
<b>Hela Sverige</b>	71,6	73,3	73,9	75,2	75,7	75,9	75,1	76,1

Tabell 3. Förvärvsintensitet, utrikes födda män, 20–64 år, för år 1997–2004 (procent).

	1997	1998	1999	2000	2001	2002	2003	2004
<b>Västra Skogås</b>	50,6	54,9	56,5	62,4	62,3	60,4	58,0	60,4
<b>Vårby</b>	50,0	55,3	58,7	61,1	61,2	58,6	56,7	58,9
<b>Flemmingsberg</b>	47,2	48,9	52,0	55,0	56,6	53,4	53,4	54,8
<b>Alby</b>	44,9	47,7	52,3	58,3	59,5	58,8	58,4	58,8
<b>Hallunda-Norsborg</b>	53,1	56	57,9	61,9	62,9	62,6	61,6	61,7
<b>Fittja</b>	44,7	45,7	49,4	56,8	58,2	58,8	58,1	58,5
<b>Jordbro</b>	48,3	52,5	57,6	64,1	65,8	65,4	63,7	65,7
<b>Rågsved</b>	40,4	43,9	47,9	54,8	54,6	53,3	52,1	53,1
<b>Skärholmen</b>	42	43,6	50,3	56,3	58,7	55,3	55,7	54,7
<b>Rinkeby</b>	32,9	35,5	40,9	48,1	50,5	49,4	46,6	46,8
<b>Tensta</b>	35,9	37,4	42,1	48,7	50,5	49,8	48,5	48,9
<b>Husby</b>	41,6	43,9	48,0	54,8	55,6	52,4	47,3	45,1
<b>Fornhöjden</b>	51	52,2	53,9	58,9	59,5	58,3	59,7	58,5
<b>Geneta</b>	45,8	40,6	46,2	50,6	52,8	54,9	52,7	55,1
<b>Ronna</b>	40,1	48,6	50,0	54,1	55,2	52,0	53,7	53,7
<b>Hovsjö</b>	40,4	47,3	49,8	51,0	51,5	52,8	50,7	51,1
<b>Södra Innerstan</b>	23,5	24,9	27,2	30,8	31,8	31,9	31,5	34,4
<b>Fosie</b>	32,9	33,3	35,3	39,3	40,0	39,7	40,0	41,4
<b>Hyllie</b>	28,2	29,1	31,7	35,2	40,1	40,7	42,9	44
<b>Rosengård</b>	16,3	18,6	20,1	24,4	28,2	28,5	30,6	32,9
<b>Bergsjön</b>	26,0	29,0	30,8	36,3	38,4	39,1	40,1	40,9
<b>Gårdsten</b>	32,3	35,2	37,5	41,4	43,0	45,1	46,8	48,4
<b>Hjällbo</b>	25,9	25,6	29	37,2	39,5	45,9	46,6	47,7
<b>Norra Biskopsgården</b>	26,2	26,0	27,5	39,2	41,1	45,9	48,2	49,6
<b>Samtliga områden</b>	36,2	38,3	41,6	47	48,6	48,3	47,7	48,6
<b>Stockholm a-region</b>	53,9	55,9	58,6	61,9	62,5	61,9	60,8	61,3
<b>Malmö a-region</b>	41	42,4	44,3	47,1	47,8	47,3	46,9	48,8
<b>Göteborg a-region</b>	46	47,9	50,4	54,5	55,7	56,7	56,6	57,8
<b>Hela Sverige</b>	50,1	52,4	55	58,3	58,7	58,6	57,6	58,6

Tabell 4. Förvärvsintensitet, utrikes födda kvinnor, 20-64 år, för år 1997-2004 (procent).

	1997	1998	1999	2000	2001	2002	2003	2004
<b>Västra Skogås</b>	47,7	49,4	53,5	54	56,4	56,3	55,0	53,6
<b>Vårby</b>	38,6	43,1	45,7	48,8	51,0	49,6	46,9	47,1
<b>Flemmingsberg</b>	40,5	42,9	46,1	49	50,8	49,4	47,1	47,9
<b>Alby</b>	36,5	39,5	43,3	46,3	50,2	50,6	48,8	48,9
<b>Hallunda-Norsborg</b>	43,8	45,3	46,6	50,1	53,7	54,0	52,1	52,6
<b>Fittja</b>	29,1	31,8	33,2	37,9	42,7	43,6	40,5	41,8
<b>Jordbro</b>	40,3	44,8	49,4	54,2	56,7	55,1	53,3	52,6
<b>Rågsved</b>	37,6	39,6	42,7	47,6	49,7	48,6	48,2	47,9
<b>Skärholmen</b>	37,4	38,8	42,2	47,2	50,8	49,7	48,0	47,3
<b>Rinkeby</b>	23,9	27,3	29,1	32,9	35,8	35,9	35,3	35
<b>Tensta</b>	30,4	31,7	31,8	36,3	40,6	41,1	39,9	40,3
<b>Husby</b>	33,7	35,9	38,4	43,1	46,0	45,5	43,7	43,6
<b>Fornhöjden</b>	41,6	41,1	44,4	46,3	51,1	50,3	49,1	48,1
<b>Geneta</b>	32,4	36,6	37,7	37,5	42,6	46,1	44,2	44,5
<b>Ronna</b>	32,4	34,4	34,0	36,5	39,2	38,2	38,0	36,4
<b>Hovsjö</b>	33,1	36,3	39,2	39,6	41,6	42,1	38,4	37
<b>Södra Innerstan</b>	21	21,6	21,7	24,9	29,4	29,6	30,0	29,4
<b>Fosie</b>	28,1	29,5	31,0	32,2	34,9	36,0	36,1	36,1
<b>Hyllie</b>	25,7	26,9	27,4	31,7	35,1	34,5	35,9	37,5
<b>Rosengård</b>	12	13,5	15,3	16,9	20,5	21,9	21,7	23,1
<b>Bergsjön</b>	21,1	24	26,4	28,6	30,2	32,2	32,5	32,1
<b>Gårdsten</b>	28,9	31,2	30,3	33,4	33,6	34,2	34,5	34,8
<b>Hjällbo</b>	17,8	18,5	20,7	26,9	29,7	33,4	35,3	35,6
<b>Norra Biskopsgården</b>	13,7	14,8	17,9	25,1	27,0	30,9	31,5	30,5
<b>Samtliga områden</b>	29,5	31,5	33,3	36,7	39,8	40,2	39,4	39,5
<b>Stockholm a-region</b>	52,1	53,9	55,6	57,9	59,5	59,2	58,0	58,5
<b>Malmö a-region</b>	38,3	39,7	41,1	42,9	44,9	44,9	44,5	45,3
<b>Göteborg a-region</b>	42,5	44,6	46,5	49,2	50,9	51,7	51,3	51,9
<b>Hela Sverige</b>	45,9	48,1	50,2	52,5	54,2	54,2	53,4	54

Tabell 5. Förvärvsintensitet, inrikes födda män, 20-64 år, för år 1997-2004 (procent).

	1997	1998	1999	2000	2001	2002	2003	2004
<b>Västra Skogås</b>	75,7	76,5	76,2	79,5	77,3	79,4	75,7	74,6
<b>Vårby</b>	67,3	67,3	68,9	72,7	70,1	71,1	71,0	70,9
<b>Flemmingsberg</b>	72,7	73	73,3	76,7	73,5	73,7	71,6	67,9
<b>Alby</b>	71,2	71,8	74,2	75,2	72,3	71,9	71,2	68,3
<b>Hallunda-Norsborg</b>	75,8	75,7	75	77,4	77,1	75,4	73,6	71,8
<b>Fittja</b>	51,6	51,3	52,4	56,4	60,0	62,2	57,3	61,5
<b>Jordbro</b>	74,1	75,5	76,5	78,1	78,3	78,1	75,9	76,9
<b>Rågsved</b>	69,6	70,8	71,3	74,7	74,1	75,2	73,8	72,4
<b>Skärholmen</b>	68,0	69	68,7	71,4	71,8	70,1	68,1	67,9
<b>Rinkeby</b>	53,1	57	60,7	64,7	61,8	57,8	57,3	55
<b>Tensta</b>	65,9	67,8	67,6	71,5	70,8	69,4	65,3	63,3
<b>Husby</b>	69,5	71,7	70,7	73,3	71,1	68,3	64,6	62,6
<b>Fornhöjden</b>	72,7	73,6	73,3	76,4	77,7	74,9	75,5	75
<b>Geneta</b>	64,3	66,7	67,1	70,5	73,3	72,2	70,3	66,3
<b>Ronna</b>	66,6	67,1	67,8	69,5	70,6	68,5	66,0	66,9
<b>Hovsjö</b>	64,1	65,7	68,5	68,3	69,3	65,2	63,9	64,1
<b>Södra Innerstan</b>	50,8	54,2	55,4	58,7	59,5	57,8	55,7	57,2
<b>Fosie</b>	58,6	60,1	61,7	65,2	64,7	64,6	62,3	62
<b>Hyllie</b>	63,4	64,7	65,2	67,4	66,5	65,1	63,4	65,5
<b>Rosengård</b>	48	46,3	48,6	50,9	51,0	52,9	51,1	49,8
<b>Bergsjön</b>	50,7	51,5	53,4	55,4	56,3	59,7	58,6	57,5
<b>Gårdsten</b>	57,8	58,4	56,8	60,8	61,4	58,4	62,1	63,1
<b>Hjällbo</b>	50,0	55,0	53,8	54,6	59,2	60,5	54,5	54,2
<b>Norra Biskopsgården</b>	48,7	47,6	51,6	59,0	50,3	59,8	64,1	64
<b>Samtliga områden</b>	63,5	64,8	65,6	68,4	67,9	67,2	65,3	64,8
<b>Stockholm a-region</b>	80	81,3	82,1	83,3	83,2	82,8	81,6	82,1
<b>Malmö a-region</b>	74,3	76	76,7	78,0	77,8	77,5	76,7	77,7
<b>Göteborg a-region</b>	77,1	78,9	79,7	81,1	81,3	81,7	81,3	82,1
<b>Hela Sverige</b>	77,4	78,9	79,5	80,8	80,7	81,0	80,3	81,3



Tabell 6. Förvärvsintensitet, inrikes födda kvinnor, 20–64 år, för år 1997–2004 (procent).

	1997	1998	1999	2000	2001	2002	2003	2004
<b>Västra Skogås</b>	74,5	75,7	75,0	77,6	76,3	76,1	74,2	73,9
<b>Vårby</b>	70,2	71,7	69,9	71,8	74,0	71,3	69,7	69,0
<b>Flemmingsberg</b>	69,7	71,7	71,3	72,6	73,5	72,9	70,8	68,5
<b>Alby</b>	67,9	67,2	70,4	72,7	73,8	71,5	72,0	68,3
<b>Hallunda-Norsborg</b>	74,2	75,6	73,6	74,4	74,4	74,0	71,8	71,2
<b>Fittja</b>	54,0	55,4	56,6	58,1	60,6	64,3	61,0	60,3
<b>Jordbro</b>	72,4	72,8	72,7	74,8	76,8	77,0	73,9	73,1
<b>Rågsved</b>	68,8	72,2	72,0	73,3	74,5	73,8	71,6	72,2
<b>Skärholmen</b>	68,7	70,4	70,2	70,9	72,1	71,6	71,0	69,7
<b>Rinkeby</b>	51,9	56,9	55,2	59,6	60,2	58,2	57,1	57,1
<b>Tensta</b>	65,2	65,6	66,3	66,4	67,1	67,0	62,5	61,5
<b>Husby</b>	65,9	66,2	65,1	68,4	65,8	65,1	64,3	64,4
<b>Fornhöjden</b>	68,7	68,5	69,2	72,5	74,6	72,0	72,1	71,4
<b>Geneta</b>	64,4	65,0	64,3	67,0	70,8	70,9	67,3	65,2
<b>Ronna</b>	63,8	67,2	66,7	68,2	68,2	69,4	67,1	64,8
<b>Hovsjö</b>	58,6	61,9	61,3	62,9	63,5	57,0	55,4	52,3
<b>Södra Innerstan</b>	54,1	56	56,8	59,2	61,9	59,0	56,7	57,4
<b>Fosie</b>	59,7	61,3	60,9	61,7	63,1	61,4	59,9	58,7
<b>Hyllie</b>	60,5	61,9	62,4	63,8	65,6	64,2	63,1	64,9
<b>Rosengård</b>	46,3	48,2	46,3	48,5	48,5	49,3	48,9	48,8
<b>Bergsjön</b>	50,8	50,6	53,5	52,8	55,7	56,1	55,6	55,5
<b>Gårdsten</b>	52,2	49,5	48,1	50,7	52,0	51,6	56,2	56,3
<b>Hjällbo</b>	50,9	48,5	46,8	51,2	53,4	50,9	49,1	47,8
<b>Norra Biskopsgården</b>	37,8	39,0	39,5	46,3	45,0	52,4	53,9	53,3
<b>Samtliga områden</b>	62,9	64,3	64,2	65,8	67,0	65,8	64,1	63,4
<b>Stockholm a-region</b>	78	79,5	79,8	80,6	81,2	80,9	80,0	80,8
<b>Malmö a-region</b>	71,5	72,9	73,0	74,0	75,0	74,6	73,8	75,0
<b>Göteborg a-region</b>	73,6	75,5	76,1	77,1	78,0	78,4	77,8	78,9
<b>Hela Sverige</b>	73,2	74,8	75,1	76,1	77,2	77,4	76,8	77,8

Tabell 7. Andel öppet arbetslösa, 20–64 år, 1997–2005 (procent av befolkningen)

	1997	1998	1999	2000	2001	2002	2003	2004	2005
<b>Västra Skogås</b>	5,5	4,4	4	2,6	2,5	3,6	4,9	4,8	5,5
<b>Vårby</b>	9,3	6,5	7,6	3,8	3,5	4,1	6,1	5,6	6,5
<b>Flemingsberg</b>	7,2	6	6,3	3	3,3	3,8	5,0	4,9	5,4
<b>Alby</b>	9,8	7,4	7,2	4,4	4,5	4,8	6,7	8,4	8,1
<b>Hallunda-Norsborg</b>	6,7	5,5	6,4	3,4	3,4	4,3	5,9	7,2	7,0
<b>Fittja</b>	9,6	8,0	8,4	4,8	5,2	5,6	8,2	8,5	9,1
<b>Jordbro</b>	7,3	6,5	6,1	3,4	3,3	4,0	4,9	6,1	5,9
<b>Rågsved</b>	8,5	8,4	8,2	5,5	5,8	5,5	7,0	7,6	7,9
<b>Skärholmen</b>	8,3	6,3	6,5	4,1	5,4	3,9	5,9	5,6	5,4
<b>Rinkeby</b>	10,2	7,9	8,1	4,3	4,6	5,4	6,5	6,2	5,8
<b>Tensta</b>	11,7	10,9	9,2	3,9	4,6	4,8	6,4	6,6	7,6
<b>Husby</b>	13	13	10,3	4,4	5,5	5,2	6,7	7,4	6,6
<b>Fornhöjden</b>	8,5	6,9	6,8	3,3	3,3	4	5,3	5,6	5,5
<b>Geneta</b>	11,0	9,0	7,9	5,5	4,0	5,0	7,1	7,9	7,9
<b>Ronna</b>	10,6	8,1	8,2	4,8	4,7	4,6	7,6	8,8	8,3
<b>Hovsjö</b>	13,3	9,1	8,4	5,2	4,1	5,3	7,6	8,8	9,1
<b>Södra Innerstaden</b>	15,2	13,5	12,9	9,8	9,1	8,5	9,2	8,1	7,7
<b>Fosie</b>	13,1	12,1	12,3	9,3	9,4	7,6	8,8	8,0	7,8
<b>Hyllie</b>	12,7	11,8	12,8	8,4	8,4	8,4	9,7	7,7	7,8
<b>Rosengård</b>	17,1	14,3	13	9,7	9,3	9,3	11,0	9,9	9,1
<b>Bergsjön</b>	14,8	12,7	12,4	8,4	7,9	8,3	9,4	9,8	9,8
<b>Gårdsten</b>	15,5	13,8	13,4	8,9	8,3	8,3	9,9	9,6	10,2
<b>Hjällbo</b>	14,4	12,5	12,6	9,4	10,6	9,8	11,7	10,1	12,6
<b>Norra Biskopsgården</b>	15,8	15,9	15,8	9,2	9,8	8,3	9,6	8,3	9,7
<b>Samtliga områden</b>	11,4	9,9	9,7	6,1	6,2	6,2	7,7	7,6	7,7
<b>Stockholm a-region</b>	4,8	3,9	3,4	2,0	2,3	2,7	3,6	3,6	3,5
<b>Malmö a-region</b>	7,2	6,3	6,6	4,7	4,6	4,4	5,2	4,7	4,6
<b>Göteborgs a-region</b>	6,4	5,2	5,5	3,5	3,6	3,5	4,4	4,2	4,2
<b>Hela Sverige</b>	6,2	5,2	5,5	3,6	3,6	3,7	4,7	4,5	4,4

Tabell 8. Andel i arbetsmarknadspolitiska åtgärder, 20–64 år, 1997–2005 (procent av befolkningen)

	1997	1998	1999	2000	2001	2002	2003	2004	2005
<b>Västra Skogås</b>	1,4	1,5	0,4	1,3	1,3	0,9	0,5	0,9	0,8
<b>Vårby</b>	3,3	3	1,2	2,8	1,7	1,5	0,7	1,3	0,8
<b>Flemingsberg</b>	2,5	2,8	0,9	1,9	2	1,2	0,8	1,4	0,7
<b>Alby</b>	3,5	3,4	1,0	2,3	1,7	1,5	0,5	1,2	0,9
<b>Hallunda-Norsborg</b>	2,6	2,3	1,1	1,9	1,4	1,2	0,4	1,2	1,1
<b>Fittja</b>	3,6	3,8	2,8	3	2,9	2	0,6	1,6	1,4
<b>Jordbro</b>	3,0	2,4	1,0	2,0	1,5	1,2	0,6	1,0	1,1
<b>Rågsved</b>	3,0	2,2	1,0	3,2	2,2	1,8	1,0	1,8	1,2
<b>Skärholmen</b>	3,0	2,7	1,4	2,9	1,4	1,2	0,5	1,3	1,2
<b>Rinkeby</b>	5,9	5,1	2,1	2,6	2,3	1,6	0,6	1,0	0,9
<b>Tensta</b>	4,2	3,7	1,2	3,3	1,6	1,3	0,8	1,6	1,4
<b>Husby</b>	4,4	3,8	1,1	4,1	2,4	1,6	0,7	1,3	1,3
<b>Fornhöjden</b>	3,5	2,7	1,1	2,8	2,2	1,0	0,4	1,2	0,9
<b>Geneta</b>	5,2	4,2	1,4	3,7	3,4	1,7	1,1	1,4	1,5
<b>Ronna</b>	4,2	3,7	1,3	3,4	3,2	1,4	0,6	1,1	0,9
<b>Hovsjö</b>	5,8	4,0	1,6	3,5	3,3	1,2	1,0	1,5	1,5
<b>Södra Innerstaden</b>	5,3	3,8	2,9	3,1	3,5	3,1	1,8	2,8	1,9
<b>Fosie</b>	5,7	4,1	3,2	3,5	4,3	3,2	2,1	3,4	2,5
<b>Hyllie</b>	5,5	3,7	3,2	4,3	4,2	2,4	1,3	3,0	2,1
<b>Rosengård</b>	6,1	4,5	4,0	5,8	6,1	4,1	2,1	4,1	2,7
<b>Bergsjön</b>	6,5	6,6	3,8	4,5	5,1	2,9	1,9	2,2	1,6
<b>Gårdsten</b>	6,8	6,6	3,8	5	5,6	3,8	2,7	2,4	2,3
<b>Hjällbo</b>	5,9	5	3,1	5,8	7,1	4,5	3,1	3,3	2,6
<b>Norra Biskopsgården</b>	7,9	5,4	3,6	5,7	6,2	3,0	2,1	2,2	1,5
<b>Samtliga områden</b>	4,6	3,7	2,1	3,3	3,1	2,2	1,2	2,0	1,5
<b>Stockholm a-region</b>	1,5	1,4	0,5	0,9	0,8	0,6	0,3	0,6	0,5
<b>Malmö a-region</b>	2,7	2,1	1,3	1,7	2,1	1,5	0,9	1,6	1,0
<b>Göteborgs a-region</b>	2,3	2,1	1,0	1,6	1,7	1,1	0,7	1,0	0,8
<b>Hela Sverige</b>	2,7	2,4	1,3	1,9	2,1	1,4	0,9	1,3	1,1

Tabell 9. Andel långvariga försörjningsstödstagare, befolkningen totalt, 18–64 år, 1997–2005 (procent).

	1997	1998	1999	2000	2001	2002	2003	2004	2005
<b>Västra Skogås</b>	6,7	5,4	4,9	3,6	2,5	2,4	2,9	2,5	2,5
<b>Vårby</b>	7,9	6,2	6,5	5,2	4,9	4,7	5,5	6,4	5,7
<b>Flemingsberg</b>	7,8	7,2	6,6	5,8	5,1	4,9	6,0	5,1	4,6
<b>Alby</b>	8	6,9	5,0	3,4	2,6	2,2	2,5	2,5	2,6
<b>Hallunda-Norsborg</b>	4,5	4,6	3,7	2,8	2,3	1,8	2,0	2,0	2,0
<b>Fittja</b>	11,3	11,1	10,9	7,0	4,0	3,0	3,7	3,9	3,0
<b>Jordbro</b>	5,7	4,4	3,0	2,3	2,2	2,0	2,1	2,5	3,1
<b>Rågsved</b>	16,6	16,1	14,2	12,7	11,1	10,6	9,9	10,8	11,7
<b>Skärholmen</b>	15	14,2	11,9	10,2	7,2	6,1	5,6	5,7	6,2
<b>Rinkeby</b>	28,8	26,7	21,4	19,1	15,6	13,4	13,5	13,7	13,4
<b>Tensta</b>	24,7	23,6	20,3	17,1	13,9	11,9	11,7	12,5	12,3
<b>Husby</b>	18,8	18	15,4	12,9	9,7	7,6	7,1	7,4	8,6
<b>Fornhöjden</b>	7,1	7,4	6	5,5	3,2	7,2	7,9	8,0	7,9
<b>Geneta</b>	8,0	7,4	8,1	7,1	5,6	6,4	6,7	7,1	6,1
<b>Ronna</b>	8,2	9,1	9,3	9,3	6,4	9,5	11,0	12,0	13,1
<b>Hovsjö</b>	8,7	7,0	8,2	7,4	5,1	10,9	11,9	12,9	10,7
<b>Södra Innerstaden</b>	14,6	14,4	14,7	13,3	13,0	11,8	11,4	10,8	10,2
<b>Fosie</b>	13,1	13,1	15,0	13,6	13,2	11,6	11,7	11,2	11,0
<b>Hyllie</b>	14,4	13,3	14,9	13,5	11,8	10,4	11,0	10,1	9,7
<b>Rosengård</b>	42,7	40,5	44,9	40,8	37,5	31,8	30,3	27,0	24,3
<b>Bergsjön</b>	19,8	19,0	18,2	16,9	16,9	17,5	16,8	16,7	16,3
<b>Gårdsten</b>	22,3	20,6	20,8	16,9	18,2	18,0	15,8	14,7	13,8
<b>Hjällbo</b>	31,7	30,0	28,4	24,2	22,5	19,1	16,8	16,5	15,2
<b>Norra Biskopsgården</b>	24,2	24,4	23,7	17,6	14,5	12,2	10,2	12,0	11,0
<b>Storstadssatsningen</b>	16,1	15,3	14,7	12,8	11,4	10,4	10,3	10,2	9,9
<b>Stockholm a-region</b>	2,8	2,6	2,1	1,9	1,5	1,4	1,5	1,6	1,6
<b>Malmö a-region</b>	3,7	3,5	3,6	3,3	3,0	2,7	2,7	2,6	2,5
<b>Göteborg a-region</b>	3	2,8	2,6	2,3	2,2	2,0	2,0	2,0	1,9
<b>Hela Sverige</b>	2,4	2,2	2,0	1,7	1,6	1,5	1,5	1,5	1,5

Tabell 10. Andel långvariga försörjningsstödstagare, utrikes födda män, 18–64 år, 1997–2005 (procent).

	1997	1998	1999	2000	2001	2002	2003	2004	2005
Västra Skogås	13,6	11,2	10,1	6,6	4,5	4,4	5,2	4,4	4,0
Vårby	10,6	7,6	7,0	6	5,8	5,3	6,7	7,4	6,6
Flemmingsberg	13	11,7	10,3	8,6	6,9	7,3	8,4	6,9	6,3
Alby	10,4	9,1	6,4	4,2	3,2	2,5	3,0	3,2	3,3
Hallunda-Norsborg	7,3	7,2	5,6	4,1	3,3	2,3	2,6	2,9	2,9
Fittja	11,5	11,5	11,0	6,8	3,5	2,6	3,9	4,0	2,7
Jordbro	11,3	8,4	5,4	3,3	3,3	2,9	3,3	3,3	4,0
Rågsved	31,7	27,4	23,6	21,0	18,2	16,5	14,7	14,8	15,8
Skärholmen	23,1	20,1	15,6	13,7	9,4	7,3	5,8	6,1	6,9
Rinkeby	29,6	27,1	21,1	18,8	14,5	12,8	12,9	12,8	12,5
Tensta	28,2	25,8	21,8	18,4	15	12,7	12,3	13,2	13,0
Husby	21	18,8	15,9	13,3	9,8	7,9	6,8	7,0	8,0
Fornhöjden	13,3	13,6	10,3	9,6	4,4	12,2	14,5	14,7	12,8
Geneta	12	10	11,5	10,7	7,5	8,7	8,6	9,6	7,5
Ronna	10,3	11,5	12,5	11,5	6,8	13,1	14,2	14,6	15,7
Hovsjö	9,5	8,4	10,2	9,0	4,9	13,5	13,6	14,4	11,5
Södra Innerstan	28	26,7	27,2	25,4	24,7	22,6	21,9	20,5	18,4
Fosie	21,8	20,1	23,9	20,8	19,7	16,6	16,6	15,2	14,4
Hyllie	24,7	22,4	25,3	22,4	19,1	15,9	17,1	14,8	13,8
Rosengård	49,8	44,2	48,3	43,5	39,8	33,6	32,6	28,5	24,9
Bergsjön	26,7	24,6	23,9	21,1	20,9	21,4	20,3	20,3	19,2
Gårdsten	26	22,7	21,8	17,3	21,2	20,6	17,4	15,5	13,6
Hjällbo	35,7	31,2	29,2	24,8	23,2	19,2	16,8	16,3	14,9
Norra Biskopsgården	28,4	26,0	27,5	20,3	16,4	13,4	10,6	12,5	11,7
Samtliga områden	23,2	21,1	20,0	17,2	15,0	13,6	13,3	12,8	12,0
Stockholm a-region	9,3	8,4	7,1	6,1	4,9	4,6	4,7	4,8	4,7
Malmö a-region	15,8	14,2	15,1	13,5	12,3	10,5	10,4	9,4	8,5
Göteborg a-region	11,8	10,7	10,3	8,8	8,3	7,5	7,1	7,1	6,7
Hela Sverige	11,5	10,4	9,3	8,1	7,2	6,6	6,7	6,6	6,3

Tabell 11. Andel långvariga försörjningsstödstagare, utrikes födda kvinnor, 18–64 år, 1997–2005 (procent)

	1997	1998	1999	2000	2001	2002	2003	2004	2005
<b>Västra Skogås</b>	13,6	11,0	9,5	7,5	4,3	4,3	4,8	4,1	4,1
<b>Vårby</b>	12,4	9,1	9,8	7,7	7,9	7,4	8,0	9,2	7,6
<b>Flemmingsberg</b>	13,3	13,3	12,1	10,7	9,5	8,5	10,2	8,8	7,6
<b>Alby</b>	13,5	11,4	8,8	5,9	4,3	4,1	4,2	3,4	3,7
<b>Hallunda-Norsborg</b>	8,8	9,1	7,5	5,5	4,4	3,9	3,9	3,7	3,4
<b>Fittja</b>	14,4	14,4	14,6	10,1	5,9	4,5	4,9	5,1	4,2
<b>Jordbro</b>	11,5	9,5	6,9	5,4	4,1	3,8	3,8	4,8	5,2
<b>Rågsved</b>	34,8	32,9	27,7	24,7	21,6	19,6	17,3	18,5	18,7
<b>Skärholmen</b>	25,9	25,5	21,9	17,8	12,7	11,4	10,6	10,4	11,0
<b>Rinkeby</b>	36,6	34,8	28,6	25,9	21,4	18,2	17,8	18,2	17,5
<b>Tensta</b>	33,8	33,0	29,3	25,0	20,3	17,2	16,6	17,2	16,6
<b>Husby</b>	27,2	26,5	22,9	19,3	14,6	10,9	10,6	11,2	12,5
<b>Fornhöjden</b>	13,3	15,3	12,6	10,5	7,6	15,6	15,7	14,6	14,0
<b>Geneta</b>	12	11,9	14,8	13,4	10,2	11,9	11,9	11,7	10,1
<b>Ronna</b>	13,2	13,4	15,1	14,8	10,4	15,1	17,7	19,1	19,7
<b>Hovsjö</b>	11,7	9,1	11,6	9,3	7	15,5	17,2	17,9	14,5
<b>Södra Innerstan</b>	32	30,8	34,5	32	31,2	27,8	27,2	24,7	24,2
<b>Fosie</b>	23,9	22,3	27,2	24,2	23	19,7	18,7	18,0	16,6
<b>Hyllie</b>	27,4	24,1	27,6	25,5	21,7	18,2	18,2	17,0	15,9
<b>Rosengård</b>	50,3	47,2	54,1	49,4	45,3	38,2	35,5	31,9	29,3
<b>Bergsjön</b>	32,4	31,5	30,1	28,0	27,7	29,0	27,8	26,9	26,6
<b>Gårdsten</b>	29,3	27,6	29,9	24,4	25,1	25,2	21,9	20,5	19,3
<b>Hjällbo</b>	39	37,1	35,4	30,1	28,1	24,1	21,0	20,8	19,1
<b>Norra Biskopsgården</b>	30,9	31,5	31,1	23,5	19,7	16,7	14,4	17,0	14,8
<b>Samtliga områden</b>	26,3	25,1	24,8	21,6	18,9	17,1	16,5	16,0	15,2
<b>Stockholm a-region</b>	9,8	9,3	8,1	7,1	5,8	5,2	5,2	5,3	5,1
<b>Malmö a-region</b>	16,1	14,9	16,4	15,0	13,6	11,5	11,0	10,2	9,4
<b>Göteborg a-region</b>	12,8	12,2	11,7	10,4	9,9	9,1	8,6	8,4	8,0
<b>Hela Sverige</b>	12	11,2	10,3	9	8,2	7,4	7,2	7,2	6,8

Tabell 12. Andel långvariga försörjningsstödstagare, inrikes födda män, 18–64 år, 1997–2005 (procent).

	1997	1998	1999	2000	2001	2002	2003	2004	2005
<b>Västra Skogås</b>	2,3	2,3	2,1	1,4	1,6	1,2	1,4	1,3	1,3
<b>Vårby</b>	2,7	3,4	3,6	2,6	2,3	3,0	3,2	3,8	4,2
<b>Flemmingsberg</b>	1,5	0,6	1,2	1,1	1,4	1,0	1,7	1,4	1,5
<b>Alby</b>	1,4	1,0	0,5	0,5	0,4	0,0	0,4	0,6	0,7
<b>Hallunda-Norsborg</b>	0,9	1,0	1,0	0,6	0,6	0,2	0,5	0,4	0,5
<b>Fittja</b>	3,5	2,9	3,1	1,5	0,9	1,3	1,4	1,6	1,3
<b>Jordbro</b>	1,8	1,4	0,9	0,6	0,9	0,9	0,9	1,1	1,6
<b>Rågsved</b>	6	5,7	5,1	3,9	3,3	3,2	2,9	3,9	4,8
<b>Skärholmen</b>	2,6	2,6	2,3	1,5	1,1	1,0	0,8	0,7	1,1
<b>Rinkeby</b>	11,9	9,5	7,1	6,9	6,1	4,8	6,1	7,9	7,1
<b>Tensta</b>	5,2	4,7	3,4	2,5	1,8	1,9	2,3	3,3	4,2
<b>Husby</b>	5,7	5,2	4,0	4,4	3,2	2,9	2,7	3,2	4,2
<b>Fornhöjden</b>	2	1,4	1,4	1,8	0,9	0,6	0,8	1,4	2,0
<b>Geneta</b>	5,4	5,7	4,4	2,5	2,5	2,9	3,7	3,4	3,3
<b>Ronna</b>	3,4	3,8	3,1	3,7	2,8	2,5	2,9	2,9	4,7
<b>Hovsjö</b>	6	3,1	2,9	4,4	3,5	3,4	3,5	5,0	4,8
<b>Södra Innerstan</b>	6,3	5,7	5,7	4,4	4,2	4,3	4,1	4,1	3,7
<b>Fosie</b>	6,5	6,8	6	5,3	4,9	4,5	4,9	4,6	5,0
<b>Hyllie</b>	4,4	3,5	3,8	2,7	2,9	2,9	3,5	3,8	4,0
<b>Rosengård</b>	9,8	10,1	9,4	7,6	6,5	5,5	7,2	6,5	6,5
<b>Bergsjön</b>	6,8	5,9	5,3	5,1	4,8	5,0	5,1	4,9	4,8
<b>Gårdsten</b>	8,4	7,5	6,9	6,3	5,5	5,8	5,3	5,2	5,3
<b>Hjällbo</b>	6,1	5,1	5,7	3,9	3	2,8	2,6	3,3	5,3
<b>Norra Biskopsgården</b>	9,4	8,5	7,0	5,6	4,1	3,7	3,8	5,0	4,7
<b>Samtliga områden</b>	4,7	4,3	3,9	3,3	3,0	2,8	3,1	3,3	3,5
<b>Stockholm a-region</b>	1,1	0,9	0,8	0,6	0,5	0,5	0,6	0,7	0,7
<b>Malmö a-region</b>	1,3	1,2	1,1	0,9	0,8	0,8	0,8	0,8	0,8
<b>Göteborg a-region</b>	1,3	1,1	1,0	0,9	0,9	0,8	0,8	0,8	0,8
<b>Hela Sverige</b>	0,9	0,8	0,7	0,7	0,6	0,6	0,6	0,6	0,7

Tabell 13. Andel långvariga försörjningsstödstagare, inrikes födda kvinnor, 18–64 år, 1997–2005 (procent).

	1997	1998	1999	2000	2001	2002	2003	2004	2005
<b>Västra Skogås</b>	3,5	2,4	2,3	1,6	1,3	1,2	1,5	1,2	1,2
<b>Vårby</b>	3,8	3,4	4,6	3,2	2,1	2,0	2,5	3,3	2,6
<b>Flemmingsberg</b>	2,6	1,7	1,4	1,5	1,4	1,7	1,9	1,7	1,3
<b>Alby</b>	3,2	2,4	1,3	1,2	0,8	0,5	0,6	1,2	0,6
<b>Hallunda-Norsborg</b>	1,2	1,3	0,8	0,9	0,5	0,3	0,3	0,4	0,4
<b>Fittja</b>	6,9	4,7	4,8	2,2	2,2	0,7	0,9	0,9	0,9
<b>Jordbro</b>	3,2	2,0	1,4	1,2	1,5	1,2	1,1	1,3	1,9
<b>Rågsved</b>	5,5	5,4	4,4	4,2	2,9	3,3	4,1	4,0	4,3
<b>Skärholmen</b>	3,7	3,0	2,2	3,0	1,9	1,4	1,8	2,0	1,1
<b>Rinkeby</b>	13,3	10,9	9,4	7,4	7,6	6,9	6,6	6,8	7,5
<b>Tensta</b>	6,6	5,9	4,0	3,0	1,9	2,0	2,9	3,7	3,6
<b>Husby</b>	8,0	6,9	6,0	3,9	3,4	3,3	3,4	3,6	5,1
<b>Fornhöjden</b>	3,3	2,7	2,1	1,8	1,2	2,4	2,3	2,4	3,2
<b>Geneta</b>	4,3	3,1	2,9	2,5	2,5	1,9	2,4	2,7	2,2
<b>Ronna</b>	3,8	3,8	3,2	4,3	3,6	2,5	3,3	4,4	4,8
<b>Hovsjö</b>	4,3	3,6	3,9	3,8	3,4	3,7	5,0	5,8	5,9
<b>Södra Innerstan</b>	5,8	4,8	4,3	3,2	3,3	2,8	3,0	3,0	3,2
<b>Fosie</b>	5,0	5,0	5,0	4,7	4,9	4,5	4,8	4,7	5,2
<b>Hyllie</b>	4,3	3,5	3,6	3,3	3,1	3,3	3,6	3,3	3,4
<b>Rosengård</b>	8,2	9,4	8,6	6,4	6,8	6,6	4,8	6,4	5,4
<b>Bergsjön</b>	7,8	7,5	7,3	7,3	7,5	7,2	6,4	6,4	6,2
<b>Gårdsten</b>	10,7	10,2	11,5	10,3	8,6	6,5	7,5	7,6	7,9
<b>Hjällbo</b>	6,4	6,4	5,0	5,3	2,9	4,8	5,5	5,2	4,4
<b>Norra Biskopsgården</b>	10,2	11,4	8,8	5,8	4,8	4,9	5,7	5,0	6,8
<b>Samtliga områden</b>	5,0	4,4	4,0	3,4	3,2	3,0	3,2	3,3	3,4
<b>Stockholm a-region</b>	1,0	0,8	0,7	0,5	0,4	0,4	0,5	0,5	0,6
<b>Malmö a-region</b>	1,0	0,9	0,9	0,7	0,7	0,6	0,6	0,6	0,7
<b>Göteborg a-region</b>	1,2	1,0	0,9	0,8	0,8	0,7	0,7	0,7	0,7
<b>Hela Sverige</b>	0,9	0,8	0,7	0,6	0,5	0,5	0,5	0,5	0,6



Tabell 14. Andel gymnasieutbildade (längre än 2 år), befolkningen totalt, 24–64 år, 1997–2005 (procent).

	1997	1998	1999	2000	2001	2002	2003	2004	2005
<b>Västra Skogås</b>	31,0	31,7	32,9	36,0	37,0	39,4	40,3	40,5	41,8
<b>Vårby</b>	31,0	32,3	32,9	36,4	38,0	40,9	41,9	41,6	41,4
<b>Flemingsberg</b>	35,9	37,2	37,8	41,5	42,5	45,5	45,8	46,6	47,4
<b>Alby</b>	34,1	34,5	36,0	39,4	40,5	43,6	43,7	43,6	43,9
<b>Hallunda-Norsborg</b>	30,4	30,8	31,1	33,5	34,9	37,1	38,2	38,8	39,9
<b>Fittja</b>	25,1	25,7	26,3	29,8	30,7	33,9	33,5	33,7	33,9
<b>Jordbro</b>	32,3	33,0	33,2	35,6	37,0	38,8	39,3	40,4	41,4
<b>Rågsved</b>	37,3	37,7	38,9	41,9	43,4	46,5	47,5	47,8	48,0
<b>Skärholmen</b>	36,7	37,9	38,6	40,9	41,6	43,7	43,0	43,7	43,6
<b>Rinkeby</b>	31,9	32,3	32,3	34,0	34,3	38,5	37,4	36,8	36,7
<b>Tensta</b>	34,9	35,1	34,3	36,8	37,1	40,8	40,5	40,7	40,2
<b>Husby</b>	41,0	41,9	41,6	44,9	46,0	50,5	50,8	51,7	53,1
<b>Fornhöjden</b>	29,4	30,7	31,1	34,9	36,9	40,7	41,3	41,5	43,1
<b>Geneta</b>	21,5	22,9	23,8	27,0	29,2	32,7	33,6	34,0	35,1
<b>Ronna</b>	25,1	26,4	25,5	28,6	31,1	35,0	35,5	36,2	36,9
<b>Hovsjö</b>	20,6	20,7	20,6	24,0	26,8	31,0	32,4	33,8	34,1
<b>Södra Innerstaden</b>	42,6	43,9	45,9	51,0	53,5	58,6	60,6	62,1	64,1
<b>Fosie</b>	27,0	28,7	29,7	33,4	35,4	38,9	40,2	41,1	42,1
<b>Hyllie</b>	35,2	36,5	37,0	40,3	41,6	44,6	45,7	46,8	47,5
<b>Rosengård</b>	29,8	30,2	30,1	31,6	32,5	37,4	37,7	37,4	37,6
<b>Bergsjön</b>	31,5	32,6	32,7	36,5	37,9	41,7	42,1	43,0	43,6
<b>Gårdsten</b>	26,2	26,3	26,3	29,5	31,7	35,3	36,6	36,1	37,2
<b>Hjällbo</b>	32,0	32,5	32,2	34,1	35,0	38,5	38,7	39,5	40,4
<b>Norra Biskopsgården</b>	32,4	33,4	33,9	37,1	38,8	41,5	41,6	40,9	39,2
<b>Samtliga områden</b>	32,4	33,3	33,8	37,0	38,3	42,0	42,6	43,2	43,9
<b>Stockholm a-region</b>	51	52,1	53	55,8	57,1	59,2	60,1	61,1	62,0
<b>Malmö a-region</b>	44,9	46	47,1	50,4	52	54,7	56,2	57,6	59,0
<b>Göteborg a-region</b>	45,6	46,6	47,7	51,2	52,8	55,0	56,3	57,7	59,0
<b>Hela Sverige</b>	40,4	41,5	42,6	45,9	47,4	49,5	50,8	52,1	53,4

Tabell 15. Andel gymnasieutbildade (längre än 2 år), utrikes födda män, 24–64 år, 1997–2005 (procent).

	1997	1998	1999	2000	2001	2002	2003	2004	2005
<b>Västra Skogås</b>	37,5	37,4	37,9	40,7	41,1	45,1	44,5	44,1	44,6
<b>Vårby</b>	35,4	35,4	34,7	38	38,6	41,9	41,7	42,1	40,9
<b>Flemingsberg</b>	39,8	39,7	38,5	40,7	41,7	46,6	46,7	46,6	48,0
<b>Alby</b>	35,4	36,5	36,6	40,5	40,8	44,7	44,2	43,5	43,9
<b>Hallunda-Norsborg</b>	28,7	29,1	28,7	30,6	31,7	34,4	35,5	35,9	36,9
<b>Fittja</b>	27,5	28,0	28,7	32,5	32,8	35,4	35,2	34,2	33,7
<b>Jordbro</b>	34,1	35,0	35,0	37,1	37,7	39,1	40,0	40,7	42,3
<b>Rågsved</b>	49,2	48,3	48,5	48,8	49,2	53,0	53,1	52,5	51,1
<b>Skärholmen</b>	38,9	39,7	39,6	41,6	42,1	43,8	43,0	44,2	43,7
<b>Rinkeby</b>	35,8	35,9	35,8	36,7	36,1	40,2	38,5	37,9	37,5
<b>Tensta</b>	38,7	39,0	37,5	39,7	38,8	41,8	41,0	40,9	40,5
<b>Husby</b>	46,3	46,5	44,8	48,3	49,2	53,2	53,1	54,7	56,0
<b>Fornhöjden</b>	31,7	31,9	31,3	34,0	37,4	43,3	43,7	44,1	45,3
<b>Geneta</b>	19,9	19,1	20,6	24,1	26,1	29,0	28,4	29,2	30,8
<b>Ronna</b>	21,4	24,2	23,3	25,5	28,1	32,8	32,5	33,6	34,5
<b>Hovsjö</b>	21,1	20,8	20,8	25,2	27,5	32,8	33,5	35,3	35,8
<b>Södra Innerstaden</b>	40,1	40,5	40,3	43,2	43,6	49,7	49,7	49,6	50,4
<b>Fosie</b>	36,5	38,1	38,1	41,3	41,8	46,2	46,8	46,9	47,2
<b>Hyllie</b>	41,3	41,4	41,4	44,6	44,7	48,8	48,6	48,7	49,5
<b>Rosengård</b>	39,8	40,0	39,7	41,0	41,9	45,6	44,5	43,1	42,8
<b>Bergsjön</b>	37,1	38,2	36,9	39,8	41,1	44,1	42,9	43,8	43,6
<b>Gårdsten</b>	30,5	30,9	30,6	32,8	34,3	37,5	38,0	36,2	36,9
<b>Hjällbo</b>	36,4	36,8	36,7	38,7	38,1	40,2	39,7	40,1	38,9
<b>Norra Biskopsgården</b>	40,2	40,5	38,3	40,8	40,8	42,6	40,3	40,2	37,3
<b>Samtliga områden</b>	36,2	36,8	36,3	38,8	39,3	43,0	42,7	42,8	43,0
<b>Stockholm a-region</b>	44,6	45,2	44,7	47,3	48,0	52,4	52,7	53,3	54,1
<b>Malmö a-region</b>	45,3	45,8	45,5	48,1	48,6	54,3	54,7	55,3	56,7
<b>Göteborg a-region</b>	43,3	43,8	43,6	46,0	46,8	50,7	50,9	51,8	52,7
<b>Hela Sverige</b>	41,8	42,4	42	44,4	45	48,9	49,2	50,1	51,0

Tabell 16. Andel gymnasieutbildade (längre än 2 år), utrikes födda kvinnor, 24-64 år, 1997–2005 (procent).

	1997	1998	1999	2000	2001	2002	2003	2004	2005
<b>Västra Skogås</b>	37,1	37,9	38,9	38,7	39,2	42,9	42,9	42,5	44,1
<b>Vårby</b>	31,5	32,2	32,7	35,6	36,8	39,7	41,2	40,6	41,2
<b>Flemingsberg</b>	37,8	38,3	36,8	39,9	40,1	45,4	45,9	45,4	45,9
<b>Alby</b>	32,0	31,9	33,4	36,7	37,9	41,7	41,9	42,2	42,9
<b>Hallunda-Norsborg</b>	28,0	28,2	28,3	31,3	32,2	35,2	36,0	36,4	37,3
<b>Fittja</b>	20,5	21,8	21,9	24,8	25,7	29,8	29,6	29,8	30,5
<b>Jordbro</b>	31,1	31,2	31,3	33,9	35,7	37,8	38,5	39,3	39,2
<b>Rågsved</b>	46,3	44,6	44,4	45,5	46,0	50,2	50,9	49,4	50,0
<b>Skärholmen</b>	35	35,4	35,1	37,9	38,4	40,7	39,7	41,2	40,9
<b>Rinkeby</b>	28,3	27,7	27,0	28,4	29,0	34,1	33,5	32,9	32,5
<b>Tensta</b>	30,9	30,9	29,2	30,7	31,5	36,5	36,0	36,1	35,4
<b>Husby</b>	40,4	40,3	40,5	42,6	43,0	49,0	48,3	48,1	49,4
<b>Fornhöjden</b>	28,4	30,4	28,5	32,6	35,5	39,9	40,7	40,1	41,5
<b>Geneta</b>	20,2	22,5	23,0	25,6	28,8	33,9	35,0	36,3	36,3
<b>Ronna</b>	18,3	19,8	20,0	22,6	26,6	32,7	33,5	34,5	35,7
<b>Hovsjö</b>	18,9	19,5	19,9	22,4	25,2	30,0	31,4	33,4	32,7
<b>Södra Innerstaden</b>	37,7	38,0	37,4	40,4	41,7	50,0	50,2	51,8	52,6
<b>Fosie</b>	35,6	36,5	36,6	39,5	41,0	45,3	46,0	46,6	47,1
<b>Hyllie</b>	36,9	38,1	38,0	40,3	40,8	46,5	47,6	48,9	49,3
<b>Rosengård</b>	27,1	26,4	25,9	27,1	27,4	34,2	35,0	35,0	34,8
<b>Bergsjön</b>	33,3	34,8	33,2	34,9	34,8	40,0	39,6	39,0	39,3
<b>Gårdsten</b>	27,7	27,5	26,6	30,0	31,8	36,9	38,0	38,0	39,2
<b>Hjällbo</b>	28,7	28,9	28,6	30,3	31,2	36,0	36,4	36,5	38,0
<b>Norra Biskopsgården</b>	32,6	34,6	34,7	35,9	36,1	39,4	40,5	39,8	37,6
<b>Samtliga områden</b>	31,4	31,8	31,5	33,8	34,8	39,8	40,1	40,3	40,7
<b>Stockholm a-region</b>	43,8	44,8	44,5	47,8	48,8	53,3	54,1	55,0	56,0
<b>Malmö a-region</b>	43,1	43,7	43,7	47,0	48	53,8	55,1	56,4	57,5
<b>Göteborg a-region</b>	40,5	41,4	41,2	44,9	46,2	50,1	51,1	52,6	53,6
<b>Hela Sverige</b>	39,2	40,1	40,1	43,5	44,6	48,8	49,8	51,1	52,2

Tabell 17. Andel gymnasieutbildade (längre än 2 år), inrikes födda män, 24–64 år, 1997–2005 (procent).

	1997	1998	1999	2000	2001	2002	2003	2004	2005
<b>Västra Skogås</b>	29,6	30,7	31,3	35,3	36,0	37,6	38,5	38,5	39,3
<b>Vårby</b>	27,6	29,7	32,4	34,9	37,2	40,4	42,2	42,3	42,0
<b>Flemingsberg</b>	32,5	34,2	36,7	41,4	42,9	43,1	42,8	45,5	45,6
<b>Alby</b>	37,8	38,2	40,5	43,7	44,4	45,8	45,2	45,3	44,7
<b>Hallunda-Norsborg</b>	34,7	35,1	36,3	38,5	40,3	41,6	43,2	44,0	44,9
<b>Fittja</b>	31,4	33,1	33,6	34,8	37,4	40,0	37,9	41,3	41,3
<b>Jordbro</b>	34,8	35,4	35,6	37,9	40,0	40,8	40,5	41,5	42,1
<b>Rågsved</b>	29,6	30,7	32,4	36,3	38,0	40,5	41,3	42,1	42,4
<b>Skärholmen</b>	40,9	44,1	46,7	48,5	48,6	49,3	49,2	48,4	48,5
<b>Rinkeby</b>	31,3	35,8	39,8	43,6	45,0	44,9	43,7	41,0	42,6
<b>Tensta</b>	37,4	36,7	38,7	43,2	45,6	46,6	47,5	49,5	48,6
<b>Husby</b>	36,3	40,2	41,6	46,3	48,3	50,8	53,3	54,7	55,8
<b>Fornhöjden</b>	29,0	30,5	33,3	37,0	38,4	41,2	41,1	41,0	44,3
<b>Geneta</b>	24,5	26,7	29,6	31,2	32,8	35,4	36,9	35,4	38,0
<b>Ronna</b>	34,0	35,6	33,5	36,4	38,2	38,7	39,6	40,5	40,5
<b>Hovsjö</b>	21,5	22,4	21,1	22,3	25,3	28,9	32,8	31,7	32,4
<b>Södra Innerstaden</b>	42,8	44,8	47,8	53,8	57,5	59,9	62,8	64,3	67,3
<b>Fosie</b>	21,4	22,2	23,8	27,6	29,7	31,7	32,6	33,9	35,3
<b>Hyllie</b>	34,7	35,8	36,1	39,7	41,5	41,7	43,3	44,3	44,7
<b>Rosengård</b>	11,9	13,2	13,8	15,7	17,8	20,5	23,4	24,6	25,3
<b>Bergsjön</b>	27,5	28,4	30,9	36,4	39,5	42,7	45,0	46,9	49,1
<b>Gårdsten</b>	19,0	19,6	21,2	24,2	27,5	28,9	31,8	33,0	35,8
<b>Hjällbo</b>	33,8	34,2	31,7	32,3	37,4	40,1	40,9	46,7	48,6
<b>Norra Biskopsgården</b>	19,8	19,1	23,4	29,0	36,4	40,3	40,7	38,8	41,4
<b>Samtliga områden</b>	31,6	33,0	34,7	38,5	40,8	42,8	44,2	45,3	46,7
<b>Stockholm a-region</b>	53,5	54,4	55,4	57,6	58,7	59,9	60,7	61,4	62,2
<b>Malmö a-region</b>	45,5	46,3	47,5	50,2	51,6	53,3	54,7	55,9	57,2
<b>Göteborg a-region</b>	46,6	47,4	48,6	51,3	52,7	54,2	55,4	56,6	57,7
<b>Hela Sverige</b>	40,4	41,3	42,4	44,8	46,2	47,6	48,7	49,8	50,9

Tabell 18. Andel gymnasieutbildade (längre än 2 år), inrikes födda kvinnor, 24–64 år, 1997–2005 (procent).

	1997	1998	1999	2000	2001	2002	2003	2004	2005
<b>Västra Skogås</b>	25,1	25,9	28,0	32,1	34,0	35,4	37,5	38,6	40,3
<b>Vårby</b>	27,5	30,4	31,1	36,8	39,9	42,0	42,9	41,7	41,9
<b>Flemingsberg</b>	32,2	36,1	39,2	44,8	46,4	46,9	48	49,5	50,9
<b>Alby</b>	31,7	31,3	34,7	37,6	41,1	42,7	44,6	44,8	45,3
<b>Hallunda-Norsborg</b>	30,4	31,1	32,1	34,7	36,8	38,5	39,7	41,2	43,3
<b>Fittja</b>	26,1	25	26,8	34,7	36,8	38,8	39,1	44,2	45,9
<b>Jordbro</b>	29,3	30,5	30,7	33,3	34,2	37,3	38,2	39,9	41,6
<b>Rågsved</b>	30,5	31,4	32,6	37,9	40,8	42,6	44,9	46,4	47,4
<b>Skärholmen</b>	32,6	33,6	35,1	37,5	39,6	42,6	42,9	42,8	44,4
<b>Rinkeby</b>	27,7	30,4	31,1	36,8	38,8	42,0	42	43,7	44,9
<b>Tensta</b>	31,7	33,3	36,4	41,1	43,2	45,3	47	47,6	48,0
<b>Husby</b>	32,1	32,6	34,1	37,9	41,6	45,3	47	48,1	50,4
<b>Fornhöjden</b>	28,7	30,3	30,6	35,6	36,0	38,4	39,8	40,9	41,1
<b>Geneta</b>	20,8	23,0	22,5	27,7	30,0	33,1	34,8	36,0	36,7
<b>Ronna</b>	31,1	30,7	30,3	36,8	38,0	39,7	40,9	40,5	41,0
<b>Hovsjö</b>	21,8	21,2	21,7	27,2	30,5	31,2	31,2	32,9	34,9
<b>Södra Innerstaden</b>	47,3	49,4	53,6	60,9	64,4	68,1	70,9	73,8	76,1
<b>Fosie</b>	18,1	19,9	21,2	25,3	28,4	31,5	34,1	35,0	36,3
<b>Hyllie</b>	29,2	31,1	32,9	36,8	39,3	41,2	43,0	44,8	46,1
<b>Rosengård</b>	10,1	12,5	12,7	15	18,3	21,5	24,9	27,0	31,8
<b>Bergsjön</b>	23,7	24,1	26,1	32,5	34,5	38,4	41,3	43,8	44,7
<b>Gårdsten</b>	16,8	16,7	18,4	24,1	28,8	31,2	34,0	34,0	34,0
<b>Hjällbo</b>	22,5	26,5	25,0	28,9	36,4	40,8	44,6	48,6	58,8
<b>Norra Biskopsgården</b>	19,5	20	26,4	37,3	43,7	46,0	50,9	49,4	47,9
<b>Samtliga områden</b>	28,9	30,4	32,3	37,1	39,8	42,7	44,8	46,4	48,1
<b>Stockholm a-region</b>	52,3	53,7	55,1	58,7	60,4	61,9	63,3	64,5	65,8
<b>Malmö a-region</b>	44,7	46,1	47,9	52,1	54,1	56,4	58,3	60,1	61,8
<b>Göteborg a-region</b>	46,1	47,4	49,0	53,5	55,6	57,6	59,5	61,1	62,7
<b>Hela Sverige</b>	40,4	41,8	43,3	47,7	49,6	51,6	53,4	55,1	56,7

Tabell 19. Förvärvsintensitet, befolkningen totalt, 20–64 år, för år 2004, inflyttade och utflyttade 2003–2004 i storstadssatsningens områden.

	Förvärvsintensitet totalt	Förvärvsintensitet Inflyttade	Förvärvsintensitet Utflyttade	Differens in-/utflyttade (Procentenheter)
Västra Skogås	66,9	65,6	68,7	-3,1
Vårby	59,6	61,3	62,5	-1,2
Flemingsberg	58,6	51	60	-9
Alby	58,6	58,9	61	-2,1
Hallunda-Norsborg	63,2	60,8	64,8	-4
Fittja	52,3	58,2	56,2	2
Jordbro	67,9	63,2	68,6	-5,4
Rågsved	60,7	59,7	65,4	-5,7
Skärholmen	57,3	48,8	57,5	-8,7
Rinkeby	44	43	52,5	-9,5
Tensta	48,6	50	51,7	-1,7
Husby	49,2	48,4	56,1	-7,7
Fornhöjden	63,6	65,4	68,7	-3,3
Geneta	57,2	59,2	67,5	-8,3
Ronna	52,5	46,7	62,7	-16
Hovsjö	48,4	42,2	54,2	-12
Södra Innerstaden	47,9	47,1	56	-8,9
Fosie	48,5	44	55,2	-11,2
Hyllie	52,2	56,5	56,3	0,2
Rosengård	30,8	35,9	40,8	-4,9
Bergsjön	44,2	44,2	53,9	-9,7
Gårdsten	46,7	54,5	51,2	3,3
Hjällbo	42,8	42,5	46	-3,5
Norra Biskopsgården	45,4	51,7	56,7	-5