

Arbetsmarknadsverket

Årsredovisning 2004



Arbetsmarknadsstyrelsen

Innehåll

Resultatredovisning

Generaldirektörens inledning	2
Arbetsmarknadsverkets uppdrag	3
Långsiktiga mål och uppdrag	3
Budgetårets direktiv från regeringen	3
AMS riktlinjer för länsarbetsnämnderna	3
Arbetsmarknadsverkets organisation	4
AMS styrelse	5
Regeringens mål och AMS resultatredovisning	6
Sammanfattande redogörelse för måluppfyllelse under 2004	6
Verksamhetsgrenen Matchning på arbetsmarknaden	7
Verksamhetsgrenen Stöd till dem som har det svårast på arbetsmarknaden	20
Verksamhetsgrenen Kompetenshöjande insatser	23
Verksamhetsgren Avgiftsfinansierad verksamhet: Arbetslivstjänster, Aske kursgård och tjänsteexport	28
Arbetslivstjänster	28
Aske Kursgård	29
AMVs tjänsteexport	30
AMS övriga återrapporteringar enligt regleringsbrevet	31
Särskilda insatser för arbetslösa sjukskrivna	31
AMS återrapporteringar enligt andra regeringsbeslut än regleringsbrevet	33
Samverkan mellan AMS och HELA-projektet	33
Kompetensutveckling under 2004	33
Redovisning av myndighetens sjukfrånvaro under 2004	35
Ersättningar och förmåner till styrelsemedlemmar och ledande befattningshavare	37
AMS styrelseledamöters övriga uppdrag	38
Fördelning av intäkter och kostnader per verksamhetsgren	39
Sammanställning av väsentliga uppgifter	42

Finansiell redovisning

Arbetsmarknadsverket	44
Arbetslivstjänster	59
Aske kursgård	64

Generaldirektörens inledning

Sverige tillhör de länder i Europa som haft den mest gynnsamma ekonomiska utvecklingen under 2004. Trots det har arbetsmarknaden varit fortsatt svag. Både arbetslösheten och obalanstalet – antal arbetslösa plus programdeltagare – har stigit under året. Arbetslösheten steg från 5 procent 2003 till 5,4 procent 2004. Även antalet förtidspensionärer har ökat. Den svaga utvecklingen på arbetsmarknaden förklaras bland annat av att många kommuner och landsting har fortsatt svag ekonomi. Till detta kommer en relativt svag efterfrågeökning i näringslivet som bland annat beror på kraftig produktivitetstillväxt. Under senare delen av året fanns några ljuspunkter på arbetsmarknaden – sysselsättningen upphörde att minska, antalet lediga platser inom privat sektor ökade, antalet personer som varslades om uppsägning minskade och övergångarna från varsel till arbetslöshet blev färre.

Under 2004 har drygt 1,1 miljoner personer varit inskrivna vid Arbetsförmedlingen. Det är bra att Arbetsförmedlingen har haft möjlighet att möta en svår arbetsmarknad och hög arbetslöshet med ökade arbetsmarknadsinsatser som utbildning, anställningsstöd och praktikplatser för att motverka utslagning och marginalisering.

Det är också glädjande att Arbetsförmedlingen, trots en svag arbetsmarknad, har nått alla verksamhetsmålen för 2004. Personer som genomgått en arbetsmarknadsutbildning har fått arbete i större utsträckning än tidigare år – fler än 7 av 10 har jobb senast 90 dagar efter utbildningen. Arbetsgivare som anmält ett ledigt jobb till Arbetsförmedlingen har i över 90 procent av fallen funnit en sökande att rekrytera. Antalet personer som varit arbetslösa mer än två år har minskat. Samtidigt uppnåddes målet att halvera långtidsarbetslösheten för unga.

För mig ligger det nära till hands att se en koppling mellan den positiva resultatutvecklingen och vårt pågående utvecklingsarbete, inte minst mot bakgrund av att flera verksamhetsmål varit riktade mot grupper med svag förankring på arbetsmarknaden. Förändringsarbetet har ju haft som ett viktigt mål att omfördela resurser så att ytterligare utrymme skapas för personalintensiva insatser för sökande och arbetsgivare med särskilda behov.

Vi ska fortsätta utvecklingsarbetet och utbyggnaden av de tre servicevägarna, för att därmed öka tillgängligheten till Arbetsförmedlingens service och tjänster. Vi ska fortsätta arbetet med att säkerställa ett enhetligt tjänsteutbud och en likartad tillämpning av det arbetsmarknadspolitiska regelverket för att därmed öka effektiviteten i matchningsuppdraget.

Anders L Johansson
AMS generaldirektör

Arbetsmarknadsverkets uppdrag

Långsiktiga mål och uppdrag

De långsiktiga målen och uppgifterna för Arbetsmarknadsverket (AMV) finns i instruktionen (SFS 2001:623). Där anges att Arbetsmarknadsstyrelsen (AMS) är central förvaltningsmyndighet för allmänna arbetsmarknadsfrågor och chefsmyndighet för länsarbetsnämnderna.

- att underlätta för personer med svag ställning på arbetsmarknaden att få arbete och förhindra utslagning från arbetsmarknaden,
- att motverka långa tider utan reguljärt arbete samt
- att motverka en könsuppdelad arbetsmarknad och på andra sätt bidra till ökad jämställdhet mellan kvinnor och män samt till ökad mångfald i arbetslivet.

AMS ska särskilt

1. leda, samordna och utveckla den arbetsmarknadspolitiska verksamheten inom landet och se till att den bedrivs effektivt,
2. sätta upp mål och riktlinjer för verksamheten inom respektive länsarbetsnämnd,
3. fördela de ekonomiska och andra resurser som står till Arbetsmarknadsverkets förfogande,
4. följa upp och utvärdera resultatet av den arbetsmarknadspolitiska verksamheten samt
5. meddela de internadministrativa föreskrifter och andra beslut som behövs för att uppnå samordning, rationaliseringar och enhetlighet inom Arbetsmarknadsverket.

Arbetsmarknadsverkets uppgifter anges närmare i förordningen (SFS 2000:628) om den arbetsmarknadspolitiska verksamheten. Den arbetsmarknadspolitiska verksamhetens huvuduppgifter är enligt förordningen:

- att effektivt sammanföra den som söker arbete med den som söker arbetskraft,
- att främja sysselsättning och kompetensutveckling för arbetslösa personer på en effektiv och flexibel arbetsmarknad,

Budgetårets direktiv från regeringen

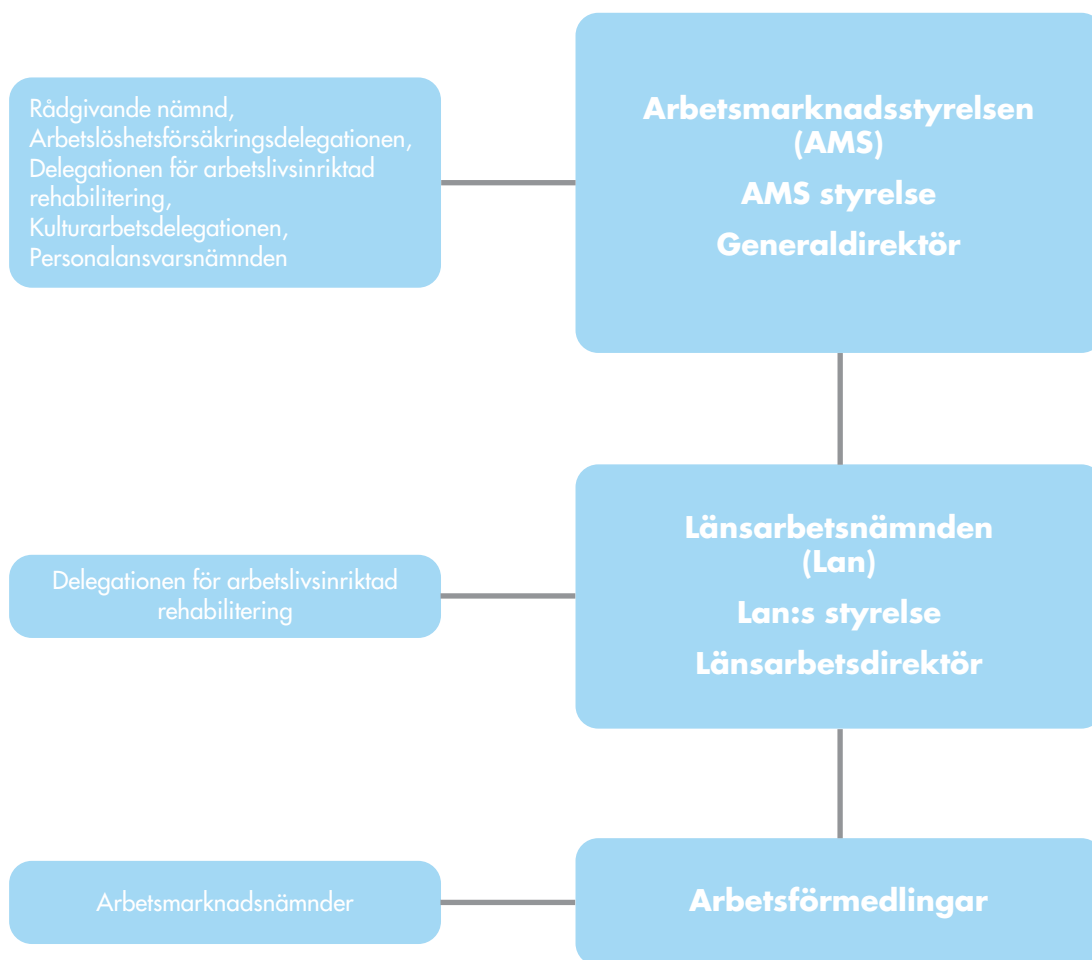
Riksdagens och regeringens beslut på kort sikt sker genom den statliga budgetprocessen där inriktning, verksamhetsmål och medelstilleddning normalt fastslås för ett budgetår i taget.

I regleringsbrevet anges hur de olika anslagen får användas och vilka begränsningar som finns för Arbetsmarknadsverkets rätt att fatta beslut om användningen. Den inriktning som regeringen angett i regleringsbrevet för 2004 finns sammanfattad i avsnittet om Regeringens mål och AMS resultatredovisning. Verksamhetsmål, resultatkrav, återrapporteringskrav samt uppnådda resultat redovisas också i detta avsnitt. Återrapporteringskrav, som inte är knutna till målen för verksamhetsområdena, redovisas i separata avsnitt.

AMS riktlinjer för länsarbetsnämnderna

AMS styrelse beslutar varje år om inriktning och mål för länsarbetsnämndernas verksamhet. Riktlinjerna bygger på de riksdagsbeslut om mål och inriktning som regeringen har angivit i propositioner och regleringsbrev. Målen har kompletterats med uppgifter om vilka resultatindikatorer som AMS kommer att använda för att mäta måluppfyllelsen.

Arbetsmarknadsverkets organisation



AMS styrelse

Ledamöter under budgetåret

Per-Olof Edin, ordförande

Anders L Johansson, generaldirektör

Christina Axelsson

Carl Bennet

Anna Ekström

Anna Hedborg

Leif Håkansson*

Birgitta Isaksson Pérez

Maria Larsson

Lena Ludvigsson Olafsen

Sture Nordh

Personalföreträdare

Robin Hansson (SACO)

Thomas Fager (ST)

* Regeringen har entledigat Leif Håkansson från uppdraget att vara ledamot i styrelsen för Arbetsmarknadsstyrelsen från och med den 20 januari 2005 och utsett Wanja Lundby-Wedin att vara ledamot i samma styrelse från och med den 20 januari 2005 till och med den 31 mars 2005.

Regeringens mål och AMS resultatredovisning

Sammanfattande redogörelse för måluppfyllelse under 2004

Enligt regleringsbrevet för 2004 är det övergripande målet för politikområdet Arbetsmarknadspolitik att arbetsmarknadspolitiken ska bidra till en väl fungerande arbetsmarknad.

I budgetpropositionen för 2004 (prop. 2003/2004:1) framhålls att för att uppnå målen ska arbetsmarknadspolitiken tydligare inriktas mot huvuduppgifterna platsförmedling, stärka arbetslöshetsförsäkringens roll som omställningsförsäkring, insatser för att motverka brist på arbetskraft och åtgärder för de personer som har särskilda svårigheter att få arbete. Arbetsmarknadspolitiken måste bli mer individinriktad och samtidigt leda till ökad sökaktivitet.

Arbetsmarknadspolitiken omfattar enligt regleringsbrevet två verksamhetsområden – förmedlingsverksamhet och programverksamhet – med följande mål:

Förmedlingsverksamheten skall

- bidra till att förkorta arbetslöshetstiden för de arbetssökande samt vakanstiden för otill-satta platser

- säkerställa arbetslöshetsförsäkringens roll som omställningsförsäkring

Målet för Programverksamheten är att de arbetsmarknadspolitiska programmen ska öka möjligheten för arbetssökande att få arbete samt motverka brist på arbetskraft.

Verksamhetsområdena förmedlingsverksamhet och programverksamhet består i sin tur av vardera två verksamhetsgrenar.

Förmedlingsverksamheten

- Matchning på arbetsmarknaden
- Stöd till dem som har det svårast på arbetsmarknaden

Programverksamheten

- Kompetenshöjande insatser
- Avgiftsfinansierad verksamhet (Arbetslivstjänster, Aske kursgård och tjänsteexport)

Regeringen har i regleringsbrevet angett mål för samtliga verksamhetsgrenar, men genomgående gjort det i allmänna formuleringar. AMS har på regeringens uppdrag fastställt konkreta och uppföljningsbara verksamhetsmål som ansluter till verksamhetsgrenarna. De

Verksamhetsmål 2004	2004	2003	2002
Mål inom verksamhetsgrenen Matchning på arbetsmarknaden			
Av arbetsgivare som anmäler lediga platser skall minst 85 procent ha fått tillräckligt med sökande för att kunna anställa inom rimlig tid	90 %	85 %	82 %
Andelen sökande som uppger att de har en handlingsplan skall uppgå till minst 75 procent som genomsnitt för hela året	81 %	78 %	67 %
Andelen övergångar från anställning med lönebidrag till osubventionerat arbete skall i genomsnitt per månad uppgå till minst 0,35 % av samtliga i lönebidrag	0,39 %	0,30 %	0,27 %
Mål inom verksamhetsgrenen Stöd till dem som har det svårast på arbetsmarknaden			
Antalet långtidsinskrivna kvinnor och män får uppgå till högst 36 000 personer i genomsnitt för året	35 852	37 009	41 082
Mål inom verksamhetsgrenen Kompetenshöjande insatser			
Andelen kvinnor och män som fått arbete 90 dagar efter avslutad arbetsmarknadsutbildning skall vara så hög som möjligt och minst 70 procent	74 %	70 %	61 %

av AMS fastställda målen samt resultatutfallet framgår av sammanställningen på sidan 6. Som jämförelse redovisas resultaten för åren 2002 och 2003 för motsvarande målvariabler.

Den härefter följande redogörelsen är disponerad i enlighet med regeringens indelning i verksamhetsgrenar och de allmänna mål regeringen formulerat inom respektive verksamhet. Redovisningen består av dels analys av utfallet av verksamhetsmålen, dels en analys utifrån de övriga återrapporteringskrav som regeringen formulerat för verksamhetsgrenarna.

Verksamhetsområdet Förmedlingsverksamhet

Verksamhetsgrenen Matchning på arbets- marknaden

Mål 1 Korta arbetslöshetstiderna för kvinnor och män

”Arbetsförmedlingen ska bidra till att arbets-sökande är aktiva i sitt arbetsökande. Arbetslösa och arbetsökande som har svårt att hitta jobb ska få hjälp från arbetsförmedlingen. Särskild uppmärksamhet ska riktas mot de personer som har svårast att få ett varaktigt arbete. Insatserna ska främja ett snabbt tillträde till arbetsmarknaden för ungdomar, flyktingar och andra invandrare. Deltids- och säsongsarbetslösheten ska minska. Personer som har arbetslöshetsersättning ska söka arbete aktivt, även då de deltar i ett program. Den arbetslivsinriktade rehabiliteringen ska prioriteras.”

Resultat

Av AMS fastställt verksamhetsmål (AMS mål 2): Andelen sökande som uppger att de har en handlingsplan ska uppgå till minst 75 procent som genomsnitt för hela året.

Målet uppnått: 81 procent uppger att de har en handlingsplan.

Av AMS månatliga sökandeundersökningar framgår att 81 procent av de tillfrågade uppger att de har en handlingsplan. Det innebär en ökning med tre procentenheter jämfört med 2003. På länsnivå varierar andelen sökande med handlingsplan från 72 procent till 87 procent. 18 av länen befann sig i intervallet 77–85 procent. Handlingsplanen utgör på individnivå ett viktigt verktyg för en effektiv matchning, som i sin tur bidrar till att hålla nere arbetslöshetstiden.

Bland dem som var arbetslösa eller deltog i ett arbetsmarknadspolitiskt program vid intervjutillfället uppger cirka 82 procent att de hade en handlingsplan, medan andelen bland övriga sökande var 71 procent. Det finns inga signifikanta skillnader avseende andelen som uppger att de har handlingsplan mellan sökande i olika åldersgrupper eller mellan kvinnor och män. Däremot finns signifikanta skillnader om man ser till utbildningsbakgrund där färre lågutbildade uppger sig ha handlingsplan jämfört med gymnasie- och högskoleutbildade. Andelen utlandsfödda som anser sig ha en handlingsplan uppgick till 75 procent. Bland arbetshandikappade uppgick andelen med handlingsplan till 79 procent.

Handlingsplanen genererar ömsesidiga åtaganden mellan den sökande och Arbetsförmedlingen. Kvaliteten på handlingsplanerna kan delvis mätas genom frågan om handlingsplanen är ett bra stöd för den sökande. Undersökningen visar att 68 procent av dem som uppger att de har en handlingsplan anser att den är ett bra eller ganska bra stöd. Mellan länen varierar andelen som anser att handlingsplanen är ett bra stöd från 64 procent till 76 procent. Personer med högst grundskola är mest nöjda (74 procent), medan 60 procent är nöjda bland högskoleutbildade. De utlandsfödda upplever i högre grad än de som är födda i Sverige att handlingsplanen är ett bra stöd i arbetsökandet. Personer som deltar i program är mer nöjda än de som är arbetslösa.

Under 2004 har flera större förändringar genomförts avseende struktur och stöd för upprättande av handlingsplaner liksom av de

metoder som används vid upprättande och uppföljning av handlingsplaner:

- Nya föreskrifter rörande handlingsplanen har beslutats.
- Ett nytt administrativt stöd för handlingsplaner har introducerats.
- Möjligheten för den sökande att göra underlag för handlingsplan på ams.se har införts i hela landet.

Under året har också en fokusering på handlingsplanen gjorts, bl.a. genom chefsutbildningar och konferenser kring kontrollfunktionen, samt att upprättande av handlingsplanen har kvalitetssäkrats i metoden ”fastställa tjänst”.

Nyinskrivna med handlingsplan inom tre månader (registerdata)

Andelen av de arbetssökande som enligt sökanderegistret fått en handlingsplan registrerad inom tre månader från inskrivningstillfället har uppgått till 87 procent i genomsnitt under 2004. Motsvarande andel för 2003 var 92 procent. Skillnaden jämfört med redovisningen utifrån sökandeundersökningen är att den senare, i enlighet med verksamhetsmålet, mäter medvetenheten om handlingsplanen.

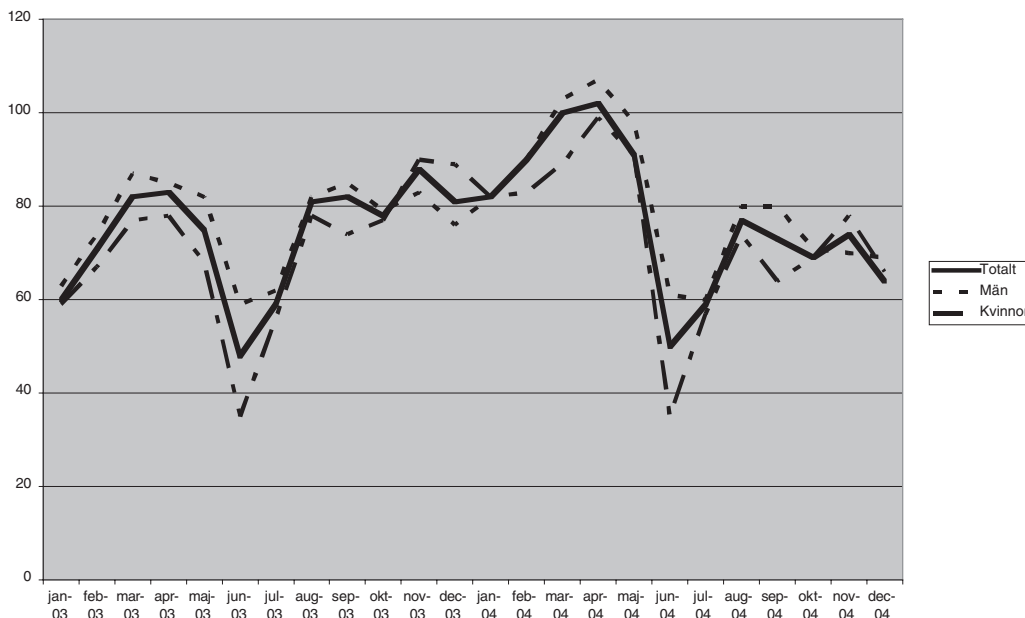
Arbetslöshetstiderna

Under 2004 uppgick medianarbetslöshetstiden bland arbetslösa sökande vid arbetsförmedlingen till 78 dagar att jämföra med 74 dagar under 2003. Uppgången dämpades successivt under 2004 och under senare delen upphörde uppgången helt och följdes av en allt mer markerad nedgång.

Den genomsnittliga arbetslöshetstiden uppgick till 128 dagar under 2004, att jämföra med 116 dagar under föregående år. Även den genomsnittliga arbetslöshetstiden har dämpats under loppet av året. Bland arbetslösa under årets sista fyramånadersperiod (september–december) var den genomsnittliga arbetslöshetstiden 122 dagar mot 125 dagar ett år tidigare.

Många arbetslösa har tidigare befunnit sig i någon annan sökandekategori, t.ex. deltagit i ett arbetsmarknadspolitiskt program. Den sammanlagda inskrivningstiden bland de arbetslösa är därför betydligt längre än den aktuella arbetslöshetsperioden och uppgick till i genomsnitt 572 dagar under 2004. Det innebär dock en minskning med 17 dagar jämfört med året innan.

Figur 1: Medianarbetslöshetstid i dagar under 2003 och 2004



Tabell 1: Genomsnittlig tid i öppen arbetslöshet, antal dagar

	2003	2004
Samtliga	116	128
Män	120	134
Kvinnor	111	121
-24 år	57	49
25-34 år	102	116
35-44 år	117	135
45-54 år	131	155
55-59 år	155	180
60-64 år	250	247
Arbetshandikappade		176
Utrikes födda		136
Övriga		122

I genomsnitt fler arbetslösa än 2003, men uppgången har brutits under 2004

I genomsnitt per månad uppgick antalet arbetslösa sökande vid arbetsförmedlingen under 2004 till 239 000, att jämföra med 223 000 i genomsnitt under 2003. Under större delen av 2004 var antalet arbetslösa högre än året innan, men uppgången upphörde under senare delen av året. I december var antalet arbetslösa drygt 12 000 färre än ett år tidigare. En bidragande förklaring är ökade insatser av konjunkturberoende program. I genomsnitt deltog 106 000 personer i konjunkturberoende arbetsmarknadspolitiska program under 2004, vilket var 14 000 fler än under året innan. Programinsatserna har tilltagit successivt under året. I december uppgick antalet personer i programmen till 122 000 personer, en ökning med 41 000 jämfört med ett år tidigare. Den genomsnittliga tiden i programmen har sjunkit något i samband med den stora tillströmningen av nya deltagare under året.

Även om konjunkturutvecklingen varit positiv under året har den totala efterfrågan på arbetskraft inte förstärkts. Samtidigt som alltfler lämnat arbetslöshet för övergång till konjunkturberoende program har tillströmningen av nya arbetslösa därför fortsatt att ligga på en relativt hög nivå. Därmed har antalet arbetslösa och deltagare i program sammantaget, den s.k. obalansen, fortsatt att öka och uppgick till 345 000 personer i genomsnitt per månad

Tabell 2: Genomsnittlig tid i konjunkturberoende program, antal dagar

	2003	2004
Samtliga	162	143
Män	160	141
Kvinnor	165	145
-24 år	92	73
25-34 år	132	116
35-44 år	150	135
45-54 år	170	154
55-59 år	211	186
60-64 år	304	294
Arbetshandikappade		153
Utrikes födda		145
Övriga		139

under 2004. Det innebär en uppgång med i genomsnitt 30 000 personer jämfört med 2003. Obalansens ökningstakt har i det närmaste varit konstant under årets lopp. Obalansens fortsatta ökning ska ses mot bakgrund av att efterfrågan på arbetskraft har försvagats ytterligare. Under 2004 noterades jämfört med året innan en minskning med 10 procent av antalet nyanmälda lediga platser och en minskning med 17 procent av antalet kvarstående obesatta platser.

Fortsatt stor tillströmning av nya arbetslösa

Antalet personer som blev arbetslösa uppgick till 64 900 personer i genomsnitt per månad under 2004. Det innebär en ökning med 3 400 jämfört med 2003. Ökningen gäller inte minst ungdomar. Antalet nya arbetslösa i åldrarna under 25 år uppgick till i genomsnitt 21 100, vilket var 2 200 fler än under 2003. När det gäller tillströmningen syntes ingen dämpning under årets lopp. Ungdomar och andra nyinträddande på arbetsmarknaden blir särskilt utsatta i ett ansträngt arbetsmarknadsläge på grund av deras svaga förankring på arbetsmarknaden.

Nedgång i övergångar från obalansen till arbete

Under 2004 uppgick andelen som fick arbete av samtliga arbetslösa och deltagare i kon-

junkturprogram (obalansen) till i genomsnitt 8,0 procent. Motsvarande tal för 2003 var 8,4 procent. Nedgången förklaras av den fortsatt svaga efterfrågan på arbetskraft inom de flesta yrken. När det gäller ungdomar är övergångsfrekvensen något högre än genomsnittet och var också i stort sett oförändrad jämfört med 2003. Den mer positiva utvecklingen av övergångarna till arbete bland ungdomar förklaras till stor del av de ökade insatserna för ungdomarna utifrån uppdraget att halvera långtidsarbetslösheten för denna grupp.

Den stora skillnaden i övergångsfrekvens till arbete mellan olika grupper har kvarstått. Bland de långtidsinskrivna uppgick andelen övergångar till arbete till en knapp tredjedel av genomsnittet för samtliga grupper. Andelen övergångar till arbete har vidare fortsatt att vara förhållandevis låg bland både sökande med invandrarbakgrund och arbetshandikappade.

Övergångar till arbete 90 dagar efter avslutat program redovisas och kommenteras nedan under verksamhetsområdet Programverksamhet. Övergångar till arbete m.m. efter 30, 90 och 180 dagar har redovisats i den löpande redovisningen under året (Rapport 2–4).

Sökaktivitet – sök beteende hos arbetslösa och programdeltagare

De arbetssökandes aktivitet när det gäller att söka jobb har stor betydelse för möjligheten att undvika långvarig arbetslöshet.

AMS sökandeundersökning visar att 53 procent av de arbetslösa och i program som

varit inskrivna vid arbetsförmedlingen i minst tre månader i genomsnitt per månad har sökt minst ett jobb. Det innebär en ökning med 4 procentenheter jämfört med 2003. Andel arbetslösa som hade sökt arbete uppgick till 66 procent, en ökning med tre procentenheter. Sökande med handlingsplan är mer aktiva sökande – av dem hade 56 procent sökt arbete under 2004, att jämföra med 42 procent av dem som saknar handlingsplan.

Tyngdpunkten i svarsfördelningen rörande antal jobb man sökt i genomsnitt per månad under 2004 ligger i intervallet 2–5 sökta jobb. Jämfört med 2003 noteras emellertid framför allt en ökning av andelen som sökt mer än 5 jobb, från 16 procent till 21 procent. Bland de arbetslösa har andelen som sökt mer än 5 jobb ökat från 23 procent till 29 procent.

Regressionsanalyser¹, baserade på sökandeundersökningen, visar att kvinnor under 2004 använder något mindre tid till arbetssökande och de söker även något färre antal jobb än män. En bidragande förklaring kan vara neddragningar inom den offentliga sektorn.

Sett till ålder är de mest aktiva arbetssökande mellan 30 och 49 år. Däremot använder sökande över 60 år minst tid till att leta och söka arbete. Denna grupp har svårare att ta sig in på arbetsmarknaden igen då pensionering infaller inom en relativt kort tid. Högutbildade ägnar mer tid åt att leta och söka arbete än de

¹ Analyserna kontrollerar för ett antal individspecifika faktorer, ett antal svar från sökandeundersökningen, arbetsmarknadsfaktorer och länsdummies. Beroende variabel: Antal söktimmar varje vecka (fråga 13) och antal sökta jobb (fråga 14).

Tabell 3: Arbetssökande fördelat efter antal sökta jobb i genomsnitt per månad. Procent. Enligt sökandeundersökningen.

År	Status vid undersökningstillfället	0 jobb	1 jobb	2–5 jobb	6–10 jobb	> 10 jobb
2003	Arbetslösa	37	8	33	11	12
	Programdeltagare	69	6	17	5	4
	Samtliga	51	7	25	8	8
	– varav kvinnor	54	8	24	8	7
2004	Arbetslösa	34	6	32	14	15
	Programdeltagare	64	5	19	6	6
	Samtliga	47	6	26	11	11
	– varav kvinnor	50	6	26	10	9

med grundskole- eller gymnasiekompetens. Högutbildade söker även fler arbeten än de med lägre utbildningsnivå.

AMS platsbank är ett instrument för de sökande när det gäller att hitta ett arbete som matchar den sökandes kvalifikationer och preferenser. Två tredjedelar anger att de använder sig av Platsbanken när de söker jobb. De sökande som använder sig av Platsbanken söker både fler jobb och ägnar mer tid åt att leta och söka jobb, än de som anger att de inte utnyttjar Platsbanken. Ju fler sökkanaler den sökande använder, desto fler arbeten söker denne. Detta resultat pekar på att det är viktigt för Arbetsförmedlingen att informera den sökande om alla möjliga söksätt, för att kunna påverka den sökandes sökbeteende, samt att effektivisera matchningen på arbetsmarknaden.

Arbetsökande med arbetslöshetsförsäkring ägnar mer tid till att leta och söka arbete, men söker färre jobb, jämfört med arbetsökande utan arbetslöshetsförsäkring. En möjlig förklaring till de motstridiga resultaten kan vara att de med arbetslöshetsförsäkring kvalificerat sig för försäkringen genom att tidigare ha haft arbete. Därmed anser de sig eventuellt kunna vara mer selektiva i sitt sökande.

Som skäl till att inte söka jobb har i genomsnitt 30 procent angivit att de inte funnit någon plats som passar. Det innebär en ökning med 4 procentenheter jämfört med 2003, som torde kunna förklaras av minskad efterfrågan på arbetskraft. En i stort sett lika stor andel har angivit att de fått jobb och drygt 20 procent har påbörjat en utbildning. Andelen som uppgivit personliga skäl uppgick till 11 procent, vilket var några procentenheter lägre än året innan.

Geografiskt och yrkesmässigt sökområde

Arbetsökande söker hellre inom fler yrkesområden än inom ett större geografiskt sökområde. Enligt Sökandeundersökningen uppger knappt var tredje arbetslös eller programdeltagare att de söker arbeten på andra orter

längre bort än de kan dagpendla till. Nästan sju av tio söker dock arbete inom andra yrkesområden än det som man är utbildad för eller har erfarenhet av. Dessa siffror är relativt oförändrade jämfört med 2003, både vad gäller kvinnor och män.

Geografisk rörlighet

Skattningar² från AMS visar att sannolikheten att kvinnor söker arbeten på andra orter är lägre än för män.

Benägenheten att vidga sitt geografiska sökområde minskar med åldern, vilket kan tyda på att kopplingarna till bostadsorten blir starkare ju äldre man blir. Detta ligger i linje med andra rörlighetsstudier. Utlandsfödda söker arbeten på andra orter än man kan dagpendla till i högre utsträckning än svenskfödda. Även de med eftergymnasial utbildning har ett vidare interlokalt sökande än lågutbildade. Högutbildade söker sig kanske från studieorten efter avslutad utbildning. Det är även tänkbart att de vill ha avkastning på sina studier och därmed har en större benägenhet att söka mer interlokalt än att vidga sitt yrkesområde.

Yrkesmässig rörlighet

Resultaten³ vad gäller den yrkesmässiga breddningen visar inte på några statistiskt säkerställda skillnader mellan kvinnor och män. Det svagt positiva resultatet kan dock peka på att kvinnor kan vara något mer benägna att vidga sitt yrkesmässiga sökområde än män.

Yngre är mer benägna än äldre att även vidga sitt yrkesmässiga sökområde. Resultatet är inte överraskande. Ju äldre man blir, desto mer har man investerat i sitt humankapital och incitamenten att vidga sitt sökområde yrkes-

² Probitsetimation, baserad på sökandeundersökningen för 2004. Beroende variabel: 0-1 variabel där 1 = söker i ett större geografiskt område.

³ Ibid. Beroende variabel: 0-1 variabel där 1 = söker inom flera yrkesområden.

mässigt kan därmed vara låga. Vad gäller utbildningsnivå är gymnasieutbildade mer benägna att vidga sitt yrkesmässiga sökområde än både grundskoleutbildade och de med eftergymnasial utbildning.

Geografisk och yrkesmässig sökradie bland dem som förbrukat 100 ersättningsdagar

Enligt sökanderegistret⁴ vidgas både det interlokala och det yrkesmässiga sökområdet efter 100 ersättningsdagar. Betydligt fler har vidgat sitt yrkesmässiga sökområde än sitt geografiska, där ökningen är marginell. Andelarna har varit stabila för de senaste åren, både vad gäller före och efter de förbrukade 100 ersättningsdagarna. Undersökningar, baserade på Sökandeundersökningen, visar att andelen med vidgad geografisk och yrkesmässig sökradie, ökar ju längre den sökande varit antingen arbetslös eller befunnit sig i program. Resultaten är statistiskt säkerställda från och med 100 dagar i obalansen. Sannolikheten att vidga sitt yrkesmässiga sökområde fortsätter att stiga med tiden i obalansen, d.v.s. ju längre tid den sökande varit antingen arbetslös eller i program, desto mer benägen blir denne att söka andra yrkesområden. För det interlokala sökandet är resultaten relativt stabila efter 100 ersättningsdagar.

Arbetslöshetsersättningens roll i matchningen

Under 2004 har AMS presenterat ett åtgärdsprogram för stärkt enhetlighet och rättssäkerhet i arbetslöshetsförsäkringen. Programmet

har redovisats i en särskild rapport till regeringen.

Anvisningar

Anvisningar är ett instrument för Arbetsförmedlingen att på ett effektivt sätt matcha en sökande med ett lämpligt arbete. Instrumentet ska användas i syfte att korta arbetslöshetsstiderna och ge arbetsgivarna tillräckligt med sökande till de lediga platserna samt att kontrollera att villkoren för arbetslöshetsförsäkringen uppfylls. För säkerställandet av arbetslöshetsförsäkringen är det även viktigt att anvisningen följs upp. Under 2004 följdes 57 procent av alla utfärdade anvisningar upp, vilket är några procentenheter mer än föregående år. Den vanligaste orsaken till att anvisningar inte följs upp anges vara tidsbrist. Under 2005 införs ett pilotmål, som innebär att samtliga anvisningar ska följas upp.

Kassakonferenser

Som ett led i att stärka enhetlighet och rättssäkerhet i AMVs arbete med arbetslöshetsförsäkringen och för att åstadkomma att de villkor som ställs av Arbetsförmedlingen, Af, gentemot den arbetssökande är enhetliga och rättssäkra har AMS under hösten 2004 på uppdrag av länsarbetsnämnderna bland annat genomfört en omfattande utbildningssatsning i länen. Totalt har de 41 genomförda konferenserna omfattat ca 6 500 arbetsförmedlare.

Utbetalningar av arbetslöshetsersättning – kronor och dagar

Den fortsatt höga arbetslösheten har medfört ökade kostnader i utbetalningar av arbetslöshetsersättning. Summan av utbetald arbetslöshetsersättning från arbetslöshetskassorna, inkomstrelaterad och grundbelopp, uppgick till totalt 32 630 miljoner kronor under 2004. Det innebär en ökning med 15 procent jämfört med 2003. Ökningen har dämpats successivt under året i samband med att fler arbetslösa övergått till program. Antalet ersättningsdagar

⁴ Skillnaderna i uppgiften om sökradie mellan AMS sökandeundersökning och sökanderegistret är:

- Sökanderegistret innehåller uppgifter om de som angett till förmedlingen att de kan flytta eller veckopendla, medan sökandeundersökningen fångar de sökandes faktiska beteende.
- I sökandeundersökningen ställs frågor till de som har sökt arbete under den senaste månaden. Sökanderegistret omfattar alla arbetssökande, oavsett om de sökt arbete under den senaste månaden eller inte.
- Sökanderegistret omfattar samtliga arbetssökande, medan urvalet till sökandeundersökningen baseras på dem som varit inskrivna på Arbetsförmedlingen tre månader eller mer.

var 56,4 miljoner dagar, vilket innebär en ökning med 14 procent. En mer detaljerad redovisning avseende de olika arbetslöshetskassorna finns i tabellbilagorna till AMS löpande resultatrapporter (Rapport 2–4).

Långtidsarbetslöshetens uppgång har brutits och följts av kraftig minskning

Minskningen av antalet arbetslösa mellan december 2003 och december 2004 var 5 procent. Minskningen av antalet långtidsarbetslösa var betydligt kraftigare, 22 procent. Andelen långtidsarbetslösa av samtliga arbetslösa har minskat från 27 procent i december 2003 till 22 procent i december 2004. I slutet av december år 2004 uppgick antalet långtidsarbetslösa till ca 55 400 personer.

Långtidsarbetslösheten har minskat i alla grupper av sökande: kvinnor, män, arbetshandikappade, utomnordiska medborgare och utlandsfödda. Störst har minskningen varit bland ungdomar, där antalet har minskat med två tredjedelar på ett år.

Minskningen av långtidsarbetslösheten har skett både genom ett minskat tillflöde och ett högre utflöde, framförallt har utflödet ökat. Minskningen av antalet långtidsarbetslösa har mycket starkt samband med att antalet deltagare i arbetsmarknadsprogram har ökat, varvid långtidsarbetslösa i hög grad har prioriterats. September-december 2003 var andelen långtidsarbetslösa som gick från långtidsarbetslöshet till program 4,8 procent medan motsvarande andel 2004 var 10 procent. Övergången till arbete för långtidsarbetslösa var oförändrat 6,5 procent under dessa båda perioder.

Framgångsrik satsning för att halvera långtidsarbetslösheten bland ungdomar

Ungdomarnas situation på arbetsmarknaden försämrades kraftigt under 2003. Antalet långtidsarbetslösa ungdomar 18–24 år hade i slutet av augusti 2003 ökat till 7 500 – vilket var mer än en fördubbling jämfört med ett år dessförinnan. Mot den bakgrunden beslutade AMS

Tabell 4: Antalet långtidsarbetslösa fördelat på grupper av sökande (december månad respektive år).

	Antal långtidsarbetslösa		Förändring	
	2003	2004	Antal	Procent
Totalt	70 488	55 348	-15 140	-21.5
Män	41 178	31 992	-9 186	-22.3
Kvinnor	29 310	23 356	-5 954	-20.3
-24 år	10 653	3 523	-7 130	-66.9
25–54 år	43 824	37 876	-5 948	-13.6
55– år	16 011	13 949	-2 062	-12.9
Arbetshandikappade	9 021	6 353	-2 668	-29.6
Utomnord. medborgare	5 208	4 447	-761	-14.6
Utlandsfödda	16 072	13 547	-2 525	-15.7

under hösten 2003 att Arbetsförmedlingen skulle öka insatserna för ungdomar med ambitionen att alla ungdomar som vill och kan snabbt ska få ett arbete. Ambitionen var att inom ett år halvera långtidsarbetslösheten bland ungdomar. En mät punkt sattes till 2004-08-31. I exakta siffror innebar det att långtidsarbetslösa ungdomar inte fick vara fler än 3 753. I ambitionen ingick att den genomsnittliga långtidsarbetslösheten för ungdomar inte heller under återstoden av 2004 skulle överstiga detta antal.

Andelen långtidsarbetslösa ungdomar 18–24 år, d.v.s. ungdomar som varit arbetslösa i mer än 100 dagar, utgjorde 8 procent av samtliga arbetslösa ungdomar vid utgången av år 2004. Vid utgången av år 2003 var motsvarande andel 22 procent. Vid uppföljningen i slutet av augusti 2004 hade målsättningen uppnåtts med god marginal. Den 31 augusti hade antalet långtidsarbetslösa ungdomar sjunkit till 1 517 vilket är en minskning med 80 procent jämfört med ett år tidigare. I december hade antalet ökat till 3 500. Målet att inte överskrida 3 753 någon månad under augusti–december uppnåddes alltså.

Arbetet med ungdomar innebär att fler långtidsarbetslösa ungdomar fått arbete jämfört med föregående år. Timanställningar ökade mest vilket dock gäller generellt för alla grup-

per arbetslösa. Vidare kan konstateras att fler ungdomar deltagit i specifika ungdomsprogram och arbetspraktik. Andelen av de långtidsarbetslösa 18–24-åringarna som gått till program har september-december 2004 varit mycket hög, 38 procent, jämfört med ett år tidigare, 12 procent. En förklaring till detta är att arbetsförmedlingarna i sitt arbete fokuserat på att ungdomarna snabbt får kontakt med arbetslivet och arbetsgivare.

För att underlätta för ungdomarna att få ett arbete har AMS inriktat insatserna på intensifiering av jobbsökaraktiviteter och individuellt anpassade handlingsplaner med fokus på arbete. Som stöd för Arbetsförmedlingen har en för landet gemensam kvalitetssäkrad arbetsmetod utarbetats.

Uppdraget att hålla nere deltidsarbetslösheten och timanställda

Deltidsarbetslösheten – fortsatt svag nedgång

Antalet deltidsarbetslösa (sökandekategori 21) uppgick till 73 274 personer i genomsnitt per månad under 2004, vilket var en minskning med 2 600 eller drygt tre procent jämfört med 2003. Det innebär att det mål som AMS satt upp att årsgenomsnittet för 2004 inte skulle överstiga nivån i november 2003, som var 73 875, uppnåddes. Deltidsarbetslösheten har dock under 2004 minskat i en lägre takt än under de närmast föregående åren.

Det har blivit svårare för många landsting och kommuner att infria åtaganden om ökad arbetstid på grund av den svaga ekonomin.

Synen på hur deltidsintygen fungerar som hjälpmedel i detta arbete varierar mellan länen. Deltidsintygen infördes under stor enighet under perioden 2001–2002. Samtliga länsarbetsnämnder ansåg att det var ett bra verktyg i arbetet för att minska deltidsarbetslöshet och timanställningar. Enligt gällande riktlinjer ska intygen förnyas var sjätte månad. AMS verksamhetsplan för länen 2004 angav att rutinen ska användas på hela arbetsmarknaden och inte bara inom vård och omsorg som gällde från början. Även om den positiva

grundinställningen från länsarbetsnämndernas sida kvarstår kan effekterna ha avtagit något med tiden. Ett fortsatt framgångsrikt arbete förutsätter att intygen följs upp i enlighet med intentionerna med aktiva arbetsgivar-kontakter, t.ex. på det sätt som sker inom ARENA-modellen.

Den genomsnittliga tiden som deltidsarbetslös har uppgått till 364 dagar under 2004, vilket innebär en minskning med 16 dagar jämfört med 2003.

Det är bara bland kvinnor som antalet deltidsarbetslösa har minskat under 2004, medan antalet deltidsarbetslösa män varit i stort sett oförändrat. Fortfarande utgör dock kvinnorna den dominerande andelen, 77 procent i genomsnitt under 2004.

Bakom minskningen av deltidsarbetslösheten under året noteras en fortsatt minskning av tillströmningen av nya deltidsarbetslösa om än något mindre minskning än under de närmast föregående åren. Antalet nya deltidsarbetslösa uppgick till 9 400 i genomsnitt per månad, vilket var knappa hundra procent färre än under 2003. Tillströmningen av deltidsarbetslösa ungdomar har dock ökat marginellt. Till deltidsarbetslöshetens nedgång har också bidragit att övergångarna till arbetsmarknadsprogram ökade något. Andelen som fick nytt arbete var i stort sett oförändrad. Det har skett en viss fortsatt ökning av andelen deltidsarbetslösa som blivit heltidsarbetslösa.

Hög nivå på antalet timanställda sökande

Sökande med timanställning (sökandekategori 22) har en svag ställning på arbetsmarknaden. Ofta är perioderna i arbete korta med långa tider utan arbete däremellan. Antalet timanställda sökande har stigit i stort sett kontinuerligt under de senaste två åren. I genomsnitt under 2004 uppgick antalet kvarstående sökande med timanställning till 91 500, vilket var 13 500 fler än under 2003.

Uppgången har sin bakgrund i den fortsatt svaga efterfrågan på arbetskraft där fasta jobb alltmer ersatts av tillfälliga. Till viss del har

fokuseringen på målet att halvera långtidsarbetslösheten bland ungdomar bidragit till fler timanställningar, varvid många kommit till genom arbetsförmedlingens medverkan. En tillfällig anställning för ungdom som tidigare varit arbetslös ökar chansen till mer varaktig sysselsättning när efterfrågan på arbetskraft vänder upp mer påtagligt. Antalet timanställda ungdomar har ökat med 24 procent, mot en genomsnittlig ökning på 17 procent för samtliga åldrar. Andelen kvinnor är hög även bland sökande med timanställning, om än inte lika dominerande som bland de deltidsarbetslösa. I genomsnitt 64 procent var kvinnor, vilket var i stort sett samma andel som året innan.

Den genomsnittliga söktiden som timanställd uppgick till 209 dagar under 2004. Söktiden är i stort sett lika lång för både män och kvinnor, men stiger något med åldern, från strax över 100 dagar bland de yngsta till drygt årslånga perioder bland de äldsta. I de högre åldrarna finns många timanställda med extremt långa inskrivningstider.

Tillströmningen av nya sökande till kategorin timanställda (nyinskrivna eller sökande från andra sökandekategorier) uppgick till 17 500 personer i genomsnitt per månad under 2004, vilket var 2 100 fler än under föregående år. Bland timanställda, liksom för deltidsarbetslösa, noteras en ökad övergång till konjunkturberoende program. Av samtliga som lämnade timanställning fick 42 procent arbete, vilket innebär en minskning med fyra procentenheter jämfört med året innan, medan andelen som gick till program ökade från sex till åtta procent.

Säsongarbetslöshet – kan inte särredovisas

Regeringen har begärt redovisning om säsongarbetslösheten, antal personer och genomsnittlig inskrivningstid. Som meddelades i den löpande resultatrapporteringen under året kan detta återrapporteringskrav inte tillgodoses på grund av att underlag med tillräck-

lig relevans, precision och tillförlitlighet saknas.

Verkställighet⁵ av varsel om uppsägning och andelen som blir arbetslösa

Under första halvåret 2004 berördes drygt 31 600 personer av varsel, vilket var 2 300 färre jämfört med samma period året innan. Branschvis ökade varselberörda mest inom offentliga tjänster och byggverksamhet. Inom finansiell verksamhet, fastighets- och företagstjänster minskade antalet varsel betydligt.

Enligt uppgifter som lämnats till länsarbetsnämnderna har knappt 20 500 personer sagts upp till följd av lagda varsel första halvåret 2004. Det motsvarar 65 procent av antalet varslade, vilket är en lägre andel än under motsvarande period 2003, 70 procent. Andelen uppsagda är högre i mindre företag än i större. Bland drygt 700 varselföretag med mindre än 20 anställda blev 87 procent av de varslade uppsagda. Motsvarande andel för 63 företag med fler än 500 anställda var 50 procent.

Uppgifterna om uppsagda har följts upp mot Arbetsförmedlingens sökanderegister då sista anställningsdag passerats. Uppföljning på detta sätt har gjorts för 18 000 av de knappt 20 500 uppsagda. Knappt 43 procent av de uppsagda som nått sista anställningsdag hade blivit arbetslösa, vilket är lägre än första halvåret 2003 (47 procent). Andelen arbetslösa är något högre bland män än bland kvinnor. Av dem som blivit uppsagda är det tio procent som deltagit i något arbetsmarknadspolitiskt program.

Genom att kombinera uppgiften om hur stor del av varslen som leder till uppsägningar (i genomsnitt 65 procent) med den andel av de uppsagda som återfinns som arbetslösa efter sista anställningsdag (i genomsnitt 43 procent) erhålls ett mått för den samlade effekten på arbetslöshet av varsel om uppsägning. Denna skattning innebär att 28 procent av det

⁵ Med varsels verkställighet menas antalet personer som förtecknas på namnlistor i förhållande till det totala antal som varslades om uppsägning.

antal personer som varslades under första halvåret 2004 blivit arbetslösa. Det är en lägre andel än bland de varslade samma period 2003, då 33 procent blev arbetslösa, och också lägre än i alla de mätningar om varsels verkställighet som AMS hittills utfört.

Arbetslöshetsandelen är mycket högre vid varsel från små företag än från stora. Exempelvis är andelen arbetslösa från företag med mindre än 20 anställda 40 procent medan den för företag med mer än 500 anställda är 14 procent. I Västernorrland, Värmland och Jämtland har varslen lett till arbetslöshet i förhållandevis hög omfattning, mellan 40 och 43 procent. Effekten av varsel i form av arbetslöshet är något högre än genomsnittet inom tillverkningsindustrin med 33 procent.

Mål 2 Korta vakanstiden för lediga platser

”Arbetsförmedlingen ska erbjuda tjänster som bidrar till att snabbt sammanföra lediga arbeten med arbetssökande. Arbetsgivare som anmäler ledigt arbete utan ansökningstid och som kan tillträdas omedelbart vid anmälningstillfället ska uppmärksammas. Den interlokala matchningen ska utvecklas särskilt i de fall då platserna inte kan tillsättas med lokala arbetssökande. Arbetssökande ska stimuleras att vara aktivt arbetssökande till lämpligt arbete och de arbetsmarknadspolitiska programmen ska bidra till att motverka brist på arbetskraft.”

Resultat

Av AMS fastställt verksamhetsmål (AMS mål 1): Av arbetsgivare som anmäler lediga platser ska, i genomsnitt för året, minst 85 procent ha fått tillräckligt med sökande för att kunna anställa inom rimlig tid.

Målet uppnått: 90 procent av arbetsgivarna har fått tillräckligt med sökande.

Enligt AMS arbetsgivarundersökning anser 90 procent av arbetsgivarna att de fått tillräckligt med sökande för att kunna anställa. Det är

en ökning med fem procentenheter jämfört med 2003 och åtta procentenheter jämfört med 2002. Alla län når den uppsatta målnivån för 2004. Över 90 procent av arbetsgivarna är nöjda med Arbetsförmedlingens hantering av de order som man lämnat till Arbetsförmedlingen.

Andelen arbetsgivare, som har fått tillräckligt med sökande har ökat jämfört med föregående år inom många yrkesområden. Förbättringar har skett när det gäller tillgången till personal, t.ex. inom hälso- och sjukvård, undervisning, hantverksarbete inom bygg och tillverkning samt arbete inom transportsektorn.

Svårast för arbetsgivare har varit att hitta personal inom service- och säkerhetsyrken och inom yrken som kräver medicin- och vårdutbildning på högskolenivå (läkare, sjuksköterskor med specialkompetens).

Resultatförbättringen ska ses mot bakgrund av att matchningen mellan sökande och platser underlättats av det fortsatt svaga läget på arbetsmarknaden. Den öppna arbetslösheten ökade från knappt 4 procent sommaren 2002 till cirka 5,6 procent våren 2004. Uppgången förklaras av en stark ökning av arbetskraftsutbudet samtidigt som arbetskraftsefterfrågan varit låg. Den svaga efterfrågan har återspeglats i färre lediga platser. Antalet nyanmälda platser har 2004 minskat med 10 procent jämfört med förra året och antalet nyinskrivna sökande har ökat under samma tidsperiod med två procent.

Under senare delen av året har arbetslösheten minskat något, i huvudsak till följd av en ökad volym i de arbetsmarknadspolitiska programmen. Antalet varsel om uppsägningar har under 2004 minskat. Under 2004 varslades 62 000 personer om uppsägning, vilket är 12 000 färre än under motsvarande period år 2003. Denna utveckling tycks emellertid inte nämnvärt ha påverkat måluppfyllelsen

Antalet kvarstående obesatta platser har under 2004 minskat något mer än tillströmningen av nya platser, vilket tyder på att den genomsnittliga vakanstiden, speglad av kvo-

Tabell 5: Andel arbetsgivare som har fått tillräckligt med sökande. Yrkesområden med statistiskt säkerställda förändringar.

Yrke	Benämning	2004	2003
222, 223	Läkare, sjuksköt. med spec.komp	80 ± 3	68 ± 4
23	Lärare, universitet, gymn, grundsk.	94 ± 1	89 ± 1
3	Kortare högskoleutb.	88 ± 1	79 ± 1
322-324	Sjukgymn, sjukskötersk, m.fl.	87 ± 2	68 ± 3
33	Lärarytb, kortare högskola	88 ± 1	76 ± 2
5	Service, omsorg, försäljn.	89 ± 1	85 ± 1
511, 512,			
514, 515	Service, säkerhet m.m.	79 ± 2	73 ± 3
513	Vård-, omsorgspersonal	95 ± 1	90 ± 1
7	Hantverk inom bygg o. tillv.	84 ± 1	76 ± 2
83	Transport, maskinförare	88 ± 2	82 ± 2

ten mellan kvarstående och nyanmälda platser, har sjunkit svagt. Andelen platser med anvisning har legat kvar på den nivå som uppnåddes 2003. Detta har bidragit till att verksamhetsmålet uppfyllts och att vakanstiderna kunnat hållas nere.

Tabell 6: Antal och andel avrapporterade platser som fått anvisning

År	Avrapporterade platser	Antal platser med anvisning	Andel platser som fått minst en anvisning (procent)
2001	454 757	259 407	57,0
2002	450 958	237 349	52,6
2003	390 338	231 590	59,3
2004	347 635	205 279	59,1

Den interlokala platsförmedlingen

För att underlätta den interlokala platsförmedlingen finns det möjlighet att bevilja ekonomiskt stöd till sökande som inte kan få arbete på eller i närheten av hemorten. Personer som söker arbete utanför det egna pendlingsområdet kan beviljas sökanderesa om ett besök hos arbetsgivaren bedöms nödvändigt för att en arbetsökande ska få en anställning. För 2004 beviljades 27 100 sökanderesor, vilket är en ökning med 4 500 sökanderesor jämfört med

2003⁶. När den arbetsökande börjar arbeta på den nya orten kan han eller hon få ersättning för tillträdesresa. 2004 beviljades 5 700 tillträdesresor, vilket är 500 resor fler än 2003.

Yngre arbetsökande är mer benägna att börja arbeta på annan ort. Ungefär sju av tio som beviljades tillträdesresa år 2004 var yngre än 35 år.

Den interlokala sökprocessen kan följas genom att se hur många anvisningar till lediga platser som görs utanför det egna länet. År 2004 gjordes det färre antal anvisningar över länsgränserna än under år 2003. Det totala antalet anvisningar år 2004 minskade med fem procent jämfört med år 2003. Andelen anvisningar utanför det egna länet av alla anvisningar var nästan 16 procent år 2004. Andelen anvisningar utanför det egna länet var därmed ungefär lika stor som under år 2003.

En bidragande orsak till minskningen av antalet anvisningar är den svaga utvecklingen på arbetsmarknaden år 2004. Antalet nyanmälda platser år 2004 minskade med 10 procent jämfört med år 2003.

Analys av målen "korta arbetslöshets-tiderna" och "korta vakanstiderna" utifrån verksamhetsgrenarna två och tre (stöd till dem som har det svårast på arbetsmarknaden resp. kompetenshöjande insatser)

Enligt regleringsbrevet ska verksamhetsgren två resp. tre ha följande inriktning

- Prioritering av arbetsökande som har svårt att få arbete och sökande som varit arbetslösa länge
- Särskild uppmärksamhet på arbetsmarknadsutbildningen, så att den leder till att fler får arbete; även övriga program ska vara inriktade på arbete varvid förberedande och vägledande insatser ska vara en del i processen.

⁶ Antalet sökanderesor är inte liktydigt med antal personer då en sökande kan beviljas flera sökanderesor. Statistik i årsredovisning 2004 skiljer sig från årsredovisning 2003 p.g.a. att uppgifter i databasen har korrigerats.

Inom båda verksamhetsgrenarna ska ungdomar, arbetshandikappade och personer med utländsk bakgrund ägnas särskild uppmärksamhet.

I nuvarande arbetsmarknadsläge med fortsatt svag efterfrågan på arbetskraft riskerar arbetslöshet att bli långvarig. Syftet med insatserna under verksamhetsgren två och tre är att förbättra matchningseffektiviteten på arbetsmarknaden och särskilt att förbättra matchningsmöjligheterna för de arbetssökande som har svårt att få arbete.

Prioriteringen av sökande som har svårt att få arbete avspeglas i AMS verksamhetsmål att antalet långtidsinskrivna skulle uppgå till högst 36 000 i genomsnitt per månad. Under 2004 har fler långtidsinskrivna kunnat få arbete i första hand tack vare det särskilda anställningsstödet. Detta bidrog till att målet uppnåddes, trots fortsatt svag efterfrågan på arbetskraft och ökat antal personer som var arbetslösa eller deltog i konjunkturberoende program. Även uppdragen att minska antalet långtidsarbetslösa ungdomar och antalet deltidsarbetslösa har bidragit till att effektivisera matchningen.

Verksamheten under verksamhetsgrenen har inneburit att antalet deltagare i arbetsmarknadsprogram har ökat så att tiden i arbetslöshet för fler kunnat brytas tidigare. Tyvärr är arbetsmarknadsutbildningen ett undantag, där antalet deltagare har fortsatt att sjunka. De ökade programinsatserna bidrar till att fler arbetslösa kommer i arbete även på relativt kort sikt.

Insatserna för att stödja dem som har det svårast på arbetsmarknaden är av särskilt stor betydelse för att öka tillgången på kvalificerade arbetssökande. Här har Arbetsförmedlingen goda möjligheter att anpassa insatserna så att de matchar efterfrågan på arbetskraft och därmed bidrar till korta vakanstider. Vissa programinsatser kan förvisso innebära risk för ”inlåsnings effekter”, men den inriktning programmen (anställningsstöd, arbetspraktik) haft under 2004 torde dock i allmänhet ha påskyndat rekryteringen. Inte minst uppfyl-

landet av kvalitetskravet på arbetsmarknadsutbildningen (70-procentsmålet) har bidragit till att öka tillgången på kvalificerad arbetskraft inom efterfrågade yrken.

En mer utförlig redovisning av analysen av hur verksamhetsgren 2 och 3 bidragit till att korta arbetslöshetstiderna och vakanstiderna har lämnats i den löpande resultatredovisningen under året (framför allt Rapport 2 och 4).

Mål 3 Andelen övergångar från lönebidrag till osubventionerat arbete ska öka

Av AMS fastställt verksamhetsmål (AMS mål 5): Målet är att andelen övergångar från lönebidrag till osubventionerat arbete ska öka jämfört med föregående år. Målnivån för riket är minst 0,35 procent per månad eller 2 337 personer på årsbasis. Målet avser status 90 dagar efter att en person lämnat anställning med lönebidrag.

Verksamhetsmålet uppnått: I genomsnitt 221 övergångar motsvarande 0,39 procent – en ökning med 0,09 procentenheter.

Under 2004 har i genomsnitt per månad 221 personer eller 0,39 procent av det genomsnittliga antalet anställda med lönebidrag 90 dagar tidigare övergått till en osubventionerad anställning. Under föregående år skedde i genomsnitt 181 övergångar, vilket motsvarar 0,30 procent av antalet anställningar med lönebidrag.

Andelen övergångar har fortsatt att vara betydligt högre bland män än bland kvinnor.

Av samtliga som övergått från anställning med lönebidrag till osubventionerat arbete under 2004 hade 700 personer (27 procent) haft lönebidragsanställning under mindre än ett år, medan 500 (20 procent) hade haft det i mer än sju år. 1 000 personer (41 procent) hade haft anställning med lönebidrag i mer än ett år men mindre än fyra år. Jämfört med 2003 har andelen med över sju år ökat något, medan andelen med mindre än ett år minskat.

Ökningen av övergångarna visar att Arbetsförmedlingens fokusering på en mer aktiv dia-

log med arbetsgivarna har gett resultat. Övergång till arbete utan subvention har i ökad utsträckning planerats in i samband med anställningen, bl.a. genom mer tidsbegränsade lönebidrag och ökad användning av anpassningsåtgärder, t.ex. arbetshjälpmedel, vid övergång till osubventionerad anställning.

Sysselsättning för arbetshandikappade

Anställning med lönebidrag och Offentligt skyddat arbete (OSA) har tillsammans givit sysselsättning åt 60 993 arbetshandikappade i genomsnitt per månad under 2004. I förhållande till föregående år innebär detta 1 570 färre sysselsatta. Minskningen gäller främst lönebidrag i absoluta tal, men är relativt sett något större för OSA. Under 2004 var i genomsnitt 55 113 personer anställda med lönebidrag och 5 880 i OSA.

Minskningen av antalet nya lönebidrag, som började redan under 2003, fortsatte även första halvåret 2004. Minskningen kan förklaras av en viss återhållsamhet när det gäller nya anställningar med lönebidrag. Bakgrunden är exceptionellt höga volymer av anställningar med lönebidrag under 2003 i förhållande till anslagna medel. Under 2004 har dessutom ett ökat fokus legat på övergångar till osubventionerade anställningar snarare än nya anställningar med lönebidrag. Utrymmet som skapats genom hög andel övergångar har man haft svårt att fylla med nya anställningar till följd av bl a att anställningsstödet av arbetsgivarna anses förmånligare. Vidare har lönebidragstaket inte höjts på många år vilket innebär att det är allför lågt i förhållande till den löneutveckling som skett.

Obalansen i fördelningen mellan kvinnor och män i dessa program kvarstår. Kvinnorna är fortfarande i klar minoritet. Av anställda med lönebidrag var i genomsnitt 39 procent kvinnor och i OSA bara 24 procent. Männens dominans är fortsatt markant vid anställning med lönebidrag i enskilda företag, där de utgör 71 procent.

Bland de olika kategorier av arbetsgivare som anordnar anställningar med lönebidrag är enskilda företag dominerande. De svarar för 52 procent av samtliga anställningar. Allmännyttiga organisationer svarade för 20 procent av anställningarna och kommuner 16 procent. Statliga myndigheter svarar för endast 3 procent. Andelen vid allmännyttiga organisationer har minskat något under året.

Tabell 7: Antal i anställning med lönebidrag fördelat på arbetsgivarkategori och kön, 15 december 2004. Åtgärdssystemet.

	Män	Kvinnor	Totalt
Statliga	991	807	1 798
Likställda med statliga	139	104	243
Försäkringskassan	83	151	234
Allmännyttiga organisationer	5 504	5 154	10 658
Kommuner	4 305	4 531	8 836
Lands ting	391	560	951
Affärsdrivande verk	132	76	208
Enskilt företag	20 063	8 371	28 434
Övriga	1 640	1 274	2 914
Enskild person	24	5	29
	33 272	21 033	54 305

Bidragsförändring

Den genomsnittliga bidragsnivån i omprövningsbeslut för lönebidrag exklusive allmännyttiga organisationer har sjunkit med 1,7 procentenheter, från 60,9 procent till 59,2 procent. För allmännyttiga organisationer är nedgången 0,9 procentenheter, från 76,0 procent till 75,1 procent. Den totala sänkningen uppgår till 1,6 procentenheter. En sänkning av bidragsnivån har skett i alla arbetsgivarkategorier.

Vid slutet av 2004 var den genomsnittliga bidragsnivån 60,1 procent exklusive allmännyttiga organisationer. Om allmännyttan inräknas var bidragsnivån 63,2 procent. Sänkningen av bidragsdelen har under 2004 varit något mer markant än under 2003. Länsarbetsnämnderna strävar efter att styra över anställningar med lönebidrag från allmännyttiga organisationer till främst enskilda företag, som har bättre ekonomiska förutsättningar, för att uppnå en mer påtaglig sänkning av bidragsnivån.

Verksamhetsgrenen Stöd till dem som har det svårast på arbets- marknaden

Mål: Antalet arbetssökande män och kvinnor med svag förankring på arbetsmarknaden som får ett varaktigt arbete ska öka jämfört med föregående år

”Arbetsförmedlingarna ska prioritera dem som har svårt att få ett arbete och dem som har varit utan arbete under lång tid. Särskild uppmärksamhet ska riktas mot ungdomar, arbetshandikappade och personer med utländsk bakgrund.”

Av AMS fastställt verksamhetsmål (AMS mål 4): ”Målet är att antalet långtidsinskrivna ska uppgå till högst 36 000 personer i genomsnitt per månad”.

Med långtidsinskrivna menas sökande som varit inskrivna mer än två år och under de senaste två åren inte haft arbete som varat minst 30 dagar⁷.

Målet har uppnåtts

Antalet långtidsinskrivna uppgick till 35 852 personer i genomsnitt per månad. Det innebär en minskning med 1 157 personer eller tre procent jämfört med 2003. Nedgången gäller endast personer i åldrarna över 55 år. I åldrarna 25–54 år var antalet långtidsinskrivna drygt 1 000 personer fler än året innan, och även antalet långtidsinskrivna ungdomar har blivit något fler. Fortfarande gällde dock att en mycket stor del av de långtidsinskrivna är äldre personer och att få är ungdomar. Andelen arbetshandikappade av samtliga långtidsinskrivna var i stort sett oförändrad, liksom andelen invandrade (utomnordiska medborgare).

Antalet långtidsinskrivna utgjorde i genomsnitt 10,4 procent av obalansen mot 11,7

procent året innan. Nedgången beror på en kombination av att antalet långtidsinskrivna fortsatt att minska något samtidigt som antalet personer i obalansen ökat. Andelen långtidsinskrivna har framför allt minskat i åldrarna över 55 år. En minskning har även skett bland de arbetshandikappade.

Nedgången har upphört under årets lopp

I slutet av året (december) uppgick antalet långtidsinskrivna till 37 090. Det innebär en svag ökning, 1 300 personer eller 4 procent, jämfört med motsvarande tidpunkt i fjol. Ökningen gäller åldrarna under 55 år, medan antalet långtidsinskrivna i åldrarna 55 år och äldre fortsatte att vara lägre än ett år tidigare. Även antalet långtidsinskrivna arbetshandikappade och utomnordiska medborgare var något större i december än ett år tidigare. Trots att fler ungdomar (18–24 år) blivit långtidsinskrivna under årets lopp är deras andel av samtliga långtidsinskrivna fortfarande relativt låg, drygt 3 procent.

Svagt ökad tillströmning av nya långtidsinskrivna

I samband med den stigande arbetslösheten har fler också blivit långtidsinskrivna. Sökande har blivit långtidsinskrivna i de flesta fall genom att de för första gången uppnått två års inskrivningstid som arbetslös eller deltagare i arbetsmarknadsprogram, men i vissa fall genom att de kommit tillbaka till dessa sökandekategorier efter att tillfälligt varit i kategorier där man inte räknas som långtidsinskriven (kategori 14 och anställningsstöd). Under 2004 uppgick antalet nya långtidsinskrivna till 3 225 personer i genomsnitt per månad, vilket innebär en ökning med ca 360 personer jämfört med året innan. De nya långtidsinskrivna utgjorde dock en oförändrad andel av samtliga arbetslösa och deltagare i konjunkturprogram (knappt 1 procent). I det fortsatt ansträngda arbetsmarknadsläget har det krävts ett inten-

⁷ Till arbete som bryter långtidsinskrivning räknas sökandekategori 21 deltidarbetslösa, 22 timanställning, 31 tillfälligt arbete, 35 ombytessökande Samhall, 41 ombytessökande, 42 lönebidrag och 43 offentligt skyddat arbete (OSA).

Tabell 8: Långtidsinskrivna 2003 och 2004, fördelning på olika grupper i antal och procent samt andel långtidsinskrivna av samtliga arbetslösa och deltagare i arbetsmarknadspolitiska program.

	Antal långtidsinskrivna		Andel av samtliga		Andel långtidsinskrivna av samtliga arbetslösa och deltagare i konjunkturprogram	
	2003	2004	2003	2004	2003	2004
Totalt	37 009	35 852			11,7	10,4
Kvinnor	15 373	14 719	41,5	41,1	11,2	9,8
Män	21 635	21 133	58,5	58,9	12,2	10,9
-24 år	1 003	1 079	2,7	3,0	1,8	1,7
25-54 år	21 120	22 134	57,1	61,7	10,1	9,7
55-år	14 886	12 639	40,2	35,3	29,4	23,1
Arbetshandikapp.	10 203	9 976	27,6	27,8	27,2	24,4
Utomnord. medb.	3 393	3 375	9,2	9,4	12,2	11,2

sivt arbete på arbetsförmedlingarna med bl.a. kartläggning för att stoppa inflödet av nya långtidsinskrivna. Tydliga handlingsplaner, jobsökaktiviteter, vägledningsgrupper, ärendegenomgångar och operativa mål för handläggarna är metoder som nyttjas för att bryta långa inskrivningstider. Det särskilda anställningsstödet och s.k. gröna jobb har i hög grad utnyttjats till att få ut långtidsinskrivna i arbete.

I genomsnitt lämnade drygt 3 100 personer långtidsinskrivning i genomsnitt per månad under 2004. Det utgjorde 8 procent av det genomsnittliga antalet långtidsinskrivna, vilket var samma andel som under 2003. Andelen som fick arbete av dem som lämnade långtidsinskrivning uppgick till drygt 58 procent och 45 procent av dessa fick arbete med hjälp av anställningsstöd. I genomsnitt per månad har 2,1 procent av de långtidsinskrivna fått ett arbete med subvention, vilket innebär en ökning med 0,5 procentenheter jämfört med 2003. Andelen långtidsinskrivna som fått arbete utan subvention har däremot minskat något.

Särskilt anställningsstöd inom aktivitetsgarantin

Det är till stor del tack vare det särskilda anställningsstödet inom aktivitetsgarantin som fler långtidsinskrivna kunnat få arbete under 2004. Regelverket för det särskilda anställningsstödet ändrades den 1 juli 2003 vilket innebar en höjning av stödet till 85 pro-

cent av lönekostnaden, dock högst 750 kronor per dag. Målgruppen ändrades till att gälla även personer under 57 år som deltagit i aktivitetsgarantin minst 18 månader. Dessutom infördes möjligheten för arbetsgivaren att få ersättning för merkostnader med 150 kronor per dag och person.

Utvecklingen av det särskilda anställningsstödet har stimulerat arbetsgivare att anställa personer som trots omfattande insatser och lång tid i aktivitetsgarantin inte fått arbete. Det bör också på sikt innebära möjligheter till ökat utflöde ur aktivitetsgarantin. Det är främst kommuner, mindre företag och föreningar som blivit mera intresserade av att anställa.

AMS målsättning var att under loppet av år 2004 nå upp till ett deltagarantal på 8 000 personer i detta anställningsstöd. I slutet av år 2004 hade 8 900 personer en anställning med särskilt anställningsstöd jämfört med 3 700 personer ett år tidigare, d.v.s. en ökning med 143 procent. Den stora ökningen beror till viss del på den höga subventioneringen för arbetsgivaren men också på en medveten strategisk målfokusering och bearbetning av arbetsgivare.

Det stora flertalet långtidsinskrivna deltar i arbetsmarknadsprogram - de flesta inom aktivitetsgarantin

Under 2004 var i genomsnitt 33 procent av de långtidsinskrivna arbetslösa medan 67 procent deltog i konjunkturberoende program, varav

Tabell 9: Andelen som upphört att vara långtidsinskrivna i genomsnitt per månad av det genomsnittliga antalet långtidsinskrivna efter orsak. Procent

	Arbete utan stöd	Arbete med stöd ¹⁾	Annan utbildning ²⁾	Utan arbete kat. 14 ³⁾	Annan känd orsak ⁴⁾	Övrig orsak ⁵⁾	Okänd	Totalt
2003	2,96	1,55	0,24	1,14	1,19	0,63	0,28	8,00
2004	2,58	2,09	0,23	1,16	1,09	0,54	0,30	8,00

Noter 1) Anställningsstöd, 2) Annan utbildning än arbetsmarknadsutbildning, 3) Sökande som ej direkt står till arbetsmarknadens förfogande, 4) Lämnat arbetsmarknaden för värnplikt, vård av barn etc., 5) Främst remitterade till annan myndighet.

47 procentenheter inom ramen för aktivitetsgarantin. Andelen av de långtidsinskrivna som är arbetslösa har minskat med ett par procentenheter jämfört med året innan. Det är andelen i program utanför aktivitetsgarantin som i stället har ökat, medan andelen i aktivitetsgarantin varit i stort sett oförändrad.

Det totala antalet deltagare i aktivitetsgarantin har uppgått till 38 000 i genomsnitt under 2004. Det innebär att en ökning med 2 000 deltagare ånyo skett efter en viss deltagarminskning under 2003. Ökningen gäller dock i mindre grad deltagare som är långtidsinskrivna. Andelen långtidsinskrivna uppgick till i genomsnitt 45 procent under 2004, att jämföra med 50 procent året innan.

Omsättning och tid i aktivitetsgarantin

Ökningen av antalet deltagare i aktivitetsgarantin förklaras till viss del av minskad omsättning. Andelen deltagare som lämnat aktivitetsgarantin har uppgått till 2,3 procent i genomsnitt per månad under 2004 mot 4,3 procent i genomsnitt under 2003.

Den genomsnittliga tiden i aktivitetsgarantin ökar som en följd av den låga omsättningen. Under 2004 uppgick det genomsnittliga antalet dagar för kvarstående i aktivitetsgarantin till 531 dagar mot 458 dagar under 2003. Ingen större skillnad finns mellan könen. Det är främst de äldre som blir kvar länge i aktivitetsgarantin, 677 dagar för gruppen 60 år och äldre.

Den genomsnittliga inskrivningstiden för kvarstående sökande före aktivitetsgarantin har minskat något. Under 2004 uppgick inskrivningstiden före inträdet i aktivitetsga-

rantin till i genomsnitt 1 210 dagar jämfört med 1 253 dagar året innan.

Tabell 10: Genomsnittlig tid i aktivitetsgarantin resp. inskrivningstid på arbetsförmedlingen före aktivitetsgarantin för kvarstående deltagare under 2004, fördelat efter ålder. Antal dagar.

	Tid i aktivitetsgarantin	Tid före aktivitetsgarantin
18–24 år	285	452
25–34 år	384	652
35–44 år	477	901
45–54 år	538	1 210
55–59 år	566	1 402
60– år	677	1 851
Totalt	531	1 210

Arbetsplatsintroduktion för vissa sökande med invandrabakgrund

Försöksverksamhet med Arbetsplatsintroduktion för vissa invandrare (SIN) har under 2004 bedrivits i 20 kommuner fördelade på 11 län. 275 arbetsförmedlare har erhållit särskild utbildning för uppgiften att stödja anställning av invandrade arbetssökande på lediga jobb. Introduktionsstödet, vilket kan ges till såväl den arbetssökande som arbetsgivaren, kan ges under max 6 månader.

Inom försöksverksamheten tillämpas och vidareutvecklas en metodik, Supported employment, som komplement till Arbetsförmedlingens grundläggande metoder. Metoden vidareutvecklas i försöksverksamheten för att passa denna specifika målgrupps behov av stöd. Hitintills gjorda erfarenheter visar att förberedelser för att finna det rätta jobbet och stöd i kontakten med företagen samt uppföljning på arbetsplatsen är metodens framgångsfaktorer.

Under året har 4 034 personer placerats i Arbetsplatsintroduktion och 50 procent är i arbete efter programtidens slut.

Arbetshjälpmedel, personligt biträde, SIUS och särskilt stöd vid start av näringsverksamhet

Under 2004 fick 2 860 personer stöd till hjälpmedel på arbetsplatsen. Stödet avser både individuella arbetshjälpmedel som beviljas personer med arbetshandikapp och särskilda anordningar på arbetsplatsen som beviljas arbetsgivaren. Kostnaderna för stöd till hjälpmedel på arbetsplatsen uppgick under 2004 till 45 792 tkr.

Stöd till personligt biträde omfattade 3 855 personer. Detta stöd ger arbetsgivaren kompensation för merkostnader till följd av att arbetsplatsen avsätter personal för stöd i arbetet för den arbetshandikappade. Kostnaderna uppgick till 93 089 tkr.

Särskilt introduktions- och uppföljningsstöd (SIUS) är ett individuellt stöd till en arbetssökande med arbetshandikapp inför en anställning och ges av en SIUS-konsulent. 1 836 personer fick under 2004 del av detta stöd. Kostnaden uppgick till 110 640 tkr.

Särskilt stöd till start av näringsverksamhet innebär ett ekonomiskt stöd till arbetslösa med arbetshandikapp som har kostnader för att skaffa utrustning eller andra kostnader när de startar näringsverksamhet. Under 2004 fick 465 personer del av detta stöd till en kostnad av 23 252 tkr.

Jämfört med 2003 har kostnaderna för de fyra stöden tillsammans ökat med 8 procent. Undantag är stödet till hjälpmedel på arbetsplatsen som minskat med 12 procent.

Omybtessökande från Samhall

Antalet arbetssökande vid Arbetsförmedlingen som var omybtessökande från Samhall uppgick i genomsnitt till 2 010 personer per månad under 2004. Antalet personer som övergick till arbete utan stöd eller till arbete med anställningsstöd var i genomsnitt per

månad 35 (varav 16 fick anställningsstöd), vilket motsvarar 1,6 procent av de omybtessökande. Dessutom övergick i genomsnitt 50 personer till anställning med lönebidrag, vilket utgjorde 2,3 procent.

Verksamhetsområdet programverksamhet

Verksamhetsgrenen Kompetenshöjande insatser

De arbetsmarknadspolitiska programmen (konjunkturberoende) enligt förordningen (2000:634) om de arbetsmarknadspolitiska programmen är följande:

- Arbetsmarknadsutbildning
- Arbetspraktik
- Stöd till start av näringsverksamhet
- Aktivitetsgarantin
- Ungdomsinsatser: *kommunala ungdomsprogrammet* och *ungdomsgarantin*
- Förberedande insatser: *aktiviteter inom vägledning/platsförmedling, arbetslivsriktad rehabilitering, datortek och förberedande eller orienterande utbildning*
- Projekt med arbetsmarknadspolitisk inriktning
- Dessutom finns programmet Anställningsstöd enligt särskild förordning.

Mål enligt regleringsbrevet: Andelen som får arbete efter avslutat arbetsmarknadspolitiskt program ska öka jämfört med föregående år

”Särskild uppmärksamhet ska riktas mot arbetsmarknadsutbildningen. Arbetsmarknadsutbildningen ska öka möjligheten för arbetslösa att få ett arbete samt bidra till att motverka brist på arbetskraft. Samtliga program ska användas effektivt och vara inriktade mot arbete. Förberedande och vägledande insatser ska ingå som en del i processen mot

ett arbete. Särskild uppmärksamhet ska riktas mot ungdomar, arbetshandikappade och personer med utländsk bakgrund.”

Resultat

Av AMS fastställt verksamhetsmål (AMS mål 3): ”Andelen kvinnor och män som fått arbete 90 dagar efter avslutad utbildning ska vara så hög som möjligt. Alla län ska nå ett resultat på minst 70 procent som genomsnitt för året.”

Verksamhetsmålet har uppnåtts för alla län utom ett – i genomsnitt 74 procent i arbete på riksnivå

Andelen som fick arbete efter arbetsmarknadsutbildning 2004 uppgick till 74 procent. Det är en förbättring jämfört med 2003, då 70 procent hade arbete 90 dagar efter avslutad utbildning.

Det förbättrade utfallet kan bland annat förklaras av ökad koncentration av utbildningsinsatser på yrkesområden där efterfrågan på arbetskraft varit relativt stor. Vård-, transport- och tillverkningsutbildningarna stod för två tredjedelar av utbildningsutbudet och det var också bland dessa utbildningar som de högsta resultaten uppnåddes. Avkastningen var lägst efter teknik- och kulturutbildningarna, men dessa omfattade tillsammans inte mer än drygt 400 deltagare under hela 2004, vilket därmed inte påverkade det totala resultatet i någon större utsträckning.

Resultaten har även påverkats av mer frekventa inslag av arbetsplatsförlagda utbildningar. Varvning mellan utbildning och praktik genomförda på arbetsplatser har haft en positiv verkan på anställningsmöjligheterna bland utbildningsdeltagarna.

Förekomsten av subventionerade anställningar och anställningsformer av tillfällig karaktär ökade under 2004 jämfört med föregående år. 34 procent hade någon form av subventionerat arbete eller deltids-/tjänstställning. 2003 var samma siffra 29 procent.

Under senare år har resultatförbättringarna sammanfallit med minskade deltagarvolym. På kort sikt kan det negativa sambandet mellan

placeringsgrad och volymer bli relativt tydligt, men det finns historiskt flera exempel på det omvända. Åren mellan 1987 och 1990 samt mellan 1997 och 1999 ökade placeringsgraden samtidigt som deltagarantalet steg. I ett längre perspektiv är således sambandet mellan placeringsgrad och antalet deltagare osäkert, eller möjligen svagt negativt. För att urskilja vilka faktorer som påverkar resultatutvecklingen måste flera andra variabler blandas in i analysen. Arbetsmarknadsrådet är en sådan given variabel, men det finns även exempel på mer svårbedömda variabler som behovsanalyser, selektionsmetoder och uppföljningsrutiner.

Oavsett vad som förklarar resultatförbättringarna, förstärks ständigt deltagarnas goda omdömen om utbildningsinsatserna. 86 procent av deltagarna som fått arbete får enligt egen utsago arbete inom eller åtminstone nära det yrke de utbildats för, och 89 procent anger att de har stor eller viss nytta av utbildningen i det nuvarande arbetet⁸.

Kvinnorna lyckades under 2004 något bättre än männen. Andelen kvinnor som fick arbete uppgick till 76 procent medan 11 procent var arbetslösa. Resterande 13 procent befann sig tre månader efter utbildningens slut i ett annat arbetsmarknadspolitiskt program, studerade eller hade av andra orsaker lämnat Arbetsförmedlingen. Motsvarande siffror för männen var 73 procent i arbete, 16 procent arbetslösa och 11 procent i program/studier/lämnat Arbetsförmedlingen. De kvinnodominerade vårdutbildningarna ledde som tidigare nämnts i högst grad till arbete, vilket till stor del förklarar att kvinnorna lyckades bättre än männen.

Anställningsformen varierar dock påtagligt mellan könen. Deltidsarbete är betydligt vanligare hos kvinnorna än hos männen, medan sistnämnda grupp i högre grad utnyttjar någon form av subventionerad anställning.

⁸ Ura 2004:6. Arbetsmarknadsutbildning 2003 – uppföljning av deltagare som slutat arbetsmarknadsutbildning andra kvartalet 2003. Enkätresultaten för 2004 års undersökning presenteras under våren 2005.

Andelen som fått arbete bland utomnordiska medborgare uppgick till 70 procent och utfallet för arbetshandikappade var 60 procent. Jämfört med föregående år förbättrades resultaten för nämnda grupper med fem procentenheter. Resultatförbättringen för de utsatta grupperna ökade således något mer än för den totala gruppen deltagare.

Deltagarvolymen fördelat på program och utbildningstyper

Under 2004 befann sig i genomsnitt 8 200 personer i arbetsmarknadsutbildning, vilket är en minskning med 3 000 personer jämfört med föregående år. I ett historiskt perspektiv är deltagarantalet mycket lågt och kan delvis förklaras av den generellt sett låga efterfrågan på arbetskraft och därmed färre identifierade utbildningsbehov. Resultatkraven har sannolikt bidragit till att arbetsförmedlingarna i vissa avseenden varit återhållsamma med anvisningar av arbetssökande till utbildningarna. För övrigt är andelen arbetsmarknadsutbildning sannolikt underskattad. I vissa fall är gränslinjen mellan arbetsmarknadsutbildning och förberedande utbildning flytande, vilket försvårar kategoriseringen av de båda utbildningsinsatserna. En utbildning kan börja med förberedande inslag, för att senare övergå till mer konkreta yrkesövningar.

91 procent av deltagarna gick en upphandlad arbetsmarknadsutbildning och två procent gick en utbildning upphandlad av extern finansiär utanför Arbetsmarknadsverket (t.ex. SFI eller Försäkringskassan). Resterande sju procent deltog i en reguljärt anordnad vuxenutbildning, där deltagarna fick aktivitetsstödet betalt av Arbetsförmedlingen.

Deltagare tillhörande så kallade utsatta grupper var trots det sjunkande deltagarantalet väl representerade i arbetsmarknadsutbildning under 2004. 27 procent av deltagarna var utlandsfödda, vilket kan jämföras med att samma grupp utgjorde 22 procent av de arbetslösa. 11 procent av deltagarna hade

någon form av arbetshandikapp. Samma målgrupp utgjorde åtta procent av de arbetslösa.

Det genomsnittliga antalet deltagare i förberedande utbildning uppgick till 13 700 personer, vilket är en ökning med 2 400 personer jämfört med föregående år. Det ökade antalet deltagare har motiverats av ett stigande behov av kompetenshöjning och förberedelser för andra arbetsmarknadspolitiska program eller reguljära studier för långtidsarbetslösa. Dessutom har arbetssökande tillhörande aktivitetsgarantin utnyttjat möjligheten till folkhögskoleutbildning i allt högre grad.

62 procent av deltagarna gick en upphandlad utbildning och 12 procent gick en utbildning upphandlad av extern finansiär. Resterande 27 procent deltog i en reguljärt anordnad vuxenutbildning. Drygt var tredje person i förberedande utbildning var under 2004 utlandsfödd och 20 procent av deltagarna hade någon form av arbetshandikapp.

Av dem som slutade en förberedande utbildning återfanns 14 procent i arbetsmarknadsutbildning 90 dagar senare. 22 procent hade arbete, 26 procent var arbetslösa och resterande 38 procent befann sig i ett annat arbetsmarknadspolitiskt program, bedrev reguljära studier eller hade lämnat Arbetsförmedlingen av andra skäl. Andelen deltagare som påbörjade arbetsmarknadsutbildning inom ett halvår uppgick till 20 procent.

Ett flertal metoder såsom praktik, vägledningssamtal, studiebesök, teorikurser i kärnämnen och yrkesorienterande utbildningar har använts för att öka motivationen och tillströmningen av deltagare till arbetsmarknadsutbildningar. Vissa län har även börjat med länsgemensamma upphandlingar av förberedande utbildning, vilket genererar bättre förutsättningar för att planera innehåll och flöden av deltagare från förberedande utbildning till arbetsmarknadsutbildning. Därutöver medför utvecklingen av valideringsinstrumentet inom ramen för förberedande utbildning bättre förutsättningar att effektivisera arbetsmarknadsutbildningarna.

Många län arbetar efter premissen att förberedande utbildning inte enbart ska generera ytterligare deltagare till arbetsmarknadsutbildning. Minst lika viktigt har varit att matcha direkt mot arbete och att bidra till att öka aktivitetsprocessen hos de arbetssökande, vilket inte nödvändigtvis innebär att arbetsmarknadsutbildning är den mest lämpliga insatsen för den arbetssökande. Man menar att målsättningen inte är att alla ska gå en arbetsmarknadsutbildning, utan att även rätt personer ska erbjudas utbildningsplats. Den förberedande utbildningen används därmed vid många tillfällen som ett urvalsinstrument, där förberedande utbildning och aktiverande insatser har olika syften.

Redovisning av hur arbetsmarknadsutbildningen används för att motverka uppkomsten av flaskhalsar

Länen bevakar uppkomsten av flaskhalsar via de regionala arbetsmarknadsprognoserna, branschträffar och företagsbesök. Dessa informationskällor utgör underlaget för länens bedömningar av vilka utbildningar som ska upphandlas. Möjligheten att genomföra löpande upphandlingar medför en sådan flexibilitet att länen med relativt kort varsel kan ställa om utbildningsutbudet till de yrkesråden där efterfrågan är störst.

I några sammanhang har det nämnts att Arbetsmarknadsverkets prognoser ibland är alltför kortsiktiga för att betraktas som lämpliga för bedömning av vilka arbetsmarknadsutbildningar som ska upphandlas. Branschanalyser med något längre perspektiv skulle ge en mer relevant tidshorisont på de utbildningsinsatser man avser att investera i.

Den låga arbetskraftsefterfrågan de senaste åren har medfört att tillgången på arbetskraft blivit stor över hela landet inom ett mycket brett spektrum av yrken. AMS så kallade bristindex har fallit under 3, vilket är den lägsta notering som uppmätts sedan mitten av 1990-talet. Det kan exempelvis nämnas att efterfrågan på civilingenjörer är den lägsta sedan lågkonjunkturen i början av 1990-talet.

Även om efterfrågan inom vissa enstaka yrkesgrupper⁹ ännu är relativt stor, vittnar bristindexen om att det inte längre existerar några flaskhalsar på nationell nivå enligt AMS definition¹⁰. Efterfrågan bedöms öka under 2005, men avser då den privata sektorn. Rekryteringsbehovet inom den offentliga sektorn förväntas vara lågt de närmaste åren.

Resultaten efter andra arbetsmarknadspolitiska program

Under 2004 deltog i genomsnitt drygt 106 000 personer i de konjunkturberoende programmen, vilket är en ökning med drygt 14 000 deltagare i genomsnitt per månad i förhållande till föregående år. Männerna utgjorde 56 procent av det totala genomsnittliga antalet deltagare per månad i programmen, vilket motsvarar deras andel av de öppet arbetslösa. Drygt hälften av deltagarna återfanns i några få program/insatser, nämligen i aktiviteter inom vägledning/platsförmedling (knappt 24 500 personer), anställningsstöden (20 500 personer) och arbetspraktik (drygt 14 000 personer).

Andel i arbete efter avslutat program eller insats är det mått som används för att mäta ett arbetsmarknadspolitiskt programs resultat. Sannolikheten att få ett arbete efter avslutat program är, över tiden, framförallt beroende av konjunkturläget. Det är även viktigt att sätta programmets resultat i relation till målgruppen, eftersom förutsättningarna för deltagarna varierar. Skillnader i resultat mellan olika program beror även på hur ”nära” programmet ligger ett arbete. Program som innebär att arbetsgivaren får skattereduktion/bidrag till en del av lönekostnaden (t.ex. anställningsstöd) eller program som syftar till eget företagande

⁹ AMS bedömning av bristyrken 2004/2005 är att dessa återfinns inom vård (sjuksköterska, läkare, tandläkare), pedagogik (förskollärare, specialpedagog) samt yrken som VVS-montör, lastbilsmekaniker, socialsekreterare och specialkock. Bedömningen gäller nationellt. Regionala avvikelser kan självfallet förekomma.

¹⁰ AMS definition av flaskhals kräver ett bristindex över värdet 4. Högsta värdet enligt AMS höstprognos är 3,72 och avser VVS-montör.

leder i större utsträckning till arbete än program som innebär att deltagaren står ”längre” från en arbetsgivare (t.ex. förberedande insatser).

Andelen i arbete efter avslutat program redovisas i tabell 11. Av tabellen framgår att start av näringsverksamhet, anställningsstöd och arbetspraktik leder till arbete i högre grad än övriga program och insatser (för arbetsmarknadsutbildning och förberedande utbildning, se tidigare avsnitt).

Bäst resultat uppnåddes efter avslutad start av näringsverksamhet, vilket kan förklaras av att programmet per definition innebär start av företag och därmed sysselsättning. 80 procent av deltagarna som lämnade programmet var verksamma som egna företagare eller fick arbete hos annan arbetsgivare 90 dagar senare, vilket är oförändrat i förhållande till föregående år.

Knappt hälften av deltagarna som lämnade anställningsstöden hade arbete 90 dagar senare. Resultatet fördelat på de olika typerna av anställningsstöden visar att allmänt anställningsstöd i störst utsträckning leder till arbete, 62 procent, medan den lägsta andelen som fått arbete gäller för särskilt anställningsstöd, 12 procent. Det särskilda anställningsstödet vänder sig till arbetssökande inom aktivitetsgarantin som har svårast att etablera sig på arbetsmarknaden. Det kan också nämnas att enligt en ny utvärdering från Institutet för arbetsmarknadspolitisk utvärdering (IFAU) har anställningsstöd en positiv effekt för deltagarna och förkortar arbetslöshetstiden.

För förberedande insatser och ungdomsinsatser, exempelvis datortek, arbetslivsinriktad rehabilitering, ungdomsgarantin o.s.v., var andelen i arbete relativt lågt i förhållande till flera andra konjunkturberoende program. Förklaringen till detta är att de förberedande insatserna ofta förväntas leda till insatser i något annat arbetsmarknadspolitiskt program (exempelvis arbetsmarknadsutbildning) eller reguljär utbildning. Som framgår av tabellen återfanns 36 procent av dem som lämnade aktiviteter inom vägledning och platsförmedling i ett annat arbetsmarknadspolitiskt program 90 dagar senare. Ungdomsinsatser leder till flest övergångar till reguljär utbildning jämfört med andra program/insatser som redovisas i tabell 11, vilket är delvis i enlighet med intentionerna för programmet.

Jämfört med föregående år har resultatet i form av andel i arbete efter 90 dagar förbättrats under 2004 när det gäller flera av de stora programmen. Förutom arbetsmarknadsutbildningen gäller det arbetspraktik och aktiviteter inom vägledning/platsförmedling. Övriga program visar oförändrat eller försämrat resultat. Det är framför allt projekt med arbetsmarknadspolitisk inriktning, anställningsstöden samt ungdomsinsatser som visar lägre andel i arbete i förhållande till 2003.

Resultatet fördelat på kön visar att kvinnor i högre utsträckning hade arbete än män, framförallt efter avslutat anställningsstöd och kommunalt ungdomsprogram. Män hade en högre andel i arbete efter arbetslivsinriktad rehabilitering och aktiviteter inom vägledning/platsförmedling. Vidare framgår av resultatet att

Tabell 11: Resultat 90 dagar efter avslutat program/insats under 2004.

Program/insats	Lämnat Antal	Arbete	Program	Resultat Utbildning	Arbetslösa	Övriga
Anställningsstöd (alla)	20 300	46,5	10,8	0,6	34,0	8,1
Start av näringsverksamhet	7 894	79,9	2,8	0,3	10,3	6,7
Arbetspraktik	44 653	43,5	19,5	2,9	23,4	10,7
Datortek	14 524	25,8	24,0	3,9	34,4	11,8
Kommunalt ungdomsprogram	11 732	38,4	7,2	6,2	22,0	26,1
Ungdomsgarantin	16 265	35,8	8,9	8,9	29,1	17,2
Arbetslivsinriktad rehabilitering	21 681	33,6	12,8	2,1	21,4	30,1
Aktiviteter inom vägledn./platsförm.	41 133	34,5	35,9	3,3	10,1	16,2
Projekt med arbetsmarknadspolit. inrikt.	2 335	31,4	22,3	5,4	26,8	14,1

kvinnor övergår till reguljär utbildning i något större omfattning än män, medan män istället i något högre grad övergår till annat program.

Verksamhetsgren Avgiftsfinansierad verksamhet: Arbetslivstjänster, Aske kursgård och tjänsteexport

Mål: Arbetslivstjänster ska medverka till att personer som står utanför arbetslivet ska kunna återgå till sitt tidigare arbete eller få ett annat arbete.

I årsredovisningens finansiella redovisning särredovisas resultat- och balansräkning för Arbetslivstjänster och Aske kursgård.

Arbetslivstjänster

ALT (Arbetslivstjänster) är en avgiftsfinansierad verksamhet inom AMV. Verksamheten är organiserad som en självständig resultatenhet inom AMS.

ALT bedriver verksamhet inom fyra affärsområden:

- Arbetslivsinriktad rehabilitering
- Personal- och organisationsutveckling
- Omställning
- Urval

Verksamheten är organiserad i elva regioner med en central ledning i Stockholm. Inom ALT finns det för närvarande cirka 250 konsulter på 50 orter.

ALT arbetar med förändring och utveckling av individer, grupper och organisationer.

Sedan etableringen 1990 har arbetslivsinriktad rehabilitering varit det huvudsakliga arbetsområdet. Med åren har basen för verksamheten breddats utifrån den gedigna kunskapen om vad som får verksamheter och människor att må bra och fungera väl.

ALT:s kunder är både privata och offentliga arbetsgivare med behov av rehabiliteringstjänster eller annan hälsofrämjande utveck-

ling. Försäkringskassan (Fk), som har samhällets uppdrag att delfinansiera rehabiliteringsinsatser åt personer med anställning, är den dominerande kunden. Verksamheten i ALT är avhängig tillgängliga medel för arbetslivsinriktad rehabilitering hos Fk och kan därför fluktuera kraftigt över en årscykel, vilket skett under året som gått. Andra halvårets intäkter från Fk var 24 Mkr eller 37 procent lägre än första halvårets och för hela 2004 uppgick intäktsminskningen till 17 Mkr eller 14 procent jämfört med 2003.

ALT strävar efter att uppnå en bredare kundbas för att överbrygga denna fluktuation och minska beroendet av en dominerande kund. Ett steg i denna riktning är det avtal som ALT i september 2004 slutit med Trygghetsfonden, TSL, som bygger på ett avtal mellan Svenskt Näringsliv och LO om omställningsstöd för uppsagda arbetare. ALT har tagit en ledande ställning som leverantör av omställningstjänster enligt detta avtal. Affärsområdet omställning står nu för 13 procent av ALT:s omsättning vilket är mer än en fördubblad andel jämfört med föregående år, då nivån uppgick till 6 procent.

Omsättningen uppgick under 2004 till knappt 202 Mkr, vilket är i stort sett en oförändrad nivå jämfört med 2003. Ekonomiska resultatet för ALT år 2004 uppgick till -3,3 Mkr.

Under 2002–2003 skedde en kraftig organisk tillväxt i ALT, något som kom att påverka resultatet när köpen från Försäkringskassan minskade dramatiskt under senare delen av år 2003. Denna minskning har bestått och ALT har arbetat för att anpassa bemanningen under 2004.

Det största affärsområdet är arbetslivsinriktad rehabilitering som svarar för 75 procent av intäkterna att jämföra med 80 procent för 2003. Intäkterna från Försäkringskassan svarar för 52 procent (60 procent 2003) av den totala omsättningen vilket är en minskning med 17 Mkr jämfört med 2003.

Hälsofrämjande och förebyggande insatser i form av bland annat utbildning och arbetsorganisatoriska analyser står för ca 9 procent.

ALT:s rehabiliteringsarbete under år 2004 omfattade ca 5 500 personer¹¹ (6 586 personer år 2003). I 15 procent (2003 14 procent) av uppdragen har den avslutande rekommendationen varit fortsatt arbete hos samma arbetsgivare, medan 46 procent (2003 47 procent) har rekommenderats nytt arbete hos annan arbetsgivare. Det innebär att 61 procent (2003 60 procent) av uppdragen avslutats med en klar planering för fortsatt arbete. 19 procent av uppdragen har resulterat i en rekommendation om pension eller sjukbidrag (2003 19 procent) och endast 20 procent rekommenderas någon form av fortsatt utredning eller behandling (2003 21 procent).

För att följa hur dessa planer fullföljs har Arbetslivstjänster sedan 2001 använt en modell med uppföljning efter sex månader. Mot bakgrund av ca 6 300 uppföljningar som genomförts är slutsatsen att den givna rekommendationen och planeringen följs i 90 procent av fallen och att drygt hälften arbetar eller studerar efter 6 månader.

Aske Kursgård

Aske Kursgård är en egen resultatenhet inom AMV med det huvudsakliga syftet att skapa goda förutsättningar för Arbetsmarknadsverket att genomföra sina kurser, konferenser och möten i en gynnsam miljö som tillhandahåller god service och välbalanserad kvalitet.

¹¹ Under hösten 2004 har ALT bytt affärsstödsystem vilket innebär att verksamhetsstatistik för 2004 har hämtats från två olika system med olika gränssnitt. Till följd av detta är vissa siffror inte fullt jämförbara med föregående år.

Verksamheten levererar egenproducerade hotell-, restaurang- samt konferensservicepaket och samordnar leverantörer av aktiviteter, transporter samt övriga arrangemang.

Det koncept som kursgården erbjuder möjliggör en försäljning av konferensarrangemang med övernattning till den öppna marknaden inom främst två marknadssegment, med mycket hög kravnivå. Det har främst skett till privata företag och utbildningsarrangörer.

Omsättning och resultat

Aske har under år 2004 ökat beläggningen, ökat omsättningen väsentligt och vidmakthållit en god kostnadskontroll. Sammantaget gav detta en resultatförbättring på ca 2,25 Mkr jämfört med föregående år. Resultatet för år 2004 blev ca 1,59 Mkr.

Intäktsökningen med ca 3,17 Mkr (14 procent) jämfört med år 2003 är ett resultat av beläggningsökning, prisjusteringar och en ökning av förmedlingstjänster.

Den totala kostnaden har ökat med ca 0,92 Mkr (4 procent). Personalkostnaderna ligger i det närmaste på samma nivå som förra året trots löneökningar m.m. Detta beror främst på att Aske mot bakgrund av personalkostnadernas storlek och sammansättning täckt vakanter internt och i högre grad tagit in vikarier vid toppar. På det sättet förbättras effektiviteten och utrymmet för rekrytering av nyckelmedarbetare. Lokalkostnaderna har ökat med 0,37 Mkr. Detta beror uteslutande på omsättningshyran som "beskattar" intäkter över f.n. 21,5 Mkr med 15 procent.

Övriga driftskostnader har ökat med 0,52 Mkr. Den högre kostnaden för köpta tjänster (0,2 Mkr) sammanhänger med att Aske, enligt

Tabell 12: ALT:s intäkter fördelar sig på olika kundgrupper enligt följande tabell:

Kundgrupp	Intäkt 2004	Andel 2004	Intäkt 2003	Andel 2003
Försäkringskassan	104,7 Mkr	51,9 %	121,7 Mkr	60,0 %
Övr. inomstatliga inkl. affärsdrivande verk	24,3 Mkr	12,0 %	15,0 Mkr	7,4 %
Privat verksamhet inkl. landsting/kommun	72,2 Mkr	35,8 %	65,8 Mkr	32,4 %
Övrigt	0,6 Mkr	0,3 %	0,3 Mkr	0,2 %
TOTALT	201,8 Mkr	100,0 %	202,5 Mkr	100,0 %

plan, påbörjat satsningen på marknadsföring under året. För att så långt möjligt balansera kostnaderna för satsningen (0,4 Mkr) har kostnader i den löpande driften sparats där det varit möjligt. Kostnaden för konsumtionsvaror har ökat med ca 0,13 Mkr. Ökningen är måttlig med tanke på den högre beläggningen, prisökningar och julbordssatsningen.

Kostnaderna för de finansiella posterna har minskat något trots de investeringar som genomförts under året. Orsaken är dels att investeringsplanen inte genomförts fullt ut, dels att de omfattande investeringarna i inredning och inventarier som genomfördes år 1999 och 2000 nu börjar bli färdigbetalda. Det senare ger mer påtaglig effekt år 2005.

Organisation och personal

Inför 2005 har verksamheten lagt grunder för att arbeta med en kundorienterad verksamhetsutveckling med en omorganisation relaterad till kravspecificerad målbemanning.

AMV:s tjänsteexport

AMV:s tjänsteexport prioriterar arbete i länderna i centrala och östra Europa, Ryssland, Kaukasus, Balkan och norra Afrika. Prioriteringarna överensstämmer med inriktningen för det svenska biståndet liksom med EU:s prioriterade områden.

Inriktningen för de svenska insatserna är ledning och styrning, organisationsutveckling, arbetsmarknadsprognoser, personalutveckling, implementering av metoder på arbetsförmedling samt arbete med nya tekniker.

Arbetsmarknadsverket fortsätter sitt internationella samarbete med arbetsmarknadsmyndigheter i andra länder i form av bilatera-

la och EU Twinning-projekt där flera länder kan involveras. Detta arbete bedrivs inom verket i enlighet med tjänsteexportförordningens krav på full kostnadstäckning. Alla de pågående projekten finansieras av Sida och/eller EU. Verksamhetens resultat och ställning analyseras systematiskt och regelbundet.

Under år 2004 har AMV totalt drivit 24 internationella intäktsfinansierade projekt. Fem av dessa har avslutats varav två Sida-finansierade och tre EU Twinning med ett sammanlagt överskott på 2 474 635 kronor. Fyra nya utvecklingsprojekt har beslutats och påbörjats. Prospekteringsarbete pågår med ytterligare ett antal länder och finansiärer.

I tabellen nedan redovisas 2004 års resultat som visar överskott på ca 1,4 milj.kr.

Tabell 13: Resultat 2004.

	Ack. utfall 031231	Intäkter 2004	Kostnader 2004	Årets resultat 2004	Ack. utfall 041231
Sida	-1 442 889	12 357 363	-11 659 425	697 938	-744 951
EU	6 631 670	2 719 307	-1 958 651	760 655	7 392 325

AMS övriga återrapporteringar enligt regleringsbrevet

Återrapportering d:

”Socialförsäkringsadministrationen och AMV ska gemensamt inom ramen för samverkan inom rehabiliteringsområdet enligt prop. 1996/97:63 och prop. 2002/03:2 eller inom ramen för finansiell samordning inom rehabiliteringsområdet enligt prop. 2002/03:132 verka för att uppnå en effektivare användning av tillgängliga resurser i syfte att antalet sjukskrivna arbetslösa som återfår arbetsförmågan och får ett arbete ska öka. AMS och Riksförsäkringsverket (RFV) ska följa upp tillämpningen av den nationella verksamhets- och handlingsplanen och hur de statliga medlen enligt prop. 1996/97:63 och prop. 2002/03:2 har använts,

- Vilka målgrupper som fått ta del av insatserna,
- antal individer som varit föremål för samverkan och vilka insatser de fått,
- resultat av insatserna, t.ex. antal individer som fått arbete eller utbildning.

Uppdraget ska redovisas senast den 9 augusti 2004 och i årsredovisningen för 2004.”

Särskilda insatser för arbetslösa sjukskrivna

AMS och RFV träffade överenskommelse om fortsatta arbetslivsinriktade rehabiliteringsinsatser i samverkan under 2004 för att arbetslösa sjukskrivna skulle kunna återgå i arbete. Insatserna i samverkan inleddes våren 2003.

Överenskommelsen inriktades på att 10 000 personer skulle få del av insatserna under 2004 och att minst 25 procent av deltagarna inom 6 månader efter påbörjad insats skulle få ett arbete eller påbörja en arbetsmarknadsutbildning eller reguljär utbildning.

Resultat

Sedan starten i mars 2003 hade i slutet av december 2004 totalt 16 047 personer fått del av rehabiliteringsinsatserna i samverkan. Av dessa har 4 908 personer (31 procent) fått ett arbete eller en utbildning, varav 2 650 (17 procent) inom 6 månader. 2 486 deltagare (16 procent) har återgått till Försäkringskassans ansvar, antingen på grund av försämrad hälsa eller för att prövningen visat att de i nuläget inte hade någon möjlighet att återgå i arbete. Resterande är kvar i aktiva insatser eller söker arbete inom Arbetsförmedlingens ordinarie verksamhet.

Under 2004 började 7 894 nya deltagare i samverkansinsatserna. I slutet av december 2004 hade 1 851 av dessa fått arbete eller påbörjat utbildning (23 procent).

Under 2004 har i genomsnitt varje månad deltagit 8 000 personer i verksamheten. Totalt drygt 8 500 deltagare kvarstod i verksamheten i slutet av december 2004.

Av alla deltagare som under 2003 och 2004 fått arbete har 2 975 fått det med stöd till arbetsgivaren, huvudsakligen anställning med lönebidrag. Andelen med subventionerad anställning utgjorde 69 procent av alla som fått arbete under hela denna period. Av nya deltagare under 2004 som fått arbete hade 73 procent fått det i form av en subventionerad anställning.

Kostnader

Länsarbetsnämndernas bokförda kostnader för 2004, totalt 376 675 tkr, utgörs av förvaltningskostnader, köp av utbildning och aktiva rehabiliteringsinsatser för deltagare samt bidrag till arbetsgivare. Under perioden har försäkringskassorna lämnat bidrag till länsarbetsnämnderna för verksamheten med

374 709 tkr. Länsarbetsnämndernas förvaltningskostnader för verksamheten 2004 uppgick till 186 545 tkr. Försäkringskassorna har för egen del använt 128 419 tkr.

AMS och RFV hade medgivit att länsarbetsnämnder och försäkringskassor för verksamheten under 2004 fick använda totalt 1,5 procent av sjukpenningsanslaget, motsvarande 543 miljoner kronor. Totalt användes 503 128 tkr. Under tiden i samverkansinsatserna har deltagarna uppburit rehabiliteringsersättning, en kostnad som inte ingår i denna redovisning.

AMS återrapporteringar enligt andra regeringsbeslut än regleringsbrevet

Uppdrag med syfte att minska deltidsarbetslösheten (Näringsdepartementet, N2001/11271/A).

Samverkan mellan AMS och HELA-projektet

HELA-projektet startade 2002 för att initiera projektverksamhet, forskning och informations-spridning rörande insatser för att minska deltidsarbetslösheten. AMS ingår tillsammans med övriga samverkande myndigheter/organisationer i den styrgrupp som fattar beslut om verksamhetsinriktning, stöd till enskilda projekt och andra aktiviteter som ingår i HELA-projektet. Arbetsmiljöverket (AV) har ansvaret för att genomföra projektet som pågår åren 2002–2005. Utöver AMS och AV ingår även Arbetslivsinstitutet, Jämställdhetsombudsmannen och ESF-rådet. Den totala ekonomiska ramen för åren 2002–2005 uppgår till 150 milj. kr varav 104 milj. kr avsatts för stöd till olika former av projekt runt om i landet.

HELA-projektet gick under år 2004 in i en avslutningsfas vad gäller projektverksamheten. Av 67 beviljade projekt avslutades 10 under år 2004 och resterande projekt kommer att avslutas under loppet av första halvåret 2005. Det är följaktligen först under 2005 som man kan få en samlad bild av verksamhetens omfattning och resultat. Varje projekt för sig genomför en utvärdering. Dessutom stödjer Arbetslivsinstitutet lokala projekt genom aktionsforskning och utför därtill centrala forskningsinsatser inom området. Växjö universitet har i sin tur fått uppdraget av regeringen att genomföra en utvärdering av HELA-projektens resultat som helhet.

Förutom genom det löpande arbetet inom ramen för styrgruppens verksamhet har AMS samarbetat med HELA-projektet under 2004 när det gäller den s.k. ”Arenamodellen” för att utveckla samarbetet mellan arbetsgivare, fackliga organisationer och Arbetsförmedlingen. HELA-projektet har därvid finansierat konferenskostnader och informationsmaterial för att stödja spridningen av samarbetsmodellerna.

Personal från länsarbetsnämnder/arbetsförmedlingar deltar i styrgrupper och referensgrupper i 66 av de totalt 67 projekten. I enlighet med underlagen för projektbesluten ingår medfinansiering från Arbetsförmedlingen, uppgående till totalt 47 milj. kr, i 44 projekt. Exempel på medfinansiering är utbildningskostnader och aktivitetsstöd i samband med kompetensutveckling för deltidsarbetslösa och anställningsstöd för projektmedarbetare. Största antalet projekt per län finns i Västra Götaland som svarar för 14 HELA-projekt.

Uppdrag till myndigheterna är att redovisa sin kompetensförsörjning m.m. (Finansdepartementet, Fi2003/3537).

Kompetensutveckling under 2004

Parallellt med att Arbetsförmedlingens tjänster och metoder utvecklats och konkretiserats har Arbetsmarknadsverket under 2004 byggt upp en kompetensutvecklingsorganisation med det huvudsakliga syftet att effektivt stödja *genomförandet* av Af Sverige. Arbetet har inriktats på att utveckla den kompetens som krävs för att arbeta inom Arbetsmarknads-

verket med fokus på arbetsförmedlarrollen samt på chefs- och ledarrollen.

Följande har genomförts under 2004:

- Samtliga ca 700 nyanställda har inom sex månader påbörjat den centrala introduktionsutbildningen. En stor del av dessa har specialutbildats för den nya kundtjänstrollen.
- 275 arbetsförmedlare, många av dem nyanställda, har också genomgått specialutbildning för att arbeta med försöksverksamheten Arbetsplatsintroduktion för vissa invandrare.
- Under året genomfördes resterande fem nationella konferenser för att stödja genomförandet av Af Sverige. Tillsammans med de fem som genomfördes under 2003 har samtliga 10 000 medarbetare deltagit i konferenserna.
- Utbildning i den grundläggande samtalsmetodiken har tagits fram och genomförts regionalt i samarbete med länsarbetsnämnderna. Under året har utbildningsenheten också producerat och kvalitetstestat utbildningar i metoder inom tjänsterna Söka arbete, Förbättra ditt arbetssökande och Vägledning till arbete. Utbildningarna kommer i drift i början av 2005.
- Tillsammans med flera andra myndigheter har AMS tagit fram en interaktiv webbutbildning, "Integration i arbetslivet". Utbildningen vänder sig både till Arbetsmarknadsverkets medarbetare och externa intressenter och syftar till att motverka och förebygga diskriminering.
- För chefer finns ett omfattande chefsutvecklingsprogram. Inom ramen för detta har också en särskild utbildning – Hälsöfrämjande ledarskap – testats och kommer att utvecklas ytterligare under 2005.
- Under hösten 2004 intensifierades kompetensutvecklingsinsatserna mot området arbetslöshetsförsäkring och kontrollfunktion.

Mål för kompetensutvecklingen 2005–2007

Arbetet med Af Sverige har gått från idé till konkretisering och ansvaret för genomförandet förs ut i linjeorganisationen. Kompetens- och utvecklingsinsatserna ska stödja detta genomförande. De övergripande verksamhetsmålen, kravprofiler på nödvändig och önskvärd kompetens samt utvecklingssamtalen mellan chef och medarbetare bildar underlag för kompetensinsatserna. Utbildningsenhetens uppdrag är att

- ge verkets ledning ett effektivt styrimplement för att uppnå verksamhetsmålen,
- genom behovsanalys bidra till kopplingen mellan utbildnings- och kompetensfrågorna och verksamhetsplaneringsprocessen,
- stödja genomförandet av Af Sverige samt
- erbjuda medarbetare och chefer kvalificerad och behovsanpassad grund- och vidareutbildning för att stärkas i sin yrkesroll och kompetens inom verket.

Konkreta mål för 2005 är att

- samtliga nyanställda ska genomgå central introduktionsutbildning inom 6 månader,
- genomföra rikstäckande konferenser för externa deltagare från kommuner, län och regioner kring temat "en arbetsmarknad för alla",
- erbjuda vidareutbildningar på högskolenivå för att fördjupa kunskaperna inom verksamhetsrelevanta kompetensområden,
- producera kompetensutvecklingsinsatser som baseras på de metoder som successivt arbetas fram och kvalitetssäkras,
- fortsätta att utforma stöd och insatser så att arbetsförmedlingen kan leva upp till uppdraget i samband med arbetslöshetsförsäkringen och därmed sammanhängande kontrollfunktion,
- utbildningar för första linjens chefer riktas mot fortsatt utveckling och implementering av Af Sverige.

Redovisning av myndighetens sjukfrånvaro 2004

Redovisning av myndighetens sjukfrånvaro 2004

Enligt förordningen (2000:605) om årsredovisning och budgetunderlag ska myndigheterna fr.o.m. den 1 juli 2003 redovisa uppgifter om de anställdas sjukfrånvaro i årsredovisningen. Enligt AMS regleringsbrev ska också följande redovisas i årsredovisningen: *1.3b. AMS ska redovisa vilka åtgärder som vidtagits för att minska den totala sjukfrånvaron och de regionala variationerna i sjukfrånvaron inom AMV. Redovisningen ska innehålla eventuella målsättningar för att minska sjukfrånvaron samt en tidsplan för åtgärder. Bakgrunden är den kartläggning som bl.a. AMS lämnade till regeringen våren 2003 om regionala variationer i sjukfrånvaron inom AMV. Uppdraget ska redovisas i samband med årsredovisningen.*

Sjukfrånvaron under 2004

I nedanstående tabell redovisas de anställdas sjukfrånvaro år 2004 efter kön och ålder. Verkets arbete med att halvera sjukfrånvaron utgår från läget år 2002. I tabellen redovisas därför hur den totala sjukfrånvaron förändrats sedan dess.

Sjukfrånvaro	2004	2003	2002
Totalt	7,3	7,5	9,0
Andel av total sjukfrånvaro			
Långtidssjuka (60 dagar eller mer)	5,4	5,3	
Kvinnor	8,9	9,3	
Män	4,6	4,5	
Anställda -29 år	3,7	3,1	
Anställda 30-49 år	6,3	6,0	
Anställda 50 år -	8,3	8,9	

Som framgår av tabellen uppgick sjukfrånvaron under 2004 till 7,3 procent. Minskningen på 0,2 procentenheter från föregående år är marginell men måste ses i förhållande till den

totala minskning på 1,7 procentenheter som skett under perioden från år 2002. Minskningen beror enligt AMS bedömning på ett långsiktigt målmedvetet arbete för att minska sjukfrånvaro tillsammans med verkets utvecklingsarbete Af Sverige. I utvecklingsarbetet har resultatdialogen bidragit till att tydliggöra uppgifter och resultat för kontoret och den enskilda individen.

Åtgärder för att minska den totala respektive regionala sjukfrånvaron inom AMV:

Under 2004 har ett målinriktat arbete påbörjats med att i enlighet med regeringens övergripande mål halvera sjuktalen till 2008. För AMV innebär det att en sjukfrånvaro på högst 4,5 procent får finnas 2008.

- Ett särskilt verksövergripande projekt har startats med anledning av beslutet att halvera sjukskrivningar till 2008.
- Samtliga län har under 2004 fått i uppdrag att utifrån sina olika regionala utgångspunkter uppnå av AMS fastställda mål för att minska sjukfrånvaron samt ta fram regionala åtgärdsplaner. Resultaten presenteras kontinuerlig och följs upp kvartalsvis.
- Ett IT-stöd har utvecklats och driftsatts med syfte att ge bättre personalinformation till personalansvariga i respektive län. IT-stödet ger möjlighet att på ett enkelt och tydligt sätt följa sjukfrånvaron i länet fördelad på arbetsplatser, kön, ålder, funktioner m.m.
- Ett av de befintliga systemstöden för Afchefer och medarbetare har utökats med personalinformation om sjukfrånvaron i det egna länet respektive riket som helhet (uppdelat på kön och ålder).
- Det tidigare fastlagda arbetssätt kvarstår som innebär att respektive chef genomför samtal med varje medarbetare som varit sjukskriven i mer än 14 dagar för att utröna om arbetsrelaterade faktorer har orsakat

sjukfrånvaro. Vidare ska en rehabiliteringsutredning ha tagits fram för varje sjukskriven medarbetare (mer än 30 dagars sjukskrivning) samt

- ett pilotprojekt kring hälsobokslut provas i Norrbottens län och utvärderas under 2005.

Målsättningar och tidsplan 2005–2006

I syfte att stärka arbetet med att öka hälsan och att halvera sjukfrånvaron inom Arbetsmarknadsverket har AMS tillsatt ett verksövergripande projekt som kommer att samarbeta med Utvecklingsrådet och Satsa Frisk. Projektet ska löpande analysera och återrapportera till AMV:s ledningsgrupp utvecklingen av sjukfrånvaron. Särskilt fokus ska inledningsvis läggas på minskning av antalet långtidssjukskrivna. Insatser som särskilt tar sikte på att minska sjukfrånvaron hos kvinnor och äldre ska särskilt beaktas. Länsarbetsnämnderna och AMS enheter ska stimuleras till insatser att förebygga ohälsa och halvera sjuktalen genom återkommande kunskapsutbyte genom särskilda s.k. idéseminarier. Erfarenheter och goda exempel ska spridas via intranätet VIS. Projektet ska vidare, utifrån erfarenheter inom och utom verket, utveckla kvalitetssäkrade modeller inom vissa prioriterade hälsostrategiska områden. Utbildning för operativa chefer i "Hälsofrämjande Ledarskapet" kommer att genomföras. Vidare kommer en uppföljning av tidigare genomfört program angående stress att följas upp. Arbetsplatsträffarna kommer att utvecklas i samverkan med andra myndigheter samt en pilotutbildning av det "Samverkande Ledarskapet" kommer att genomföras.

Ersättningar och förmåner till styrelsemedlemmar och ledande befattningshavare

Ersättningar och förmåner till ledande befattningshavare

	Datum	Bruttolön	Skattepliktig reseersättning	Övrig skattepliktig ersättning
Anders L Johansson	040101-041231	1 128 000:-	13 019:-	18 095,50:-

Ersättning till ledamöter i AMS styrelse

	Datum	Skattepliktigt sammanträdesarvode	Skattepliktig reseersättning
Per-Olof Edin	040101-041231	77 000:-	
Anna Hedborg	040101-041231	35 000:-	
Birgitta Isaksson Pérez	040101-041231	35 000:-	
Leif Håkansson	040101-041231	35 000:-	
Lena Ludvigsson Olafsen	040101-041231	35 000:-	909,30:-
Christina Axelsson	040101-041231	35 000:-	
Carl Bennet	040101-041231	35 000:-	
Sture Nordh	040101-041231	35 000:-	
Anna Ekström	040101-041231	35 000:-	
Maria Larsson	040101-041231	35 000:-	

AMS styrelseledamöters övriga uppdrag

	Uppdrag
Per-Olof Edin	Södertörns Högskola, ordförande Östersjöstiftelsen, ordförande 7:e AP-fonden, vice ordförande Skatteverket Svenska Institutet för Europapolitiska Studier Svenskt rekonstruktionskapital AB Bergvik Skog AB Karolinska Development AB
Anders L Johansson	Wapes, World Association Public Empl. S., president Samhall AB Adjungerad professor, Uppsala universitet
Carl Bennet	Elanders AB, ordförande Boliden, vice ordförande Getinge AB, ordförande Lifco AB, ordförande Regeringsforskningsberedning Sorb Industri, ordförande SNS, Studieförbundet Näringsliv och samhälle, vice ordförande Telia Sonera AB, vice ordförande
Anna Hedborg	Första AP-fonden, ordförande Kulturrådet, ordförande Systembolaget, vice ordförande
Leif Håkansson	Folksam/LO Fondförsäkrings AB Folksam/LO Fond AB Fora Försäkrings AB Vinnova Sida Statens Jordbruksverk
Birgitta Isaksson Pérez	Statens utlandslönenämnd, ordförande Arbetsgivarverket Statens kvalitets- och kompetensråd
Lena Ludvigsson-Olafsen	Dala Demokraten Svenska Kommunförbundet Skatteverket Statens Bostadsnämnd
Sture Nordh	TCO, ordförande 4:e AP-fonden Folksam Liv, vice ordförande Karlstads universitet, ordförande
Maria Larsson	Länsstyrelsen i Jönköpings län Högskolan i Jönköping Riksbanksfullmäktige (fr.o.m. juni 2004)
Christina Axelsson	Skogsvårdsstyrelsen i Mälardalen
Anna Ekström	Första AP-fonden Akademikers erkända arbetslöshetskassa, ordförande SACO, ordförande Uppsala universitet, vice ordförande Delegationen för jämställdhet i högskolan, ordförande Länsstyrelsen i Södermanlands län

Fördelning av intäkter och kostnader per verksamhetsgren

Arbetsmarknadsverkets verksamhet 2004 indelas i följande verksamhetsgrenar:

- Matchning på arbetsmarknaden
- Kompetenshöjande insatser
- Stöd till dem som har det svårast på arbetsmarknaden
- Avgiftsfinansierad verksamhet: Arbetslivstjänster, Aske kursgård och tjänsteexport

Verkets totala verksamhet omfattar utöver de fyra verksamhetsgrenarna även utbetalning av bidrag enligt beslut av Rådet för Europeiska socialfonden i Sverige (ESF-rådet). Denna verksamhet redovisas separat nedan. Skälet är att ESF-rådets verksamhet bedrivs inom verksamhetsgrenen EU-program och det faktum att AMS står för själva utbetalningen av beslutade bidrag bör enligt AMS bedömning inte ändra på det förhållandet att kostnader och intäkter i detta fall hör till verksamheten EU-program.

Formella skillnader vid jämförelse med tidigare budgetår

AMS tidigare verksamhetsgren Tillsyn och kontroll av arbetslöshetsförsäkringen har från och med budgetåret 2004 överförs till Inspektionen för arbetslöshetsförsäkringen.

För budgetåret 2002 redovisas även den verksamhet med bidrag till frivilligorganisationerna som enligt AMS bedömning bör hänföras till politikområdet Försvarspolitik. Denna verksamhet avvecklades från Arbetsmarknadsverket inför budgetåret 2003.

I tabellerna nedan har vissa mindre korrigeringar gjorts av intäkterna för 2002 jämfört med årsredovisningen för 2002. Förändringarna beror på den omklassificering av avgiften

för finansieringsbidrag som AMS genomförde i årsredovisningen för 2003.

Verksamhetens intäkter och kostnader

Verksamhetsgrenen *Avgiftsfinansierad verksamhet: Arbetslivstjänster, Aske kursgård och tjänsteexport*, liksom verksamheten *EU-program*, är väl avgränsade verksamheter som är lätt identifierbara. Övriga verksamhetsgrenar däremot kännetecknas av betydande integration.

Verksamhetsgrenen *Matchning på arbetsmarknaden* avser alla insatser vid Arbetsförmedlingen som syftar till att underlätta och stödja så att alla anställningsbara så fort som möjligt hittar arbete.

Verksamhetsgrenen *Kompetenshöjande insatser* avser insatser för att motverka arbetskraftsbrist och flaskhalsar genom en arbetsmarknadsutbildning till bristyrken.

Verksamhetsgrenen *Stöd till dem som har det svårast på arbetsmarknaden* avser alla insatser som ska stärka, utveckla och aktivera den arbetsökande. Det övergripande målet är att öka utbudet av arbetskraft.

Fördelningen av verksamhetens kostnader baseras främst på de redovisningar av arbetstidens fördelning som genomförts under två perioder under 2004. Tidmätningen genomfördes under fyra veckor (17–20) på våren och fyra veckor på hösten (40–43). Perioderna är i första hand valda utifrån praktiska synpunkter. För höstens tidsfördelning var avsikten dessutom att få fram underlag i tid för länens verksamhetsplanering för 2005. Modellen för tidsredovisning har tillämpats på samma sätt sedan hösten 2003. Resultaten vid dessa mätningar har varit stabila. En mindre förskjutning av arbetstiden har skett från stödverksamhet till kärnverksamhet. Inom kärnverk-

samheten finns en svag tendens till ökad andel för verksamheten Matchning på arbetsmarknaden.

Ett kostnadsfördelningsverktyg som är baserat på ABC (Activity Based Costing) används för att fördela verksamhetens kostnader och intäkter på verksamhetsgrenarna Matchning på arbetsmarknaden, Kompetenshöjande insatser samt Stöd till dem som har det svårast på arbetsmarknaden.

Uppbördsverksamhet

Uppbördsverksamheten omfattar finansieringsbidraget från arbetslöshetskassorna samt rekvisition och överföring till statsbudgeten av medel från Europeiska Socialfonden.

Intäkter och kostnader för transfereringar

I redovisningen av transfereringar har de arbetsmarknadspolitiska programmen/insatserna fördelats på verksamhetsgrenarna med ledning av regleringsbrevet, där så är möjligt. I de fall det inte klart framgår har AMS beslutat om tillhörigheten. Redovisningen av kostnader och intäkter görs enligt gällande regler utifrån verkets resultaträkning. Det innebär bland annat att i redovisningen av kostnader för transfereringar så ingår inte kostnaderna för aktivitetsstöd, ca 9,7 miljarder kronor. Det beror på att utbetalningen av aktivitetsstöd – och därmed även den ekonomiska redovisningen för anvisade medel för aktivitetsstöd – handhas av Försäkringskassan.

Det främsta skälet till att en så stor del av transfereringarna faller på verksamhetsgrenen Matchning på arbetsmarknaden är att bidraget till arbetslöshetsersättning – drygt 35 miljarder kronor – hänförts till denna verksamhetsgren. Aktivitetsstöden ingår inte i sammanställningen eftersom de, som framgår ovan, redovisas av Försäkringskassan.

Kommentarer till utvecklingen inom verksamhetsgrenarna

Jämfört med budgetåret 2003 har kostnaderna för Matchning på arbetsmarknaden ökat, medan kostnaderna för verksamhetsgrenarna Kompetenshöjande insatser och Stöd till dem som har det svårast på arbetsmarknaden minskat något. Förskjutningen beror i allt väsentligt på att tidmätningen under våren 2003 skedde enligt en tidigare modell, som delvis gav ett annat resultat än den utvecklade modell som nu tillämpas. Därutöver finns, som redovisats ovan, en svag tendens mot ökad andel Matchning.

De ökade kostnaderna för verksamheten EU-program beror till största delen på att AMS justerat definitionen av verksamheten. För 2004 ingår även den kontrollverksamhet som AMS bedriver. Den skulle rätteligen ha ingått även 2003 vilket skulle medfört att kostnaderna för verksamheten EU-program då legat ca åtta miljoner kr högre och kostnaderna för övriga verksamhetsgrenar (utom avgiftsfinansierad verksamhet) varit sammanlagt 8 miljoner kr lägre.

Verksamhetens intäkter och kostnader

Verksamhetsgren ¹⁾ tkr	Intäkter av anslag			Övriga intäkter			Kostnader		
	2002	2003	2004	2002	2003	2004	2002	2003	2004
Matchning på arbetsmarknaden	1 793 567	2 528 532	2 965 968	117 316	226 244	361 327	1 976 449	2 788 885	3 214 245
Kompetenshöjande insatser	705 306	355 625	320 063	46 134	31 820	38 992	777 224	391 692	346 855
Stöd till dem som har det svårast på arbetsmarknaden	1 882 612	1 852 586	1 771 800	123 140	165 762	215 849	2 074 575	2 044 386	1 920 115
Tillsyn och kontroll av arbetslöshetsförsäkringen	14 884	15 244	0	0	0	0	14 685	15 485	0
Avgiftsfinansierad verksamhet: Arbetslivstjänster, Aske kursgård och tjänsteexport	0	0	0	203 447	218 616	206 231	191 464	207 817	218 766
EU-program	24 218	18 865	30 447	4 576	1 688	3 709	27 206	20 827	32 996
Totalt	4 420 587	4 770 852	5 088 278	494 613	644 130	826 108	5 061 602	5 469 092	5 732 977

Uppbördsverksamhet

Verksamhetsgren ¹⁾ tkr	Intäkter			Överfört till statsbudget		
	2002	2003	2004	2002	2003	2004
Matchning på arbetsmarknaden	2 883 411	3 088 016	723	2 883 326	3 088 040	772
Stöd till de som har det svårast på arbetsmarknaden	0	0	293			0
EU-program	1 083 962	1 298 642	1 015 992	10 033	1 683 279	1 705 284
Totalt	3 967 373	4 386 658	1 017 008	2 893 359	4 771 319	1 706 056

Transfereringar

Verksamhetsgren ¹⁾ tkr	Medel från statsbudget			Övriga intäkter			Kostnader		
	2002	2003	2004	2002	2003	2004	2002	2003	2004
Matchning på arbetsmarknaden	26 791 204	32 263 237	36 151 697	47 787	23 122	14 992	26 732 951	32 265 907	36 373 688
Kompetenshöjande insatser	2 626 985	2 218 085	1 998 496	4 686	1 590	1 033	2 621 274	2 221 991	2 010 768
Stöd till dem som har det svårast på arbetsmarknaden	7 851 666	7 513 571	6 829 935	14 005	5 385	3 491	7 834 594	7 514 193	6 871 874
EU-program	1 531 586	1 541 210	1 269 095	2 732	1 105	716	1 528 256	1 541 337	1 276 887
Försvar	20 205	0	0	36	0	0	20 161	0	0
Totalt	38 821 646	43 536 103	46 249 223	69 246	31 202	20 232	38 737 236	43 543 428	46 533 217

1) Följande program/insatser ingår i respektive verksamhetsgren:

Matchning på arbetsmarknaden: Arbetspraktik, flyttbidrag, friår, stöd till start av näringsverksamhet, feriearbete, bidrag till arbetslöshetsersättning, merkostnadsbidrag vid anställningsstöd

Kompetenshöjande insatser: Arbetsmarknadsutbildning, förberedande utbildning, utbildning av anställda

Stöd till dem som har det svårast på arbetsmarknaden: Aktiviteter vid platsförmedling och vägledning, arbetsplatsintroduktion, lönebidrag, datortek, arbetslivsriktad rehabilitering, stöd till hjälpmedel på arbetsplatsen, stöd till personligt biträde, särskilt stöd vid start av näringsverksamhet, OSA, ungdomsgaranti, kommunala ungdomsprogram, projekt med arbetsmarknadspolitisk inriktning, BRYT

Sammanställning av väsentliga uppgifter

I enlighet med förordningen om årsredovisning m.m. redovisas en sammanställning över väsentliga uppgifter från resultaträkning, balansräkning och anslagsredovisning samt uppgifter om låneram, anslagskredit samt vissa nyckeltal.

Belopp i tusental kronor	2004	2003	2002	2001	2000
Låneram Riksgäldskontoret					
Beviljad	578 000	538 000	584 000	588 000	500 000
Utnyttjad	400 245	368 127	354 684	355 013	393 147
Krediter Riksgäldskontoret					
Beviljade	360 000	375 000	372 000	374 915	428 563
Utnyttjade, maximalt	171 459	210 096	226 708	290 450	222 293
Räntekonto Riksgäldskontoret					
Räntekostnader	371	546	1 762	2 307	1 210
Ränteintäkter	2 466	3 010	2 216	2 495	2 004
Avgiftsintäkter					
Avgiftsintäkter, beräknat disponibla	317 961	350 159	398 858	381 500	169 500
Utfall disponibla	263 708	277 704	274 929	285 637	175 164
Avgiftsintäkter, beräknat ej disponibla	0	3 046 303	2 805 969	2 744 727	3 039 700
Utfall ej disponibla	0	3 087 676	2 882 907	2 713 271	2 830 333
Avgiftsintäkt, beräknat EU:s socialfond	1 080 000	1 500 000	1 522 000	1 678 000	1 701 000
Utfall EU:s socialfond	1 042 103	1 683 279	10 032	939 563	657 968
Anslagskredit/anslagssparande					
Anslagskredit, förvaltningsanslaget	142 250	69 307	135 477	112 021	114 704
Utnyttjad	0	0	0	1 023	14 909
Anslagskredit, övriga anslag	2 323 240	1 755 541	2 877 812	2 408 843	5 210 929
Utnyttjad	303 906	1 005 121	99 874	0	598 065
Anslagssparande, förvaltningsanslaget	54 373	124 387	75 849	0	0
Anslagssparande, övriga anslag	1 739 469	195 617	2 491 746	4 391 267	3 675 439
Tilldelade bemyndiganden					
Tilldelade bemyndiganden, 22:3	2 945 000	2 945 000	2 915 550	3 645 000	4 671 956
Utestående åtaganden	1 345 389	735 060	1 544 088	1 273 505	1 690 590
Tilldelade bemyndiganden, 22:4	6 000 000	6 000 000	5 940 000	7 000 000	6 700 000
Utestående åtaganden	3 994 626	3 972 866	4 404 092	3 970 182	3 999 037
Årsarbetskrafter					
Antal årsarbetskrafter	9 903	9 161	9 082	9 245	9 874
Medelantalet anställda	10 592	10 255	10 147	10 418	10 426
Driftkostnad per årsarbetskraft	558	578	537	508	505
Kapitalförändring					
Årets kapitalförändring	771 403	414 894	1 081 266	42 709	-3 240
Balanserad kapitalförändring	-37 818	-452 712	-628 555	-671 264	-671 213