

Fickfakta

Statistik om integration

Integrationsverket

För mer information om statistiken kontakta:

Integrationsverket
Monir Dastserri, tel. 011-36 14 01
monir.dastserri@integrationsverket.se

Fickfakta – Statistik om integration

© Integrationsverket, 2006

ISBN 91-89609-29-8

Integrationsverket
Box 633
601 14 Norrköping

Tryck: Elanders Berlings, Malmö 2006

Innehåll

Inledning	5
Att arbeta för integration.....	6
Begrepp och termer.....	8
Demografi.....	11
Utbildning.....	25
Arbetsmarknad	41
Inkomster	65
Boende	69
Delaktighet och deltagande	77
Hälsa.....	83
Attityder till integration	89
Källor	101

Inledning

Integrationspolitikens mål är att alla i Sverige ska ha lika rättigheter, skyldigheter och möjligheter. Det förutsätter ett aktivt arbete inom myndigheter, skolor, organisationer och företag. Integrationsverket stödjer det arbetet med kunskap.

Integration berör många på olika samhällsområden. För att kunna följa upp och analysera utvecklingen ur ett integrationsperspektiv är statistiken uppdelad efter utrikes och inrikes födda och / eller efter svensk och utländsk bakgrund. Tabeller och diagram i *Fickfakta* är också könsuppdelade i möjligaste mån.

Med *Fickfakta – statistik om integration* vill vi ge en bild av tillståndet och utvecklingen av integrationen i Sverige. Vi tackar SCB som tagit fram merparten av statistiken.

På vår hemsida www.integrationsverket.se kan du beställa fler exemplar av *Fickfakta* kostnadsfritt.

Att arbeta för integration

Integrationsverkets uppgift och allas vårt ansvar

Integrationsverket har i uppdrag att ta fram och förmedla kunskap om hur integrationen utvecklas i samhället. Varje år publicerar vi aktuella rapporter i samarbete med ledande forskare. Det handlar både om kalla fakta och siffror, och om värderingar och attityder.

Vi följer också upp och utvärderar vad som görs på integrationsområdet samt stödjer kommunernas insatser för nyanlända invandrare.

Varje år brukar 9 000 personer, som kommit till Sverige som flyktingar, eller anhöriga till flyktingar, omfattas av introduktionen för nyanlända. Under 2006 blir antalet närmare 30 000 på grund av den tillfälliga lagen om ny prövning av uppehållstillstånd.

Integrationsverket ansvarar under 2006 för att betala ut 2,6 miljarder i statlig ersättning till kommuner och landsting som tar emot flyktingar. Vi delar också ut 6,5 miljoner i medel till olika projekt för integration och mot diskriminering.

Integrationsverket arbetar för en god introduktion för nyanlända, bland annat genom att skapa överenskommelser om en strukturerad samverkan.

En central, 16 regionala och drygt 100 lokala överenskommelser har träffats mellan olika ansvariga aktörer. Tillsammans bidrar de till att tydliggöra det offentligas ansvar och individens möjligheter.

www.integrationsverket.se

På Integrationsverkets webbplats kan du läsa mer om myndigheten och våra uppdrag. Där finns det också möjlighet att söka bland våra publikationer, och beställa den senaste rapporten eller någon av de skrifter vi publicerat tidigare. Där kan du också se det aktuella läget i din kommun, läsa vår samling med goda exempel och få mer information om våra introduktionsinsatser för nyanlända.

Mål för integrationspolitiken

Regeringens övergripande mål för integrationspolitiken är:

- Lika rättigheter, skyldigheter och möjligheter för alla oavsett etnisk och kulturell bakgrund.
- En samhällsgemenskap med samhällets mångfald som grund.
- En samhällsutveckling som kännetecknas av ömsesidig respekt för olikheter inom de gränser som följer av samhällets grundläggande demokratiska värderingar och som alla oavsett bakgrund skall vara delaktiga i och medansvariga för.

Begrepp och termer

Utrikes född: Person som är folkbokförd i Sverige men som är född i något annat land.

Utländsk bakgrund: Person som är utrikes född eller född i Sverige med två utrikes födda föräldrar.

Svensk bakgrund: Person som är född i Sverige med en eller två inrikes födda föräldrar.

Invandrare: Invandrare, immigrant, person som flyttar från ett land till ett annat för att bosätta sig där en längre tid, enligt folkbokföringen i Sverige minst ett år.

Flykting: Enligt Genève-konventionen är flyktingar personer som har välgrundade skäl att vara rädda för förföljelse på grund av sin ras, nationalitet, tillhörighet till en viss samhällsgrupp, religiösa eller politiska uppfattning.

Sverige och ett hundratal andra länder har skrivit under FN:s flyktingkonvention. Det innebär att Sverige lovat att ge asyl till den som behöver det.

Vistelsetid: Den totala tid en person har varit folkbokförd i Sverige. För att räkna ut totala tiden används det senaste invandringsåret som tiden noll.

Grund för bosättning: För att utomnordiska medborgare skall få tillstånd att bosätta sig i Sverige krävs uppehållstillstånd. De som har fått uppehållstillstånd delas in i kategorier efter *grund för bosättning*. Redovisningen av grund för bosättning för utomnordiska medborgare sker enligt följande indelning:

- Skyddsbehov
- Humanitära grunder
- Familjeband
- Arbete
- Studier
- Övrigt

Sysselsättning: I den här boken används två olika datakällor för arbetsmarknadsstatistik, AKU¹ och RAMS². Enligt RAMS betraktas en person som sysselsatt under det aktuella året om hon/han har arbetat minst en timme i veckan under november.

Arbetslösa: Personer som är inskrivna på Arbetsförmedlingen och ingår i sökandekategorier 11 och 96-98 för år 1997-2004.

¹ SCB:s arbetskraftsundersökningar (AKU) genomförs löpande sedan början av 1960-talet och är Sveriges officiella sysselsättnings- och arbetslöshetsstatistik. För mer information hänvisas till SCB:s hemsida, www.scb.se.

² Registerbaserade arbetsmarknadsstatistik (RAMS). För mer information hänvisas till SCB:s hemsida, www.scb.se.

EU15: I den här gruppen av länder ingår Belgien, Danmark, Finland, Frankrike, Grekland, Irland, Italien, Luxemburg, Nederländerna, Portugal, Spanien, Storbritannien och Nordirland, Sverige, Tyskland och Österrike.

EU25: I den här gruppen av länder ingår EU15 samt länderna Cypern, Estland, Lettland, Litauen, Malta, Polen, Slovakien, Tjeckien, Slovenien och Ungern. Även ex-Tjeckoslovakien räknas hit.

Ex-Jugoslavien: Personer födda i något av de länder som tidigare utgjorde Jugoslavien och som inte ändrat sitt födelseland i folkbokföringen.

Bosnien-Hercegovina: Personer födda i den självständiga staten Bosnien-Hercegovina men även födda i Bosnien-Hercegovina medan det ännu var del av Jugoslavien. Dessa har i folkbokföringen valt att ändra sitt födelseland till Bosnien-Hercegovina.

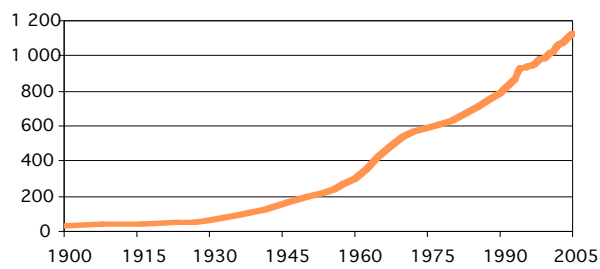
Ex-Sovjetunionen: Personer födda i något av de länder som tidigare utgjorde Sovjetunionen och som inte ändrat sitt födelseland i folkbokföringen.

Demografi

Hur har invandringen och antalet utrikes födda i befolkningen varierat i Sverige under 1900-talet?

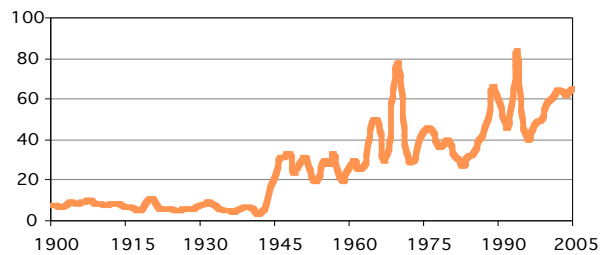
Utrikes födda i befolkningen 1900–2005

Antal i 1 000-tal



Invandringen till Sverige 1900–2005

Antal i 1 000-tal

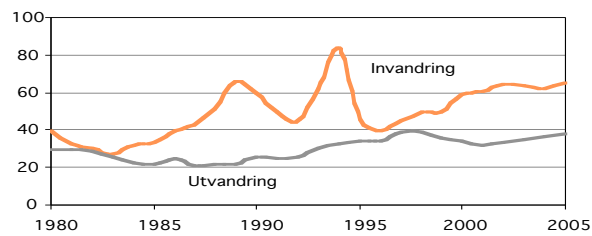


Vid sekelskiftet 1900 uppgick Sveriges befolkning till 5,1 miljoner. Knappt 36 000 var födda i ett annat land. År 2004 hade Sveriges befolkning just passerat 9 miljoner och då fanns 1,1 miljoner utrikes födda i riket. Medan Sveriges totala befolkning inte ens fördubblades ökade antalet utrikes födda personer ungefär 30 gånger under det gångna seklet. Andelen utrikes födda i befolkningen har därför ökat från mindre än en procent till ca tolv procent under perioden. Under de första fyra årtiondena av 1900-talet tog invandringen fart. Under andra världskriget vistades ett stort antal flyktingar från de nordiska och de baltiska länderna i Sverige. De flesta av dem återvände dock till sina hemländer efter kriget. Under 1950- och 1960-talet var den ekonomiska tillväxten i Sverige hög och en arbetskraftsinvandring initierades. Invandringen från de nordiska länderna nådde en topp 1969-70 då den överskred 40 000 personer, främst på grund av hög arbetslöshet i Finland. År 1967 fick Sverige nya invandringsregler som gjorde det svårare för utomnordiska invandrare att bosätta sig i Sverige av arbetsmarknadspolitiska skäl. Efter det att arbetskraftsinvandringen från de utomnordiska länderna i stort sett upphörde från mitten av 1970-talet har invandringen i stor utsträckning utgjorts av flykting- och anhöriginvandring från utomeuropeiska länder. Sverige har tagit emot flyktingar från många av världens oroshärdar; bland annat Chile, Iran, Irak, Somalia och Ex-Jugoslavien.

Hur har in- och utvandringen påverkat befolkningens storlek?

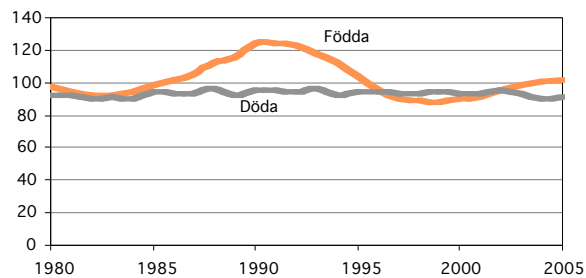
In- och utvandring³ 1980–2005

Antal i 1 000-tal



Födda och döda 1980–2005

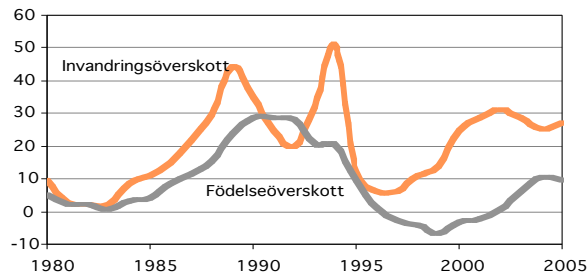
Antal i 1 000-tal



Invandrings- och födelseöverskott 1980–2005

³ I diagrammen ingår även återvandrare som är födda i Sverige.

Antal i 1 000-tal



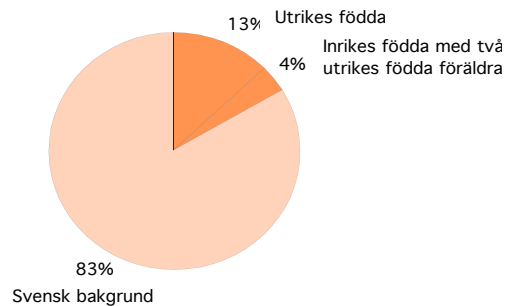
Förändringen av Sveriges befolkning under ett år beräknas som:

- födda – döda + invandrade – utvandrade det vill säga som:
- födelseöverskott + invandringsöverskott (både födelseöverskottet och invandringsöverskottet kan vara negativa tal).

Invandringsöverskottet har i stort sett varit större än födelseöverskottet de senaste 20 åren. Sedan 1980 har den svenska befolkningen ökat med drygt 690 000 personer och invandringsöverskottet har stått för ca 70 procent (ca 488 000) av denna ökning. I slutet av 1990-talet var födelseöverskottet negativt, men befolkningen ökade ändå lite tack vare invandringsöverskottet.

Hur stor andel av befolkningen har utländsk bakgrund?

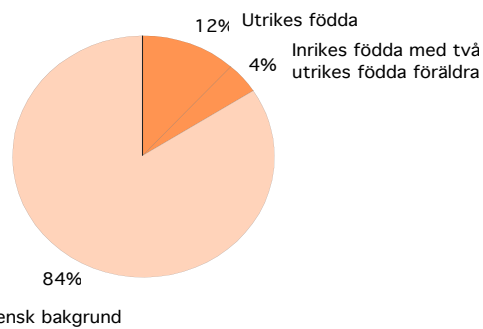
Den kvinnliga befolkningen 2005 efter bakgrund



Antal och andel kvinnor 2001–2005 efter bakgrund

		2001	2002	2003	2004	2005
Totalt	Antal	4 500 683	4 513 681	4 529 014	4 545 081	4 561 202
Utländsk bakgrund	Antal	679 110	697 045	715 322	732 734	751 403
	Andel (%)	15,1	15,4	15,8	16,1	16,5
därav						
Utrikes födda	Antal	535 913	548 913	562 087	574 309	587 300
	Andel (%)	11,9	12,2	12,4	12,6	12,9
Svensk bakgrund	Antal	3 821 573	3 816 636	3 813 692	3 812 347	3 809 799
	Andel (%)	84,9	84,6	84,2	83,9	83,5

Den manliga befolkningen 2005 efter bakgrund

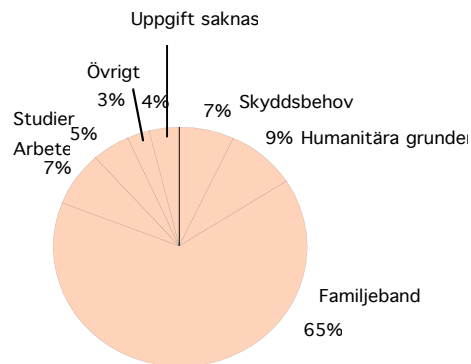


Antal och andel män 2001–2005 efter bakgrund

		2001	2002	2003	2004	2005
Totalt	Antal	4 408 445	4 427 107	4 446 656	4 466 311	4 486 550
Utländsk bakgrund	Antal	643 357	661 169	677 926	693 559	711 955
	Andel (%)	14,6	14,9	15,2	15,5	15,9
Därav						
Utrikes födda	Antal	492 061	504 550	515 988	525 953	538 490
	Andel (%)	11,2	11,4	11,6	11,8	12,0
Svensk bakgrund	Antal	3 765 088	3 765 938	3 768 730	3 772 752	3 774 595
	Andel (%)	85,4	85,1	84,8	84,5	84,1

Varför invandrar människor till Sverige?

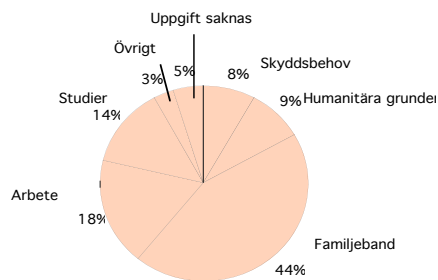
Grund för bosättning 2005 för kvinnliga invandrare med utomnordiskt medborgarskap



Nordiska medborgare som invandrar behöver dock inget uppehållstillstånd och anger därför inte grund för bosättning. Den vanligaste grunden för bosättning för både män och kvinnor år 2005 var familjeband.

Skillnaden mellan män och kvinnor när det gäller arbete eller studier som grund för bosättning är stor.

Grund för bosättning 2005 för manliga invandrare med utomnordiskt medborgarskap



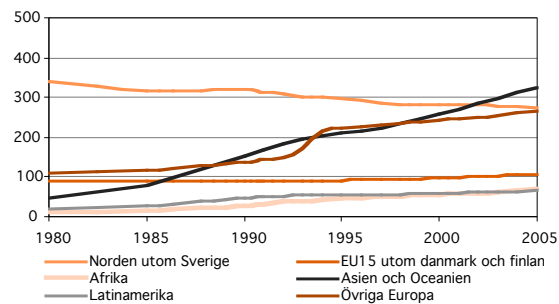
Grund för bosättning 2004-2005 för invandrare med Utomnordiskt medborgarskap

Grund för bosättning	2004		2005	
	Kvinnor	Män	Kvinnor	Män
Totalt	19 855	18 161	20 701	20 840
Skyddsbehov	1 251	1 368	1 451	1 686
Humanitära grunder	1 248	1 373	1 855	1 869
Familjeband	14 167	9 294	13 435	9 143
Arbete	1 242	2 834	1 550	3 693
Studier	884	2 092	1 049	2 838
Övrigt	397	463	547	654
Uppgift saknas	666	737	814	957

Vilka storleksförhållanden har rått mellan grupper av utrikes födda, födda i olika delar av världen?

Utrikes födda i befolkningen 1980–2005

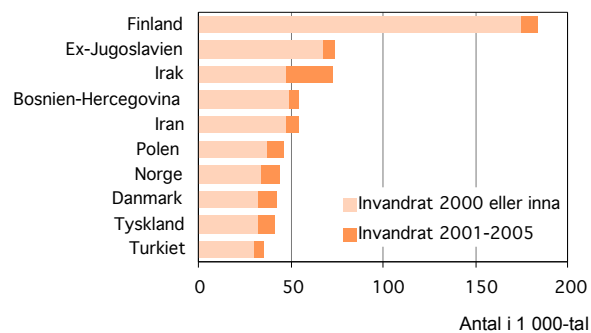
Antal i 1 000-tal



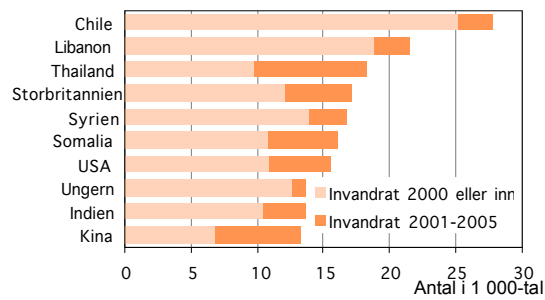
Antalet utomeuropeiska invandrare ökade kraftigt under den senare hälften av 1980-talet (för att sedan avta något). En stor del av invandrarna kom från Asien och Latinamerika, många som flyktingar från Iran och Chile. Invandrare från de nordiska länderna har dominerat gruppen utrikes födda den största delen av 1990-talet. I början av 1990-talet bröts dock detta mönster på grund av flyktinginvandring, då gruppen Asien och Oceanien gick om i antal.

Vilka är de 20 största grupperna av utrikes födda i Sveriges befolkning 2005?

Utrikes födda i befolkningen 2004 efter födelseland
De 10 största grupperna



De 11–20 största grupperna



Från vilka länder kommer invandrarna?

Invandring efter födelse land, Antal invandrare 2000-2005

Födelse land	2000	2001	2002	2003	2004	2005
Sverige ⁴	13 482	13 797	13 266	12 588	11 467	11 066
Danmark	1 918	2 418	2 969	3 226	3 203	3 494
Finland	3 433	3 349	3 262	3 151	2 716	2 793
Island	360	352	402	416	355	384
Norge	2 893	3 104	3 443	3 168	2 573	2 425
Norden	22 086	23 020	23 342	22 549	20 314	20 162
Storbritannien och Nordirland	1 314	1 433	1 449	1 252	1 229	1 146
Tyskland	1 834	1 806	1 883	1 998	2 010	2 147
EU15 utom Norden	5 716	6 114	5 970	5 591	5 749	6 059
Polen	758	930	1 195	1 143	2 552	3 525
Serbien och Montenegro	0	0	0	420	1 479	1 756
Bosnien- Hercegovina	1 068	1 022	1 187	1 405	975	718
Turkiet	791	861	984	1 378	1 314	1 316
Övriga Europa	9 020	8 584	9 436	9 684	11 155	12 210
Etiopien	260	265	248	286	361	360
Somalia	639	698	955	1 361	1 159	1 355
Afrika	2 732	3 156	3 541	4 401	4 723	5 625
USA	1 279	1 250	1 245	1 181	1 174	1 118
Nordamerika	1 517	1 459	1 490	1 415	1 380	1 326
Chile	585	624	574	570	567	516
Latinamerika	2 283	2 440	2 395	2 448	2 496	2 655
Irak	6 681	6 663	7 472	5 425	3 126	3 094
Iran	1 250	1 444	1 587	1 300	1 610	1 365
Kina	909	1 060	1 204	1 434	1 563	1 749
Thailand	849	938	1 326	2 075	2 175	2 205
Asien	14 721	15 525	17 426	17 211	15 712	16 739
Oceanien	465	440	430	416	422	401

⁴ Återvändande födda i Sverige.

Vilka kommuner i Sverige har högst respektive lägst andel utrikes födda i sin befolkning?

Kommuner i Sverige 2005 med högst andel utrikes födda

	Folk- mängd	Utrikes födda	Andel av bef.
Haparanda	10 184	4 051	39,8
Botkyrka	76 592	25 854	33,8
Malmö	271 271	70 590	26,0
Södertälje	80 553	20 653	25,6
Huddinge	88 750	19 553	22,0
Övertorneå	5 229	1 129	21,6
Burlöv	15 320	3 250	21,2
Solna	60 575	12 850	21,2
Landskrona	39 346	8 278	21,0
Upplands Väsby	37 624	7 879	20,9
Eda	8 601	1 790	20,8
Sundbyberg	34 016	7 035	20,7
Göteborg	484 942	97 480	20,1
Stockholm	771 038	153 857	20,0
Sigtuna	36 711	7 248	19,7
Järfälla	61 743	12 065	19,5
Haninge	71 837	13 201	18,4
Upplands-Bro	21 327	3 875	18,2
Strömstad	11 507	2 084	18,1
Surahammar	10 196	1 813	17,8

**Kommuner i Sverige 2005
med lägst andel utrikes födda**

	Folk- mängd	Utrikes födda	Andel av bef.
Kinda	9 946	399	4,01
Vansbro	7 061	281	3,98
Öckerö	12 231	475	3,88
Piteå	40 873	1 577	3,85
Nordmaling	7 470	286	3,83
Vindeln	5 752	218	3,79
Lekeberg	7 081	267	3,77
Karlsborg	6 898	257	3,73
Ockelbo	6 051	224	3,70
Bjurholm	2 553	94	3,68
Malå	3 421	125	3,65
Älvdalen	7 445	269	3,61
Nordanstig	9 847	352	3,57
Storuman	6 507	230	3,53
Vännäs	8 412	297	3,53
Norsjö	4 466	136	3,05
Arvidsjaur	6 814	203	2,98
Berg	7 696	222	2,88
Vilhelmina	7 327	209	2,85
Ovanåker	11 873	318	2,68

Kommunerna med högst andel utrikes födda i sin befolkning är gräns- och storstadskommuner medan kommunerna med lägst andel utrikes födda framförallt är belägna i norra Norrlands inland.

Utbildning

Vilken utbildningsnivå har inrikes och utrikes födda?

Utbildningsnivå för 25-64-åringar 2005 efter födelseregion

Födelseland	Kön	Befolkning (antal)	För-gym-nasial utb. (%)	Gym-nasial utb. (%)	Efter-gymn. utb. kortare än 3 år (%)	Efter-gymn. utb. 3 år eller längre (%)	Upp-gift om utbildning saknas (%)
Inrikes födda	Totalt	4 042 028	16	49	15	20	0
	Kvinnor	1 979 499	13	48	16	23	0
	Män	2 062 529	18	50	14	18	0
Norden (utom Sverige)	Totalt	179 489	25	44	11	15	4
	Kvinnor	97 547	23	45	12	18	2
	Män	81 942	28	44	9	13	6
EU15 (utom Norden)	Totalt	66 079	16	32	13	30	9
	Kvinnor	26 321	16	31	14	32	7
	Män	39 758	16	33	12	29	9
Europa utom EU15	Totalt	176 407	17	45	12	21	4
	Kvinnor	98 236	19	41	12	24	4
	Män	78 171	16	50	12	18	5
Afrika	Totalt	50 305	24	39	12	16	9
	Kvinnor	22 039	28	38	10	13	11
	Män	28 266	20	40	14	19	7
Nordamerika	Totalt	11 219	4	20	17	47	12
	Kvinnor	5 003	4	19	17	50	11
	Män	6 216	5	21	18	44	13
Latinamerika	Totalt	46 854	18	43	15	21	3
	Kvinnor	23 935	18	41	15	22	4
	Män	22 919	17	45	15	20	3

(forts.)

Födelseland	Kön	Befolkning (antal)	För- gym- nasial utb. (%)	Gym- nasial utb. (%)	Efter- gymn. utb. kortare än 3 år (%)	Efter- gymn. utb. 3 år eller längre (%)	Upp- gift om utbild- ning sak- nas (%)
Asien	Totalt	220 457	28	33	13	20	7
	Kvinnor	111 270	29	31	13	19	8
	Män	109 187	26	34	13	20	7
Oceanien	Totalt	2 813	7	24	18	37	14
	Kvinnor	994	7	25	16	38	13
	Män	1 819	7	23	16	36	15

Vilken inriktning har inrikes respektive utrikes födda på sin utbildning?

Utbildningsnivå efter inriktning för 25–64-åriga kvinnor 2005, andel i procent

		För- gymn. utb.	Gymn. utb.	Efter- gymn. utb. < 3 år	Efter- gymn. utb. >=3 år	Okänd	Totalt
Totalt		15	46	15	23	1	100
Totalt inrikes födda		13	48	16	23	–	100
Inrikes födda	Allm. utb.	59	41	–	–	–	100
	Pedag.	–	–	39	61	–	100
	Hum.	–	27	33	40	–	100
	Sam.	–	62	15	24	–	100
	Nat.	–	16	28	56	–	100
	Tek.	–	51	18	31	–	100
	Lant.	–	71	9	20	–	100
	Hälso.	–	54	20	27	–	100
	Tjänster	–	91	7	2	–	100
	Okänd	–	74	6	4	17	100
Totalt utrikes födda		23	38	13	21	5	100
Utrikes födda	Allm. utb.	69	31	–	–	–	100
	Pedag.	–	5	39	55	–	100
	Hum.	–	21	28	51	–	100
	Sam.	–	50	18	33	–	100
	Nat.	–	17	21	62	–	100
	Tek.	–	55	16	29	–	100
	Lant.	–	47	12	41	–	100
	Hälso.	–	46	19	35	–	100
	Tjänster	–	87	8	4	–	100
	Okänd	–	32	11	9	47	100

Utbildningsnivå efter inriktning för 25–64-åriga män 2005, andel i procent

		För- gymn. utb.	Gymn. utb.	Efter- gymn. utb. < 3 år	Efter- gymn. utb. >=3 år	Okänd	Totalt
Totalt		19	48	13	18	1	100
Totalt inrikes födda		18	50	14	18	–	100
Inrikes födda	Allm. utb.	77	23	–	–	–	100
	Pedag.	–	2	33	65	–	100
	Hum.	–	32	29	39	–	100
	Sam.	–	46	18	36	–	100
	Nat.	–	7	36	57	–	100
	Tek.	–	73	15	13	–	100
	Lant.	–	79	13	8	–	100
	Hälso.	–	30	21	49	–	100
	Tjänster	–	61	22	17	–	100
	Okänd	–	74	4	3	19	100
Totalt utrikes födda		22	41	12	19	6	100
Utrikes födda	Allm. utb.	74	26	–	–	–	100
	Pedag.	–	7	39	54	–	100
	Hum.	–	27	29	45	–	100
	Sam.	–	35	23	42	–	100
	Nat.	–	11	23	66	–	100
	Tek.	–	68	15	18	–	100
	Lant.	–	50	15	35	–	100
	Hälso.	–	23	18	59	–	100
	Tjänster	–	79	13	8	–	100
	Okänd	–	32	10	8	50	100

Allm. utb. = Allmän utbildning, Pedag. = Pedagogik och lärarutbildning, Hum. = Humaniora och konst, Sam. = Samhällsvet., juridik, handel, adm. Nat. = Naturvetenskap, matematik och data, Tek. = Teknik och tillverkning, Lant. = Lant- och skogsbruk samt djursjukvård, Hälso. = Hälso- och sjukvård samt social omsorg.

Hur många personer med utländsk bakgrund studerar vid högskolor och universitet i Sverige?

Antal studenter och därav nybörjare i högskoleutbildning efter bakgrund 2004/05

	Grundutbildning		Forskarutbildning	
	Stu- denter	Ny- börjare	Aktiva dok- torander	Ny- börjare
Totalt	393 400	81 800	21 900	2 900
Svensk bakgrund	321 400	54 900	15 900	1 980
Utländsk bakgrund	49 000	10 400	2 570	310
Därav <i>Född i Sv. med två</i>				
<i>utrikes födda föräldrar</i>	14 400	2 900	500	72
<i>Utrikes född</i>	34 600	7 520	2 060	240
Inresande studenter ⁵	22 900	16 400		
Därav <i>Utbytesstudent</i>	9 950	9 630	–	–
<i>Free mover/ gästdoktorand⁶</i>	13 200	6 850	3 360	610
Okänd bakgrund	75	29	23	6

⁵ Under ett och samma läsår kan en person både vara utbytesstudent och *free mover*. För mer information se SCB:s statistiska meddelande UF 19 SM 0601. Med *free movers* avses personer som beviljats uppehållstillstånd för studier och som invandrat mindre än två år innan studierna påbörjades. Personer som kom till Sverige mindre än sex månader före studiestarten samt övriga med ofullständiga personnummer i högskolans studiesystem.

⁶ Personer som beviljats uppehållstillstånd för studier.

Från vilka världsdelar kommer studenterna med utländsk bakgrund?

Högskolenybjörjare och studenter med utländsk bakgrund i grundutbildning läsåret 2004/05, andel i procent

Född i Sverige med två utrikes födda föräldrar

Ursprungsland	Högskolenybjörjare			Alla studenter		
	Totalt	Kvinnor	Män	Totalt	Kvinnor	Män
Norden	36	39	32	42	45	37
EU25 utom Norden	22	21	24	26	25	28
Europa utom EU25 och Norden	24	24	23	22	22	23
Afrika	7	6	7	5	5	5
Nordamerika	1	1	1	1	1	1
Sydamerika	6	5	7	4	4	5
Asien	19	17	22	14	12	16
Oceanien	0	0	0	0	0	0
Ex-Sovjetunionen	1	1	1	1	2	1
Okänd	1	1	0	1	1	1

Då varje världsdelsnivå nettoräknas kan världsdelarnas sammanlagda procentandelar överstiga 100 procent.

Bland nybjörjarna i gruppen född i Sverige med två utrikes födda föräldrar hade de flesta sin bakgrund i Norden, 36 procent, följt av Europa, 24 procent.

Bland det totala antalet studenter födda i Sverige med två utrikes födda föräldrar hade de flesta sin bakgrund i Norden följt av EU25.

Utrikes födda, andel i procent

Ursprungsland	Högskolenybjörjare			Alla studenter		
	Totalt	Kvinnor	Män	Totalt	Kvinnor	Män
Totalt	100	100	100	100	100	100
Norden	10	12	8	13	16	8
EU25 utom Norden	14	14	14	15	15	14
Europa utom EU25 och Norden	24	26	22	22	24	20
Afrika	7	6	9	6	5	9
Nordamerika	3	3	4	3	3	3
Sydamerika	7	7	7	7	7	8
Asien	33	32	35	32	30	36
Oceanien	0	0	1	0	0	0
Ex-Sovjetunionen	1	1	1	1	1	1

Även bland nybörjarna som är utrikes födda har de flesta sin bakgrund i Asien (33 procent). Den näst största gruppen är de som är födda i Europa utom EU25 och Norden.

Hur har utvecklingen varit i högskolans grundutbildning?

Utvecklingen av andelen nybörjare med svensk respektive utländsk bakgrund i grundutbildning 1997/98-2004/05, procent

	97/98	98/99	99/00	00/01	01/02	02/03	03/04	04/05
Svensk bakgrund	88,7	88,2	87,7	87,1	86,4	85,2	84,2	84,0
Utländsk bakgrund								
- född i Sverige	3,2	3,5	3,6	3,8	3,9	4,0	4,2	4,4
med två utrikes födda föräldrar								
- utrikes födda	8,1	8,4	8,7	9,2	9,7	10,8	11,6	11,5
Totalt	100	100	100	100	100	100	100	100

Andelen nybörjare bland studenter med utländsk bakgrund har ökat i högskolan. I tabellen ovan visas utvecklingen över tiden för andelarna med svensk respektive utländsk bakgrund i högskolans grundutbildning. Det har inte skett några större förändringar för andelen födda i Sverige med två utrikes födda föräldrar. Däremot har andelen utrikes födda ökat och andelen med svensk bakgrund minskat under den aktuella tidsperioden.

Högskolenybörjare i grundutbildning efter svensk och utländsk bakgrund läsåret 2004/2005

	Antal	Förändring i %	2004/05	
			jmf med 03/04	% kvinnor % män
Totalt ⁷	65 300	-5	59	41
Svensk bakgrund	54 900	-5	59	41
Utländsk bakgrund	10 400	-4	60	40
därav <i>Född i Sv. med två utrikes födda föräldrar</i>	2 900	1	57	43
<i>Utrikes född</i>	7 520	-5	61	39

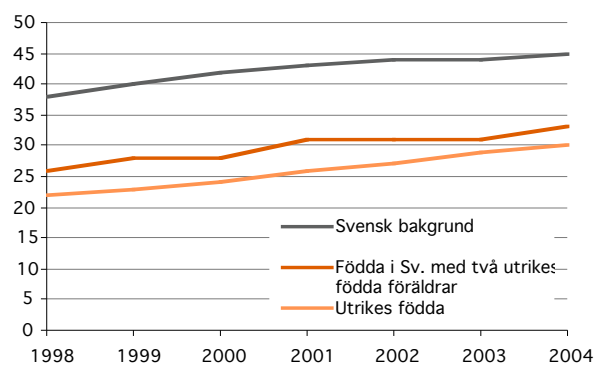
Läsåret 2004/05 hade 16 procent av nybörjarna (inresande studenter oräknade) utländsk bakgrund. Antalet högskolenybörjare med utländsk bakgrund uppgick till 10 400, vilket är en minskning med 4 procent jämfört med året innan. Bland nybörjare med utländsk bakgrund har gruppen utrikes födda minskat med 5 procent och gruppen född i Sverige med två utrikes födda föräldrar ökat med 1 procent. Nybörjarna med svensk bakgrund har minskat med 5 procent jämfört med året innan.

⁷ Nybörjare totalt exklusive inresande studenter och studenter med okänd bakgrund.

Hur stor andel har påbörjat sina högskolestudier vid 25 års ålder?

Andel av befolkningen med påbörjad svensk högskoleutbildning vid 25-års ålder efter bakgrund, 1998-2004

Andel, procent



Bland 25-åringarna med utländsk bakgrund ökade andelen med påbörjad högskoleutbildning från 24 till 32 procent under åren 1998 till 2004. Motsvarande utveckling för gruppen med svensk bakgrund var en ökning från 38 procent år 1998 till 45 procent 2004.

Hur stor andel av 25-åringarna har påbörjat högskoleutbildning?

Påbörjad svensk högskoleutbildning 2004 för 25-åringar efter geografiskt område, andel i procent

Geografiskt område	Utrikes födda			Född i Sverige med två utrikes födda föräldrar		
	Totalt	Kvinnor	Män	Totalt	Kvinnor	Män
Norden utom Sverige	39	44	33	28	34	23
EU25 utom Norden	42	44	40	44	46	42
Europa utom EU25 och Norden	29	34	24	32	37	27
Afrika	16	15	18	39	50	27
Nordamerika	31	32	30	34	40	29
Sydamerika	26	29	24	36	39	34
Asien	30	30	29	47	50	45
Oceanien	25	20	33	25	-	50
Ex-Sovjetunionen	55	67	41	76	88	67

Bland de utrikes födda i årskullen födda 1979, som blev 25 år 2004, fanns stora skillnader i påbörjad högskoleutbildning vid 25 års ålder. Bland de utrikes födda med sovjetisk bakgrund hade 55 procent påbörjat högskolestudier vid 25 års ålder. Näst högst andel, 42 procent, hade utrikes födda med bakgrund i EU25 följt av Norden med 39 procent. Lägst andel hade Afrika där 16 procent av 25-åringarna hade påbörjat högskolestudier. För alla geografiska områden utom Afrika och Oceanien hade fler kvinnor än män påbörjat högskolestudier före 25 års ålder.

Vilka yrkesexamensprogram har högst andel nybörjare med utländsk bakgrund?

Yrkesexamensprogram med högst andel nybörjare med utländsk bakgrund 2004/05, andel i procent

Program för yrkesexamen	Andel (%) med utländsk bakgrund av totala antalet nybörjare		
	Totalt	Kvinnor	Män
Biomedicinsk analytikerexamen	44	45	41
Röntgensjuksköterskeexamen	37	35	46
Tandläkarexamen	36	37	35
Apotekarexamen	35	33	41
Tandhygienistexamen	35	35	60
Tandteknikerexamen	34	23	55
Receptarieexamen	31	30	35

I tabellen ovan redovisas de yrkesprogram som har den högsta andelen nybörjare med utländsk bakgrund. Endast program med fler än 50 nybörjare redovisas. Högst andel har Biomedicinsk analytikerexamen där 44 procent av nybörjarna har utländsk bakgrund (36 procent var utrikes födda och 8 procent födda i Sverige med två utrikes födda föräldrar). Röntgensjuksköterskeutbildningen har den näst högsta andelen.

Hur hög är andelen nybörjare med utländsk bakgrund på de stora yrkesexamensprogrammen?

Andel nybörjare med utländsk bakgrund på några stora yrkesexamensprogram 2004/05, procent

Program för yrkesexamen	Andel nybörjare födda i Sverige med två utrikes födda föräldrar.			Andel utrikes födda nybörjare		
	Totalt	Kvinnor	Män	Totalt	Kvinnor	Män
Lärarexamen	4	4	4	8	8	8
Civilingenjörsexamen	4	3	4	9	10	8
Sjuksköterskeexamen	3	3	3	11	11	7
Högskoleingenjörsexamen	5	5	5	15	19	14
Socionomexamen	4	4	4	11	10	20
Juris kandidatexamen	7	6	8	8	9	7
Yrkeshögskoleexamen	4	4	5	6	6	6
Läkarexamen	3	3	3	10	9	13

Yrkesexamensprogrammen i tabellen är rangordnade efter storlek med den med flest antal nybörjare först. På lärarprogrammet, som hade flest antal nybörjare, var 4 procent födda i Sverige med två utrikes födda föräldrar och 8 procent utrikes födda. Den största andelen nybörjare födda i Sverige med två utrikes födda föräldrar hade juristutbildningen (7 procent) följt av högskoleingenjörsprogrammet (5 procent).

Vilka högskolor och universitet lockar nybörjare med utländsk bakgrund?

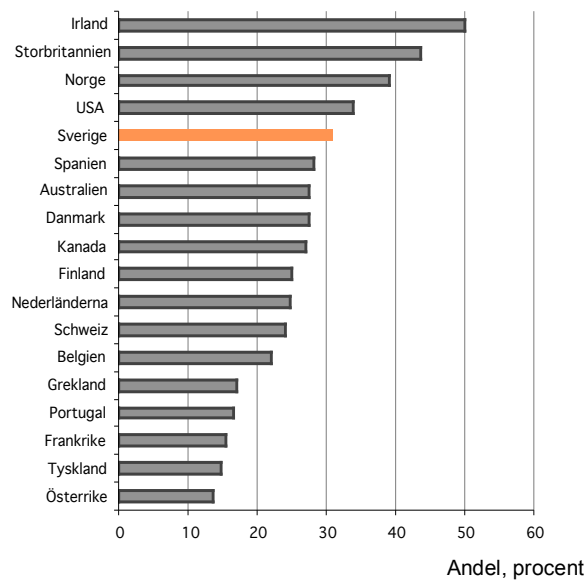
Högskolor med högst andel högskolenybörjare med utländsk bakgrund i grundutbildningen 2004/05, andel i procent

Universitet/högskola	Andel med utländsk bakgrund av totala antalet nybörjare		
	Totalt	Kvinnor	Män
Karolinska institutet	36	37	31
Södertörns högskola	31	30	32
Kungl. Tekniska högskolan	29	36	27
Danshögskolan	28	22	50
Sophiahemmet Högskola	25	25	29
Malmö högskola	23	23	24
Stockholms universitet	22	24	24

Karolinska institutet, Södertörns högskola och Kungliga Tekniska högskolan har haft en hög andel nybörjare med utländsk bakgrund under ett flertal år. Bland kvinnor hade Karolinska institutet och Kungliga Tekniska högskolan har högst andel utrikes födda. Bland män var det Danshögskolan som hade den klart högsta andelen utrikes födda.

Hur högutbildade är utländska medborgare i Sverige i en internationell jämförelse?

Andel med universitetsutbildning bland utländska medborgare⁸, 25-64 år, genomsnitt åren 2002-03



⁸ USA, Kanada och Australien= utrikes födda. Källa: OECD (2005), tabell 1.12.

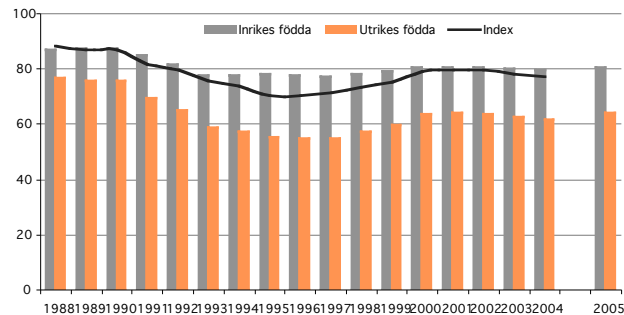
I internationell jämförelse har Sverige en hög andel akademiker bland utländska medborgare (31 procent). I Sverige har i genomsnitt 60 procent av de utrikes födda akademikerna ett kvalificerat arbete jämfört med 80 procent av de inrikes födda akademikerna. Tiden i Sverige och födelseregionen har stor betydelse för de utrikes föddas möjligheter att få ett arbete i nivå med sin utbildning, särskilt för kvinnor från länder i Mellanöstern. Det är dock endast akademiker från nordiska länder och från EU15-länder med 16-35 år i Sverige som har kvalificerade arbeten i samma utsträckning som de inrikes födda akademikerna. Resultaten kan inte förklaras av skillnader i ålder eller i utbildningens inriktning.

När det gäller akademiker i andra länder, finns dock inga uppgifter om i vilken utsträckning akademiker med utländskt medborgarskap har arbeten i nivå med sin utbildning.

Arbetsmarknad

Hur har andelen sysselsatta varierat de senaste tio åren?

Andel sysselsatta i befolkningen 1988-2005, inrikes och utrikes födda i åldern 20-64 år, procent och index⁹



Förändringar mellan år 2005 och tidigare år måste tolkas med stor försiktighet.

Under första hälften av 1990-talet minskade sysselsättningen dramatiskt för alla och i synnerhet för utrikes födda. Därefter har det skett en återhämtning, men nivåerna är fortfarande betydligt lägre än under slutet av 1980-talet. Sysselsättningsgraden för inrikes födda har varit över eller mycket nära regeringens 80-procentmål under hela 2000-talet. Varje år är dock

⁹ Index= sysselsättningsgraden för utrikes födda dividerad med sysselsättningsgraden för inrikes födda multiplicerat med 100.

sysselsättningsgraden betydligt lägre för dem som är födda utomlands. Mellan åren 2004 och 2005 ökade sysselsättningen för utrikes födda från 61 till 64 procent. Dessa förändringar i sysselsättningsgraden mellan 2004 och 2005 kan delvis bero på förändringar i AKU¹⁰ som SCB genomförde år 2005.

¹⁰ Från och med år 2005 har AKU harmoniserats med EU:s AKU (Labour Force Surveys). Uppgifterna från år 2005 och framåt är därför inte fullt jämförbara med tidigare år.

Andel sysselsatta i befolkningen och sysselsättningsindex 1987-2005, 20-64 år, procent

År	Kvinnor			Män		
	Inrikes	Utrikes	Index	Inrikes	Utrikes	Index
1987	83,4	73,4	88,1	88,4	80,6	91,2
1988	84,1	73,0	86,8	89,1	80,6	90,5
1989	84,8	72,6	85,6	90,1	79,3	88,0
1990	<i>84,8</i>	72,8	85,8	<i>89,7</i>	79,2	88,3
1991	83,2	66,5	79,9	86,7	72,4	83,6
1992	<i>80,4</i>	62,6	77,9	<i>82,6</i>	67,2	81,3
1993	77,2	57,0	73,8	78,1	60,7	77,7
1994	76,7	54,5	71,0	78,4	60,3	76,9
1995	76,5	51,5	67,2	80,0	59,3	74,1
1996	76,1	52,2	68,6	79,1	57,4	72,6
1997	75,3	51,9	69,0	78,9	58,3	73,8
1998	76,0	54,4	71,6	80,6	60,5	75,0
1999	77,0	56,3	73,1	81,0	62,8	77,5
2000	78,2	58,7	75,1	82,5	69,0	83,7
2001	78,9	59,7	75,6	82,4	68,9	83,6
2002	78,8	60,1	76,3	81,9	67,7	82,6
2003	78,1	59,0	75,6	81,7	66,1	80,9
2004	77,7	57,8	74,4	81,3	65,5	80,5
2005	78,1	61,0	78,1	83,3	67,5	81,0

Fet stil betyder att skillnaden mellan inrikes och utrikes födda är signifikant på 5 % -nivå. Kursiv stil att skillnader till nästföljande år är signifikant på 5 % -nivå.

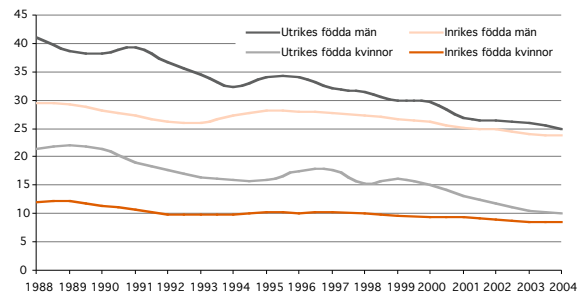
Sysselsättningsgraden är varje år lägre för kvinnor än för män och skillnaden mellan kvinnor och män är större för de utrikes födda än de inrikes födda.

Sysselsättningen (61 procent) för utrikes födda kvinnor år 2005 är så pass stor att den sannolikt speglar en reell förbättring.

Hur har sysselsättningen förändrats i industrisektorn för utrikes födda?

Sysselsatta i industrin som andel av alla sysselsatta 1988-2004, 20-64 år

Andel, procent

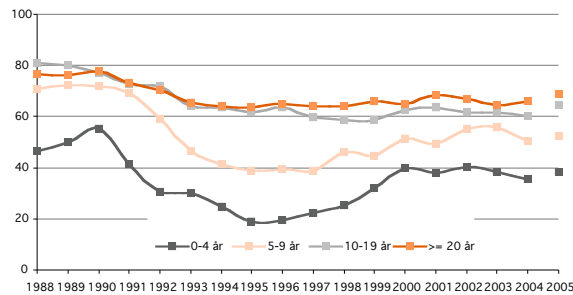


Det har skett en betydande strukturomvandling med en stark minskning av andelen sysselsatta i industrisektorn. Denna minskning gäller särskilt utrikes födda. I slutet av 1980-talet arbetade drygt 40 procent av alla sysselsatta utrikes födda män och drygt 20 procent av alla sysselsatta utrikes födda kvinnor i industrin. Dessa andelar har nästan halverats till 25 respektive 10 procent år 2004. Numera är andelen sysselsatta i industrin ungefär densamma för utrikes födda som för inrikes födda.

Vilken roll spelar vistelsetiden i Sverige?

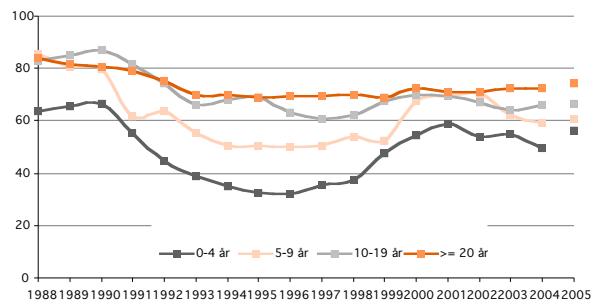
Sysselsatta i befolkningen efter vistelsetid i Sverige 1988-2005, 20-64 år, utrikes födda kvinnor

Andel, Procent



Sysselsatta i befolkningen efter vistelsetid i Sverige 1988-2005, 20-64 år, utrikes födda män

Andel, Procent

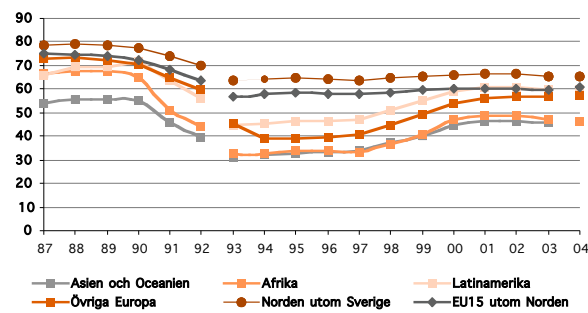


Vistelsetiden i Sverige har stor betydelse. Ju längre tid i Sverige desto högre sysselsättningsgrad, men även de som varit 20 år eller längre i Sverige har lägre sysselsättningsgrad än inrikes födda. Sysselsättningsgraden för personer som varit lång tid i Sverige (10 år och längre) visar en nedåtgående tendens. De som varit kortare tid i Sverige (upp till 10 år) är, precis som i många andra västeuropeiska länder, särskilt utsatta för konjunktorens växlingar på arbetsmarknaden.

Hur har andelen sysselsatta varierat för födda i olika födelseregioner de senaste tio åren?

Sysselsatta i befolkningen efter födelseregion i Sverige, 20-64 år 1987-2004

Andel, procent,

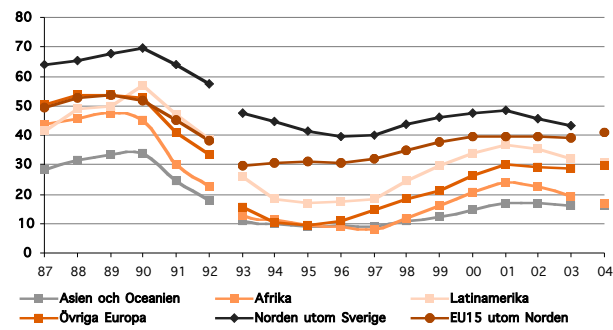


Andel, procent,

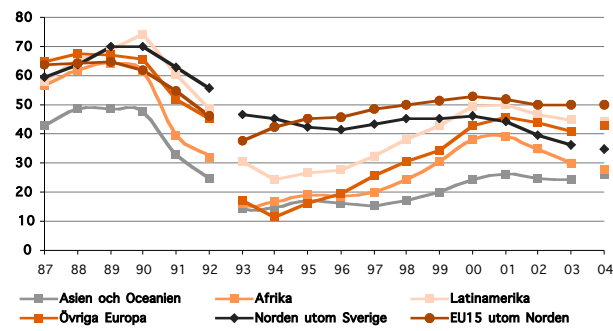
Källa: RAMS, klassificeringsmetoden skiljer sig för perioderna 1987-1992, 1993-2003 och för 2004.

Sysselsatta i befolkningen efter födelseregion och vistelsetid i Sverige, 20-64 år 1987-2004

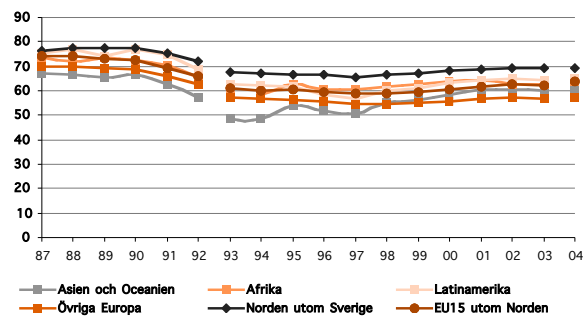
Andel, procent, kvinnor vistelsetid 0-4 år



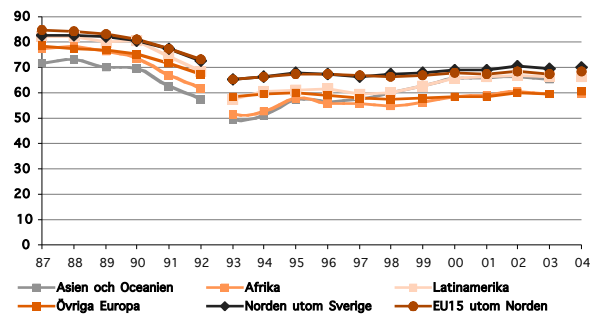
Andel, procent, män vistelsetid 0-4 år



Andel, procent, kvinnor vistelsetid 20 år eller mer



Andel, procent, män vistelsetid 20 år eller mer

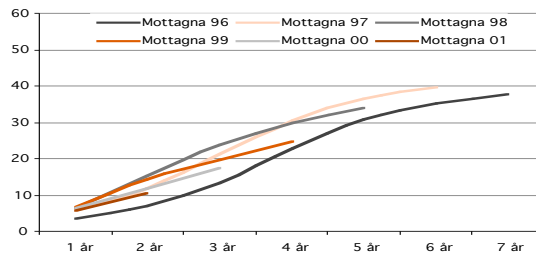


Utöver vistelsetiden i Sverige har födelseregionen stor betydelse. Eftersom födelseregion och vistelsetid i hög grad sammanfaller bör indelningarna efter födelseregion alltid ta hänsyn till hur lång tid personerna har bott i Sverige. Av diagrammen ovan framgår att sysselsättningsgraden ökar med vistelsetiden i Sverige för alla. Ökningen är särskilt markant för de som är födda i länder i Asien eller Afrika. Där sysselsättningsgraden för kvinnor som varit i Sverige i 20 år eller längre mer än 40 procentenheter högre än för dem som varit kort tid i Sverige. Det finns också en sortering på arbetsmarknaden efter födelseregion. De som är födda i länder i Afrika, Asien eller Europa utanför EU15 har lägre sysselsättningsgrad än de som är födda i andra regioner. Sorteringen efter födelseregion kan inte förklaras av skillnader i individernas ålder, utbildning och civilstånd.

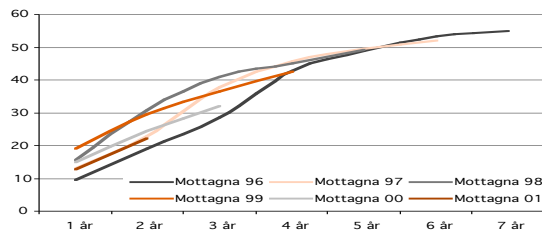
De traditionella könsrollsmönstren avspeglas också i diagrammen. Överlag har kvinnor lägre sysselsättningsgrad än män. Detta gäller i särskilt hög grad bland kvinnor födda i icke-nordiska EU15 länder. Det finns dock några undantag från de traditionella könsrollsmönstren. Kvinnor från nordiska länder har högre sysselsättning än männen. Den största avvikelserna gäller dock kvinnor från länder i Afrika som varit lång tid i Sverige. Dessa kvinnor har varje år betydligt högre sysselsättningsgrad än männen från samma region.

Hur är sysselsättningsutvecklingen för flyktingar¹¹ i kommunerna?

Andel sysselsatta av flyktingar mottagna 1996-2001 efter vistelsetid i Sverige 20-64 år, kvinnor, procent



Andel sysselsatta av flyktingar mottagna 1996-2001 efter antal år i Sverige 20-64 år män, procent

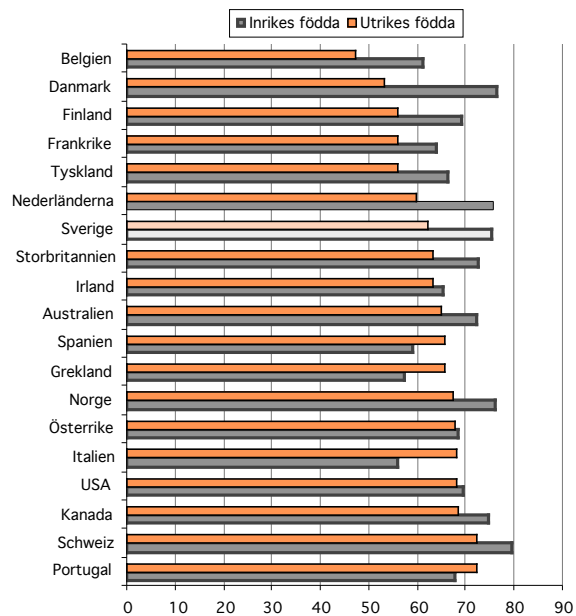


¹¹ Asylsökande som har fått uppehållstillstånd på grund av skyddsbehov eller av humanitära skäl samt anhöriga till dessa personer som ansöker uppehållstillstånd inom två år.

Flyktingar som tas emot i kommunerna är av särskilt stort integrationspolitiskt intresse. Inom gruppen nyanlända invandrare är det bara flyktingar som ingår i kommunernas introduktionsprogram. Sysselsättningsgraden är extremt låg efter ett år i Sverige, omkring 10 procent för männen och 5 procent för kvinnorna. Efter fem år i Sverige ökar dock sysselsättningsgraden till omkring 50 procent för männen och mellan 30 och 40 procent för kvinnorna.

Hur är skillnaderna på arbetsmarknaden mellan utrikes och inrikes födda i Sverige jämfört med andra länder?

Andel sysselsatta i befolkningen 15-64 år, år 2003, procent



Vid internationella jämförelser är det viktigt att ta hänsyn till att det är mycket stora skillnader mellan länder när det gäller andelen arbetskraftsinvandrare och andel av de utrikes födda som kommer från länder inom samma språkområde. De sydeuropeiska länderna har mycket höga andelar arbetskraftsinvandrare och i de engelsktalande länderna kommer många från länder där engelska talas. Även i Frankrike, Italien, Portugal och Spanien kommer många av de utrikes födda från länder där det nya landets språk talas eller är allmänt bekant. Av 19 OECD-länder har utrikes födda i Sverige högre sysselsättningsgrad än utrikes födda i Nederländerna, Finland, Tyskland, Frankrike, Danmark och Belgien. Skillnaderna i sysselsättningsgrad mellan inrikes och utrikes födda är högst i Danmark (23 procentenheter), följt av Nederländerna, Belgien, Sverige, Tyskland och Finland (mellan 10 och 15 procentenheters skillnad).

Andel sysselsatta i befolkningen efter kön 15-64 år, år 2003, procent

OECD-länder	Kvinnor			Män		
	Inrikes	Utrikes	skillnad	Inrikes	Utrikes	skillnad
Portugal	61,1	67,1	-6	74,8	78,8	-4
Australien	72,3	64,9	7,4	78,7	74,1	4,6
Schweiz	73,3	63,2	10,1	86,1	81,6	4,5
Norge	73,4	61,8	11,6	79,0	73,1	5,9
Kanada	70,1	60,7	9,4	79,1	77,2	1,9
Österrike	61,3	60,5	0,8	75,3	75,6	-0,3
Sverige	74,4	60,1	14,3	76,5	64,6	11,9
USA	65,9	56,8	9,1	73,5	79,2	-5,7
Storbritannien	66,6	54,6	12	78,5	72,2	6,3
Irland	55,6	53,9	1,7	74,7	72,6	2,1
Spanien	45,5	53,2	-7,7	72,8	78,7	-5,9
Finland	67,5	52,5	15	70,4	65,8	4,6
Nederländerna	68,0	51,6	16,4	83,1	68,4	14,7
Italien	42,7	49,2	-6,5	69,2	86,4	-17,2
Danmark	73,4	48,4	25	79,4	58,2	57,2
Grekland	43,7	48,3	-4,6	71,7	84,0	-12,3
Frankrike	58,5	48,0	10,5	69,8	64,4	5,4
Tyskland	60,2	43,4	16,8	71,3	64,1	7,2
Belgien	53,5	37,7	15,8	68,5	57,2	11,3

Källa: OECD (2005)

Det är stora skillnader mellan kvinnor och män i denna mycket översiktliga internationella jämförelse. Bland de 19 OECD-länderna ligger Sverige på sjunde plats när det gäller andelen sysselsatta utrikes födda kvinnor men på femtonde plats för männen.

Hur stor har den öppna arbetslösheten varit bland utrikes födda de senaste åtta åren?

Öppet arbetslösa bland utrikes och inrikes födda, 20-64 år, 1997-2005

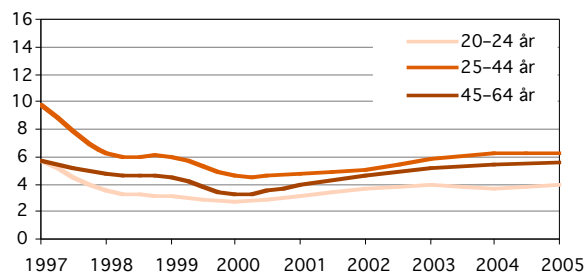
År	Kvinnor		Män		Total	
	Inrikes	Utrikes	Inrikes	Utrikes	Inrikes	Utrikes
1997	4,9	8,5	6,2	11,7	5,6	10,1
1998	4,1	7,3	5,2	10,2	4,6	8,7
1999	4,4	7,5	5,5	10,4	4,9	8,9
2000	2,9	4,9	3,7	6,5	3,3	5,7
2001	2,8	4,7	3,8	6,5	3,3	5,6
2002	2,8	4,8	4,1	6,8	3,4	5,8
2003	3,5	5,9	5,1	8,2	4,4	7,0
2004	3,5	5,9	4,6	7,8	4,1	6,8
2005	3,6	6,1	4,5	7,9	4,1	7,0

Det fanns 42 individer där uppgift saknas, och dessa individer har tagits bort.

”Den öppna arbetslösheten är högre bland utrikes födda än inrikes födda. Utrikes födda män har högst andel arbetslösa och inrikes födda kvinnor har den lägsta andelen arbetslösa. Andelen öppet arbetslösa minskade i slutet av 1990-talet och var som lägst åren 2000-2001. Därefter har arbetslösheten ökat och särskilt bland utrikes födda. Bland män har dock arbetslösheten minskat något sedan år 2003.”

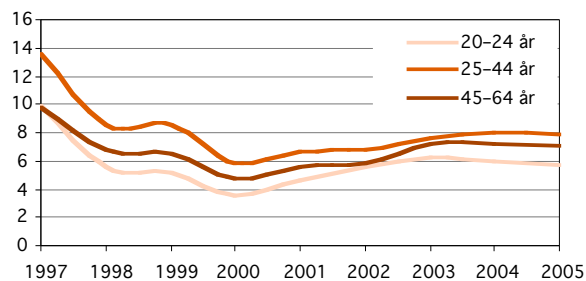
Öppet arbetslösa bland utrikes födda kvinnor med vistelsetid 0-4 år i Sverige 1997-2005

Andel, procent



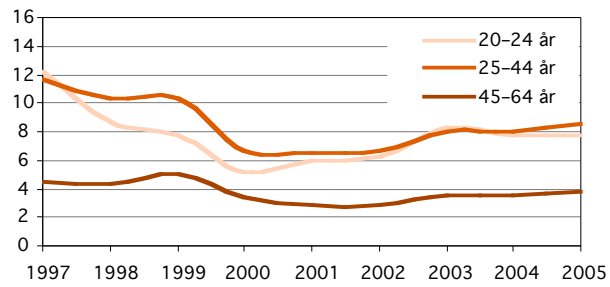
Öppet arbetslösa bland utrikes födda män med vistelsetid 0-4 år i Sverige 1997-2005

Andel, procent



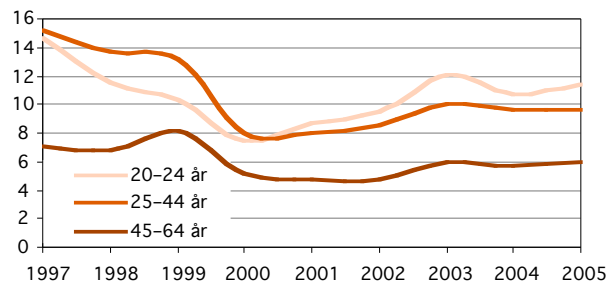
Öppet arbetslösa bland utrikes födda kvinnor med vistelsetid 5 år eller mer i Sverige, 1997-2005

Andel, procent



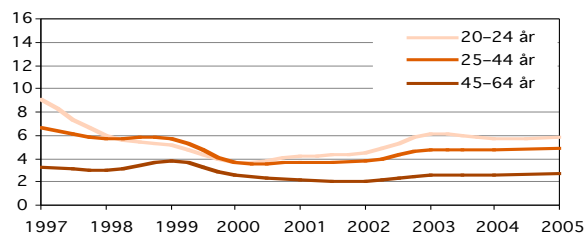
Öppet arbetslösa bland utrikes födda män med vistelsetid 5 år eller mer i Sverige 1997-2005

Andel, procent



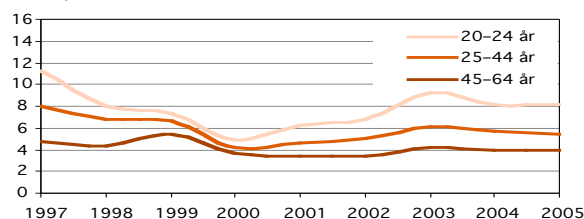
Öppet arbetslösa kvinnor i Sveriges befolkning 1997-2005

Andel, procent



Öppet arbetslösa män i Sveriges befolkning 1997-2005

Andel, procent



I Sveriges befolkning totalt sett har arbetslösheten sedan 1997 varit störst i ålderskategorin 20-24 år. För utrikes födda i befolkningen med vistelsetid om högst 4 år har denna ålderskategori lägst arbetslöshet medan arbetslösheten är högst i ålderskategorin 25-44 år. Bland dem med vistelsetid 5 år eller mer i Sverige är arbetslöshetsmönstret mer likt riksgenomsnittet, även

om utrikes födda kvinnor i ålderskategorin 25-44 år har ungefär samma arbetslöshet som de yngsta.

Hur stor andel är egna företagare?

Andel företagare (18-64 år) bland inrikes och utrikes födda i den sysselsatta befolkningen 2003

	Kvinnor	Andel av sysselsatta	Män	Andel av sysselsatta
Total	88 405	4,6	211 054	10,1
Utländsk bakgrund	13 585	5,2	30 766	11,2
Svensk bakgrund	74 821	4,5	180 296	9,9
Inrikes födda	76 546	4,4	184 143	9,8
Utrikes födda total	11 860	5,4	26 919	12,0
Därav födda i:				
Norden utom Sverige	3 313	4,7	5 358	9,5
EU 15 utom Norden	1 203	7,8	3 419	13,2
Europa utom EU15 och Norden	2 712	4,9	4 142	8,2
Nordamerika	335	7,5	453	8,1
Sydamerika	328	2,5	655	4,9
Afrika	254	2,6	980	7,5
Asien	3 676	7,5	11 798	20,2
Oceanien	38	7,4	106	10,4

Andelen egna företagare i den sysselsatta befolkningen var 7,4 procent år 2003. Utrikes födda var egenföretagare i högre utsträckning än inrikes födda, 8,8 procent jämfört med 7,3 procent. Bland födda i Asien var andelen företagare högst och lägst var andelen bland födda i Sydamerika. Könsskillnader är stora i både gruppen inrikes och utrikes födda. Andelen män som var egenföretagare var dubbelt så stor som andelen kvinnor i båda grupperna; inrikes respektive utrikes födda.

Hur stor andel företagare finns bland utrikes födda med olika vistelsetid i Sverige?

Andel inrikes och utrikes födda företagare (18-64 år) bland sysselsatta efter vistelsetiden i Sverige 2003

Vistelsetid	Kvinnor	Män	Total
0-2 år	4,0	5,6	4,9
3-4 år	4,8	7,6	6,3
5-9 år	4,2	8,6	6,5
10-19 år	5,6	13,6	9,7
20 år eller mer	5,9	13,3	9,5
Total	5,4	12,0	8,8

Andelen egna företagare ökar med vistelsetiden i Sverige och särskilt kraftig är ökningen bland männen.

Hur är åldersfördelningen bland utrikes och inrikes födda företagare?

Andel inrikes och utrikes födda företagare (18-64 år) bland sysselsatta, efter kön och åldersgrupp 2003

Ålder	Kvinnor		Män		Total	
	Inrikes födda	Utrikes födda	Inrikes födda	Utrikes födda	Inrikes födda	Utrikes födda
18-24 år	0,7	1,9	1,6	3,6	1,2	2,8
25-44 år	3,7	5,2	7,8	11,4	5,9	8,4
45-64 år	6,0	6,4	13,8	14,1	10,0	10,2
Totalt	4,4	5,4	9,8	12,0	7,3	8,8

Hur högutbildade är företagare?

Utbildningsnivå för utrikes och inrikes födda företagare efter kön, 18-64 år, 2003

Utbildningsnivå	Kvinnor		Män		Total	
	Inrikes födda	Utrikes födda	Inrikes födda	Utrikes födda	Inrikes födda	Utrikes födda
Förgymnasial	0,0	11,3	0,1	10,5	0,1	10,7
Gymnasial	36,2	42,9	42,3	44,6	40,9	44,1
Eftergymnasial	63,7	45,8	57,6	44,9	59,0	45,1
Totalt	100	100	100	100	100	100

För både män och kvinnor gäller att andelen med eftergymnasial utbildning bland egna företagare är högre bland inrikes födda än bland utrikes födda. Notabelt är också att i stort sett samtliga av de inrikes

födda egna företagarna hade minst gymnasial utbildning medan cirka 10 procent av de utrikes födda egna företagarna hade förgymnasial utbildning.

Inkomster

Är det stor skillnad i inkomst mellan inrikes och utrikes födda?

Arbetsinkomst 20–64-åringar 2004, kronor, tusental

	Antal	Medel			Median ¹²		
		Kvinnor	Män	Totalt	Kvinnor	Män	Totalt
Totalt	5 298 779	169,9	236,7	203,8	178,1	239,3	205,3
Sverige	4 491 592	179,1	250,2	215,4	186,4	248,8	215,2
Norden utom Sverige	189 001	162,3	202,0	180,4	176,6	210,0	187,6
EU15 utom Norden	69 596	139,9	201,2	176,5	113,6	175,2	146,4
Europa utom EU15 och Norden	188 145	121,5	159,7	138,6	98,1	155,7	119,7
Afrika	53 184	92,8	121,2	108,5	50,3	68,4	57,4
Asien & Oceanien	240 520	56,2	117,7	101,8	40,3	64,9	50,0
Latinamerika	51 602	121,7	153,7	137,5	108,3	144,0	123,8
Nordamerika	14 814	135,6	192,7	168,2	76,0	115,3	97,5
okänd	325	76,9	90,0	84,2	14,9	0,3	6,4

Medel- och medianinkomster är här beräknade utifrån hela Sveriges befolkning i åldern 20–64 år. Således ingår även alla som inte har någon arbetsinkomst i siffrorna. Medelinkomsten är lägst för de som är födda i Afrika och Asien. Inrikes födda har nästan dubbelt så hög

¹² Personerna i populationen ordnas i en lista efter storleken på deras inkomst. Den person som har lika många personer nedanför som ovanför sig i listan väljs ut och medianinkomsten sätts till den utvalda personens inkomst, det vill säga att medianen definieras som det variabelvärde som delar materialet mitt itu.

medelinkomst som födda i Afrika och Asien. Dessa skillnader blir mer tydliga när medianinkomsten studeras. Männen har högre medelinkomst än kvinnor oavsett var de är födda.

**Sammanräknad förvärvsinkomst 20-64-åringar 2004,
kronor, tusental**

	Antal	Medel			Median		
		Kvinnor	Män	Totalt	Kvinnor	Män	Totalt
Totalt	6 853 114	179,1	249,0	213,4	170,6	229,3	196,6
Sverige	5 880 714	185,3	259,3	221,8	175,5	236,9	203,4
Norden utom Sverige	267 509	178,6	225,2	198,7	166,8	204,9	182,1
EU15 utom Norden	95 005	158,6	230,8	198,5	142,2	198,2	171,2
Europa utom EU15 och Norden	227 457	143,6	184,0	161,6	138,3	181,5	158,5
Afrika	55 065	108,0	144,4	128,1	88,4	136,8	114,2
Asien & Oceanien	254 129	103,4	136,8	119,8	85,7	114,1	94,9
Latinamerika	54 836	139,1	171,8	155,0	137,0	173,6	153,7
Nordamerika	17 997	146,1	212,4	182,4	115,6	165,0	139,8
okänd	402	80,7	76,5	78,2	37,6	0	5,6

I begreppet sammanräknad förvärvsinkomst ingår alla typer av inkomster som måste deklarerars, det vill säga arbetsinkomst, sjukpenning, pension och A-kassa med mera. Födda i Asien har de lägsta sammanräknade förvärvsinkomsterna och därefter kommer födda i Afrika och Latinamerika. Det finns stora skillnader mellan män och kvinnor. Oavsett var de är födda har kvinnor lägre inkomst än män och största skillnaden mellan män och kvinnor finns i gruppen födda i Afrika.

Boende

I vilken utsträckning är boendet segregerat?

Ett vanligt sätt att mäta boendesegregation är att göra beräkningar av segregationsindex¹³. Segregationsindex är ett mått på skillnaden i bosättningsmönster mellan en befolkningskategori, i detta fall utrikes födda, och befolkningen i sin helhet. Indexet kan variera mellan 0 och 100, där indextalet 0 representerar en situation med total frånvaro av boendesegregation medan 100 representerar maximal boendesegregation. Detta sätt att beräkna segregationsindex lämpar sig bäst för att beskriva utvecklingen över tid och inte för att göra jämförelser mellan kommuner. Indexet är känsligt för skillnader i fråga om storlek på delområdena i respektive kommun.

Segregationsindex i tre storstäder 1997-2004

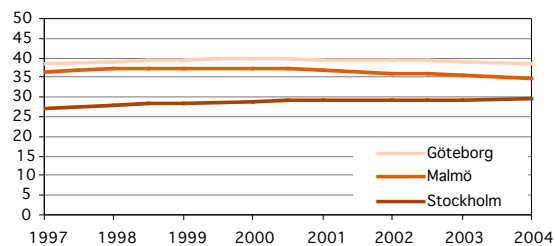
¹³ Segregationsindex beräknas enligt följande formel:

$$\frac{\sum |p_i^1 - p_i|}{2(1 - p^1)} * 100$$

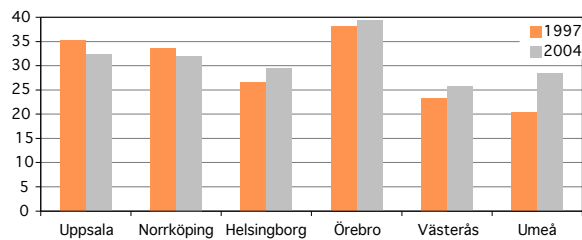
p_i^1 = andelen av befolkningskategori 1 som bor i område i ,

p_i = andelen av befolkningen i som bor i område i ,

p^1 = andelen av befolkningskategori 1 i hela kommunen.



I storstadskommunen Malmö har segregationen minskat under de senare åren medan Stockholm uppvisar en trend med skärpt boendesegregation.



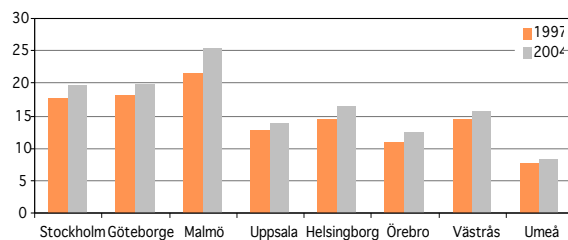
Segregationsindex i sex kommuner 1997-2004

Även bland medelstora kommuner går utvecklingen åt olika håll. I Umeå och Helsingborg ökar segregationen medan den minskar i Uppsala och Norrköping.

En vanlig uppfattning är att en ökad andel utrikes födda i en kommun också medför en etnisk boendesegregation. En jämförelse av exempelvis den minskande segregationen i Malmö med den ökande andelen utrikes födda i samma kommun (se diagram nedan) visar dock att så inte alltid är fallet. I Malmö var en av fyra invånare född utomlands år 2004, jämfört med lite drygt var femte år 1997.

Andel utrikes födda per kommun 1997 och 2004

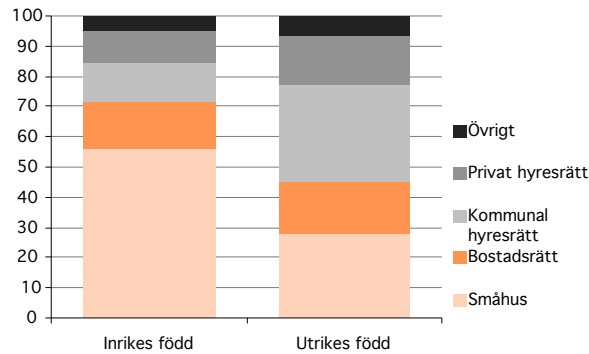
Andel, procent



Hur stor andel av utrikes och inrikes födda bor i eget småhus?

Boendeform, procentuell fördelning bland inrikes och utrikes födda 2003

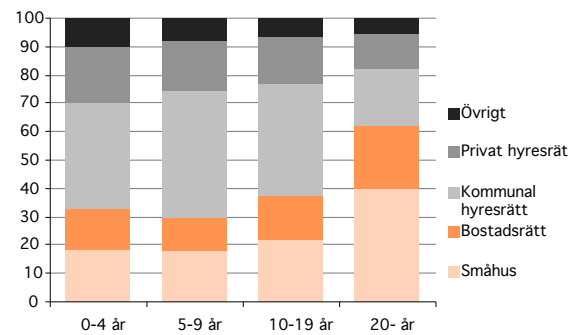
Andel, procent



Den etniska boendesegregationen kan delvis förklaras av skillnader i fråga om boendeformer, det vill säga i vilken utsträckning inrikes och utrikes födda bor i olika hustyper och upplåtelseformer. Bostadsområden där utrikes födda är överrepresenterade är i regel områden som också domineras av bostäder med hyresrätt. Andel utrikes födda som bor i småhus är 28 procent medan motsvarande andel för inrikes födda är 56 procent.

Boendeform, utrikes födda efter antal år i Sverige under 2003

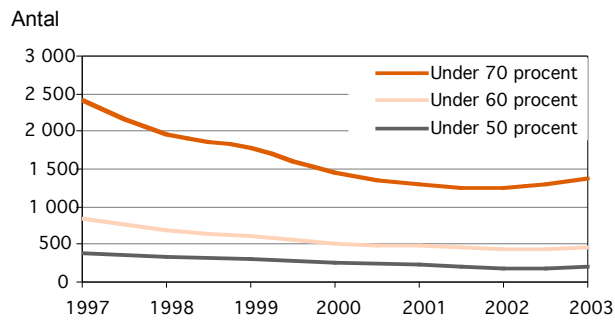
Andel, procent



Skillnaderna i boendeform mellan utrikes och inrikes födda avtar något med lång vistelsetid i Sverige, men fortfarande efter 10-19 år i Sverige är hyresrätten den dominerande boendeformen för utrikes födda. Bland utrikes födda som har varit i Sverige 20 år eller mer är andelen som bor i eget småhus 40 procent.

Bor utrikes födda i bostadsområden med låg sysselsättningsgrad?

Antal områden där sysselsättningen understiger 50, 60 respektive 70 procent 1997-2003



Antalet områden med låg sysselsättning minskade kraftigt åren 1997-2000 i samband med att sysselsättningen generellt ökade. Även efter 2000 fortsatte dessa områden att minska samtidigt som förändringarna i sysselsättning var marginella. Först mellan 2002 och 2003 gav en vändande generell sysselsättning utslag i form av ett ökat antal områden med låg sysselsättning. Antalet boende i dessa områden har på motsvarande sätt först minskat för att sedan öka. Oavsett hur konjunkturen utvecklades generellt ökade ändå överrepresentationen av de utrikes födda under hela perioden (se nedanstående tabell).

**Antal boende, 20-64-åringar, i områden där
sysselsättning är lägre än 50 procent, samt andel
utrikes födda 1997, 2002 och 2003**

År	Antal inrikes födda	Antal utrikes födda	Andel utrikes födda (%)
1997	156 094	133 786	46,2
2002	88 403	85 952	49,3
2003	103 633	109 151	51,3

Delaktighet och deltagande

Finns det skillnader i valdeltagande mellan utrikes och inrikes födda?

Deltagande i riksdagsvalet 2002 efter kön, utrikes och inrikes födda, föräldrarnas ursprung och ålder

Röstande i procent av röstberättigade

	Kvinnor	Män	Total
Utrikes födda	68,4	66,0	67,3
18-44 år	64,5	57,2	60,8
45- år	71,5	75,9	73,4
Inrikes födda	82,7	82,3	82,5
Med två utrikes födda föräldrar	62,5	60,9	61,6
Med en utrikes född förälder	83,1	77,6	80,4
Med två inrikes födda föräldrar	83,3	83,2	83,2
Total	81,4	81,0	81,2

Tabellen ovan är baserad på en återkommande urvalsundersökning om valdeltagande som produceras av SCB.

Skillnaden i valdeltagande mellan utrikes och inrikes födda är betydande och uppgår till 15 procentenheter. Bland de utrikes födda är yngre klart mindre benägna att rösta än äldre. Inom gruppen inrikes födda skiljer sig valdeltagande beroende på om föräldrarna är inrikes eller utrikes födda: Bland de inrikes födda med två utrikes födda föräldrar röstar 61,6 procent medan siffran för dem med två inrikes födda föräldrar är 83,2 procent.

Deltagande i riksdagsvalet 2002 efter kön och födelseregion

Födelseregion	Kvinnor	Män	Total
Sverige	82,7	82,3	82,5
Norden utom Sverige	75,6	72,1	74,2
EU15 utom Sverige	77,0	78,4	77,6
Europa utom Norden och EU15	58,7	69,1	63,6
Afrika	63,0	67,7	65,7
Asien	64,3	54,6	59,1
Sydamerika	74,4	76,5	75,3
övriga världen	84,4	77,4	82,3
Total	81,4	81,0	81,2

För de utrikes födda är skattningarna för valdeltagande baserade på relativt få observationer och är därmed behäftade med större säkerhet.

Hur många utrikes födda nominerades och valdes till riksdag, landstingsfullmäktige och kommunfullmäktige de senaste tre valen?

Riksdag

	Nominerade			Valda		
	1994	1998	2002	1994	1998	2002
Totalt, antal	5757	5209	5239	349	349	349
Inrikes födda	5495	4875	4734	342	342	330
Andel av total (%)	95,4	93,6	90,4	98,0	98,0	94,6
Utrikes födda	262	334	505	7	7	19
Andel av total (%)	4,6	6,4	9,6	2,0	2,0	5,4
Därav:						
Norden och EU15	151	159	144	4	6	9
Övriga Europa	30	46	71	0	0	3
Afrika	11	15	39	0	0	2
Asien	44	73	190	1	1	2
Sydamerika	16	31	46	1	0	2
Nordamerika	9	5	10	1	0	0
Övriga Världen	1	5	5	0	0	1

Andelen utrikes födda av de nominerade och valda ökar i samtliga församlingar i de allmänna valen. Dock är andelen utrikes födda genomgående högre bland de nominerade än bland de valda. Den största skillnaden gäller för riksdagsvalen 2002 där de utrikes födda utgjorde 9,6 procent av de nominerade men endast 5,4 av de valda. Ändå fördubblades andelen utrikes födda riksdagsledamöter mellan 1998 och 2002. Andelen inrikes födda nominerade minskade med 5 procentenheter från 95,6 1994 till 90,4 i valet 2002.

Landstingsfullmäktige

	Nominerade			Valda		
	1994	1998	2002	1994	1998	2002
Totalt	14 423	11 972	11 435	1 777	1 646	1 656
Inrikes födda	13 625	11 116	10 471	1 699	1 552	1 542
Andel av total (%)	94,5	92,8	91,6	95,6	94,3	93,1
Utrikes födda	798	856	964	78	94	114
Andel av total (%)	5,5	7,2	8,4	4,4	5,7	6,9
Därav:						
Norden och EU15	539	497	456	68	64	57
Övriga Europa	84	103	151	4	11	12
Afrika	36	38	57	1	2	4
Asien	87	140	205	3	11	32
Sydamerika	31	47	62	0	3	6
Nordamerika	17	22	21	2	3	2
Övriga världen	5	9	12	0	0	1

Kommunfullmäktige

	Nominerade			Valda		
	1994	1998	2002	1994	1998	2002
Totalt	57 174	52 837	51 048	13 550	13 388	13 271
Inrikes födda	53 969	49 213	47 056	12 925	12 670	12 414
Andel av total (%)	94,4	93,1	92,2	95,4	94,6	93,5
Utrikes födda	3 205	3 624	3 992	625	718	857
Andel av total (%)	5,6	6,9	7,8	4,6	5,4	6,5
Därav:						
Norden och EU15	2 110	2 069	1 907	481	461	460
Övriga Europa	401	482	673	61	81	131
Afrika	99	143	181	5	16	35
Asien	334	566	817	31	92	158
Sydamerika	152	237	281	30	48	52
Nordamerika	83	98	102	14	15	16
Övriga världen	26	29	31	3	5	5

Valda i allmänna valet 2002 efter kön och födelseland

	Kommunfull- mäktige	Landstingsfull- mäktige	Riksdagen
Totalt	13 271	1 656	349
Kvinnor	5 624	784	158
Män	7 647	872	191
Inrikes födda	12 414	1 542	330
Kvinnor	5 221	724	147
Män	7 193	818	183
Utrikes födda	857	114	19
Kvinnor	403	60	11
Män	454	54	8

I valet 2002 valdes totalt sett fler män än kvinnor in i kommunfullmäktige, landstingsfullmäktige och riksdag. Bland de utrikes födda valdes dock fler kvinnor än män både till landstingsfullmäktige och till riksdag.

Hälsa

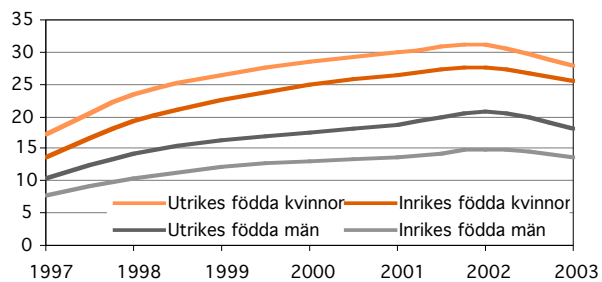
År 2003 beslutade Sveriges Riksdag om en ny nationell folkhälsopolitik. Det övergripande målet var *att skapa samhälleliga förutsättningar för en god hälsa på lika villkor för hela befolkningen*. En god folkhälsa handlar alltså inte bara om att hälsan ska vara så bra som möjligt, utan även om att den ska vara jämnt fördelad.

Att försöka mäta hälsan i befolkningen är komplicerat och det finns därför många olika möjligheter att skildra folkhälsan. I det här avsnittet presenteras statistik över sjukfall i den sysselsatta befolkningen. Med sjukfall avses att någon varit sjukskriven från sitt arbete någon gång under ett år.

Hur stor andel av inrikes respektive utrikes födda har varit sjukskrivna?

Andel sjukskrivna bland inrikes och utrikes födda 20-64 år (ålderstandardiserat)

Andel, procent

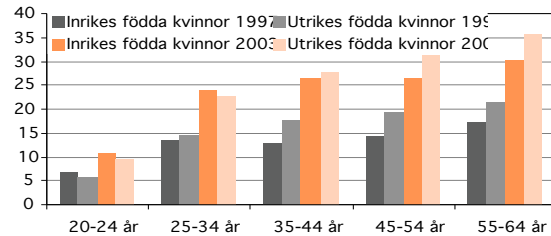


Under perioden 1997-2003 har andelen sjukfall i den sysselsatta befolkningen ökat kraftigt i alla grupper, men allra mest bland kvinnor - både de inrikes och de utrikes födda. Andel sjukfall är allra högst år 2002, varefter en minskning sker i samtliga grupper, men mest markant bland de utrikes födda.

Hur ser utvecklingen ut för olika åldersgrupper?

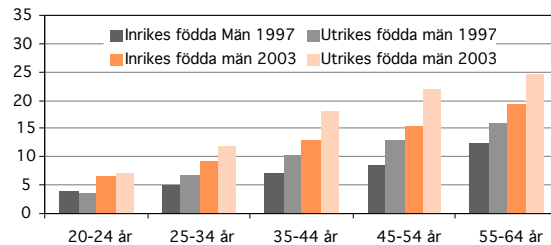
Sjukfall bland sysselsatta kvinnor i olika åldersgrupper år 1997 och år 2003

Andel, procent



Sjukfall bland sysselsatta män i olika åldersgrupper år 1997 och år 2003

Andel, procent



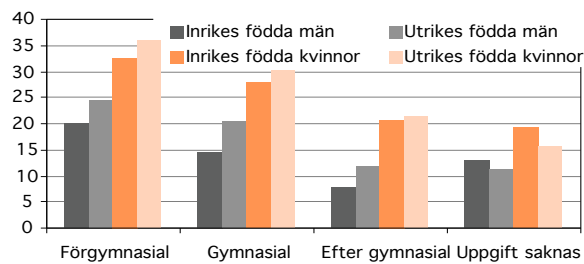
Andelen sjukfall ökar med stigande ålder och över tid. Utrikes födda män har en högre andel sjukfall än

de inrikes födda i alla åldersgrupper, med undantag för 20-24-åringar 1997. Det finns ett tydligt samband mellan stigande ålder och andel sjukfall. I alla åldersgrupper har andelen sjukfall ökat markant mellan år 1997 och 2003, men mest betydande för de utrikes födda männen.

Hur är ohälsan bland lågutbildade?

Sjukfall bland sysselsatta efter utbildningsnivå år 2003, ålderstandardiserat

Andel, procent



Det finns ett tydligt samband mellan utbildning och andel sjukfall i den sysselsatta befolkningen. Lägst andel sjukfall har högutbildade inrikes födda män och högst andel har lågutbildade utrikes födda kvinnor.

Vilka branscher har störst andel sjukfall?

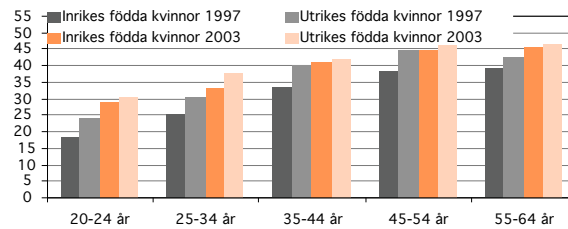
Andel sjukfall bland sysselsatta i olika branscher år 2003, ålderstandardiserat, andel i procent

Branscher	Utrikes födda		Inrikes födda	
	Kvinnor	Män	Kvinnor	Män
Tillverkning & återvinning	32,18	19,48	24,24	12,84
Handel och kommunikation	24,85	20,54	21,90	12,65
Finansiellverks. & Företagstjänster	27,53	16,13	21,68	9,89
Utbildning & forskning	25,16	10,60	23,75	10,36
Vård & omsorg	28,12	14,11	27,75	13,92

Utrikes födda kvinnor har högst ohälsotal oavsett bransch. Inom alla branscher har inrikes födda män lägst andel sjukfall. Oavsett bransch är andelen sjukfall högst bland kvinnor och då främst bland utrikes födda kvinnor.

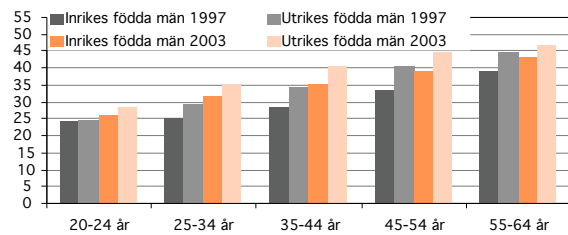
Andel långtidssjukskrivna av alla sjukskrivna kvinnor i olika åldersgrupper år 1997 och år 2003

Andel, procent



Andel långtidssjukskrivna av alla sjukskrivna män i olika åldersgrupper år 1997 och år 2003

Andel, procent



Långtidssjukskrivna utgör en stor andel av alla sjukskrivna. Andelen bland sjukskrivna som var långsjukskrivna 2003, var högre bland utrikes födda jämfört med inrikes födda i alla åldersgrupper. Skillnaderna mellan utrikes och inrikes födda var dock mindre än skillnaderna mellan kvinnor och män.

Attityder till integration

Integrationsbarometern – Integrationsverkets återkommande attitydundersökning

Integrationsbarometern genomförs i form av en postenkät som omfattar ett större antal indikatorer för allmänhetens attityder inom områdena etnisk mångfald, integration, diskriminering samt inställning till integrationspolitiken. Vid sex tillfällen (1999-2000 och 2002-2005) har samma frågor ställts till ett statistiskt representativt urval av den svenska befolkningen. I den senaste *Integrationsbarometern* görs en jämförelse med Norge där den statliga sektorsmyndigheten Integrasjons-og mangsolds-direktoratet genomfört en norsk integrationsbarometer som utgår ifrån den svenska motsvarigheten.

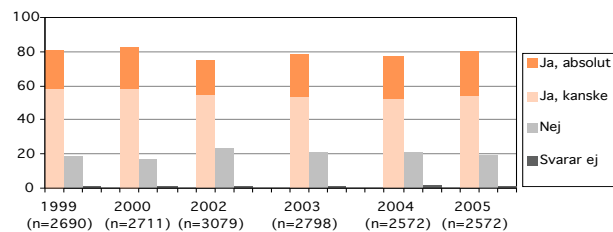
Integrationsbarometern avser även att över tid följa allmänhetens benägenhet att engagera sig i integrationsfrämjande handlingar, stöd för integrationsinsatser och -mål, attityder till lika rättigheter, rasism och främlingsfientlighet.

Temo har på uppdrag av Integrationsverket genomfört undersökningar för åren 2003-2005 och Sifo har genomfört de tidigare undersökningarna. Antalet svarande har varierat mellan 2 572-3 070 personer i de sex undersökningarna.

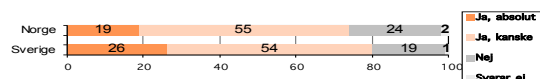
Hur hög är benägenheten att utföra en integrationsfrämjande handling?

”Kan du tänka dig att göra en insats för att hjälpa invandrare att etablera sig i det svenska samhället?”

Svarsfrekvens, procent



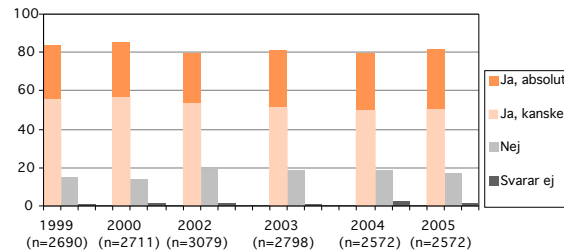
År 2005 var närmare 80 procent av de tillfrågade positiva till att göra en insats för att hjälpa invandrare att etablera sig. Av dessa uppger en fjärdedel att de absolut kan tänka sig att göra en insats, medan det stora flertalet svarar; *ja, kanske*. En av fem ställer sig negativ till påståendet. Dessa procenttal förefaller ha varit relativt stabila mellan 1999 och 2005.



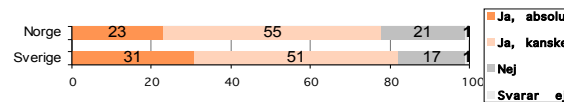
I Sverige svarar 26 procent *Ja, absolut* på frågan medan siffran i Norge är 19 procent. Andelen som svarar *nej* på frågan är 19 procent i Sverige och 24 procent i Norge.

”Är du beredd att hjälpa ungdomar med utländsk bakgrund att komma in i det svenska samhället?”

Svarsfrekvens, procent



2005 svarar ungefär 82 procent av de tillfrågade att de är beredda att hjälpa ungdomar med utländsk bakgrund att komma in i samhället. Närmare 31 procent av de tillfrågade är dessutom säkra på att de är beredda att hjälpa och svarar; *ja, absolut*. Resultaten var relativt stabila mellan 1999 och 2005.

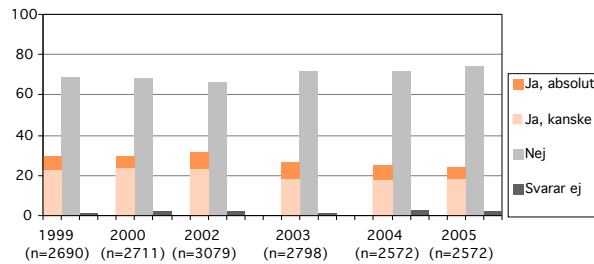


I Sverige är man mer positiv till att hjälpa ungdomar med utländsk bakgrund att komma in i samhället; 31 procent i Sverige mot 23 procent i Norge. Andelen som svarade *nej* var fyra procentenheter högre i Norge än i Sverige.

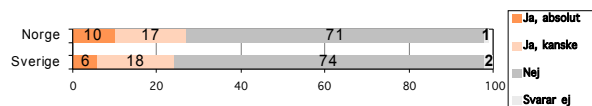
Hur hög är benägenheten att utföra en integrationsfientlig handling?

”Om det vore val idag, kan du tänka dig rösta på ett politiskt parti som vill inskränka invandrarers rättigheter i samhället?”

Svarsfrekvens, procent



Ungefär 74 procent av de svarande uppger år 2005 att de inte kan tänka sig att rösta på ett parti som vill inskränka invandrarers rättigheter. Sex procent kan absolut tänka sig att rösta på ett sådant parti. Dessa procenttal förefaller ha varit relativt stabila sedan 2003.

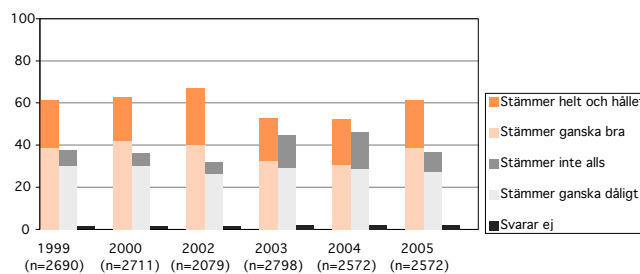


I Norge kan 10 procent absolut tänka sig att rösta på ett sådant parti medan siffran i Sverige var sex procent.

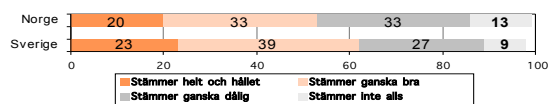
Hur är attityden till assimilering?

”Invandrare som tänker stanna i Sverige bör i sitt eget intresse bli så lika svenskarna som möjligt!”

Svarsfrekvens, procent



År 2005 svarade 23 respektive 39 procent *stämmer helt och hållet* respektive *stämmer ganska bra* på påståendet att invandrare som tänker stanna i Sverige bör i sitt eget intresse bli så lika svenskar så möjligt. Andelen som svarade *stämmer inte alls* har minskat från 17,3 procent år 2004 till 9,2 procent år 2005.

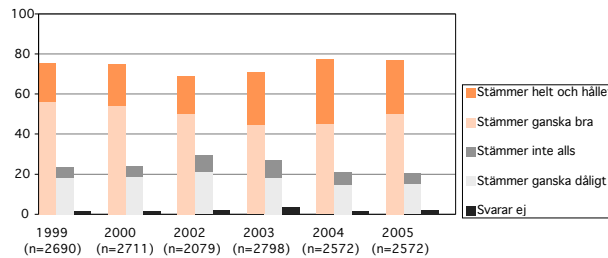


I Sverige instämmer 23 procent helt i påståendet ovan. Motsvarande siffra i Norge är 20 procent. En av tio i Sverige instämmer inte alls i påståendet.

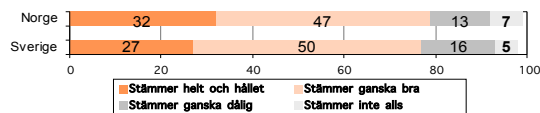
Hur är inställningen till integration med respekt för kulturell bakgrund?

”Invandrare kan komma in i det svenska samhället och samtidigt behålla sina traditioner!”

Svarsfrekvens, procent



Närmare 80 procent av de tillfrågade svarar att det *stämmer ganska bra* eller *helt och hållet* att invandrare kan komma in i samhället och samtidigt behålla sina traditioner. Andelen som svarar att påståendet *stämmer helt och hållet* ökar från 19 procent år 1999 till 27 procent år 2005. Andelen som anser att påståendet inte stämmer alls minskar från 9 procent 2003 till drygt 5 procent 2005.

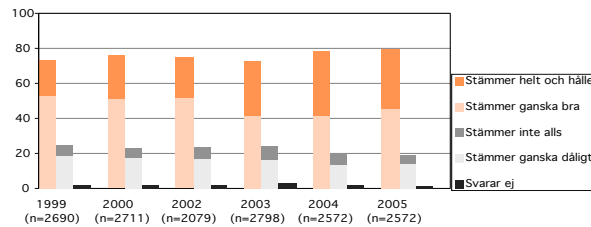


Norrmännen är mer positiva till påståendet än svenskar.

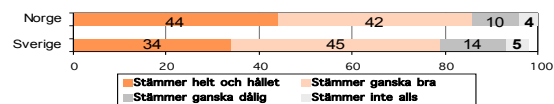
Hur är attityden till etnisk och kulturell mångfald?

”Det är bra för Sverige att människor från olika kulturer blandas med varandra!”

Svarsfrekvens, procent



Närmare 80 procent av de tillfrågade år 2005 anser att påståendet stämmer ganska bra eller *helt och hållet*. Andelen som svarar *stämmer helt och hållet* har ökat med mer än tre procentenheter sedan 2003. Andelen som är negativa har minskat från 25 procent till 19 procent mellan 1999 och 2005.

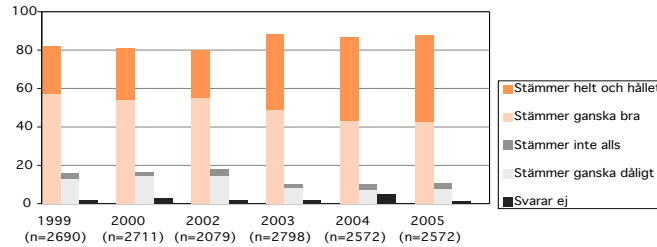


I Norge är attityderna till etnisk mångfald mer positiva än i Sverige. I Norge anser drygt 44 procent att det är bra för landet att människor från olika kulturer blandas med varandra. I Sverige är siffran 34 procent.

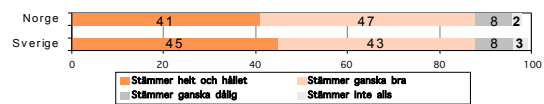
Förekommer diskriminering av invandrare i Sverige?

”Det förekommer en diskriminering av invandrare”

Svarsfrekvens, procent



År 2005 anser närmare 90 procent av de tillfrågade att påståendet *stämmer ganska bra* eller *helt och hållet*. Andelen som svarar *stämmer helt och hållet* har ökat från 25 procent år 1999 till 40 procent år 2005.

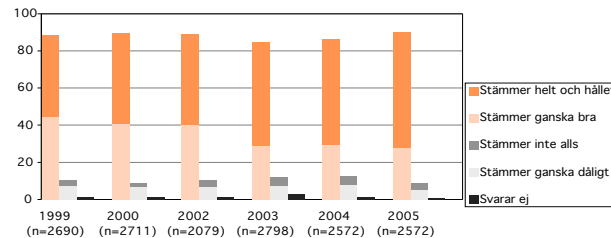


Andelen som anser att etnisk diskriminering förekommer är större i Sverige (45 procent) än i Norge (41 procent).

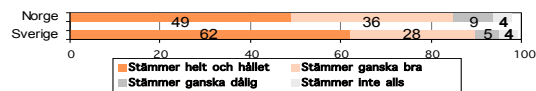
Hur är det med stödet för lika rättigheter oavsett etnisk bakgrund?

”Alla invandrare permanent bosatta i Sverige måste ges samma rättigheter som landets egen befolkning!”

Svarsfrekvens, procent



En övervägande del av svenska befolkningen instämmer i påståendet om lika rättigheter oavsett bakgrund. Samtidigt som den totala andelen instämmande svar har minskat något sedan 1999 har andelen *stämmer helt och hållet* ökat och överstiger nu 60 procent. Andelen negativa svar ligger mellan 9 och 12 procent åren 1999-2005.

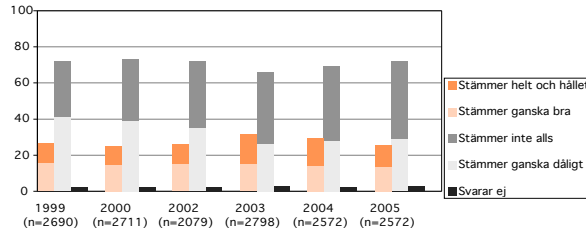


49 procent i Norge och 62 procent i Sverige anser att påståendet om lika rättigheter stämmer helt och hållet.

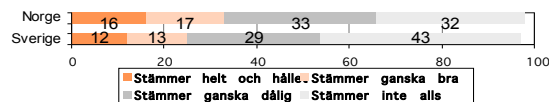
Hur är synen på fördelningen av samhällets resurser?

”Infödda svenskar bör komma före invandrare när det gäller jobb, bostäder och bidrag!”

Svarsfrekvens, procent



Andelen som svarade *stämmer helt och hållet* eller *stämmer ganska bra* på påståendet har minskat med fem procentenheter mellan år 2003 och 2005. Å andra sidan ökar andelen som anser att påståendet inte stämmer alls från 30 procent 1999 till 43 procent 2005.

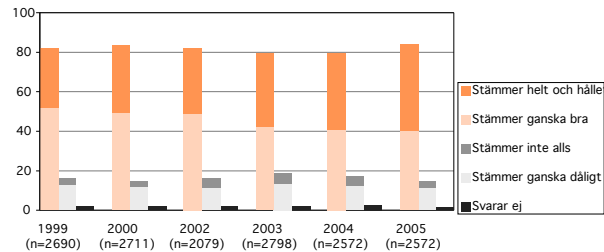


I Norge är andelen som anser att infödda bör komma före utrikes födda vid fördelning av jobb, bostad och bidrag högre än i Sverige.

Hur är inställningen till samhällets antidiskrimineringsarbete?

”Myndigheterna bör arbeta mer aktivt för att motverka diskriminering av personer med utländsk bakgrund”

Svarsfrekvens, procent



Drygt 80 procent av de tillfrågade anser att påståendet *stämmer ganska bra* eller *helt och hållet*. De som instämmer helt och hållet har ökat från 30 procent 1999 till 44 procent 2005.

Källor

Demografi

Befolkningsstatistik, SCB

Utbildning

Sidorna 25–28: Utbildningsregister, SCB

Sidorna 29–38: Högskolestatistik, SCB

För mer information, se SCB:s Statistiska meddelande
Utländsk bakgrund för studerande i grundutbildning
och forskarutbildning 2004/05

Sidorna 39–40: Internationell jämförelse, *Rapport
integration 2005*, Integrationsverket

Arbetsmarknad

Sidorna 41–46: *Rapport integration 2005*,
Integrationsverket

Sidorna 47–50: Registerbaserad arbetsmarknadsstatistik
(RAMS), SCB, egna bearbetningar

Sidorna 51–55: *Rapport integration 2005*,
Integrationsverket

Sidorna 56–64: Integrationsverkets statistikdatabas
(STATIV)

Inkomster

Inkomst- och taxeringsregistret, SCB

Boende

Rapport integration 2005, Integrationsverket

Delaktighet och deltagande

Allmänna val, SCB, egna bearbetningar

Hälsa

Rapport integration 2005, Integrationsverket

Attityder till integration

Integrationsbarometer 2005, Integrationsverket